

ภาวะเศรษฐกิจสหกรณ์และกลุ่มเกษตรกรในจังหวัดลำปางปี 2556

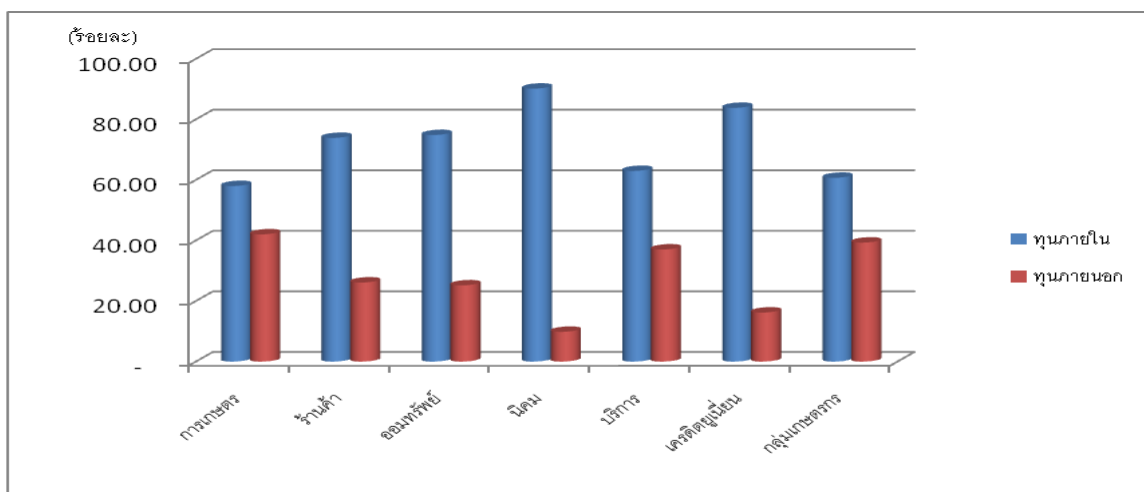
C: มิติที่ 1 ความเพียงพอของเงินทุนต่อความเสี่ยง

ทุนดำเนินงานทั้งสิ้น

สหกรณ์มีทุนดำเนินงานปี 2556 เพิ่มขึ้นจากปีก่อนทุกประเภท และสหกรณ์มีทุนดำเนินงานมากที่สุดคือ สหกรณ์ออมทรัพย์ เป็นเงิน 10,976.35 ล้านบาท ส่วนสหกรณ์ที่มีทุนดำเนินงานน้อยที่สุดคือสหกรณ์บริการ เป็นเงิน 16.70 ล้านบาท

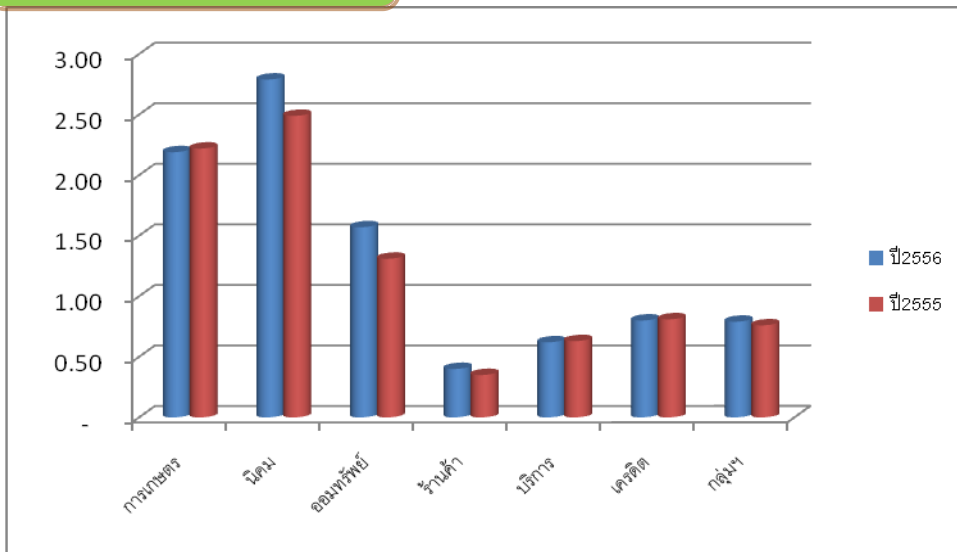


เงินทุนภายใน/ทุนภายนอก



สัดส่วนของทุนภายในและทุนภายนอก ทุกประเภทจะมีทุนภายในมากกว่าทุนภายนอก สหกรณ์ที่มีทุนภายในมากที่สุดคือสหกรณ์ประเภทเครดิตยูนิย่นถึงร้อยละ 92.48 ส่วนสหกรณ์การเกษตรจะมีทุนภายในน้อยที่สุดคือร้อยละ 57.79

อัตราส่วนหนี้สินทั้งสินต่อทุน(เท่า)

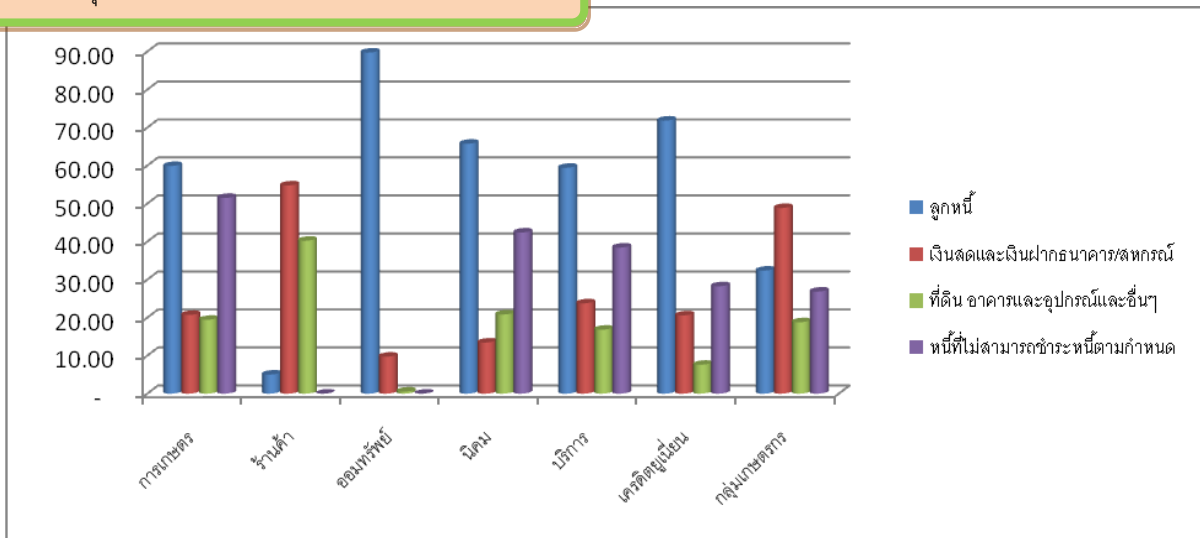


| | การเกษตร | นิคม | ออมทรัพย์ | ร้านค้า | บริการ | เครดิต | กลุ่มฯ |
|--------|----------|------|-----------|---------|--------|--------|--------|
| ปี2556 | 2.19 | 2.79 | 1.57 | 0.40 | 0.62 | 0.80 | 0.79 |
| ปี2555 | 2.22 | 2.49 | 1.31 | 0.35 | 0.63 | 0.81 | 0.76 |

อัตราส่วนหนี้สินต่อทุนของสหกรณ์ส่วนใหญ่จะมีแนวโน้มเพิ่มขึ้น เว้นแต่สหกรณ์ประเภทการเกษตรและสหกรณ์บริการ สหกรณ์เครดิตยูเนียน สหกรณ์ที่มีหนี้สินต่อทุนมากที่สุดคือ สหกรณ์นิคม คือ 2.79 เท่า

A: มิติที่ 2 คุณภาพของสินทรัพย์

การลงทุนในสินทรัพย์และหนี้ที่ชำระไม่ได้ตามกำหนด



สหกรณ์ส่วนใหญ่ นำสินทรัพย์ลงทุนในลูกหนี้เป็นส่วนใหญ่ รองลงมาเป็นลงทุนในเงินสดและเงินฝากธนาคาร/สหกรณ์ สหกรณ์ประเภทการเกษตรมีหนี้ที่ไม่สามารถชำระหนี้ได้ตามกำหนดมากที่สุด รองลงมาเป็นสหกรณ์ประเภทนิคม

M : มิติที่ 3 ชีตความสามารถในการบริหาร

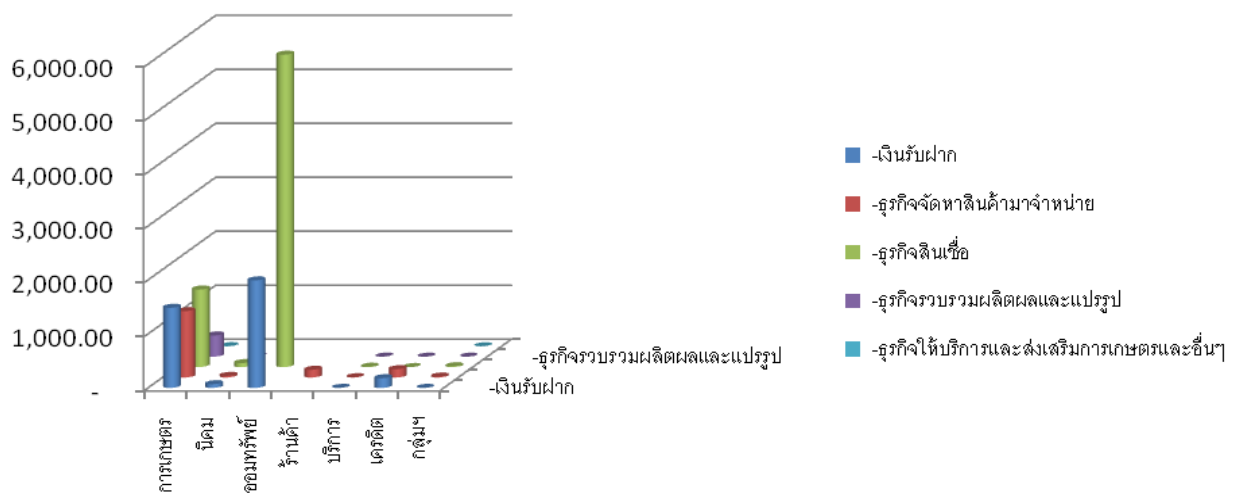
มูลค่าธุรกิจ

| | การเกษตร | ร้านค้า | ออมทรัพย์ | นิคม | บริการ | เครดิตยูเนียน | กลุ่มเกษตรกร | รวม |
|--------|----------|---------|-----------|--------|--------|---------------|--------------|-----------|
| ปี2556 | 4,544.98 | 142.69 | 7,782.13 | 175.91 | 15.16 | 333.17 | 34.25 | 13,028.29 |
| ปี2555 | 3,429.92 | 135.68 | 22,712.63 | 127.17 | 32.84 | 586.17 | 27.25 | 27,051.66 |

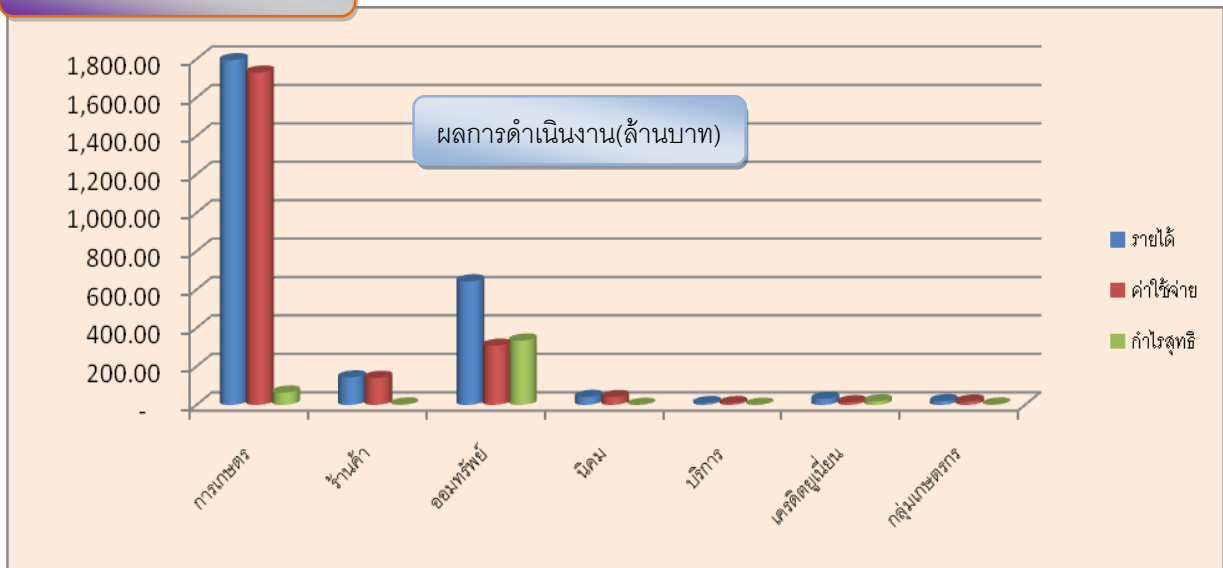
สหกรณ์ที่มีปริมาณธุรกิจมากที่สุดคือประเภทออมทรัพย์ ปริมาณธุรกิจในปี 2556 ของสหกรณ์มีแนวโน้มลดลงเมื่อเทียบกับปี 2555

| ประเภท | การเกษตร | นิคม | ออมทรัพย์ | ร้านค้า | บริการ | เครดิต | กลุ่มฯ |
|---------------------------------------|----------|--------|-----------|---------|--------|--------|--------|
| -เงินรับฝาก | 1,484.33 | 69.21 | 1,992.48 | | 0.46 | 179.11 | 0.65 |
| -ธุรกิจจัดหาสินค้ามาจำหน่าย | 1,229.01 | 30.26 | | 142.69 | 6.67 | 153.93 | 16.99 |
| -ธุรกิจสินเชื่อ | 1,437.30 | 73.15 | 5,789.65 | | 6.82 | - | 15.63 |
| -ธุรกิจรวบรวมผลิตผลและแปรรูป | 392.63 | 3.29 | | | 1.21 | 0.13 | 0.97 |
| -ให้บริการและส่งเสริมการเกษตรและอื่นๆ | 1.71 | | | | | | 0.01 |
| รวม | 4,544.98 | 175.91 | 7,782.13 | 142.69 | 15.16 | 333.17 | 34.25 |

ปริมาณธุรกิจ(ล้านบาท)

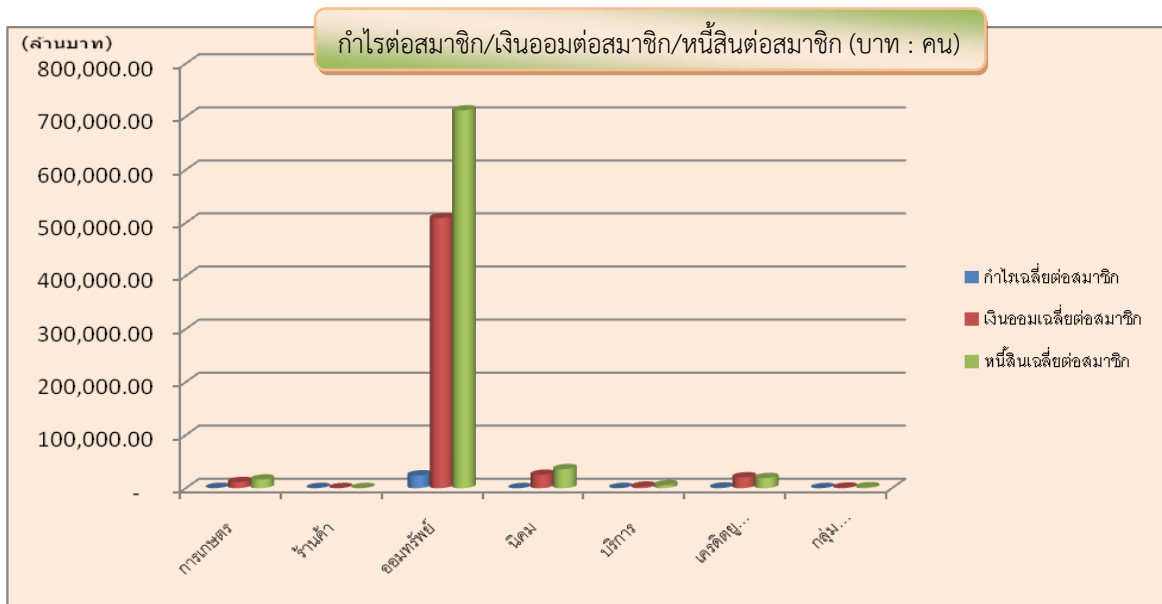


E : มิติที่ 4 การทำกำไร



| | การเกษตร | ร้านค้า | ออมทรัพย์ | นิคม | บริการ | เครดิตยูเนียน | กลุ่มเกษตรกร |
|------------|----------|---------|-----------|-------|--------|---------------|--------------|
| รายได้ | 1,795.20 | 143.27 | 643.48 | 41.67 | 9.59 | 32.16 | 19.35 |
| ค่าใช้จ่าย | 1,730.89 | 140.97 | 308.52 | 41.13 | 8.76 | 13.75 | 17.46 |
| กำไรสุทธิ | 64.31 | 2.30 | 334.96 | 0.54 | 0.83 | 18.41 | 1.89 |

สหกรณ์ที่มีกำไรมากที่สุดคือสหกรณ์ประเภทออมทรัพย์ 34.96 ล้านบาทและมีกำไรน้อยสุดคือ ประเภทนิคม 0.54 ล้านบาท

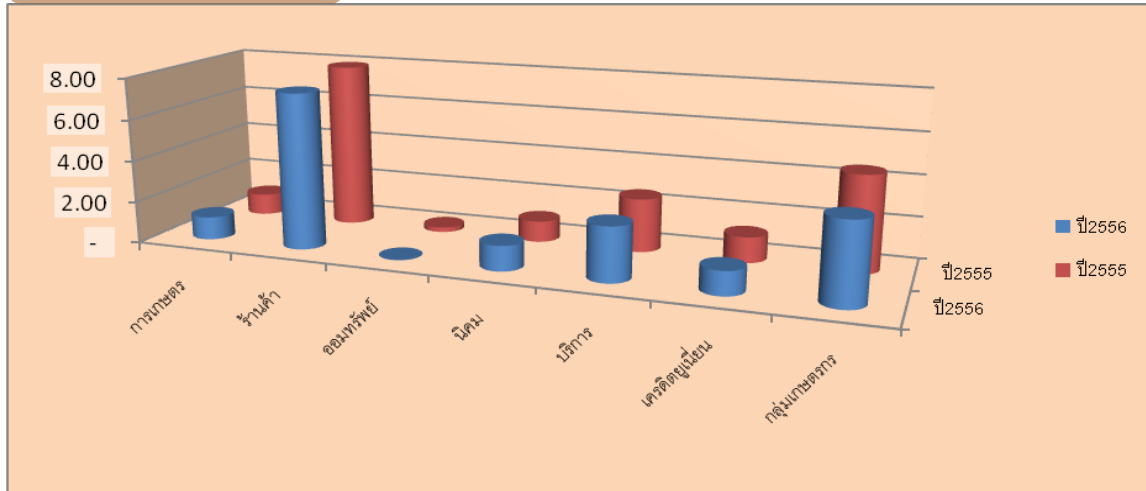


| (บาท:คน) | การเกษตร | ร้านค้า | ออมทรัพย์ | นิคม | บริการ | เครดิตยูเนียน | กลุ่มเกษตรกร |
|------------------------|-----------|---------|------------|-----------|----------|---------------|--------------|
| กำไรเฉลี่ยต่อสมาชิก | 644.38 | 348.36 | 24,207.60 | 230.69 | 435.92 | 1,248.95 | 202.87 |
| เงินออมเฉลี่ยต่อสมาชิก | 11,623.08 | 222.72 | 508,818.41 | 25,336.68 | 2,961.37 | 20,464.71 | 997.45 |
| หนี้สินเฉลี่ยต่อสมาชิก | 16,273.51 | 211.16 | 712,081.54 | 35,850.80 | 5,578.69 | 19,109.90 | 1,680.01 |

สหกรณ์และกลุ่มเกษตรกรส่วนใหญ่มีหนี้สินเฉลี่ยต่อสมาชิกมากกว่าเงินออมเฉลี่ยต่อสมาชิก

L: มติที่ 5 สภาพคล่อง

อัตราส่วนทุนหมุนเวียน(เท่า)



| | การเกษตร | ร้านค้า | ออมทรัพย์ | นิคม | บริการ | เครดิตยูเนียน | กลุ่มเกษตรกร |
|--------|----------|---------|-----------|------|--------|---------------|--------------|
| ปี2556 | 1.10 | 7.49 | 0.02 | 1.21 | 2.60 | 1.14 | 3.87 |
| ปี2555 | 1.03 | 7.95 | 0.23 | 1.01 | 2.57 | 1.22 | 4.58 |

สัดส่วนสินทรัพย์หมุนเวียนต่อหนี้สินหมุนเวียนมีสินทรัพย์หมุนเวียนมากกว่าหนี้สินหมุนเวียน ยกเว้นสหกรณ์ออมทรัพย์ที่มีหนี้สินหมุนเวียนมากกว่าสินทรัพย์หมุนเวียน หากพิจารณาควบคู่กับการลงทุนในสินทรัพย์ สหกรณ์ลงทุนในลูกหนี้เป็นส่วนใหญ่ ดังนั้น สภาพคล่องทางการเงินของสหกรณ์ขึ้นอยู่กับประสิทธิภาพการบริหารลูกหนี้เป็นสำคัญ

L: มติที่ 6 ผลกระทบของธุรกิจ

- ภาวะคู่แข่งทางธุรกิจ
- อัตราดอกเบี้ย
- นโยบายการเงินของภาครัฐ
- ระเบียบข้อบังคับ พรบ. ที่เกี่ยวข้อง
- สภาพตลาด/เทคโนโลยี/วิทยาการใหม่ ๆ
- ภัยธรรมชาติ