



# รายงานประจำปี 2555

## สำนักงานตรวจบัญชีสหกรณ์ลำปาง



สำนักงานตรวจบัญชีสหกรณ์ที่ 7  
กรมตรวจบัญชีสหกรณ์ กระทรวงเกษตรและสหกรณ์

# คำนำ

สำนักงานตรวจบัญชีสหกรณ์ลำปาง เป็นหน่วยงานราชการในสังกัด กรมตรวจบัญชีสหกรณ์ กระทรวงเกษตรและสหกรณ์ มีหน้าที่ให้บริการวางรูปแบบบัญชี นิเทศให้ความรู้และสอนแนะนำด้านการเงิน การบัญชี ตรวจสอบบัญชีและเสริมสร้างความพร้อมของสหกรณ์และกลุ่มเกษตรกร เพื่อรองรับการตรวจสอบบัญชี เพื่อให้สหกรณ์และกลุ่มเกษตรกรมีความเข้มแข็งสามารถจัดทำงบการเงินได้ด้วยตัวเองภายใต้การบริหารงานที่มีระบบการควบคุมภายในที่ดี ซึ่งกรมตรวจบัญชีสหกรณ์ได้พัฒนาโปรแกรมระบบบัญชีให้กับสหกรณ์ เพื่อเป็นเครื่องมือในการกำกับดูแลกิจการได้อย่างมีประสิทธิภาพและสหกรณ์สามารถนำเสนอข้อมูลสารสนเทศ ที่ถูกต้องและรวดเร็ว สามารถนำข้อมูลทางบัญชีไปใช้ประโยชน์ได้อย่างทันเหตุการณ์ รายงานประจำปี 2555 นี้ เป็นการสรุปผลการปฏิบัติงานของสำนักงานตรวจบัญชีสหกรณ์ลำปาง ในรอบปีงบประมาณ 2555 มีวัตถุประสงค์เพื่อเผยแพร่งานในหน้าที่และผลการปฏิบัติงานประจำปี 2555 หวังเป็นอย่างยิ่งว่ารายงานฉบับนี้ จะเป็นประโยชน์สำหรับหน่วยงานที่เกี่ยวข้องและผู้ที่เกี่ยวข้องได้บ้างตามสมควร

สำนักงานตรวจบัญชีสหกรณ์ลำปาง  
ธันวาคม 2555



## กรมตรวจบัญชีสหกรณ์

ประวัติกรมตรวจบัญชีสหกรณ์.....	1
วิสัยทัศน์ พันธกิจ.....	1
ภารกิจตามกฎหมาย, ยุทธศาสตร์, ค่านิยม.....	2
โครงสร้างกรมตรวจบัญชีสหกรณ์.....	3

## สำนักงานตรวจบัญชีสหกรณ์ลำปาง

ประวัติความเป็นมา.....	4
แผนที่สำนักงานตรวจบัญชีสหกรณ์ลำปาง.....	5
เส้นทางสำนักงานตรวจบัญชีสหกรณ์ลำปาง.....	5
ทำเนียบหัวหน้าสำนักงานตรวจบัญชีสหกรณ์ลำปาง.....	6
โครงสร้างสำนักงานตรวจบัญชีสหกรณ์ลำปาง.....	7
อัตรากำลังสำนักงานตรวจบัญชีสหกรณ์ลำปาง.....	8
หน้าที่ความรับผิดชอบ.....	9
แผนและผลการปฏิบัติงาน.....	10
การใช้จ่ายงบประมาณ.....	18
รายงานภาวะเศรษฐกิจทางการเงินของสหกรณ์และกลุ่มเกษตรกร.....	19

## ภาคผนวก

รายชื่อข้าราชการและลูกจ้างสำนักงานตรวจบัญชีสหกรณ์ลำปาง.....	1
กิจกรรมของสำนักงานตรวจบัญชีสหกรณ์ลำปาง.....	3
ประวัติจังหวัดลำปาง.....	6
พื้นที่ติดต่อ.....	6
สัญลักษณ์จังหวัดลำปาง.....	6
คำขวัญจังหวัดลำปาง.....	7
แผนที่จังหวัดลำปาง.....	8
สถานที่ท่องเที่ยวจังหวัดลำปาง.....	9
ข้อมูลของฝากและของที่ระลึกจังหวัดลำปาง.....	15



## กรมตรวจบัญชีสหกรณ์ Cooperative Auditing Department

### ประวัติกรมตรวจบัญชีสหกรณ์

งานของกรมตรวจบัญชีสหกรณ์ เริ่มมีขึ้นเป็นครั้งแรกในประเทศไทย เมื่อปี พ.ศ.2459 อยู่ในรัชสมัยของพระบาทสมเด็จพระมงกุฎเกล้าเจ้าอยู่หัว รัชกาลที่ 6 ซึ่งในขณะนั้นงาน การตรวจบัญชีสหกรณ์ อยู่ในความรับผิดชอบของ แผนกงานสหกรณ์ กรมพาณิชย์ และสถิติพยากรณ์ กระทรวงพระคลังมหาสมบัติ และต่อมา เมื่อมีการปรับปรุงกระทรวง ทบวงกรมใหม่ จึงได้รับการ เลื่อนฐานะเป็น กรมตรวจบัญชีสหกรณ์ อยู่ในสังกัดของ กระทรวงการสหกรณ์ เมื่อวันที่ 12 มีนาคม พ.ศ. 2495 ซึ่งต่อมา ก็ได้เปลี่ยนไป ขึ้นอยู่กับ กระทรวงพัฒนาการแห่งชาติ ในปี พ.ศ.2506 และเมื่อมี การยุบกระทรวงพัฒนาการแห่งชาติในปีพ.ศ. 2515 กรมตรวจบัญชีสหกรณ์ ก็เปลี่ยนมาขึ้นอยู่กับกระทรวงเกษตรและสหกรณ์ จนถึงปัจจุบันนี้

ระบบการตรวจสอบบัญชีสหกรณ์ แต่เดิมนั้นผู้ตรวจสอบบัญชีทั้งหมดจะรวมกันอยู่ที่ สำนักงานใหญ่ ของกรมฯ ในกรุงเทพฯ เพียงแห่งเดียว และจะเดินทางออกไปเพื่อทำการตรวจบัญชีในจังหวัด ต่างๆ เพียงปีละครั้ง หรือสองครั้งเท่านั้น แต่แต่ละครั้ง จะใช้เวลาประมาณ 60 ถึง 90 วันซึ่งก็เป็นผลให้ การปฏิบัติงานเป็นไป ไม่คล่องตัวเท่าที่ควร จนกระทั่งในปี พ.ศ. 2524 กรมตรวจบัญชีสหกรณ์ จึงได้เริ่มกระจาย งานการตรวจสอบบัญชี ออกไปยังส่วนภูมิภาค โดยการจัดตั้ง สำนักงานตรวจบัญชีสหกรณ์ประจำจังหวัด ขึ้นเพื่อให้ความช่วยเหลือแนะนำด้านการเงิน การบัญชีให้กับสถาบันเกษตรกรได้อย่างใกล้ชิดยิ่งขึ้น ปัจจุบันกรมตรวจบัญชีสหกรณ์ มีสำนักงานตรวจบัญชีสหกรณ์ประจำอยู่ทุกจังหวัดทั่วประเทศ โดยมีสำนักงาน ตรวจบัญชีสหกรณ์ที่ 1 - 10 ทำหน้าที่คอยกำกับดูแลการปฏิบัติงานของสำนักงานตรวจบัญชีสหกรณ์ซึ่งอยู่ในสังกัด

### วิสัยทัศน์

“พัฒนาระบบบริหารจัดการด้านการเงินการบัญชีของสหกรณ์และสถาบันเกษตรกรให้เข้มแข็ง โปร่งใส ก้าวไกลด้วยไอที นำบัญชีสู่เกษตรกร”

### พันธกิจ

1. ตรวจสอบบัญชีสหกรณ์และกลุ่มเกษตรกร
2. พัฒนาระบบบัญชีและการสอบบัญชีให้เป็นไปตามมาตรฐานและสอดคล้องกับการ ดำเนินธุรกิจของ สหกรณ์และกลุ่มเกษตรกร
3. พัฒนาระบบการกำกับดูแลผู้สอบบัญชีและสหกรณ์ที่สอบบัญชีโดยผู้สอบบัญชีภาคเอกชน
4. พัฒนาระบบการตรวจสอบกิจการและสมรรถนะของผู้ตรวจสอบกิจการ
5. ให้คำปรึกษาแนะนำและพัฒนาประสิทธิภาพการบริหารจัดการด้านการเงินการบัญชี แก่คณะกรรมการ และฝ่ายจัดการของสหกรณ์และกลุ่มเกษตรกร
6. พัฒนาเทคโนโลยีสารสนเทศและรายงานภาวะเศรษฐกิจทางการเงินของสหกรณ์และกลุ่มเกษตรกร
7. เสริมสร้างความรู้และส่งเสริมการจัดทำบัญชีแก่สมาชิกสหกรณ์ กลุ่มเกษตรกรกลุ่มอาชีพ วิชากิจชุมชน กลุ่มเป้าหมายตามโครงการพระราชดำริ เกษตรกรและประชาชนกลุ่มเป้าหมาย

## ภารกิจตามกฎหมาย

1. ดำเนินการตรวจสอบบัญชีสหกรณ์และกลุ่มเกษตรกรตามกฎหมายว่าด้วยสหกรณ์ และกฎหมายอื่นที่เกี่ยวข้อง
2. กำหนดระบบบัญชีและมาตรฐานการสอบบัญชีให้เหมาะสมกับธุรกิจของสหกรณ์และกลุ่มเกษตรกร
3. ให้คำปรึกษาแนะนำและให้ความรู้ด้านการบริหารการเงินและการบัญชีแก่คณะกรรมการและสมาชิกของสหกรณ์ กลุ่มเกษตรกรและบุคลากรเครือข่าย
4. ถ่ายทอดความรู้และส่งเสริมการจัดทำบัญชีให้แก่สหกรณ์ กลุ่มเกษตรกร กลุ่มอาชีพ วิชากิจชุมชน กลุ่มเป้าหมายตามโครงการพระราชดำริ เกษตรกร และประชาชนทั่วไป
5. กำกับดูแลการสอบบัญชีสหกรณ์โดยผู้สอบบัญชีภาคเอกชน
6. จัดทำรายงานภาวะเศรษฐกิจของสหกรณ์และกลุ่มเกษตรกร เพื่อเป็นพื้นฐานในการกำหนดนโยบายและวางแผนพัฒนาสหกรณ์และกลุ่มเกษตรกร
7. ปฏิบัติการอื่นใดที่กฎหมายกำหนดให้เป็นอำนาจหน้าที่ของกรมตรวจบัญชีสหกรณ์ หรือตามที่กระทรวงหรือคณะรัฐมนตรีมอบหมาย

## ยุทธศาสตร์

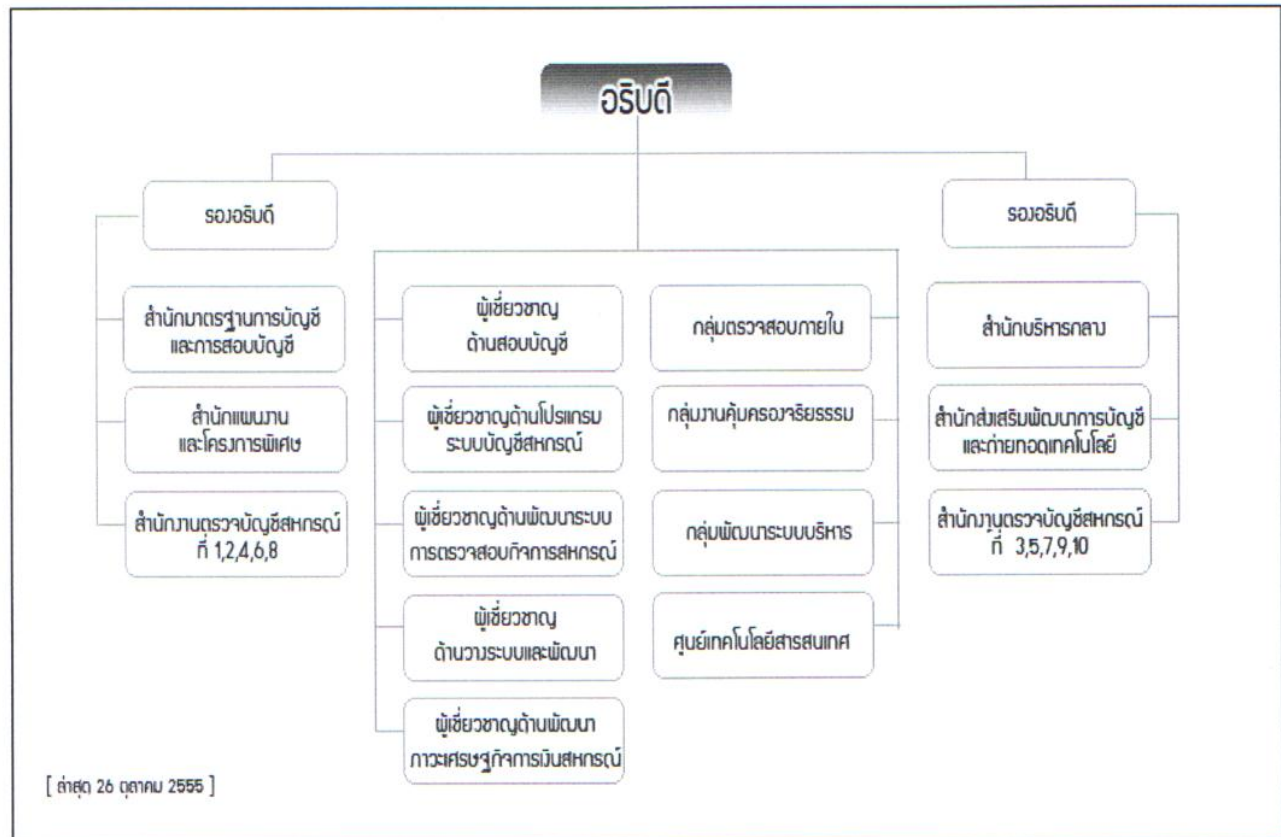
1. พัฒนาประสิทธิภาพการตรวจสอบบัญชีสหกรณ์และกลุ่มเกษตรกร
2. ส่งเสริมและพัฒนาการบริหารจัดการด้านการเงินการบัญชีและการตรวจสอบกิจการของสหกรณ์และกลุ่มเกษตรกร
3. พัฒนาเทคโนโลยีสารสนเทศและการบริหารจัดการองค์กร
4. เสริมสร้างองค์ความรู้ และขีดความสามารถในการจัดทำบัญชีแก่ วิชากิจชุมชน เกษตรกร เยาวชน และประชาชนกลุ่มเป้าหมาย

## ค่านิยม

1. มีจิตมุ่งบริการ (Service Mind)
2. งานสัมฤทธิ์ผลและมีคุณภาพ (Quality and Result Orientation)
3. ยึดมั่นในสิ่งที่ถูกต้อง (Moral Courage)



## โครงสร้างกรมตรวจบัญชีสหกรณ์



## สำนักงานตรวจบัญชีสหกรณ์ลำปาง Lampang Cooperative Auditing Office

### ประวัติสำนักงานตรวจบัญชีสหกรณ์ลำปาง

ตามวัตถุประสงค์ของโครงการสหกรณ์การเกษตรสมบูรณ์แบบระหว่างปี พ.ศ.2523 ถึง พ.ศ.2527 รัฐบาลได้จัดให้มีแผนปรับปรุง สหกรณ์การเกษตรสมบูรณ์แบบขั้น โดยมีหลักการสำคัญที่จะให้มีการแก้ไขปรับปรุงโครงสร้างของสหกรณ์การเกษตร และหน่วยงานที่เกี่ยวข้องเสียใหม่ โดยให้ปรับปรุงกลไกการบริหารของรัฐ ด้านสหกรณ์เพื่อให้เกิดประสิทธิภาพในการบริหาร การดำเนินงานและกำหนดให้กรมตรวจบัญชีสหกรณ์ กระจายการบริหารด้านการตรวจสอบจากส่วนกลางสู่ส่วนภูมิภาค เพื่อให้สามารถบริการด้านการตรวจสอบ กำกับดูแลการบัญชี และการเงินของสหกรณ์และกลุ่มเกษตรกรได้สะดวกและมีประสิทธิภาพยิ่งขึ้น

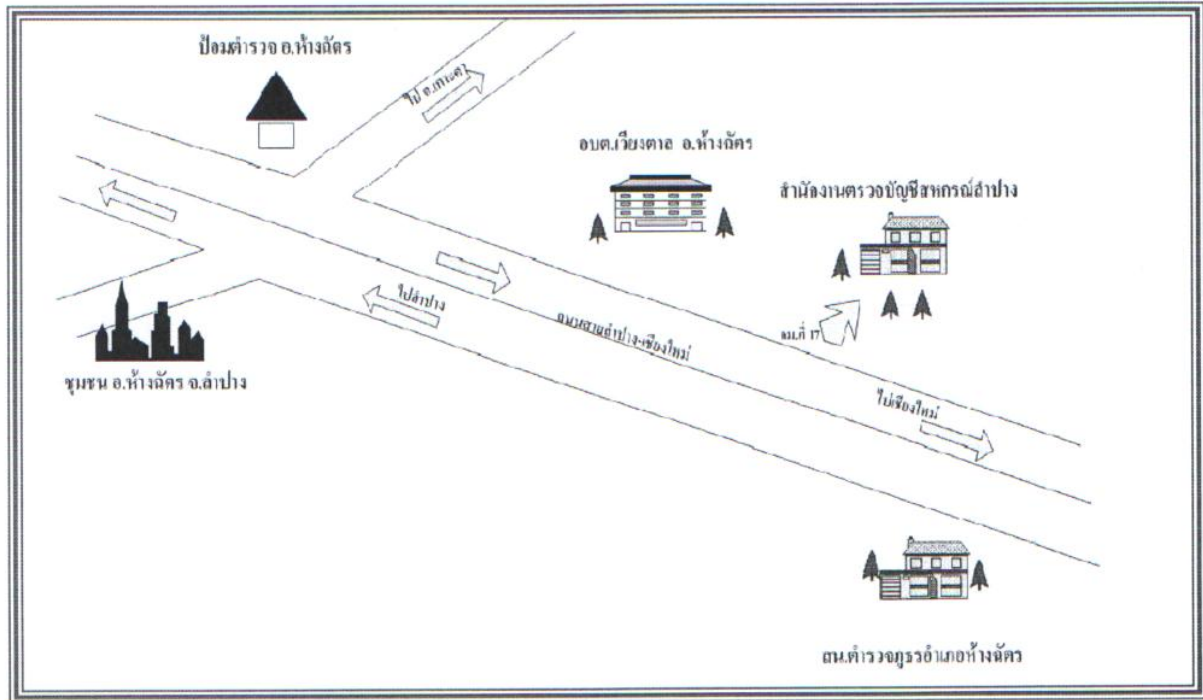
เพื่อให้เป็นไปตามแผนปรับปรุงสถาบัน ดังกล่าว กรมตรวจบัญชีสหกรณ์จึงจัดให้มีสำนักงานในส่วนภูมิภาคขึ้น ในปีงบประมาณ พ.ศ.2524 - 2526 โดยจัดตั้งสำนักงานตรวจบัญชีสหกรณ์รวม 50 จังหวัด โดยใช้งบประมาณบางส่วนกับเงินกู้จากธนาคารโลก ปัจจุบันกรมตรวจบัญชีสหกรณ์มีสำนักงานตรวจบัญชีสหกรณ์ประจำอยู่ทุกจังหวัดทั่วประเทศ โดยมีสำนักงานตรวจบัญชีสหกรณ์ ที่ 1 - 10 ทำหน้าที่กำกับดูแล การปฏิบัติงานของสำนักงานตรวจบัญชีสหกรณ์ประจำจังหวัด

สำนักงานตรวจบัญชีสหกรณ์ลำปาง เป็นสำนักงานที่จัดตั้งขึ้นในปีงบประมาณ พ.ศ. 2525 โดยเปิดสำนักงานเมื่อวันที่ 1 มกราคม 2525 โดยเช่าอาคารของเอกชนอยู่บ้านเลขที่ 260/230-231 ซอยอัศวิน ตำบลแม่วัง อำเภอเมือง จังหวัดลำปาง ต่อมาในปีงบประมาณ พ.ศ.2527 ได้รับเงินงบประมาณ จำนวน 217,500.00 บาท ให้จัดสร้างสำนักงาน และในปีงบประมาณ พ.ศ.2540 ได้รับงบประมาณให้สร้างสำนักงานหลังที่ 2 วงเงิน งบประมาณ 2,585,512.00 บาท สำนักงานตั้งอยู่ใกล้บริเวณหน่วยสหกรณ์นิคมห้างฉัตร ถนนสายลำปาง- เชียงใหม่ กิโลเมตรที่ 17 อำเภอห้างฉัตร จังหวัดลำปาง รหัสไปรษณีย์ 52190

โทร. 0 5433 9112 , โทรสาร. 0 5433 9113 , Email : [cadlp@cad.go.th](mailto:cadlp@cad.go.th)

เว็บไซต์ :- <http://Lampang.cad.go.th>

### แผนที่สำนักงานตรวจบัญชีสหกรณ์ลำปาง



### เส้นทางสำนักงานตรวจบัญชีสหกรณ์ลำปาง

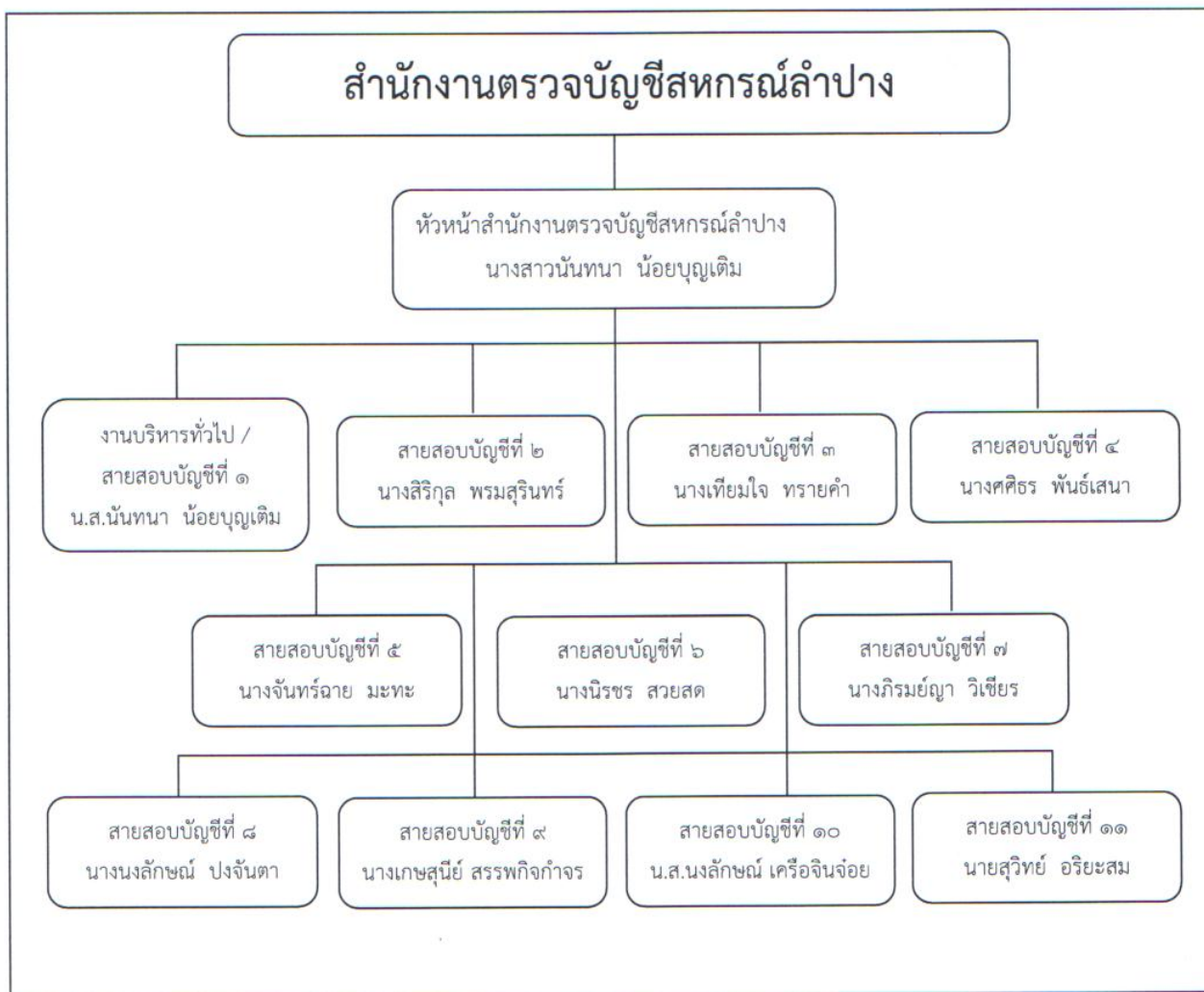




ทำเนียบหัวหน้าสำนักงานตรวจบัญชีสหกรณ์ลำปาง

ลำดับที่	ชื่อ - สกุล	ดำรงตำแหน่ง	
		ตั้งแต่	ถึง
1	นายประสาน งามสม	1 มกราคม 2525	30 มิถุนายน 2530
2	นายสมพร ผลดี	1 กรกฎาคม 2530	31 พฤษภาคม 2531
3	นางบุญพาสน์ ทองสวัสดิ์วงศ์	1 มิถุนายน 2531	31 พฤษภาคม 2534
4	นายไกรสร สอนสุวรรณ	1 มิถุนายน 2534	31 มกราคม 2535
5	นายสุทธิพงษ์ ธรรมรักษ์	1 กุมภาพันธ์ 2535	30 กันยายน 2539
6	นายชาญชัย ศรีคงศรี	1 ตุลาคม 2539	31 มีนาคม 2543
7	นางสาววัชรีย์ เรืองจิระขจร	1 เมษายน 2543	12 พฤศจิกายน 2543
8	นายมนัส ยลพันธ์	13 พฤศจิกายน 2543	22 เมษายน 2547
9	นายประยวน พันธุ์สวัสดิ์	23 เมษายน 2547	30 กันยายน 2548
10	นางอรพินทร์ ปรัชญาพันธ์	1 ตุลาคม 2548	31 มีนาคม 2549
11	นางเอมอร ทองทรัพย์	1 เมษายน 2549	4 พฤศจิกายน 2551
12	นางฉติพร มิ่งเชื้อ	5 พฤศจิกายน 2551	30 เมษายน 2555
13	นางสาวนันทนา น้อยบุญเต็ม	1 พฤษภาคม 2555	ปัจจุบัน

## โครงสร้างสำนักงานตรวจบัญชีสหกรณ์ลำปาง



## อัตรากำลังสำนักงานตรวจบัญชีสหกรณ์ลำปาง

ข้าราชการ	⇒	จำนวน 11 คน
พนักงานราชการ	⇒	จำนวน 14 คน
ลูกจ้างประจำ	⇒	จำนวน 2 คน
ลูกจ้างจ้างเหมา	⇒	จำนวน 13 คน
		รวม 39 คน



## หน้าที่ความรับผิดชอบ

สำนักงานตรวจบัญชีสหกรณ์ลำปาง ได้ปรับเปลี่ยนบทบาทและการปฏิบัติงานของสำนักงานฯ เพื่อให้สอดคล้องกับภารกิจของกรมตรวจบัญชีสหกรณ์ และสำนักงานตรวจบัญชีสหกรณ์ที่ 1 – 10 เปลี่ยนแปลงไป และการนำเทคโนโลยีมาใช้ในการปฏิบัติงาน โดยได้แบ่งงานภายในของสำนักงานตรวจบัญชีสหกรณ์เป็น ดังนี้

**งานบริหารทั่วไป** มีหน้าที่ความรับผิดชอบเกี่ยวกับการบริหารสำนักงาน โดยใช้ระบบ Back office เช่น โปรแกรมระบบสารบรรณ โปรแกรมระบบวันลา เป็นงานระบบการบริหารการเงิน การคลังภาครัฐ (GFMS) ดำเนินการเกี่ยวกับการบริหารงานบุคคลการบริหารงบประมาณ และการบริหารพัสดุ

**ฝ่ายตรวจสอบและแนะนำด้านการบัญชี** มีหน้าที่ความรับผิดชอบเกี่ยวกับ

### 1. งานสอบบัญชี

- สร้างความตื่นตัวในสหกรณ์และกลุ่มเกษตรกรที่รับผิดชอบโดยจัดทำรายงานภาวะเศรษฐกิจของแต่ละสหกรณ์/กลุ่มเกษตรกร และ ประชุมเสนอภาวะเศรษฐกิจทางการเงิน
- ประเมินความพร้อมเบื้องต้นของสหกรณ์และกลุ่มเกษตรกร
- ตรวจสอบบัญชีของสหกรณ์และกลุ่มเกษตรกรให้เป็นไปตามกฎหมายระเบียบ และ มาตรฐานการสอบบัญชีที่รับรองทั่วไป

- กำกับดูแลงานสอบบัญชีสหกรณ์โดยผู้สอบบัญชีภาคเอกชน

### 2. งานมาตรฐานการสอบบัญชี

- ควบคุมคุณภาพงานสอบบัญชีโดยการสอบทานและให้ความเห็นชอบในผลงานผู้สอบบัญชี ให้เป็นไปตามมาตรฐานการสอบบัญชี
- สอบทานความถูกต้องของการกำหนดแนวการสอบบัญชี การปฏิบัติงานตรวจสอบ การแสดงความต้องการการเงินและการจัดทำรายงานการสอบบัญชี ของผู้สอบบัญชี จากกระดาษทำการงบการเงินและเปิดเผยข้อมูล รวมทั้งรายงานการสอบบัญชี
- สอบทาน วิเคราะห์และประเมินผลการดำเนินงานของสหกรณ์และกลุ่มเกษตรกรจากรายงานการสอบบัญชีงบการเงินและกระดาษทำการของสหกรณ์ และกลุ่มเกษตรกร
- สรุปและแจ้งผลการวิเคราะห์ฐานการเงิน เพื่อสหกรณ์และกลุ่มเกษตรกรนำไปใช้ประโยชน์ในการบริหารจัดการ

### 3. งานเทคโนโลยีสารสนเทศ

- บันทึกข้อมูลตามระบบงานและประมวลผลข้อมูลการปฏิบัติงานตามกระบวนการตรวจสอบบัญชี
- ประมวลผลข้อมูลภาวะเศรษฐกิจทางการเงินของสหกรณ์และกลุ่มเกษตรกรเพื่อจัดทำเป็นรายงานภาวะเศรษฐกิจทางการเงินรายจังหวัด
- ใช้โปรแกรม ACL ช่วยตรวจสอบบัญชีสหกรณ์ที่ใช้คอมพิวเตอร์
- แนะนำการใช้และติดตั้งโปรแกรมระบบบัญชีครบวงจร และโปรแกรมระบบบัญชีสหกรณ์ออมทรัพย์ Version II

### 4. งานชำระบัญชี ตรวจสอบบัญชีของผู้ชำระบัญชีสหกรณ์และกลุ่มเกษตรกรที่เลิก

### 5. งานแนะนำด้านการบัญชี มีหน้าที่ความรับผิดชอบเกี่ยวกับ

- สัมมนา นิเทศและเสริมสร้างความพร้อมของสหกรณ์และกลุ่มเกษตรกรเพื่อรองรับการตรวจสอบบัญชี ประจำปี ร่วมกับสำนักงานตรวจบัญชีสหกรณ์ที่ 1 – 10 ที่สังกัด
- ให้ความรู้ด้านการเงินการบัญชีแก่เกษตรกรรายบุคคลตามโครงการเสริมสร้างภูมิปัญญาทางบัญชีแก่เกษตรกรไทย

แผนและผลการปฏิบัติงาน  
สำนักงานตรวจบัญชีสหกรณ์ลำปาง

สหกรณ์และกลุ่มเกษตรกรที่ต้องตรวจสอบ

	ตามทะเบียน	ล้มละลาย เลิก ชำระบัญชี	ภาคเอกชน	ต้องตรวจสอบ
สหกรณ์	86	2	10	74
กลุ่มเกษตรกร	83	5	-	78
รวมทั้งสิ้น	169	7	10	152



ผลผลิตที่ 1 งานสอบบัญชี

	ต้องตรวจสอบ	วางรูปแบบ บัญชี	ติดตาม ความเคลื่อนไหว	แสดงความเห็น
สหกรณ์	74	3	2	69
กลุ่มเกษตรกร	78	1	3	74
รวมทั้งสิ้น	152	4	5	143

ผลผลิตที่ 1 งานสอบบัญชี (PA1/RA1)

งานสอบบัญชีระหว่างปี

	แผนทั้งปี ครั้ง	แผน ต.ค.-ก.ย.	ผล ต.ค.- ก.ย.	ร้อยละ
สหกรณ์	58	57/58	57/58	100
กลุ่มเกษตรกร	28	28/28	28/28	100
รวม	86	85/86	85/86	100



ผลผลิตที่ 1 งานสอบบัญชี (PA1/RA1)

งานสอบบัญชีประจำปี

	แผนทั้งปี	แผน ต.ค.-ก.ย.	ผล ต.ค.-ก.ย.	ร้อยละ
สหกรณ์	69	69	69	100
กลุ่มเกษตรกร	74	74	74	100
รวม	143	143	143	100

ผลผลิตที่ 1 งานสอบบัญชี (PA3/PA4)

งานวางรูปแบบบัญชี

งานติดตามความเคลื่อนไหว

	แผนทั้งปี	แผน ต.ค.- ก.ย.	ผล ต.ค.-ก.ย.	ร้อยละ	แผนทั้งปี	ผล	ร้อยละ
สหกรณ์	3	3	3	100	2	2	100
กลุ่มเกษตรกร	1	1	1	100	3	3	100
รวม	4	4	4	100	5	5	100

งานพัฒนาสถาบันเกษตรกรและกลุ่มเป้าหมายอื่น				
พัฒนาความรู้ด้านการบริหาร การเงินการบัญชีสหกรณ์/กลุ่มฯ ตั้งใหม่	แผนทั้งปี	แผน	ผล	ร้อยละ
อบรมคณะกรรมการ	1	1	1	100
สอนแนะนำการจัดทำบัญชี	1	1	1	100
พัฒนาประสิทธิภาพการบริหารจัดการ ด้านการเงินและการบัญชี (15 แห่ง)				
กำกับแนะนำการจัดทำบัญชีและ งบการเงิน	แผนทั้งปี (ครั้ง)	แผน ต.ค.- ก.ย.	ผล ต.ค.- ก.ย.	ร้อยละ
	154	154	154	100

งานพัฒนาสถาบันเกษตรกรและกลุ่มเป้าหมายอื่น				
โครงการ 3 ประสานเพื่อการพัฒนาสหกรณ์ (WWR)				
	แผนทั้งปี (ครั้ง)	แผน ต.ค.- ก.ย.	ผล ต.ค.- ก.ย.	ร้อยละ
นิเทศเสริมสร้างความพร้อม (4 แห่ง)	4	4	4	100
การประชุมเดือนกัยรายไตรมาส (4 แห่ง)	16	16	16	100



### งานพัฒนาสถาบันเกษตรกรและกลุ่มเป้าหมายอื่น

#### โครงการพัฒนาวิสาหกิจชุมชน

วิสาหกิจชุมชนกลุ่มใหม่ (13 แห่ง)	แผนทั้งปี (ครั้ง)	แผน ต.ค.- ก.ย.	ผล ต.ค.- ก.ย.	ร้อยละ
วางรูปแบบบัญชี	13	13	13	100
สอนแนะนำการจัดทำบัญชี	71	71	71	100

วิสาหกิจชุมชน ติดตามต่อเนื่อง (6 แห่ง)	แผนทั้งปี (ครั้ง)	แผน ต.ค.- ก.ย.	ผล ต.ค.- ก.ย.	ร้อยละ
ติดตาม/แนะนำการจัดทำบัญชี	24	24	24	100

### การเสริมสร้างความรู้ทางบัญชีรายบุคคล

#### โครงการพัฒนาภูมิปัญญาทางบัญชีสู่ต้นทุนอาชีพ

กลุ่มเป้าหมาย	สอนแนะนำการจัดทำบัญชี			
	แผนทั้งปี (ราย)	แผน ต.ค.-ก.ย. (ราย)	ผล ต.ค.-ก.ย. (ราย)	ร้อยละ
สมาชิกสถาบันเกษตรกร	3,630	3,630	3,657	100.74
โครงการพัฒนาระบบบริหารจัดการน้ำเพื่อการเกษตร	-	-	164	4.51
อาสาสมัครเกษตรด้านบัญชี	-	-	25	0.69
อื่น ๆ	-	-	-	-
รวม	3,630	3,630	3,846	105.95



การเสริมสร้างความรู้ทางบัญชีรายบุคคล				
โครงการพัฒนาภูมิปัญญาทางบัญชีสู่ต้นทุนอาชีพ				
กลุ่มเป้าหมาย	ติดตามการจัดทำบัญชี			
	จำนวนที่ สอนแนะ	จำนวนติดตาม (12%)	ทำบัญชีต้นทุนได้ (ราย)	ลดต้นทุน/ เพิ่มรายได้
สมาชิกสถาบันเกษตรกร	3,657	463	463	463
โครงการพัฒนาระบบบริหาร จัดการน้ำเพื่อการเกษตร	164	164	31	31
อาสาสมัครเกษตรด้านบัญชี	25	25	25	25
อื่น ๆ	-	-	-	-
รวม	3,876	652	519	519

การเสริมสร้างความรู้ทางบัญชีรายบุคคล				
โครงการคลินิกเกษตรเคลื่อนที่	แผนทั้งปี	แผน ต.ค.- ก.ย.	ผล ครั้ง/คน	ร้อยละ
		4	4	4/404
โครงการสายใยรักแห่งครอบครัว	แผนทั้งปี (ราย)	แผน ต.ค.- ก.ย.	ผล (ราย)	ร้อยละ
	สอนแนะนำการจัดทำบัญชี	30	30	30
การติดตามประเมินผล	จำนวนที่สอนแนะ	จำนวนที่ติดตาม	จำนวนที่ทำบัญชีได้	
	30	25	6	

พัฒนาเทคโนโลยีสารสนเทศ				
การให้บริการโปรแกรมระบบบัญชี				
	แผนทั้งปี	แผน ต.ค.- ก.ย.	ผล ต.ค.- ก.ย.	ร้อยละ
ติดตั้งโปรแกรม FAS 16 สหกรณ์	16	16	16	100
ปรับเปลี่ยนระบบ	4	4	4	100
ใช้ CATs ช่วยในการ ตรวจสอบ 29 สหกรณ์	31/33	31/33	31/33	100
ใช้ ALC ช่วยในการ ตรวจสอบ 29 สหกรณ์	31/33	31/33	31/33	100

งานประชาสัมพันธ์ผ่านสื่อท้องถิ่น				
	แผน (ครั้ง)	แผน (ครั้ง) ต.ค.- ก.ย.	ผล (ครั้ง) ต.ค.- ก.ย.	ร้อยละ
หนังสือพิมพ์ท้องถิ่น	20	20	20	100
วิทยุชุมชน	10	10	10	100



งานโครงการอื่น ๆ				
	แผนทั้งปี (ครั้ง)	แผน ม.ค.- ก.ย.	ผล ม.ค.- ก.ย.	ร้อยละ
โครงการ “3 เดือนพบกันฉันท์พี่น้อง”	2	2	2	100
โครงการให้บริการคลินิก	→			32 สหกรณ์

ข้อบกพร่อง						
	ยอดยกมา		เพิ่มระหว่างปี มีผู้รับผิดชอบ	ได้รับخذใช้ ระหว่างปี	ข้อบกพร่องที่ยังخذใช้ไม่แล้วเสร็จ	
	จำนวน(แห่ง)	จำนวน(บาท)			จำนวน(แห่ง)	จำนวน(บาท)
สหกรณ์	19	13,934,063.16	6,049,292.39	5,227,703.33	22	14,755,652.22
กลุ่มเกษตรกร	2	172,087.47	-	-	2	172,087.47
รวม	21	14,106,150.63	6,049,292.39	5,227,703.33	24	14,927,739.69

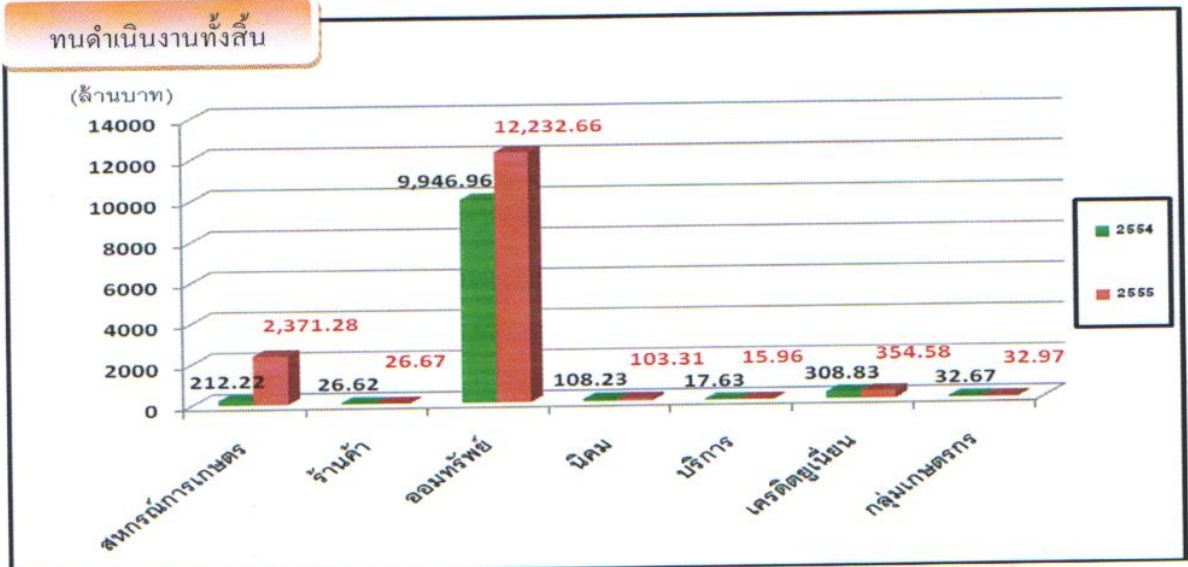


### การใช้จ่ายงบประมาณ

ผลผลิต	งบประมาณ	เบิกจ่าย	คงเหลือ	ร้อยละ
1 สหกรณ์/กลุ่มฯ ได้รับการตรวจสอบ	4,201,706.00	4,201,706.00	-	100
2 วิสาหกิจชุมชนและ สถาบันเกษตรกร ได้รับการพัฒนา	436,200.00	436,200.00	-	100
4 เกษตรกรได้รับ การส่งเสริม	684,500.00	684,450.00	50.00	99.99
งบลงทุน ค่าครุภัณฑ์	35,150.00	35,150.00	-	100
รวม	5,357,556.00	5,357,506.00	50.00	99.999

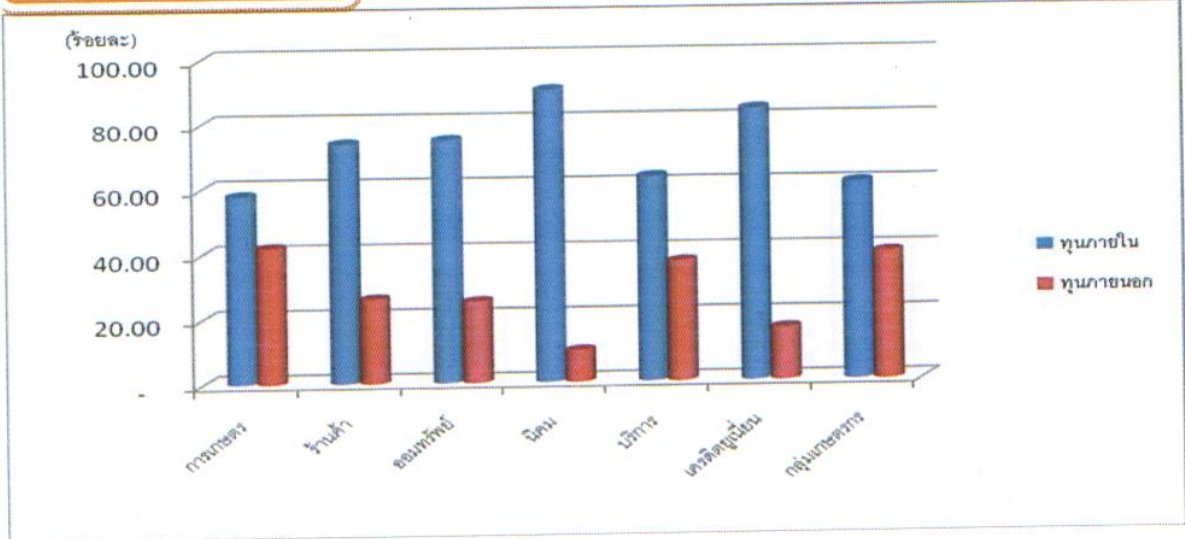
## ภาวะเศรษฐกิจสภกรณ์และกลุ่มเกษตรกรในจังหวัดลำปางปี 2555

### C: มิติที่ 1 ความเพียงพอของเงินทุนต่อความเสี่ยง



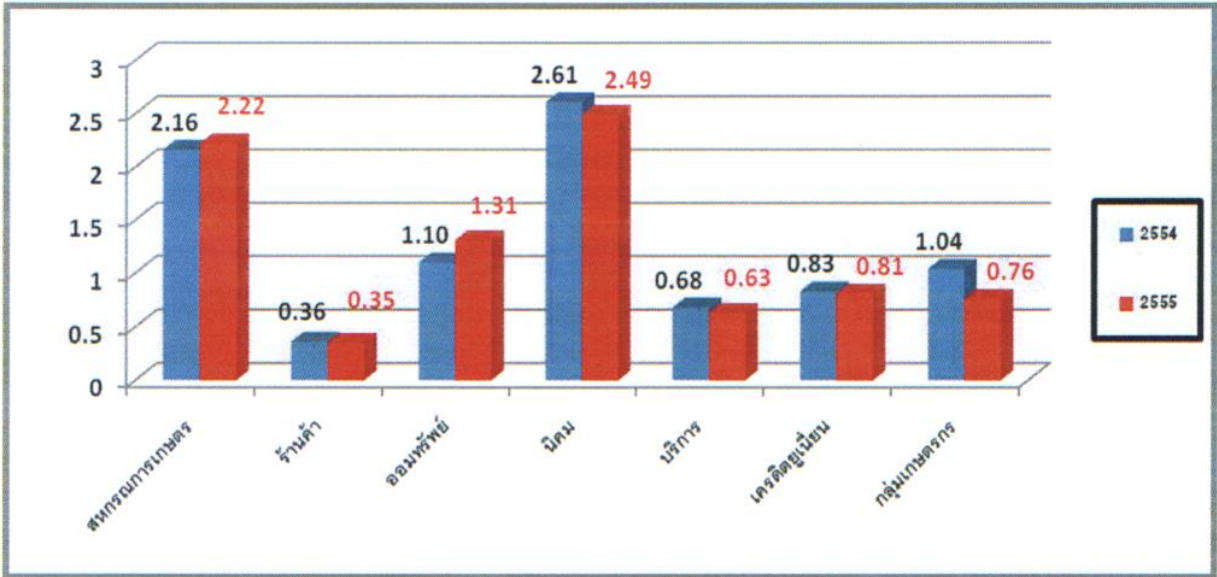
สหกรณ์มีทุนดำเนินงานปี 2555 เพิ่มขึ้นจากปีก่อนทุกประเภท และสหกรณ์มีทุนดำเนินงานมากที่สุดคือ สหกรณ์ออมทรัพย์ เป็นเงิน 12,232.66 ล้านบาท ส่วนสหกรณ์ที่มีทุนดำเนินงานน้อยที่สุดคือสหกรณ์ร้านค้า เป็นเงิน 26.67 ล้านบาท

### เงินทุนภายใน/ทุนภายนอก



สัดส่วนของทุนภายในและทุนภายนอก ทุกประเภทจะมีทุนภายในมากกว่าทุนภายนอก สหกรณ์ที่มีทุนภายในมากที่สุดคือสหกรณ์ประเภท นิคมสหกรณ์ถึงร้อยละ 90.16 ส่วนสหกรณ์การเกษตรจะมีทุนภายในน้อยที่สุดคือร้อยละ 57.98

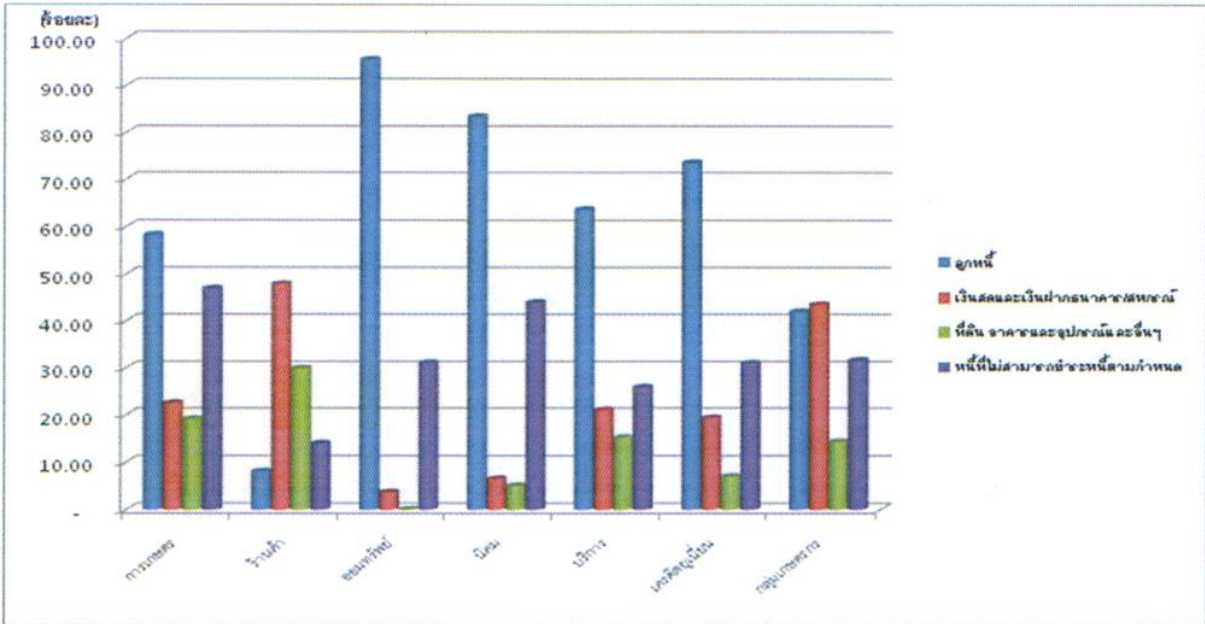
อัตราส่วนหนี้สินทั้งสินต่อทุน(เท่า)



อัตราส่วนหนี้สินต่อทุนของสหกรณ์ส่วนใหญ่จะมีแนวโน้มลดลง เว้นแต่สหกรณ์ประเภทการเกษตรและสหกรณ์ออมทรัพย์ สหกรณ์ที่มีหนี้สินต่อทุนมากที่สุดคือ สหกรณ์นิคม คือ 2.49 เท่า

A: มิติที่ 2 คุณภาพของสินทรัพย์

การลงทุนในสินทรัพย์และหนี้ที่ชำระไม่ได้ตามกำหนด

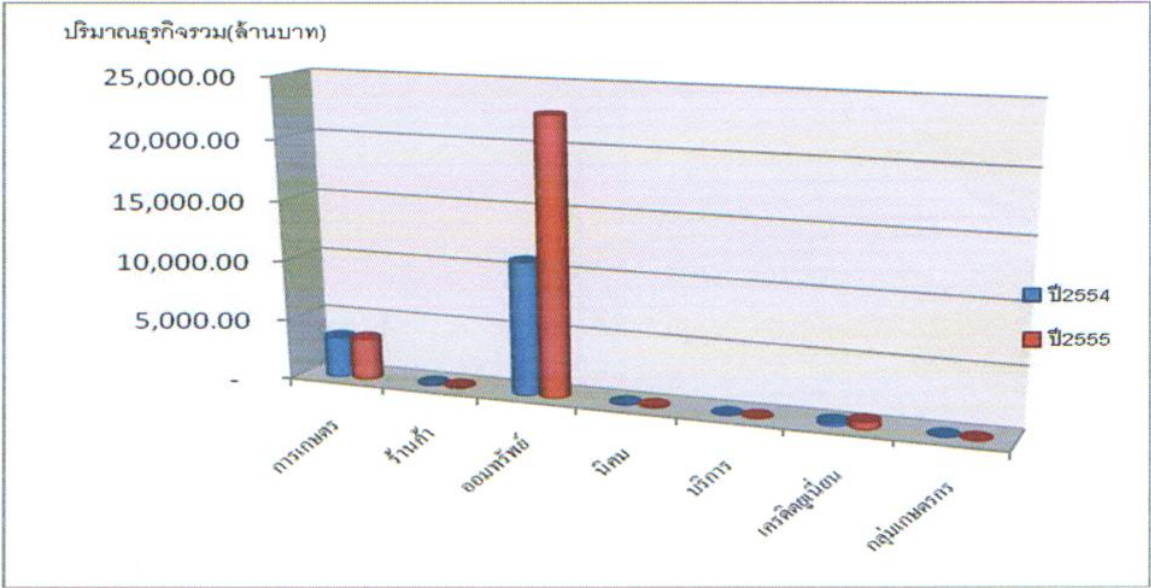


สหกรณ์ส่วนใหญ่ นำสินทรัพย์ไปลงทุนในลูกหนี้ รองลงมาเป็นเงินสดและเงินฝากธนาคาร และมีหนี้ที่ไม่สามารถชำระได้ตามกำหนด มากที่สุดคือสหกรณ์การเกษตร คือร้อยละ 46.96



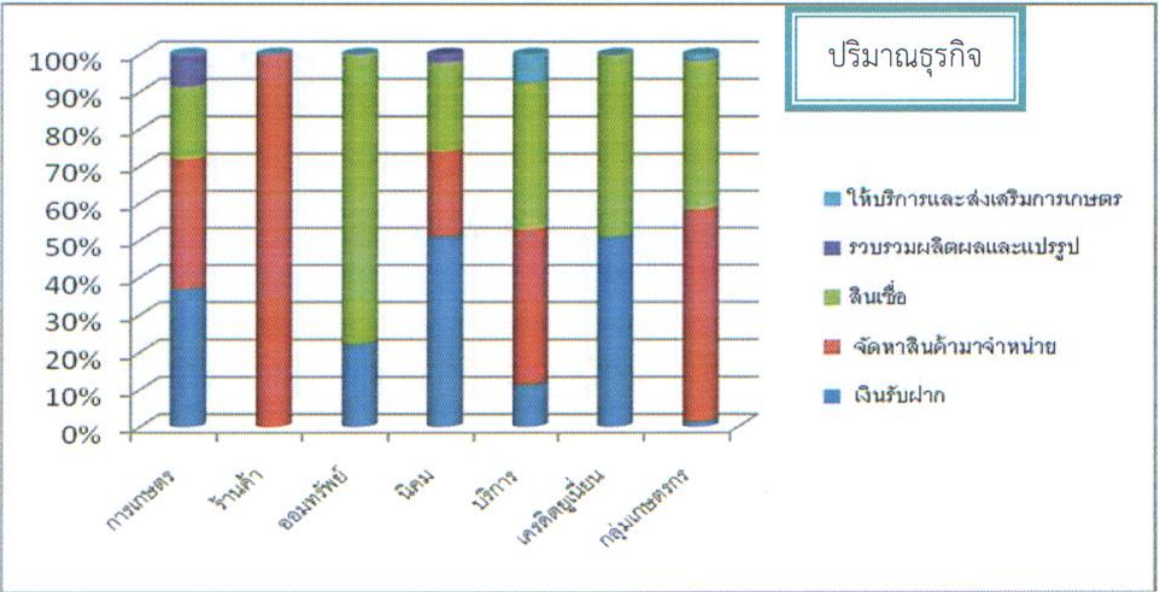
M : มิติที่ 3 ชัดความสามารถในการบริหาร

มูลค่าธุรกิจ

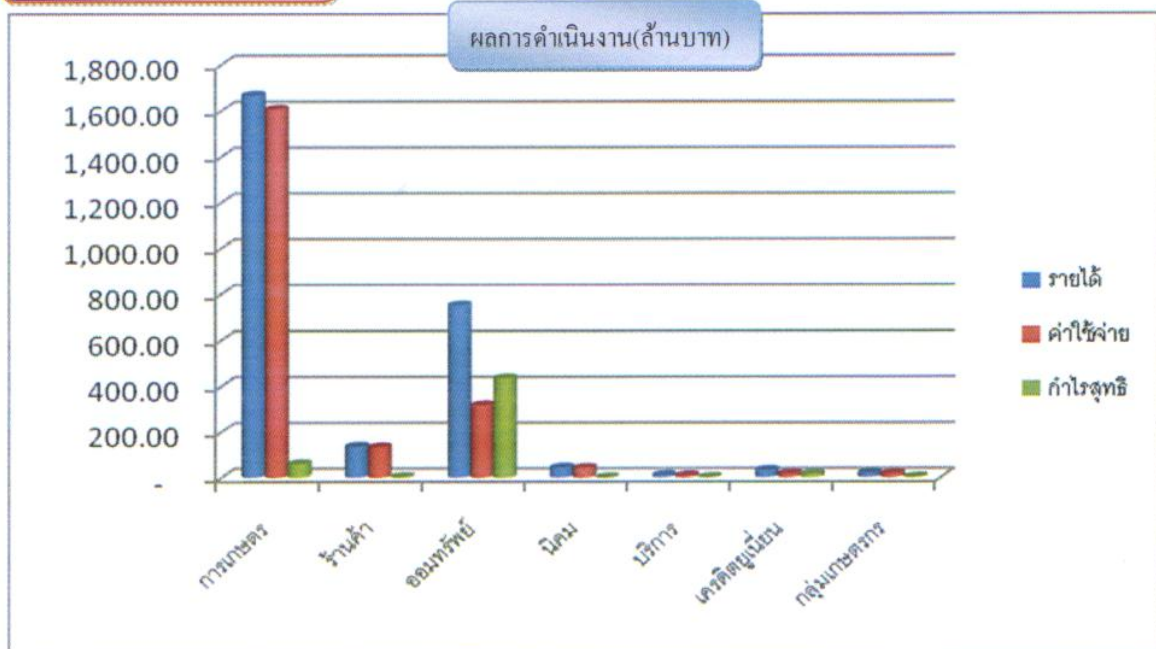


	การเกษตร	ร้านค้า	ออมทรัพย์	นิคม	บริการ	เครดิตยูเนียน	กลุ่มเกษตรกร
ปี2554	3,360.20	138.58	11,016.90	105.13	14.16	280.24	26.48
ปี2555	3,429.92	135.68	22,712.63	127.17	32.84	586.17	27.25

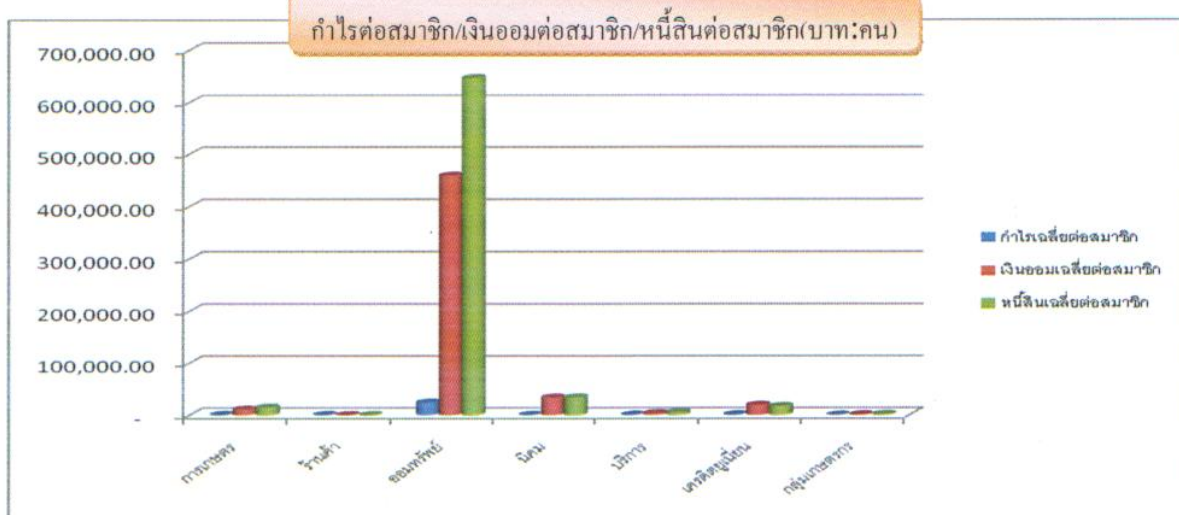
สหกรณ์ที่มีปริมาณธุรกิจมากที่สุดคือประเภทออมทรัพย์ สหกรณ์ทุกประเภทมีปริมาณธุรกิจในปี 2555 เพิ่มขึ้น ยกเว้นประเภทร้านค้าที่มีปริมาณลดลง



## E : มิติที่ 4 การทำกำไร



สหกรณ์ที่มีกำไรมากที่สุดคือสหกรณ์ประเภทออมทรัพย์ 434.87 ล้านบาทและมีกำไรน้อยสุดคือ ประเภทนิคม 0.67 ล้านบาท

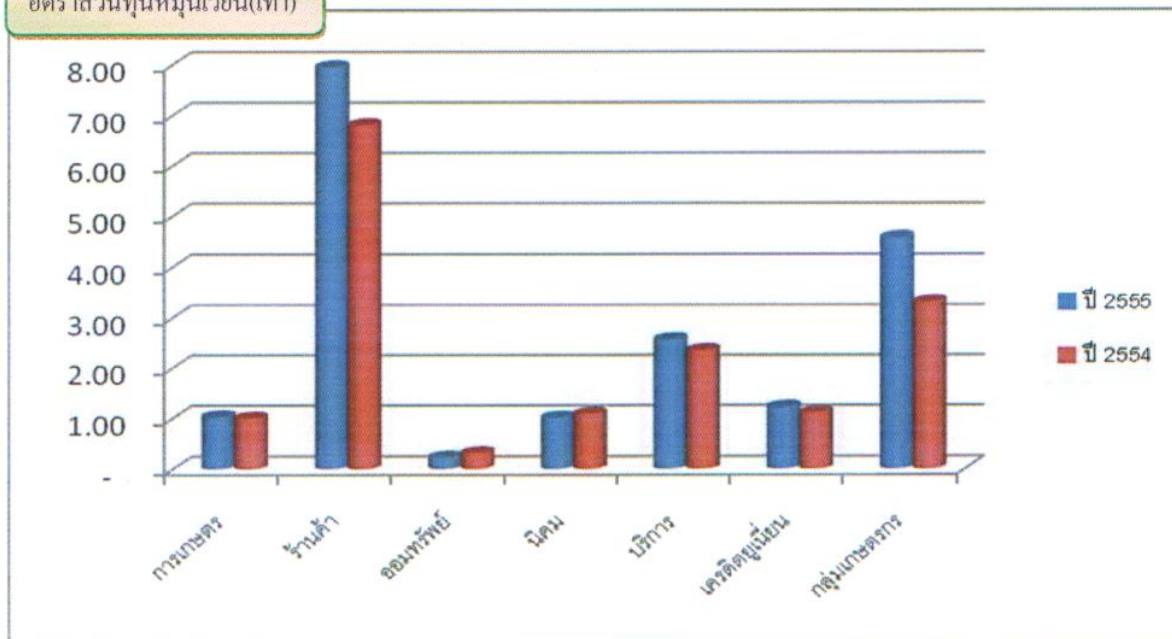


(บาท:คน)	การเกษตร	ร้านค้า	ออมทรัพย์	นิคม	บริการ	เครดิตยูเนียน	กลุ่มเกษตรกร
กำไรเฉลี่ยต่อสมาชิก	593.21	400.94	24,072.16	277.95	554.65	982.74	155.44
เงินออมเฉลี่ยต่อสมาชิก	10,684.78	219.86	458,640.57	33,566.06	3,595.09	19,264.55	941.55
หนี้สินเฉลี่ยต่อสมาชิก	14,567.17	327.77	647,044.93	33,796.83	5,603.07	16,912.18	,486.64

สหกรณ์ทุกประเภทมีหนี้สินเฉลี่ยต่อสมาชิกมากกว่าเงินออมเฉลี่ยต่อสมาชิก ส่วนกลุ่มเกษตรกรมีเงินออมเฉลี่ยสูงกว่าหนี้สินเฉลี่ย

## L: มิติที่ 5 สภาพคล่อง

## อัตราส่วนทุนหมุนเวียน(เท่า)



สัดส่วนสินทรัพย์หมุนเวียนต่อหนี้สินหมุนเวียนมีแนวโน้มเพิ่มขึ้นทุกประเภท ยกเว้นสหกรณ์ออมทรัพย์ที่ลดลง หากพิจารณาควบคู่กับการลงทุนในสินทรัพย์สหกรณ์ลงทุนในลูกหนี้เป็นส่วนใหญ่ ดังนั้นสภาพคล่องทางการเงินของสหกรณ์ขึ้นอยู่กับประสิทธิภาพการบริหารลูกหนี้เป็นสำคัญ

## L: มิติที่ 6 ผลกระทบของธุรกิจ

ภาวะคู่แข่งทางธุรกิจ

อัตราดอกเบี้ย

นโยบายการเงินของภาครัฐ

ระเบียบข้อบังคับ พ.ร.บ. ที่เกี่ยวข้อง

สภาพตลาด/เทคโนโลยี/วิทยาการใหม่ๆ

ภัยธรรมชาติ



# ภาคผนวก

รายนามข้าราชการและลูกจ้างสำนักงานตรวจบัญชีสหกรณ์ลำปาง ประจำปีงบประมาณ 2555

ลำดับที่	ชื่อ - สกุล	ตำแหน่ง	หมายเหตุ
	<b>ข้าราชการ</b>		
1	นางสาวนันทนา น้อยบุญเต็ม	นักวิชาการตรวจสอบบัญชีชำนาญการพิเศษ	หัวหน้าสำนักงานฯ
2	นางสิริกุล พรหมสุรินทร์	นักวิชาการตรวจสอบบัญชีชำนาญการ	
3	นางเทียมใจ ทรายคำ	นักวิชาการตรวจสอบบัญชีชำนาญการ	
4	นางศศิธร พันธุ์เสนา	นักวิชาการตรวจสอบบัญชีชำนาญการ	
5	นางจันทร์ฉาย มะทะ	นักวิชาการตรวจสอบบัญชีชำนาญการ	
6	นางนิรชา สวยสด	นักวิชาการตรวจสอบบัญชีชำนาญการ	
7	นางภริมาภรณ์ วิเชียร	นักวิชาการตรวจสอบบัญชีชำนาญการ	
8	นางนงลักษณ์ ปงจันตา	นักวิชาการตรวจสอบบัญชีชำนาญการ	
9	นางเกษสุณี สรรพกิจกำจร	นักวิชาการตรวจสอบบัญชีชำนาญการ	
10	นางสาวนงลักษณ์ เครือเงินจ้อย	นักวิชาการตรวจสอบบัญชีชำนาญการ	
11	นายสุวิทย์ อริยะสม	นักวิชาการตรวจสอบบัญชีชำนาญการ	
	<b>พนักงานราชการ</b>		
1	นางเสาวนีย์ แสนจิตต์	นักวิชาการตรวจสอบบัญชี	
2	นางสาวณัฐกานต์ ศรีวิชัย	นักวิชาการตรวจสอบบัญชี	
3	นางสาวศรีสมร ปงปัญญา	นักวิชาการตรวจสอบบัญชี	
4	นางสาวอมรรรัตน์ นนท์เต็ม	นักวิชาการตรวจสอบบัญชี	
5	นางสาวสุธาสินี รัตนบุปผา	นักวิชาการตรวจสอบบัญชี	
6	นางสาวภัทราพร ปันใจเย็น	นักวิชาการตรวจสอบบัญชี	
7	นางสาวพัชรพิมล ผั้นจักรสาย	นักวิชาการตรวจสอบบัญชี	
8	นางสาวอัญชลิษา บุญเรือง	นักวิชาการตรวจสอบบัญชี	
9	นางสาวศิริลักษณ์ ชัยรัตน์	นักวิชาการตรวจสอบบัญชี	
10	นางสาวสุจิตรา สารดี	นักวิชาการตรวจสอบบัญชี	
11	นางสาวปลื้มจิต เนตรสุวรรณ	นักวิชาการตรวจสอบบัญชี	
12	นางสาวดุจฤดี ไชยบุญเรือง	นักวิชาการตรวจสอบบัญชี	
13	นางสาวเยาวภา โภชาวัง	นักวิชาการตรวจสอบบัญชี	
14	นางสาวเพ็ญพร ธรรมเพชร	เจ้าหน้าที่ระบบงานคอมพิวเตอร์	

ลำดับที่	ชื่อ - สกุล	ตำแหน่ง	หมายเหตุ
	<b>ลูกจ้างประจำ</b>		
1	นายสุระชัย ชิงทอง	พนักงานขับรถยนต์	
2	นายสมเกียรติ วงศ์แก้ว	พนักงานขับรถยนต์	
	<b>ลูกจ้างจ้างเหมาบริการ</b>		
1	นางสาวเอมอิษฐ์ นันทา	เจ้าหน้าที่บันทึกข้อมูล	
2	นางสาวชาลินี แซ่ลิ้ม	เจ้าหน้าที่บันทึกข้อมูล	
3	นางสาววิไลลักษณ์ คำปันแก้ว	เจ้าหน้าที่บันทึกข้อมูล	
4	นางสาวธิดารัตน์ สุภายะ	เจ้าหน้าที่บันทึกข้อมูล	
5	นายศราวุธ มาฟู	พนักงานขับรถยนต์	
6	นายอนุสาร ชัดบุญเรือง	พนักงานขับรถยนต์	
7	นายสงวน โกษาวัง	ยามรักษาการณ์	
8	นายเดชา หมอยา	ยามรักษาการณ์	
9	นางวาสนา วงศ์ต่อม	แม่บ้าน	
10	นายนิวัติ ทาชุ่ม	คนสวน	



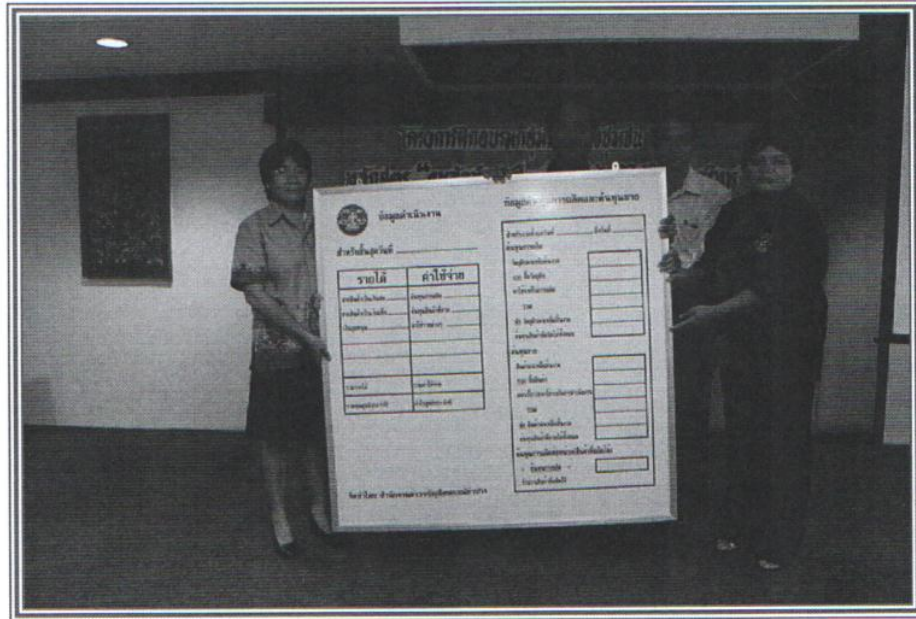
## กิจกรรมของสำนักงานตรวจบัญชีสหกรณ์



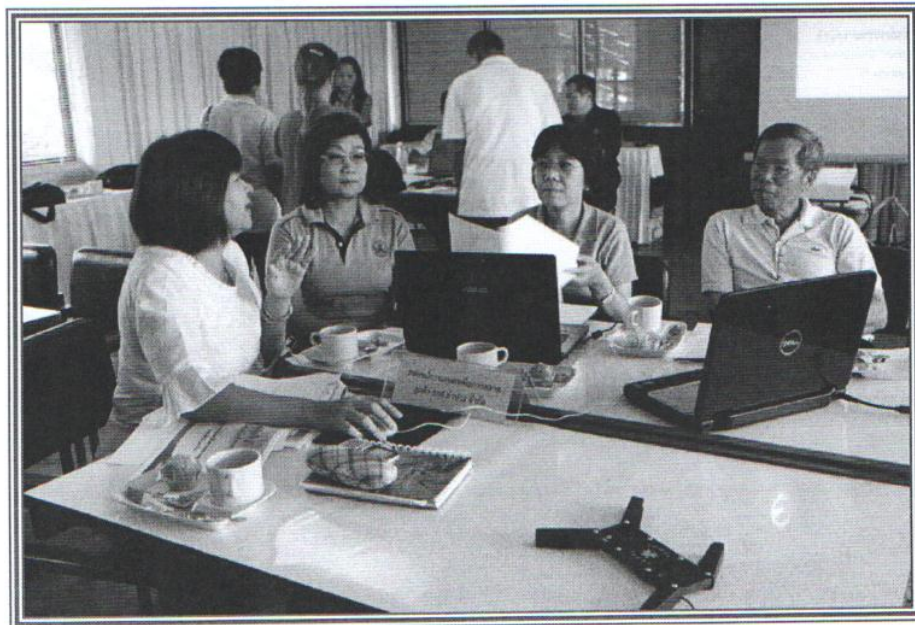
จัดประชุมโครงการติดตามการปฏิบัติงานอาสาสมัครเกษตรด้านบัญชี



จัดอบรมบรรยายให้ความรู้การจัดทำบัญชีรับ - จ่ายในครัวเรือน



จัดอบรมเรื่องการจัดทำบัญชีและการนำข้อมูลทางบัญชีไปใช้ประโยชน์ของกลุ่มวิสาหกิจชุมชน



เปิดให้บริการคลินิกบัญชีสหกรณ์ ณ ห้องประชุมสำนักงานตรวจบัญชีสหกรณ์





เข้าติดตามประเมินผลโครงการภูมิปัญญาทางบัญชีสู่บัญชีต้นทุนอาชีพ



จัดโครงการ “หน่วยบำบัดทุกข์บำรุงสุข”





## ประวัติจังหวัดลำปาง

ลำปางเป็นเมืองสำคัญเมืองหนึ่งในล้านนาเป็นจุดศูนย์รวมทางด้านศิลปะ วัฒนธรรม สถาปัตยกรรมล้านนาอันโดดเด่น สมัยกรุงศรีอยุธยา อาณาจักรล้านนารวมไปถึงนครลำปางได้ตกเป็นเมืองขึ้นของพม่ามานานนับสองร้อยปี ดังนั้นสถาปัตยกรรม วัฒนาอาราม โบราณสถานต่าง ๆ ในเมืองลำปางจึงได้รับอิทธิพลของศิลปะพม่าเห็นได้อย่างชัดเจน อาทิ วัดศรีชุม วัดพระแก้วดอนเต้าฯ ช่วงสมัยพม่าปกครองอาณาจักรล้านนารวมไปถึงเมืองลำปางไม่ได้สร้างคุณประโยชน์แก่บ้านเมือง มีหน้าซำยังกระทำการย่ำยี ช่มเหงชาวบ้านจนทำให้ชาวเมืองเกลียดชังไปทั่ว จนกระทั่งได้เกิดวีรบุรุษผู้กล้าแห่งบ้านปampang (ปัจจุบันอยู่อำเภอห้างฉัตร) นามว่า เจ้าพ่อทิพย์ช้าง ท่านได้รวบรวมชาวเมืองขับไล่พม่าพ้นเมืองลำปางได้สำเร็จ พร้อมกันนี้ชาวเมืองจึงพากันสถาปนาท่านขึ้นเป็นเจ้าเมืองลำปาง มีพระนามว่า พญาสุวฤไชยสงคราม เวลานั้นเมืองลำปางเป็นเมืองเดียวในล้านนา ที่ปราศจากอำนาจปกครองจากพม่า

กาลเวลาต่อมาลูกหลานของท่านได้กอบกู้เอกราชขับไล่พม่าจากแผ่นดินล้านนา และได้เป็นเจ้าหลวงเชียงใหม่ ลำพูน น่าน และต้นตระกูลของท่านมีนามปรากฏในพงศาวดารว่าราชวงศ์ทิพย์จักราธิวงศ์ในสมัยรัชกาลที่ 5 ได้มีการปฏิรูประบอบการปกครองเป็นระบอบมณฑล เมืองลำปางขึ้นอยู่กับมณฑลพายัพ (เมืองเชียงใหม่) และมณฑลมหาสารภูร์ (เมืองเชียงราย) ต่อมาสมัยรัชกาลที่ 6 ได้เปลี่ยนแปลงเป็นจังหวัด เมืองลำปางจึงมีฐานะเป็นจังหวัดหนึ่งตั้งแต่นั้นเป็นต้นมา

### พื้นที่ติดต่อ

จังหวัดลำปางมีพื้นที่ติดต่อกับจังหวัดอื่น ๆ ดังนี้

- ทิศเหนือ ติดกับ จังหวัดเชียงใหม่ เชียงราย และพะเยา
- ทิศตะวันออก ติดกับ จังหวัดพะเยา แพร่ และสุโขทัย
- ทิศใต้ ติดกับ จังหวัดสุโขทัยและตาก
- ทิศตะวันตก ติดกับ จังหวัดเชียงใหม่ ลำพูน และ ตาก

### สัญลักษณ์จังหวัดลำปาง



ตราประจำจังหวัดลำปาง  
รูปไก่ขาวยืนอยู่ในชุ่มมณฑปพระธาตุลำปางหลวง

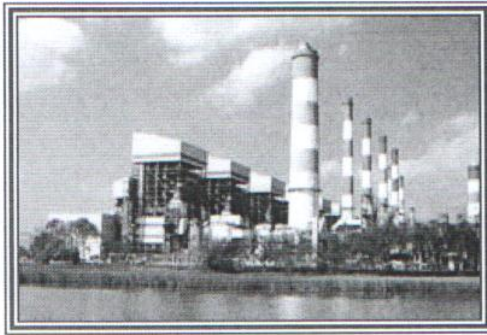


ดอกไม้ประจำจังหวัดลำปาง  
ดอกธรรมรักษา



ต้นไม้ประจำจังหวัดลำปาง  
กระเจา หรือ ขะจาว

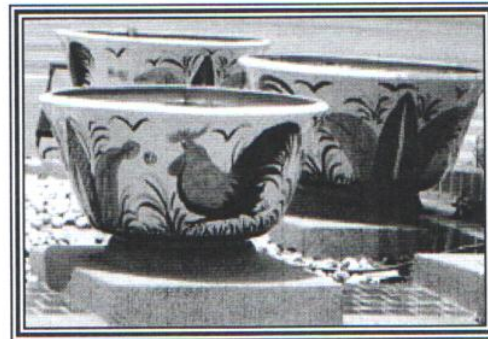
คำขวัญของจังหวัดลำปาง  
 "ถ่านหินลือชา รถม้าลือลั่น เครื่องปั้นลือนาม  
 งามพระธาตุลือไกล ฝึกช้างใช้ลือโลก"



ถ่านหินลือชา



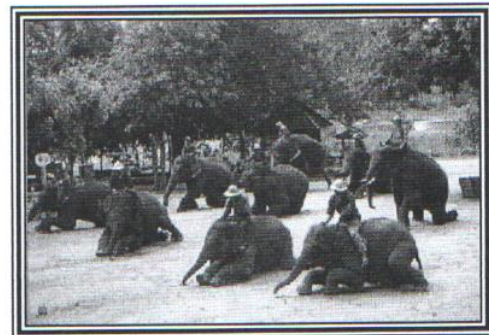
รถม้าลือลั่น



เครื่องปั้นลือนาม



งามพระธาตุลือไกล



ฝึกช้างใช้ลือโลก

## แผนที่จังหวัดลำปาง

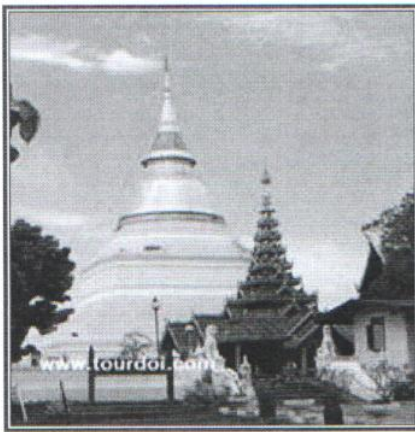




## สถานที่ท่องเที่ยวจังหวัดลำปาง

### อำเภอเมืองลำปาง

#### พระแก้วดอนเต้าสุชาดาราม



ตั้งอยู่ที่ ถนนสุชาดา ตำบลเวียงเหนือ เป็นวัดเก่าแก่และสวยงาม มีอายุนับพันปี เคยเป็นที่ประดิษฐานพระพุทธรูปมหาณีรัตนปฏิมากร (พระแก้วมรกต) ตั้งแต่ ปี พ.ศ. 1979 เป็นเวลานานถึง 32 ปี เหตุที่วัดนี้ได้ชื่อว่าวัดพระแก้วดอนเต้า มีตำนานกล่าวว่า พระมหาเถระแห่งวัดนี้ได้พบ แก้วมรกตในแดงโม (ภาษาเหนือเรียกว่าหมากเต้า) และนำมาแกะสลักเป็นพระพุทธรูป แต่ต่อมาได้อัญเชิญไปประดิษฐานที่วัดพระธาตุลำปางหลวง จนถึงปัจจุบัน ปุชนิยมสถานที่สำคัญในวัด พระแก้วดอนเต้า ได้แก่ องค์พระบรมธาตุของดอนเต้า พระเจดีย์องค์ใหญ่ ซึ่งบรรจุพระเกศาธาตุของพระพุทธเจ้า นอกจากนี้ยังมีวิหารหลวง ที่ประดิษฐานพระพุทธรูปปางมารวิชัย

วิหารพระเจ้าทองทิพย์สร้างศิลปะสมัยเชียงแสน มณฑปหรือพญาราชูทิศศิลปะแบบพม่า วิหารลายคำสุชาดารามฝีมือช่างเชียงแสน ภายในมีจิตรกรรม ฝาผนังโดยมีลวดลายทอง ประดับตามส่วนต่าง ๆ งดงาม เป็นที่ประดิษฐานพระพุทธรูปเชียงแสน และยังมีพิพิธภัณฑ์สถานแห่งชาติลำปาง อันเป็นแหล่งรวบรวมศิลปวัตถุแบบล้านนา

#### วัดพระเจดีย์ขาวหลัง



วัดพระเจดีย์ขาวหลัง ตั้งอยู่ที่ตำบลต้นธงชัย ห่างจากตัวเมือง 1.5 กิโลเมตร คำว่า "ขาว" แปลว่า "ยี่สิบ" คำว่า "หลัง" แปลว่า "องค์" ฉะนั้น วัดเจดีย์ขาวหลัง จึงแปล ได้ว่า วัดที่มีเจดีย์ 20 องค์ คือองค์พระธาตุขาวที่มีศิลปะล้านนาผสมศิลปะพม่าเชื่อกันว่า หากใครนับได้ครบ 20 องค์ ถือว่า เป็นคน มีบุญ ช่างหมู่พระเจดีย์มีวิหารเก่าแก่หลังเล็กประดิษฐานพระพุทธรูปสำริดปางสมาธิศิลปะเชียงแสน ชาวบ้านเรียกว่า พระพุทธรูปทันใจ พระอุโบสถหลังใหญ่ซึ่งประดิษฐานพระประธาน เป็นพระพุทธรูป ปางมารวิชัยที่มีพุทธลักษณะงดงามบานประตูทั้งสามเป็นของโบราณ เขียนลวดลายรด

น้ำละเอียด สวยงาม เสาซุ้มประตูหน้าต่างประดับลวดลายกระจกสีเป็นลักษณะ ศิลปะสมัยใหม่ และที่ศาลาการเปรียญ เรือนไม้ชั้นเดียว ด้านหลังพระอุโบสถเป็นพิพิธภัณฑ์สถาน เขलगค์นครแสดงโบราณวัตถุที่ชาวบ้านนำมาถวาย เมื่อปี พ.ศ.2526 ชาวบ้านได้ขุดพบ พระพุทธรูปทองคำบริสุทธิ์หนัก 100 บาทสลึง มามอบให้แก่ทางวัด ซึ่งพระพุทธรูปองค์นี้ชื่อว่า พระแสนแข่งทองคำ เป็นพระพุทธรูป ปางมารวิชัย ศิลปะสมัยล้านนา

### เขื่อนก๊วลม



เขื่อนก๊วลมอยู่ห่างจากตัวเมืองไป 38 กิโลเมตร ตามเส้นทางสายลำปาง - งาว โดยแยกซ้ายตรงหลัก กิโลเมตรที่ 623-624 เข้าไปอีก 14 กิโลเมตรอยู่ในพื้นที่อุทยานแห่งชาติถ้ำผาไทแต่อยู่ภายใต้การดูแลของกรมชลประทาน บริเวณเหนือเขื่อนเป็นอ่างเก็บน้ำเหมาะแก่การล่องเรือหรือแพ เพราะมีทัศนียภาพสวยงาม การล่องแพ ใช้เวลาอย่างน้อยครึ่งวันมีสถานที่ที่น่าสนใจ เช่น แหลมขาวเขื่อนเกาะวังแก้ว ผางาม ผาเกียง ถ้ำสมบัติ ทะเลสาบก๊วลม หมู่บ้านสา ฯลฯ สำหรับนักท่องเที่ยวทั่วไปหากต้องการล่องแพ หรือค้างคืนบนที่พัก ซึ่งเป็นแพติดเครื่องยนต์จัดแพกเกจ ล่องแพ - บ้านพัก - อาหาร ตั้งแต่ 6 ท่านขึ้นไป หรือค้างคืนที่เกาะวังแก้วรีสอร์ท เป็นบ้านพักตากอากาศ บนเกาะกกลางน้ำ บ้านพักจำนวน 10 หลัง 20 ห้อง

### ชมเมืองบนรถม้า



นับเป็นเวลาย้อนหลังไปช่วง 80 ปีที่แล้ว สมัยของเจ้าบุญวาทย์วงศ์มานิตซึ่งตรงกับสมัยรัชกาล ที่ 5 การคมนาคมขนส่งทางรถยนต์ยังพัฒนาไม่ถึงนครลำปาง รถม้าเป็นพาหนะชนิดเดียวที่ได้รับความนิยมในการเดินทางสูงสุดและสามารถใช้บรรทุกของหรือสินค้ารถม้าคันแรกได้ถูกซื้อมาจากกรุงเทพฯ ขณะนั้นทางกรุงเทพฯ มีรถยนต์ใช้มากขึ้น บทบาทของรถม้าลากในกรุงเทพฯ จึงลดลงรถม้าจึงได้ถูกนำมาใช้ที่นครลำปาง และยังได้กระจายไปสู่เมืองหลักของภาคต่างๆ ได้แก่ นครราชสีมาของอีสาน นครศรีธรรมราชของภาคใต้ นครเชียงใหม่ เมืองเชียงราย เมืองแพร่ เมืองน่าน เมืองแม่ฮ่องสอน ของทางภาคเหนือแต่ด้วยเหตุใดไม่ปรากฏผู้ประกอบการรถม้าในเมืองดังกล่าวจึงเลิกกิจการไป คงเหลือแต่เฉพาะจังหวัดลำปางแห่งเดียว ที่ยังคงใช้รถม้าอยู่ตราบ จนกระทั่งวันนี้

ทุกวันนี้มีรถม้าเหลืออยู่ไว้เพื่อการบริการนักท่องเที่ยวทางจังหวัดได้จัดเส้นทางสำหรับรถม้า โดยเฉพาะเลาะเลียบบแม่น้ำวังโดยสมาคมรถม้าลำปางกำหนดค่าโดยสารแน่นอนไว้ 3 อัตรา คือ รอบเมืองเล็ก 150 บาท (25 - 30 นาที) รอบเมืองกลาง 200 - 300 บาท (45 นาที - 1 ชั่วโมง) รอบเมืองใหญ่ 500 บาท (1.30 - 2 ชั่วโมง) หรือเช่าชั่วโมงละ 300 บาท คิวจอดรถม้าอยู่ที่หน้าศาลากลางหลังเก่า และบริเวณหน้าโรงแรมทิพย์ช้างลำปาง โรงแรมเวียงลคอร และโรงแรมลำปางเวียงทองบริการระหว่างเวลา 05.00-20.00 น.



## อำเภอเกาะคา

### วัดพระธาตุลำปางหลวง



เป็นวัดคู่บ้านคู่เมืองลำปางมาแต่โบราณ ตามตำนานกล่าวว่า มีมาตั้งแต่สมัยพระนางจามเทวี ในราวพุทธศตวรรษที่ 20 ตอนปลาย มีความสวยงามและอลังการด้วยศิลปะสถาปัตยกรรมที่สร้างขึ้นในแนวกำแพงใหญ่ที่ทอดยาวกันทุกอย่าง ไว้ในบริเวณวัด ส่วนบันไดด้านหน้าเป็นนาคสองชั้น หัวนาคชั้นแรกเป็นมังกรคล้ายนาคตามคตินิยมทางเหนือ ชั้นที่สองเป็นหัวนาคหัวเดียว เดินขึ้นไปตามบันไดนาคจนถึงประตูซุ้มโค้งหรือประตูโขง ที่ส่วนบนมีลายปูนปั้นเป็นกรงวิมาน มีนาคและหงส์ตามชั้นต่าง ๆ จนถึงยอดดูสวยงามยิ่งข้างบน ด้านหน้าจะเป็นพระวิหารหลวง เป็นวิหาร เปิดโล่งขนาดใหญ่ เป็นวัดไม้ที่สมบูรณ์ที่สุดแห่งหนึ่งของไทย งดงามด้วยสถาปัตยกรรม เก่าแก่ มากมายได้แก่พระธาตุลำปางหลวง, วิหารหลวง, วิหารพระพุทธ, ซุ้มพระบาท, กุฏิพระแก้ว, วิหารพระเจ้าศิลา และพิพิธภัณฑ์ ภายในบริเวณวัด

### วัดพระธาตุจอมปิง



วัดพระธาตุจอมปิงอยู่ที่อำเภอเกาะคา ตำบลนาแก้ว อยู่ห่างจากตัวเมือง ประมาณ 32 กิโลเมตร ความอัศจรรย์ที่เกิดกับวัดนี้ คือ การเกิดเงาสะท้อนของพระธาตุนบนกระดานผ้าขาว ที่ปรากฏในพระวิหารตลอดเวลาที่มีแสงสว่าง และยังมีการขุดพบโบราณวัตถุคล้ายจากแหล่ง บ้านเชียง ซึ่งกรมศิลปากรมีโครงการที่จะสำรวจต่อไป เช่น ลูกปัดที่สวยงาม หม้อลายขูดมีด และเครื่องใช้สัมฤทธิ์



## อำเภองาว

### อุทยานแห่งชาติถ้ำผาไท



มีเนื้อที่ประมาณ 758,750 ไร่ ลักษณะเป็นภูเขา สลับซับซ้อนปกคลุมด้วยผืนป่าสงวนแห่งชาติ 9 แห่งในอำเภอ ต่างๆ จุดสูงสุดอยู่ที่ดอยแม่ขัววัญซึ่งมีความสูงจากระดับน้ำทะเล ปานกลางประมาณ 1,253 เมตร พื้นที่อุทยานแห่งชาตินี้ยังเป็น ทางน้ำไหลลงทางด้านตะวันตกไหลลงสู่ม่น้ำยมที่ทาง ตอนเหนือของอำเภอสองจังหวัดแพร่ มีบันได 283 ขั้น แหล่งท่องเที่ยวที่น่าสนใจในอุทยานฯ ถ้ำผาไท สันนิษฐานว่าถูก ค้นพบโดยพรานป่าล่าสัตว์ หรือจากการสำรวจเส้นทางหลวง

แผ่นดิน ภายในถ้ำเป็นโถงขนาดใหญ่ที่เกิดจากภูเขาหินปูนอายุไม่น้อยกว่าเก้าล้านปียาวลึกจากปากถ้ำเข้าไป ประมาณ 1,150 เมตร ตลอดเส้นทางอุทยานฯ ได้ติดตั้งไฟให้สว่างเพื่อสะดวกสำหรับเดินชม หินงอกหินย้อยที่มี อยู่มากมายในถ้ำ และมีพระพุทธรูปองค์ใหญ่ภายในถ้ำ พระบาทสมเด็จพระเจ้าอยู่หัวรัชกาลที่ 7 เคยเสด็จ ประพาสเมื่อ พ.ศ. 2469 ดังปรากฏหลักฐานพระปรมาภิไธยย่อ บปร. ภายในถ้ำค้างคาวจำนวนมากได้อาศัยอยู่ บริเวณใกล้เคียงมีถ้ำโจรและถ้ำเสือที่มีประวัติเก่าแก่สามารถเดินถึงได้จากถ้ำผาไท

## อำเภอวังเหนือ

### น้ำตกวังแก้ว



เป็นแหล่งท่องเที่ยวหนึ่งในอุทยานแห่งชาติดอยหลวงซึ่ง ได้รับการประกาศให้เป็นอุทยาน แห่งชาติ เมื่อวันที่ 16 เม.ย. พ.ศ. 2533 ครอบคลุมพื้นที่บางส่วนของจังหวัดพะเยา เชียงราย และลำปาง รวมเนื้อที่ประมาณ 1,170 ตารางกิโลเมตร สภาพ ภูมิประเทศเป็นเขาสูงทอดตัว แนวเหนือ-ใต้ ดอยหลวง เป็นยอดเขา ที่สูงที่สุด น้ำตกวังแก้ว เป็นน้ำตกที่สวยงามที่สุดของจังหวัดลำปาง มีชั้นน้ำตกประมาณ 110 ชั้น แต่เป็นชั้น ใหญ่ 7-8 ชั้น น้ำตกไหล

อยู่ตลอดปี เมื่อขึ้นไปถึงชั้นบนสุดของน้ำตกจะพบ หมู่บ้านชาวเขาเผ่าเย้า ที่บ้านป่าคาหลวงและบ้านसान ซึ่งมี ทางขึ้นค่อนข้างชัน ที่น้ำตก วังแก้วยังมีเส้นทางเดินศึกษา ธรรมชาติระยะสั้น 1.4 กิโลเมตร นอกจากนี้บริเวณ ใกล้เคียง ยังมีน้ำตกวังทอง ซึ่งมีลักษณะคล้าย น้ำตกวังแก้ว ค่าธรรมเนียมเข้าชม เด็ก 10 บาท ผู้ใหญ่ 20 บาท

## อำเภอสบปราบ

### อุทยานแห่งชาติดอยจาง

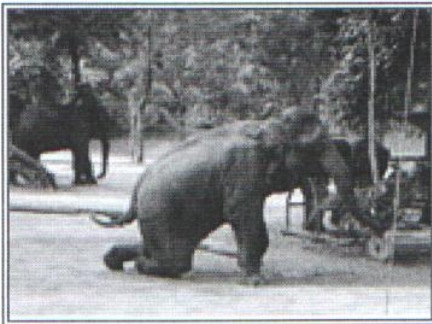


อุทยานแห่งชาติดอยจาง มียอดดอยจางเป็นดอยที่สูงที่สุดเป็นที่ราบกว้างซึ่งมีป่าสนเขา ขึ้นกระจายเป็นกลุ่มๆ และมีหน้าผาเป็นจุดชมทิวทัศน์อยู่หลายแห่ง สามารถชมทิวทัศน์ได้ทั้งยามดวงอาทิตย์ขึ้นจากขอบฟ้าในยามเช้าและลับขอบฟ้าในยามเย็น นอกจากนี้บนดอยจางยังพบกล้วยไม้จำนวนมาก โดยเฉพาะฟ้าม่วยซึ่งมีสีงดงาม แปลกกว่าฟ้าม่วยในพื้นที่อื่น โดยจะออกดอกในช่วงเดือนตุลาคม-มกราคม จากสันเขามองลงไปเห็นท้องนากว้างใหญ่ของอำเภอสบปราบ และอำเภอ

เกาะคา ทางขึ้นกับทางลงเป็นคนละเส้นทางกัน ทางลงจะผ่านสันป่าเกี๊ยะซึ่งมีต้นสนสองใบ และสนสามใบขึ้นอยู่หนาแน่นกว่าบริเวณอื่นเหมาะที่จะค้างแรม จากที่ทำการอุทยานแห่งชาติมีเส้นทางเดินขึ้นสู่ยอดดอยจางระยะทางประมาณ 7 กิโลเมตร สภาพทางค่อนข้างชัน ใช้เวลาเดินขึ้นราวครึ่งวัน ผู้สนใจต้องติดต่อ เจ้าหน้าที่ช่วยนำทาง

## อำเภอห้างฉัตร

### ศูนย์อนุรักษ์ช้างไทยและสวนป่าทุ่งเกวียน



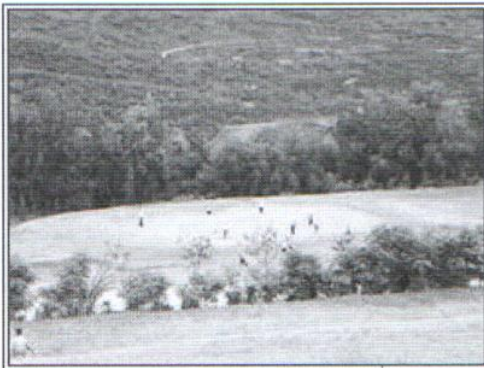
ตั้งอยู่ที่บ้านทุ่งเกวียน ต.เวียงตาล อยู่ในความดูแลของฝ่ายอุตสาหกรรมป่าไม้ภาคเหนือองค์การ อุตสาหกรรมป่าไม้ แต่เดิมเป็นศูนย์ฝึกลูกช้างซึ่งเป็นแห่งแรกและแห่งเดียว ในโลก โดยเริ่มดำเนินการ มาตั้งแต่ พ.ศ. 2512 เป็นสถานที่เลี้ยงและฝึกลูกช้างเพื่อให้เชื่อฟังคำสั่งและมีความชำนาญในการทำไม้ ซึ่งในอดีตการทำไม้ในท้องถื่นภาคเหนือ ส่วนมากเป็นไม้สักซึ่งเป็นที่รู้จักกัน ทั่วไปว่าเป็นไม้ที่มีลวดลาย งดงามและทนทาน มีค่าสูง เป็นสินค้าส่งออกที่ทำ

รายได้เป็นอันดับหนึ่ง ของประเทศไทย การแสดงของช้างจะมีวันละ 3 รอบคือ เวลา 10.00 น. 11.00 น. และ 13.30 น. ทุกวันไม่มีวันหยุด และเพิ่มรอบบ่าย อีกสองรอบก่อนที่จะถึงเวลา การแสดงของช้าง เวลา 9.45 น.และเวลา 13.15 น. ชมช้างอาบน้ำ แล้วเดินพาเหรดเข้าสู่ลานการแสดง และจะมีบริการนั่งช้างชมธรรมชาติอีกด้วย



## อำเภอแม่เมาะ

### เหมืองลิกไนต์



เป็นแหล่งถ่านหินลิกไนต์ซึ่งค้นพบเมื่อ พ.ศ.2498 มีปริมาณถึง 630 ล้านตัน และมีอายุประมาณ 40 ล้านปี พื้นที่เหมืองทั้งหมดเป็นของกรมป่าไม้ มีประมาณ 20,000 ไร่ สามารถใช้ได้ไปอีกประมาณ 50 ปี มีการสร้างโรงไฟฟ้า ที่ใช้ถ่านหินชนิดนี้เป็นเชื้อเพลิงตั้งอยู่หลายโรง เครื่องกำเนิดไฟฟ้ามากถึง 13 เครื่อง ถ่านหินลิกไนต์จากเหมืองแม่เมาะถูกนำมาแปรเปลี่ยนเป็นพลังงานไฟฟ้า ส่งไปใช้งานทั้งภาคเหนือ ภาคกลาง และภาคตะวันออกเฉียงเหนือ สำหรับบ้านเรือนร้านค้า โรงงานอุตสาหกรรม ฯลฯ ถึงแม้นักท่องเที่ยวจะไม่ได้รับอนุญาตให้ลงไปบริเวณขุดเจาะถ่านหินเพราะมีอันตรายจากวัตถุระเบิดที่ใช้ทำเหมือง แต่ กฟผ. ได้จัดทำจุดชมวิวสำหรับนักท่องเที่ยวซึ่งเป็นสวนหย่อมตกแต่งปลูกไม้ประดับต่าง ๆ ความสวยงาม ของพันธุ์ไม้ ศาลาชมวิว จุดชมวิวชมการระเบิดของลิกไนต์ และสามารถ มองเห็นการทำงานของรถขุดตักแร่ รถขนถ่านหินลิกไนต์ผ่านสายพาน เข้าสู่เครื่องจักรซึ่งอยู่ห่างออกไปเบื้องล่าง ได้เป็นมุมกว้างในบริเวณเหมือง มีบ้านพักรับรองของ กฟผ. สนามกอล์ฟ และสโมสร

## อำเภอเมืองปาน

### อุทยานแห่งชาติแจ้ซ้อน



เป็นแหล่งท่องเที่ยวที่นิยมมากในจังหวัดลำปางมีพื้นที่รับผิดชอบทั้งหมด 480,000 ไร่ 786 ตาราง กิโลเมตร ครอบคลุม 4 อำเภอ คือ อำเภอเมืองปาน อำเภอเมือง อำเภอแจ้ห่ม อำเภอวังเหนือ ในอุทยานเป็นธารน้ำร้อนน้ำแร่ธรรมชาติ และธารน้ำตกที่เย็นไหลบรรจบกัน และมีเส้นทางศึกษาธรรมชาติและเดินลัดเลาะ ตลอดจนมีห้องอาบน้ำแร่และห้องพักรับบริการให้นักท่องเที่ยวด้วย อุทยานแห่งชาติแจ้ซ้อนได้รับรางวัล “อุทยานแห่งชาติดีเด่นประจำปี 2543 ” ตามที่กรมป่าไม้ได้จัดงานวัน

สถาปนากกรมป่าไม้ครบรอบ 104 ปี เมื่อวันที่ 18 กันยายน 2543 และประกาศเป็นอุทยานแห่งชาติ ลำดับที่ 58 ของประเทศไทย เมื่อวันที่ 28 กรกฎาคม 2531



## ของที่ระลึกจากลำปาง

1. แม่ยอดเรือน (Mae Yod Ruan) (ตรงข้าม ร.ร.เทศบาล 4) อำเภอเมือง ลำปาง
2. ร้านข้าวแต่นลำปาง อำเภอเมือง ลำปาง โทร. 054-230189
3. เซรามิกหน้าจวนผู้ว่า / ข้างอำเภอ / ข้างสถานีตำรวจ อำเภอเมือง ลำปาง
4. ลำปางปลาซ่า หน้าโรงเรียนเทศบาล 4 หอนาฬิกา อำเภอเมือง ลำปาง
5. ศูนย์เซรามิกตลาดกลางค์ สุขสวัสดิ์ อำเภอเมือง ลำปาง โทร. 054-217502
6. ร้านค้าชุมชนอำเภอเกาะคา อำเภอเกาะคา จ.ลำปาง กาดม่วนใจ๋ โทร. 054-352546
7. คำแสนกอง 054-250633
8. กาดทุ่งเกวียน ถนนลำปาง-เชียงใหม่ อำเภอห้างฉัตร จ.ลำปาง โทร. 054-230976
9. รมฉัตรหัตถกรรม กะลามะพร้าว โทร. 054-269392
10. ร้านสลุงหลวง โทร. 054-223343
11. ตั้งเฮียงหลี (หมูหยอง หมูแผ่น กุนเชียง) อำเภอเมือง ลำปาง โทร. 054-054-217364
12. ท่งเฮงกี (หมูหยอง หมูแผ่น กุนเชียง) อำเภอเมือง ลำปาง 054-223687
13. เล้าฮั่วกี (หมูหยอง หมูแผ่น กุนเชียง) อำเภอเมือง ลำปาง 054-217489
14. บ้านฝ้าย (ผ้าฝ้าย) 054-224602
15. แหนมสมศรี 054-224061
16. แหนมเขกลางค์ 054-217037
17. ร้านนิตยา (รวมของฝากเมืองเหนือ) 054-230189
18. บริษัท ควอลิตี้เซรามิก จำกัด 59 หมู่ 4 ต.ปงยางคก อ.ห้างฉัตร ลำปาง โทร. 054-367718 / 081-5310011
19. บริษัทธนบดีเดคคอร์ เซรามิก จำกัด 543 หมู่ 1 ต.กล้วยแพะ อ.เมือง จ.ลำปาง โทร. 054-821558 , 314895
20. ร้านเขกลางค์เบญจรงค์ 19 หมู่ 1 ต.ปงแสนทอง อ.เมือง จ.ลำปาง โทร. 054-810054 แฟกซ์ 324340