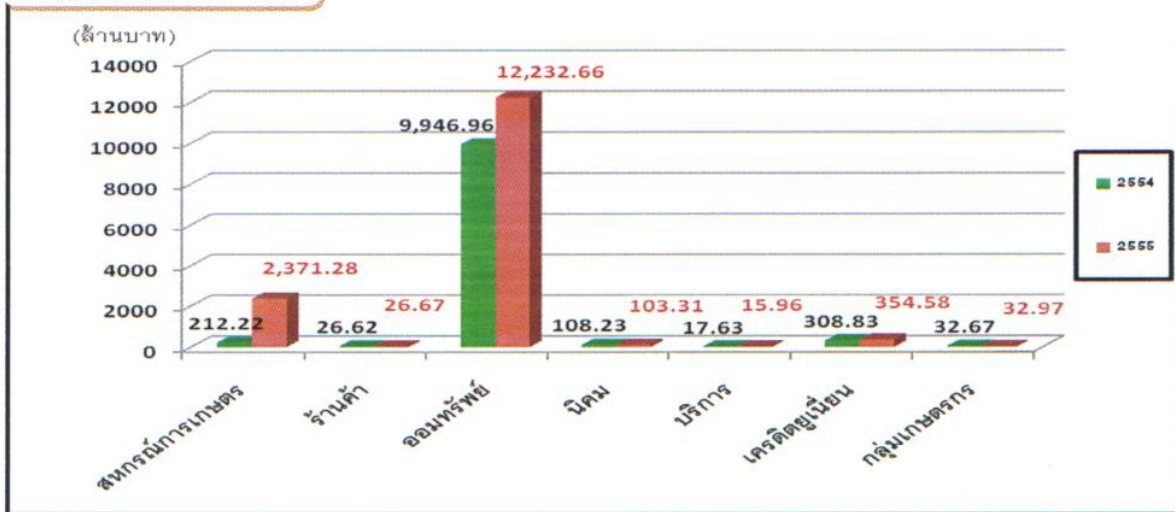


ภาวะเศรษฐกิจสหกรณ์และกลุ่มเกษตรกรในจังหวัดลำปางปี 2555

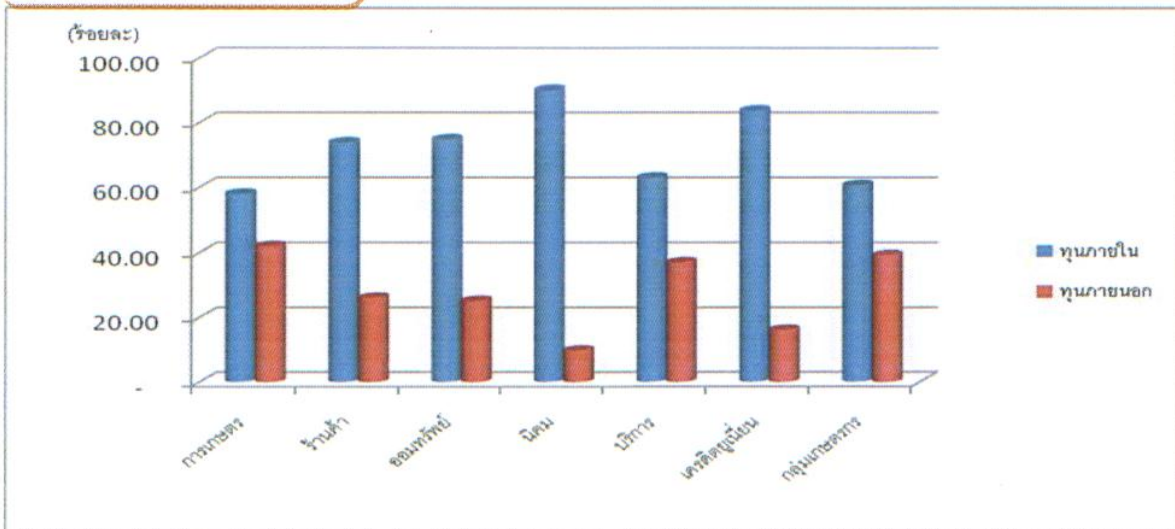
C: มิติที่ 1 ความเพียงพอของเงินทุนต่อความเสี่ยง

ทุนดำเนินงานทั้งสิ้น



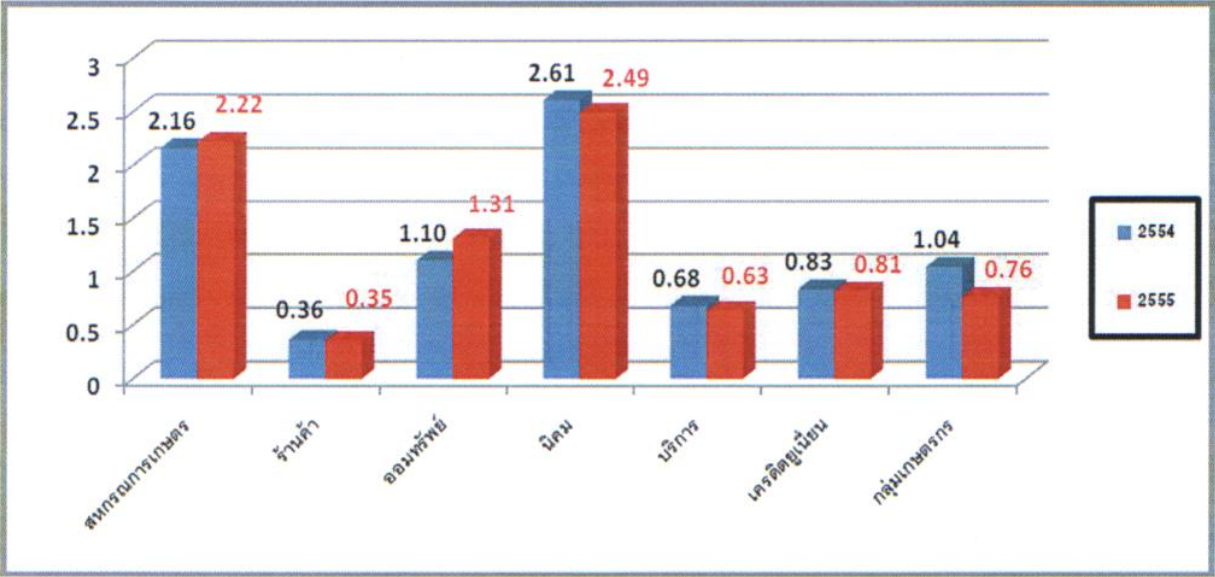
สหกรณ์มีทุนดำเนินงานปี 2555 เพิ่มขึ้นจากปีก่อนทุกประเภท และสหกรณ์มีทุนดำเนินงานมากที่สุดคือสหกรณ์ออมทรัพย์ เป็นเงิน 12,232.66 ล้านบาท ส่วนสหกรณ์ที่มีทุนดำเนินงานน้อยที่สุดคือสหกรณ์ร้านค้า เป็นเงิน 26.67 ล้านบาท

เงินทุนภายใน/ทุนภายนอก



สัดส่วนของทุนภายในและทุนภายนอก ทุกประเภทจะมีทุนภายในมากกว่าทุนภายนอก สหกรณ์ที่มีทุนภายในมากที่สุดคือสหกรณ์ประเภท นิคมสหกรณ์ถึงร้อยละ 90.16 ส่วนสหกรณ์การเกษตรจะมีทุนภายในน้อยที่สุดคือร้อยละ 57.98

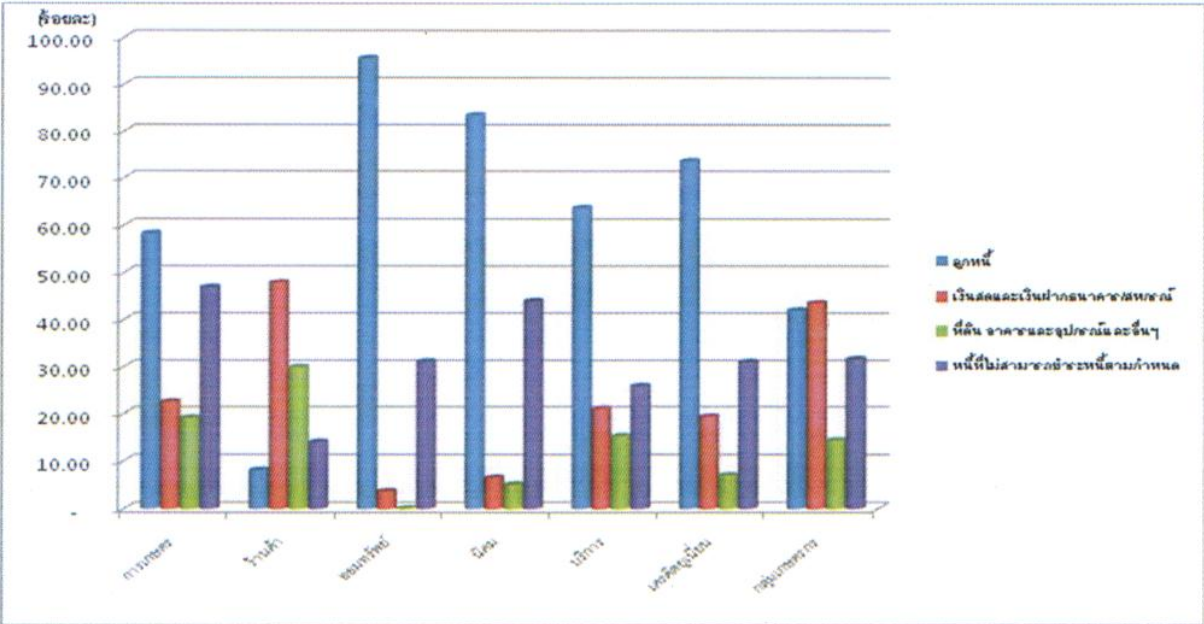
อัตราส่วนหนี้สินทั้งสินต่อทุน(เท่า)



อัตราส่วนหนี้สินต่อทุนของสหกรณ์ส่วนใหญ่จะมีแนวโน้มลดลง เว้นแต่สหกรณ์ประเภทการเกษตรและสหกรณ์ออมทรัพย์ สหกรณ์ที่มีหนี้สินต่อทุนมากที่สุดคือ สหกรณ์นิคม คือ 2.49 เท่า

A: มิติที่ 2 คุณภาพของสินทรัพย์

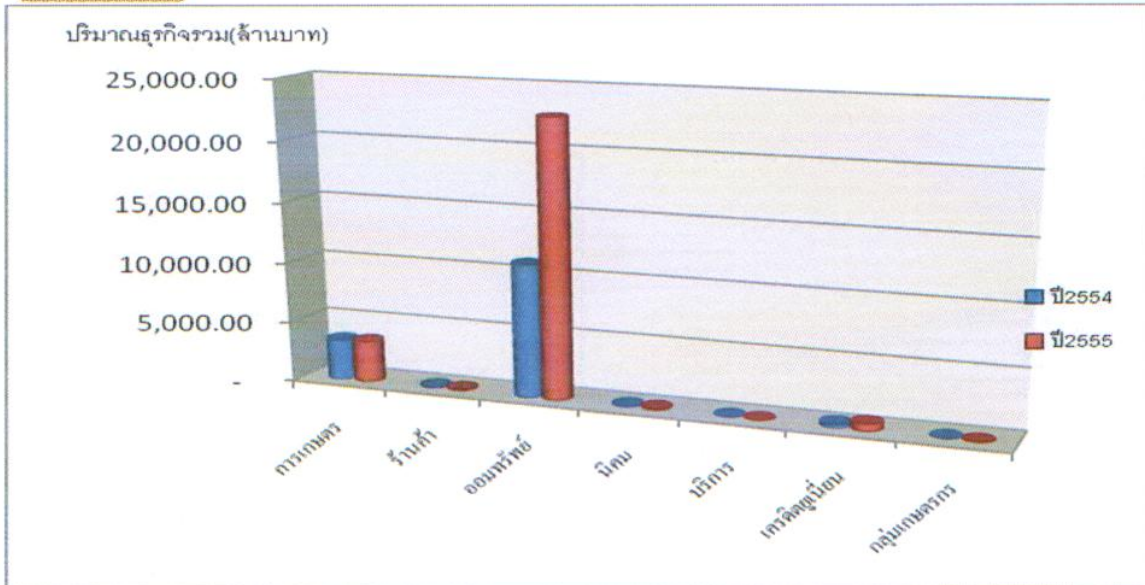
การลงทุนในสินทรัพย์และหนี้ที่ชำระไม่ได้ตามกำหนด



สหกรณ์ส่วนใหญ่ นำสินทรัพย์ไปลงทุนในลูกหนี้ รองลงมาเป็นเงินสดและเงินฝากธนาคาร และมีหนี้ที่ไม่สามารถชำระได้ตามกำหนด มากที่สุดคือสหกรณ์การเกษตร คือร้อยละ 46.96

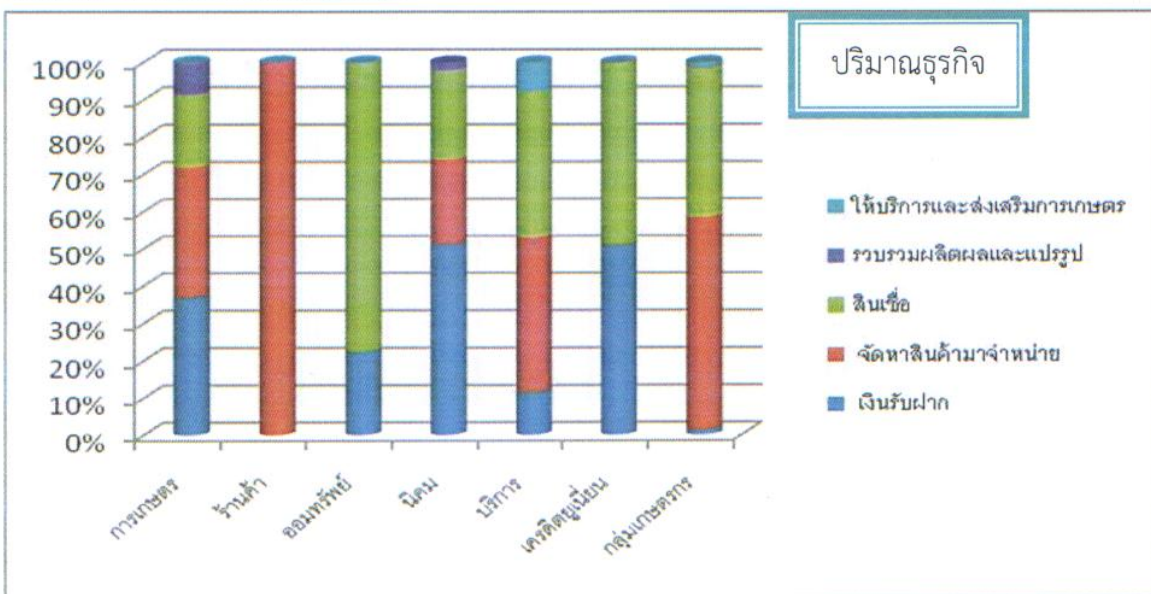
M : มิติที่ 3 ขีดความสามารถในการบริหาร

มูลค่าธุรกิจ

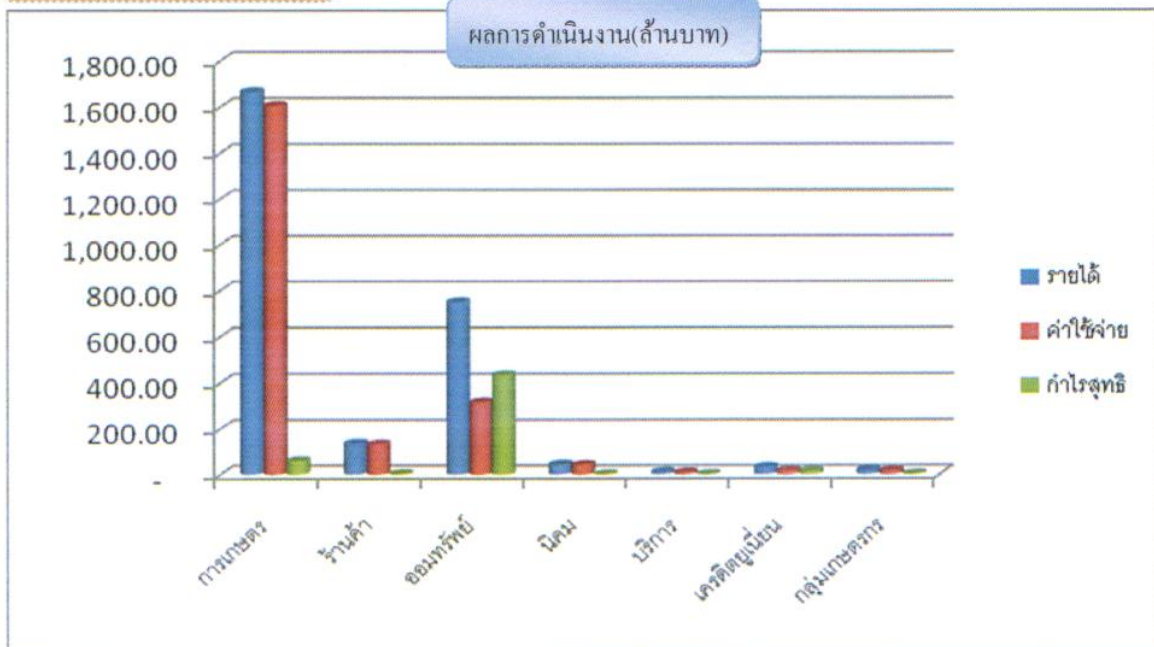


	การเกษตร	ร้านค้า	ออมทรัพย์	นิคม	บริการ	เครดิตยูเนียน	กลุ่มเกษตรกร
ปี 2554	3,360.20	138.58	11,016.90	105.13	14.16	280.24	26.48
ปี 2555	3,429.92	135.68	22,712.63	127.17	32.84	586.17	27.25

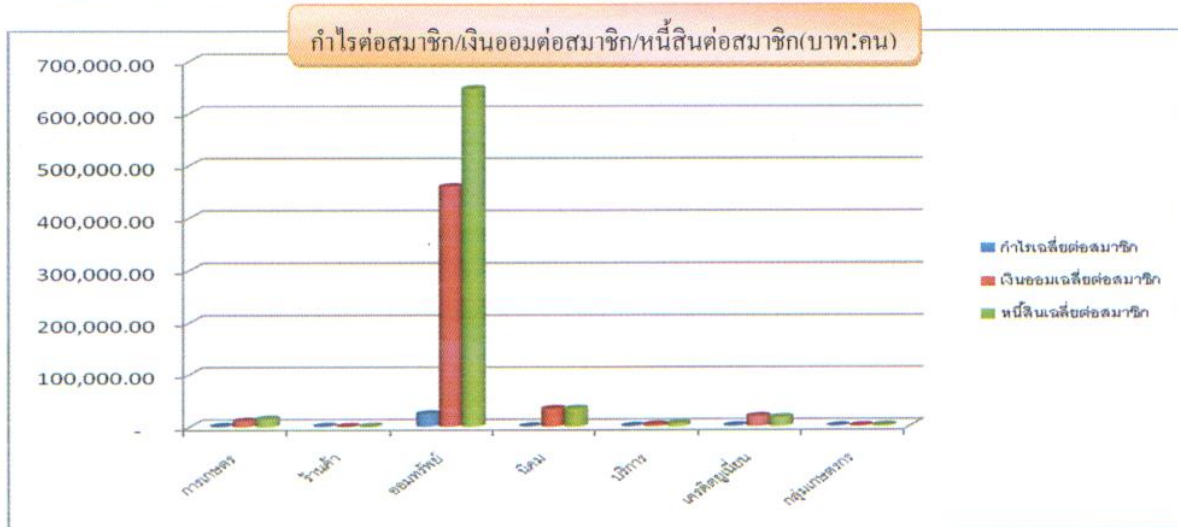
สหกรณ์ที่มีปริมาณธุรกิจมากที่สุดคือประเภทออมทรัพย์ สหกรณ์ทุกประเภทมีปริมาณธุรกิจในปี 2555 เพิ่มขึ้น ยกเว้นประเภทร้านค้าที่มีปริมาณลดลง



E : มิติที่ 4 การทำกำไร



สหกรณ์ที่มีกำไรมากที่สุดคือสหกรณ์ประเภทออมทรัพย์ 434.87 ล้านบาทและมีกำไรน้อยสุดคือ ประเภทนิคม 0.67 ล้านบาท

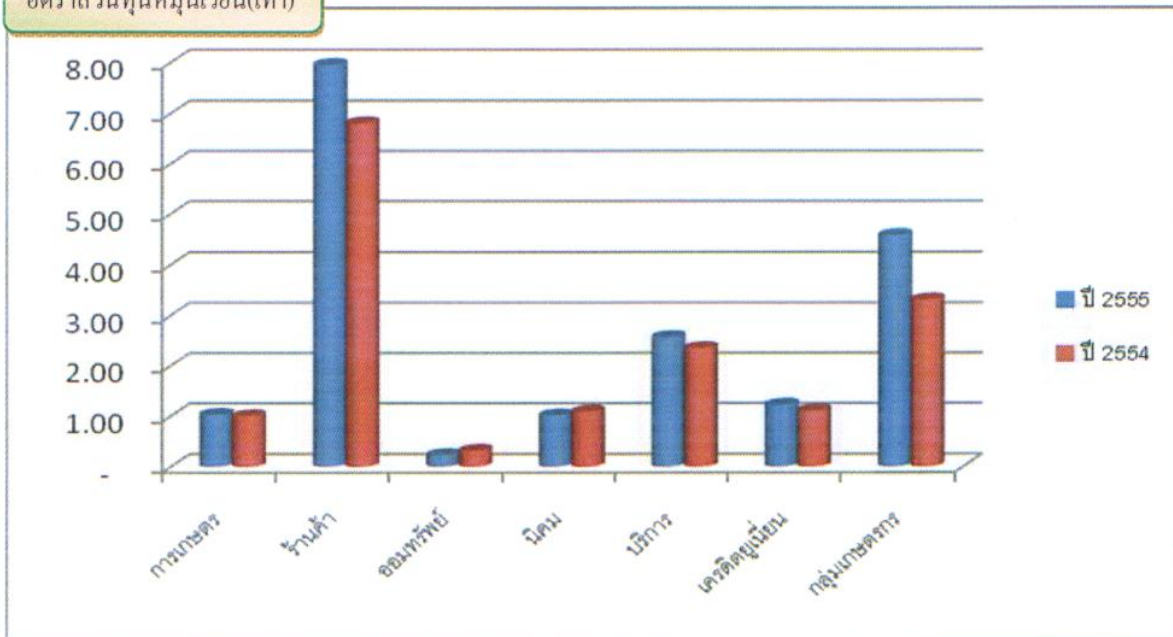


(บาท:คน)	การเกษตร	ร้านค้า	ออมทรัพย์	นิคม	บริการ	เครดิตบูโร	กลุ่มเกษตรกร
กำไรเฉลี่ยต่อสมาชิก	593.21	400.94	24,072.16	277.95	554.65	982.74	155.44
เงินออมเฉลี่ยต่อสมาชิก	10,684.78	219.86	458,640.57	33,566.06	3,595.09	19,264.55	941.55
หนี้สินเฉลี่ยต่อสมาชิก	14,567.17	327.77	647,044.93	33,796.83	5,603.07	16,912.18	,486.64

สหกรณ์ทุกประเภทมีหนี้สินเฉลี่ยต่อสมาชิกมากกว่าเงินออมเฉลี่ยต่อสมาชิก ส่วนกลุ่มเกษตรกรมีเงินออมเฉลี่ยสูงกว่าหนี้สินเฉลี่ย

L: มิติที่ 5 สภาพคล่อง

อัตราส่วนทุนหมุนเวียน(เท่า)



สัดส่วนสินทรัพย์หมุนเวียนต่อหนี้สินหมุนเวียนมีแนวโน้มเพิ่มขึ้นทุกประเภท ยกเว้นสหกรณ์ออมทรัพย์ที่ลดลง หากพิจารณาควบคู่กับการลงทุนในสินทรัพย์สหกรณ์ลงทุนในลูกหนี้เป็นส่วนใหญ่ ดังนั้นสภาพคล่องทางการเงินของสหกรณ์ขึ้นอยู่กับประสิทธิภาพการบริหารลูกหนี้เป็นสำคัญ

L: มิติที่ 6 ผลกระทบของธุรกิจ

ภาวะคู่แข่งชั้นทางธุรกิจ

อัตราดอกเบี้ย

นโยบายการเงินของภาครัฐ

ระเบียบข้อบังคับ พ.ร.บ. ที่เกี่ยวข้อง

สภาพตลาด/เทคโนโลยี/วิทยาการใหม่ๆ

ภัยธรรมชาติ