

รายงานประจำปี 2564



สำนักงานตรวจบัญชีสหกรณ์ลำปาง
กรมตรวจบัญชีสหกรณ์



2021

Annual Report

Lampang Provincial Cooperative Auditing Office

<http://lampang.cad.go.th>



งานราชการนั้น เป็นงานที่เกี่ยวข้องโดยตรงกับวิถีชีวิต
ของประชาชน ซึ่งมีความเปลี่ยนแปลงอยู่เป็นปรกติ ตามสถานการณ์
และกาลเวลาที่เปลี่ยนแปลงไป. ข้าราชการทุกคนจึงต้องทำความเข้าใจ
งานในหน้าที่ของตนให้กระจ่างชัด และรู้เท่าทันความเปลี่ยนแปลง
ที่เกิดขึ้น แล้วปฏิบัติหน้าที่ให้สอดคล้องเหมาะสม โดยยึดมั่นแน่วแน่
อยู่ในเป้าหมายของการปฏิบัติราชการ คือประโยชน์สุขของประชาชน
และความเจริญมั่นคงของประเทศชาติ.


พระที่นั่งอัมพรสถาน พระราชวังดุสิต

วันที่ ๑๙ มีนาคม พุทธศักราช ๒๕๖๔



คำนำ

สำนักงานตรวจบัญชีสหกรณ์ลำปาง เป็นหน่วยงานราชการในสังกัด กรมตรวจบัญชีสหกรณ์ กระทรวงเกษตรและสหกรณ์ มีหน้าที่ให้บริการวางรูปแบบบัญชี นิเทศให้ความรู้และสอนแนะนำด้านการเงิน การบัญชี ตรวจสอบบัญชีและเสริมสร้างความพร้อมของสหกรณ์และกลุ่มเกษตรกร เพื่อรองรับการตรวจสอบบัญชี เพื่อให้สหกรณ์และกลุ่มเกษตรกรมีความเข้มแข็งสามารถจัดทำงบการเงินได้ด้วยตัวเองภายใต้การบริหารงานที่มีระบบการควบคุมภายในที่ดี ซึ่งกรมตรวจบัญชีสหกรณ์ได้พัฒนาโปรแกรมระบบบัญชีให้กับสหกรณ์เพื่อเป็นเครื่องมือในการกำกับดูแลกิจการได้อย่างมีประสิทธิภาพและสหกรณ์สามารถนำเสนอข้อมูลสารสนเทศที่ถูกต้องและรวดเร็ว สามารถนำข้อมูลทางบัญชีไปใช้ประโยชน์ได้อย่างทันเหตุการณ์ รายงานประจำปี 2564 นี้เป็นการสรุปผลการปฏิบัติงานของสำนักงานตรวจบัญชีสหกรณ์ลำปาง ในรอบปีงบประมาณ 2564 มีวัตถุประสงค์เพื่อเผยแพร่งานในหน้าที่และผลการปฏิบัติงานประจำปี 2564 หวังเป็นอย่างยิ่งว่ารายงานฉบับนี้จะเป็นประโยชน์สำหรับหน่วยงานที่เกี่ยวข้องและผู้สนใจได้บ้างตามสมควร

สำนักงานตรวจบัญชีสหกรณ์ลำปาง

ธันวาคม 2564



สารบัญ

หน้า

กรมตรวจบัญชีสหกรณ์

- ประวัติกรมตรวจบัญชีสหกรณ์.....1
- วิสัยทัศน์ พันธกิจ, ภารกิจตามกฎหมาย.....2
- ยุทธศาสตร์, ค่านิยม.....3-4
- โครงสร้างกรมตรวจบัญชีสหกรณ์.....5

สำนักงานตรวจบัญชีสหกรณ์ลำปาง

- ประวัติความเป็นมา.....6
- แผนที่/เส้นทางสำนักงานตรวจบัญชีสหกรณ์ลำปาง.....7
- ทำเนียบหัวหน้าสำนักงานตรวจบัญชีสหกรณ์ลำปาง.....8
- โครงสร้างสำนักงานตรวจบัญชีสหกรณ์ลำปาง.....9
- อัตรากำลังสำนักงานตรวจบัญชีสหกรณ์ลำปาง.....10
- หน้าที่ความรับผิดชอบ.....11-13
- แผนและผลการปฏิบัติงาน.....14-18
- ข้อบกพร่องทางการเงินการบัญชี.....19
- การใช้จ่ายงบประมาณ.....20-21
- รายงานภาวะเศรษฐกิจทางการเงินของสหกรณ์และกลุ่มเกษตรกร.....22-26

ภาคผนวก

- รายชื่อข้าราชการ พนักงานราชการ และลูกจ้างสำนักงานตรวจบัญชีสหกรณ์ลำปาง.....1-2
- กิจกรรมของสำนักงานตรวจบัญชีสหกรณ์ลำปาง.....3-10
- ประวัติจังหวัดลำปาง.....11
- พื้นที่ติดต่อ.....11
- คำขวัญจังหวัดลำปาง.....12
- แผนที่จังหวัดลำปาง.....13
- สถานที่ท่องเที่ยวจังหวัดลำปาง.....14-29
- ข้อมูลของฝากและของที่ระลึกจังหวัดลำปาง.....30



ประวัติกรมตรวจบัญชีสหกรณ์

งานของกรมตรวจบัญชีสหกรณ์ เริ่มมีขึ้นเป็นครั้งแรกในประเทศไทย เมื่อปี พ.ศ.2459 อยู่ในรัชสมัยของพระบาทสมเด็จพระมงกุฎเกล้าเจ้าอยู่หัว รัชกาลที่ 6 ซึ่งในขณะนั้นงานการตรวจบัญชีสหกรณ์ อยู่ในความรับผิดชอบของแผนกงานสหกรณ์ กรมพาณิชย์ และสถิติพยากรณ์ กระทรวงพระคลังมหาสมบัติ และต่อมาเมื่อมีการ




ปรับปรุงกระทรวง ทบวงกรมใหม่ จึงได้รับการเลื่อนฐานะเป็น กรมตรวจบัญชีสหกรณ์อยู่ในสังกัดของกระทรวงการสหกรณ์ เมื่อวันที่ 12 มีนาคม พ.ศ. 2495 ซึ่งต่อมาก็ได้เปลี่ยนไปขึ้นอยู่กับกระทรวงพัฒนาการแห่งชาติ ในปี พ.ศ.2506 และเมื่อมีการยุบกระทรวงพัฒนาการแห่งชาติ ในปี พ.ศ. 2515 กรมตรวจบัญชีสหกรณ์ ก็เปลี่ยนมาขึ้นอยู่กับ กระทรวงเกษตรและสหกรณ์ จนถึงปัจจุบันนี้



ระบบการตรวจสอบบัญชีสหกรณ์ แต่เดิมนั้น ผู้ตรวจสอบบัญชีทั้งหมดจะรวมกันอยู่ที่สำนักงานใหญ่ของกรมฯ ในกรุงเทพฯ เพียงแห่งเดียว และจะเดินทางออกไปเพื่อทำการตรวจสอบบัญชีในจังหวัดต่างๆ เพียงปีละครั้งหรือสองครั้งเท่านั้น แต่ครั้งหนึ่งจะใช้เวลาประมาณ 60 ถึง 90 วันซึ่งก็เป็นผลให้การปฏิบัติงานเป็นไปไม่คล่องตัวเท่าที่ควร จนกระทั่งในปี พ.ศ. 2524 กรมตรวจบัญชีสหกรณ์ จึงได้เริ่มกระจายงานการตรวจสอบบัญชีออกไป

ยังส่วนภูมิภาค โดยการจัดตั้งสำนักงานตรวจบัญชีสหกรณ์ประจำจังหวัดขึ้น เพื่อให้ความช่วยเหลือแนะนำด้านการเงินการบัญชีให้กับสถาบันเกษตรกรได้อย่างใกล้ชิดยิ่งขึ้นปัจจุบันกรมตรวจบัญชีสหกรณ์มีสำนักงานตรวจบัญชีสหกรณ์ประจำอยู่ทุกจังหวัดทั่วประเทศ โดยมีสำนักงานตรวจบัญชีสหกรณ์ที่ 1 - 10 ทำหน้าที่คอยกำกับดูแลการปฏิบัติงานของสำนักงานตรวจบัญชีสหกรณ์ซึ่งอยู่ในสังกัด

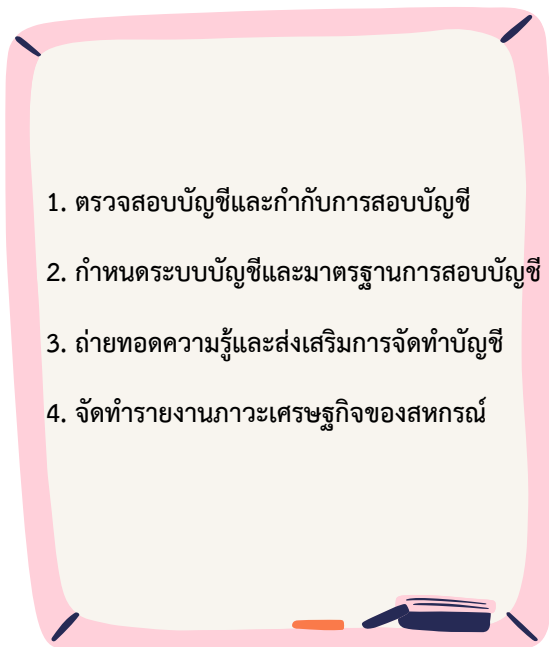
วิสัยทัศน์ พันธกิจ ภารกิจกฎหมาย



ภายในปี 2565 สหกรณ์และเกษตรกร มีความเข้มแข็งด้านการเงินการบัญชี ที่มีคุณภาพ เชื่อถือได้

By the Year 2022, the Strength of Finances and Accounts of Cooperatives and Farmers will be of Good Quality and Reliable.



- 
1. ตรวจสอบบัญชีและกำกับการสอบบัญชี
 2. กำหนดระบบบัญชีและมาตรฐานการสอบบัญชี
 3. ถ่ายทอดความรู้และส่งเสริมการจัดทำบัญชี
 4. จัดทำรายงานภาวะเศรษฐกิจของสหกรณ์



ยุทธศาสตร์

การกำหนดกลยุทธ์ตามยุทธศาสตร์กรมตรวจบัญชีสหกรณ์ 4 ยุทธศาสตร์ เพื่อนำไปสู่การปฏิบัติ กำหนดได้เป็น 25 กลยุทธ์ ดังนี้

ยุทธศาสตร์ที่ 1 : คุณประโยชน์ของการปฏิบัติตามหลักธรรมาภิบาล

จะต้องเป็นที่ประจักษ์อย่างชัดเจน และนำไปสู่การพัฒนาสหกรณ์ได้อย่างเป็นรูปธรรมกลยุทธ์

1. สร้างความเชื่อมั่นและโปร่งใสให้กับสหกรณ์และกลุ่มเกษตรกร
2. พัฒนาระบบการตรวจสอบกิจการของสหกรณ์ให้มีประสิทธิภาพ
3. เพิ่มขีดความสามารถในการจัดทำบัญชี งบการเงิน และยกระดับชั้นคุณภาพการควบคุมภายในของสหกรณ์และกลุ่มเกษตรกร
4. พัฒนามาตรฐานการบัญชีสหกรณ์ให้ก้าวทันมาตรฐานการบัญชี และสามารถนำไปใช้กับสหกรณ์ได้อย่างเหมาะสมและบังเกิดผล
5. ส่งเสริมให้สมาชิกสหกรณ์ตระหนักและมีส่วนร่วมในการตรวจสอบการดำเนินการของสหกรณ์
6. พัฒนาวិสาหกิจชุมชนให้เข้มแข็งและพึ่งพาตนเองได้

ยุทธศาสตร์ที่ 2 : สร้างผู้บริหารสหกรณ์เพื่อเป็นรากฐานของการพัฒนาสหกรณ์ แห่งอนาคตกลยุทธ์

1. สร้างจิตสำนึกในการเป็นผู้บริหารสหกรณ์ที่ดีแก่คณะกรรมการสหกรณ์
2. พัฒนาสมรรถนะฝ่ายบริหารสหกรณ์ให้สามารถใช้ข้อมูลการเงินการบัญชี เพื่อบริหารสหกรณ์อย่างมืออาชีพ
3. พัฒนาผู้บริหารสหกรณ์ให้มีความสามารถในการกำกับและติดตามการปฏิบัติงานของฝ่ายจัดการ
4. ผลักดันให้สหกรณ์ใช้ประโยชน์จากรายงานการตรวจสอบบัญชีและรายงาน การตรวจสอบกิจการ

ยุทธศาสตร์ที่ 3 : คุณประโยชน์ของการทำบัญชีและบริหารการเงินที่มีคุณภาพจะต้อง

เป็นที่ประจักษ์ต่อเกษตรกรอย่างกว้างขวาง ชัดเจน และเข้าถึงได้ กลยุทธ์

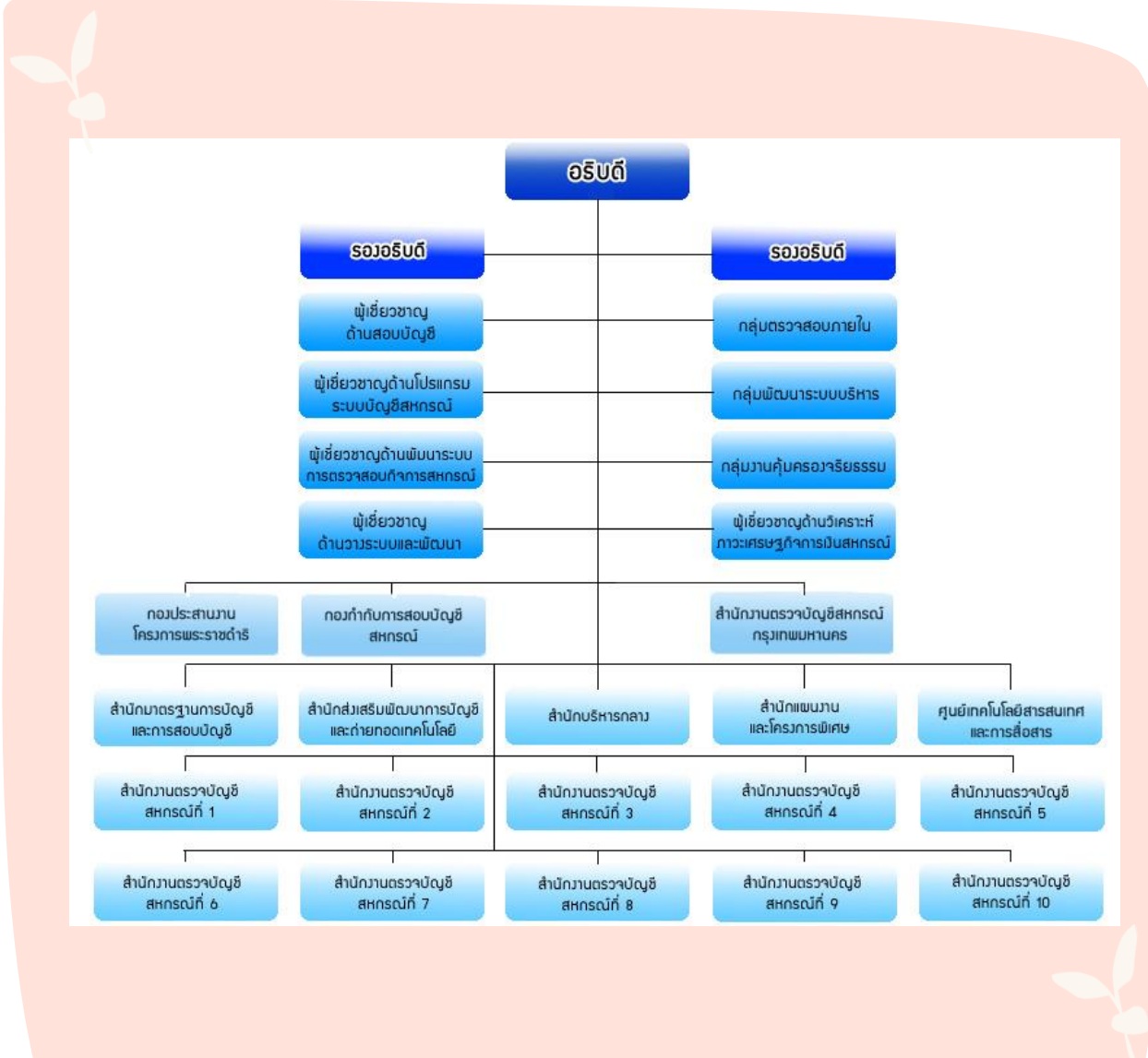
1. สร้างความตระหนักถึงประโยชน์การจัดทำบัญชีแก่เกษตรกร
2. นำคุณค่าการจัดทำบัญชีสู่เกษตรกรอย่างยั่งยืน
3. สร้างเกษตรกรรุ่นใหม่ที่ทำบัญชีได้ใช้บัญชีเป็น
4. ส่งเสริมการพัฒนาเครือข่ายด้านบัญชี
5. ส่งเสริมการจัดทำบัญชีแก่กลุ่มเป้าหมายตามโครงการอันเนื่องมาจากพระราชดำริ

ยุทธศาสตร์ที่ 4 : มีระบบบริหารจัดการองค์กรที่มีประสิทธิภาพในการรองรับภารกิจที่เร่งด่วน ทำหาย และเพิ่มขึ้นอย่างต่อเนื่อง และสามารถสร้างความเป็น AUDITOR ให้มีความชัดเจน และเป็นจริงกลยุทธ์

1. ผลักดันให้มีการปรับปรุงโครงสร้างและระบบการบริหารจัดการองค์กรที่เหมาะสมกับสถานการณ์
2. ปรับระบบบริหารทรัพยากรบุคคลและผลักดันให้นำไปสู่การปฏิบัติ
3. ปรับระบบการตรวจสอบบัญชีสหกรณ์
4. ปรับระบบการพัฒนาศักยภาพบุคลากรสู่การปฏิบัติงานอย่างมืออาชีพ
5. สร้างต้นแบบ Smart Cooperative Auditing Office
6. จัดตั้งหน่วยบริการรูปแบบพิเศษ (Service Delivery Unit : SDU) รองรับการจัดจ้างผู้สอบบัญชีภาคเอกชน
7. พัฒนาเทคโนโลยีสารสนเทศและการสื่อสาร
8. ส่งเสริมและสนับสนุนการวิจัยและพัฒนา
9. กำกับดูแลการป้องกันปราบปรามการฟอกเงินและการต่อต้านการสนับสนุนทางการเงินแก่การก่อการร้าย
10. สร้างภาคีเครือข่ายความร่วมมือทางวิชาการกับองค์กรด้านสหกรณ์ทั้งในประเทศ และต่างประเทศ



โครงสร้างกรมตรวจบัญชีสหกรณ์



ประวัติสำนักงานตรวจบัญชีสหกรณ์ลำปาง



ตามวัตถุประสงค์ของโครงการสหกรณ์ การเกษตรสมบูรณ์แบบระหว่างปี พ.ศ. 2523 ถึง พ.ศ.2527 รัฐบาลได้จัดให้มี แผนปรับปรุงสหกรณ์ การเกษตร สมบูรณ์แบบขึ้น โดยมีหลักการสำคัญ ที่จะให้มีการแก้ไขปรับปรุงโครงสร้าง ของสหกรณ์ การเกษตร และ หน่วยงานที่เกี่ยวข้องเสียใหม่ โดยให้ ปรับปรุงกลไกการบริหารของรัฐ ด้าน สหกรณ์ เพื่อให้เกิดประสิทธิ ภาพใน การบริหาร การดำเนินงานและกำหนดให้

กรมตรวจบัญชีสหกรณ์ กระจายการบริหารด้านการตรวจสอบจากส่วนกลางสู่ส่วนภูมิภาค เพื่อให้สามารถบริการด้าน การตรวจสอบ กำกับดูแลการบัญชี และการเงินของสหกรณ์และกลุ่มเกษตรกรได้สะดวกและมีประสิทธิภาพยิ่งขึ้น

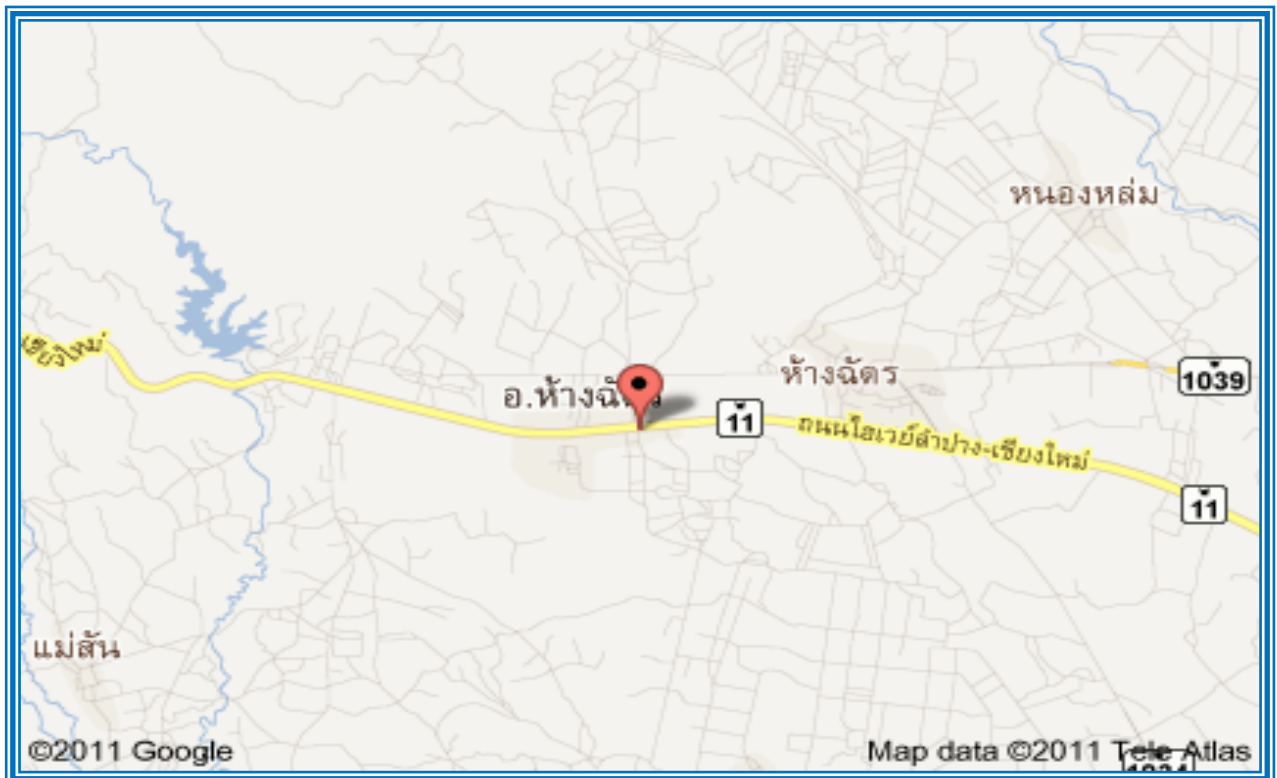
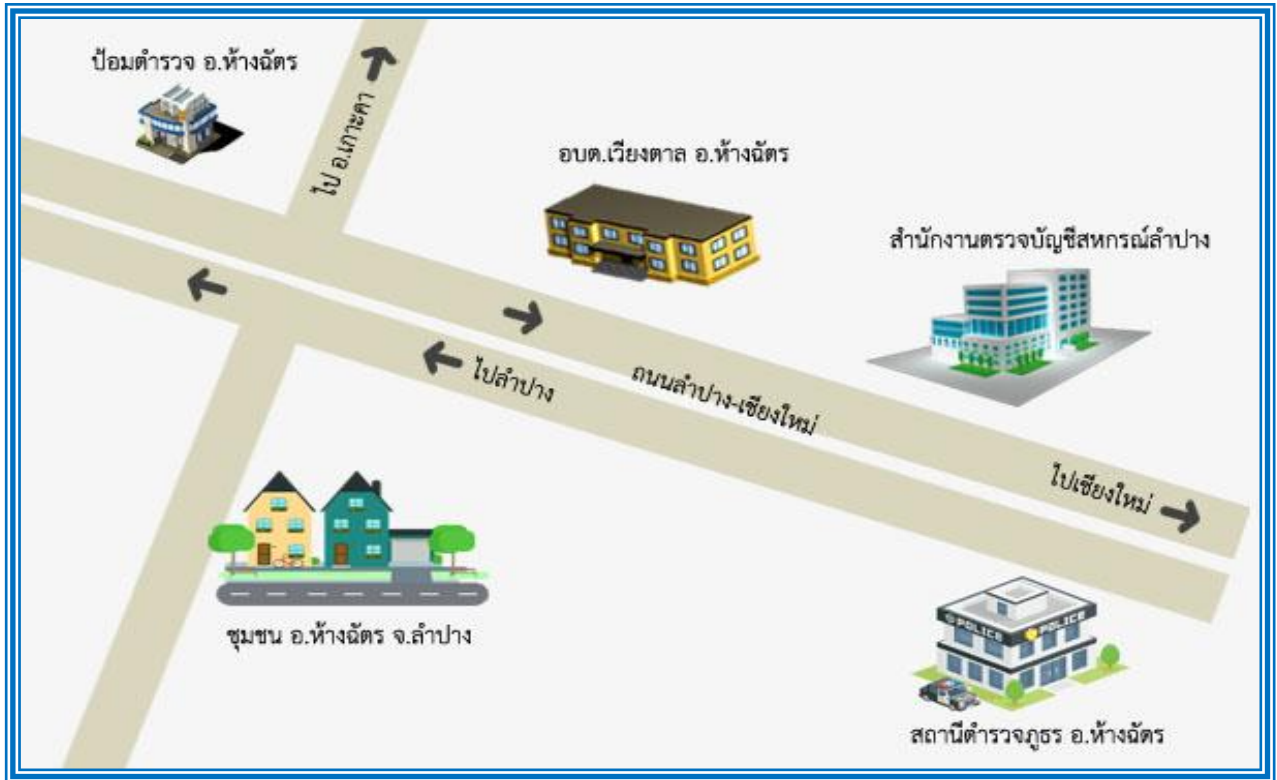
เพื่อให้เป็นไปตามแผนปรับปรุงสถาบันดังกล่าว กรมตรวจบัญชีสหกรณ์จึงจัดให้มีสำนักงานในส่วน ภูมิภาคขึ้น ในปีงบประมาณ พ.ศ.2524 - 2526 โดยจัดตั้งสำนักงานตรวจบัญชีสหกรณ์รวม 50 จังหวัด โดยใช้ งบประมาณบางส่วนกับเงินกู้จากธนาคารโลก ปัจจุบันกรมตรวจบัญชีสหกรณ์มีสำนักงานตรวจบัญชีสหกรณ์ประจำอยู่ ทุกจังหวัด ทั่วประเทศ โดยมีสำนักงานตรวจบัญชีสหกรณ์ ที่ 1 - 10 ทำหน้าที่กำกับดูแลการปฏิบัติงานของสำนักงาน ตรวจบัญชีสหกรณ์ประจำจังหวัด

สำนักงานตรวจบัญชีสหกรณ์ลำปาง เป็นสำนักงานที่จัดตั้งขึ้นในปีงบประมาณ พ.ศ. 2525 โดยเปิด สำนักงานเมื่อวันที่ 1 มกราคม 2525 โดยเช่าอาคารของเอกชนอยู่บ้านเลขที่ 260/230-231 ซอยอัศวิน ตำบลแม่วัง อำเภอมือง จังหวัดลำปาง ต่อมาในปีงบประมาณ พ.ศ. 2527 ได้รับเงินงบประมาณ จำนวน 217,500.00 บาท ให้ จัดสร้างสำนักงาน และในปีงบประมาณ พ.ศ.2540 ได้รับงบประมาณให้สร้างสำนักงานหลังที่ 2 วงเงิน งบประมาณ 2,585,512.00 บาท สำนักงานตั้งอยู่ใกล้บริเวณหน่วยนิคมสหกรณ์ห้างฉัตร ถนนสายลำปาง - เชียงใหม่ กิโลเมตรที่ 17 อำเภوهاتองฉัตร จังหวัดลำปาง รหัสไปรษณีย์ 52190

โทรศัพท์ 0 5433 9112, โทรสาร. 0 5433 9112 , Email : cadlp@cad.go.th

เว็บไซต์ : <https://lampang.cad.go.th>

สถานที่ตั้งสำนักงานตรวจบัญชีสหกรณ์ลำปาง

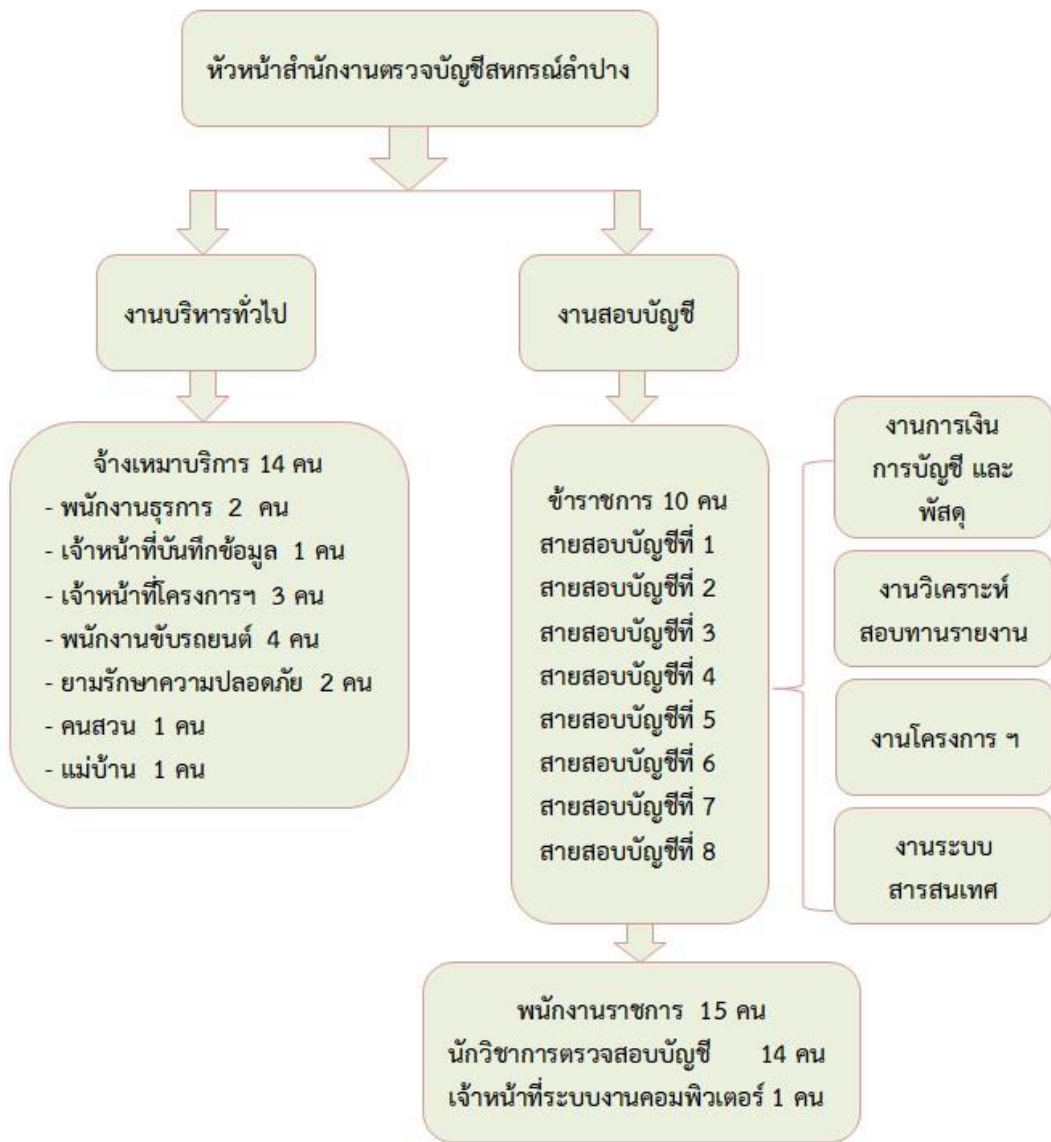




ทำเนียบหัวหน้าสำนักงานตรวจบัญชีสหกรณ์ลำปาง

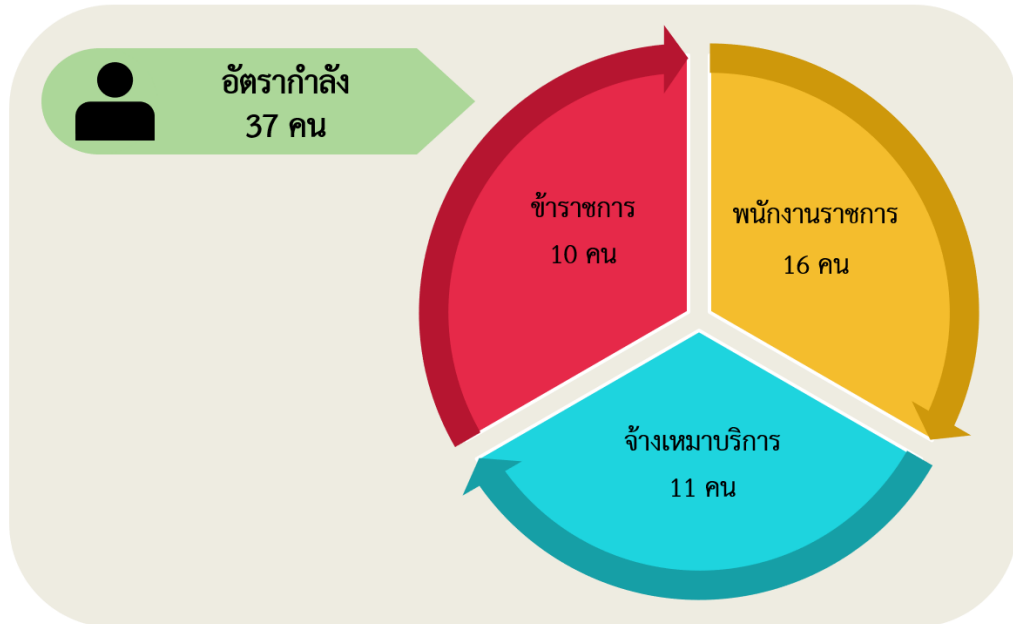
ลำดับที่	ชื่อ - สกุล	ดำรงตำแหน่ง	
		ตั้งแต่	ถึง
1	นายประสาน งามสม	1 มกราคม 2525	30 มิถุนายน 2530
2	นายสมพร ผลดี	1 กรกฎาคม 2530	31 พฤษภาคม 2531
3	นางบุญพาสน์ ทองสวัสดิ์วงศ์	1 มิถุนายน 2531	31 พฤษภาคม 2534
4	นายไกรสร สอนสุวรรณ	1 มิถุนายน 2534	31 มกราคม 2535
5	นายสุทธิพงษ์ ธรรมรักษ์	1 กุมภาพันธ์ 2535	30 กันยายน 2539
6	นายชาญชัย ศรีคงศรี	1 ตุลาคม 2539	31 มีนาคม 2543
7	นางสาววัชรีย์ เรืองจิระขจร	1 เมษายน 2543	12 พฤศจิกายน 2543
8	นายมนัส ยลพันธ์	13 พฤศจิกายน 2543	22 เมษายน 2547
9	นายประยวน พันธุ์สวัสดิ์	23 เมษายน 2547	30 กันยายน 2548
10	นางอรพินทร์ ปรัชญาพันธ์	1 ตุลาคม 2548	31 มีนาคม 2549
11	นางเอมอร ทองทรัพย์	1 เมษายน 2549	4 พฤศจิกายน 2551
12	นางฉัตรพร มิ่งเชื้อ	5 พฤศจิกายน 2551	30 เมษายน 2555
13	นางสาวนันทนา น้อยบุญเต็ม	1 พฤษภาคม 2555	15 ตุลาคม 2557
14	นางพจนีย์ แสนลา	16 ตุลาคม 2557	19 ธันวาคม 2561
15	นายมานะ โภคินมาศ	20 ธันวาคม 2561	30 กันยายน 2563
16	นางสาววาสนา ไชยวงศ์	1 ตุลาคม 2563	ปัจจุบัน

โครงสร้างสำนักงานตรวจบัญชีสหกรณ์ลำปาง





อัตรากำลังสำนักงานตรวจบัญชีสหกรณ์ลำปาง





หน้าที่ความรับผิดชอบ

สำนักงานตรวจบัญชีสหกรณ์ จัดตั้งขึ้นโดยมีจุดมุ่งหมายเพื่อปฏิบัติงานด้านการตรวจสอบ บัญชีสหกรณ์และกลุ่มเกษตรกร รวมทั้งช่วยเหลือแนะนำ และให้การศึกษาด้านการเงินการบัญชีแก่สหกรณ์และกลุ่มเกษตรกร เพื่อให้สามารถพัฒนาการบริหารงานของสถาบันเกษตรกรให้มีประสิทธิภาพ ตามความมุ่งหมายของทางราชการ กรมตรวจบัญชีสหกรณ์จึงได้กำหนดหน้าที่ความรับผิดชอบของสำนักงานตรวจบัญชีสหกรณ์ไว้ดังต่อไปนี้

1. งานวางรูปแบบบัญชี

- เพื่อให้สหกรณ์และกลุ่มเกษตรกรที่จดทะเบียนใหม่ กิจกรรมที่เกิดขึ้นใหม่ หรือปรับปรุงแบบบัญชี มีรูปแบบการจัดทำบัญชีที่เหมาะสมกับลักษณะการดำเนินงาน และการควบคุมภายในที่ตรงกันทั้งเหมาะสมกับธุรกิจที่เปลี่ยนแปลงใหม่
- เพื่อช่วยให้สหกรณ์และกลุ่มเกษตรกรสามารถทราบถึงการเตรียมสมุดบัญชี การรวบรวมเอกสารหลักฐานประกอบการลงบัญชี และบันทึกรายการบัญชีได้
- เพื่อช่วยให้สหกรณ์และกลุ่มเกษตรกรสามารถจัดทำบัญชีได้อย่างถูกต้องและเหมาะสมกับธุรกิจของสหกรณ์และกลุ่มเกษตรกร

2. งานตรวจแนะนำด้านการเงินการบัญชี

- การตรวจแนะนำทั่วไป เป็นการตรวจสอบสรุปการปฏิบัติงานด้านการเงินการบัญชีของสถาบันเกษตรกร โดยตรวจสอบความถูกต้องของการบันทึกบัญชี การควบคุมภายในด้านต่าง ๆ รวมทั้งการปฏิบัติตามกฎหมายของสหกรณ์ หรือกลุ่มเกษตรกร ข้อบังคับ ระเบียบ มติที่ประชุม คำแนะนำของนายทะเบียนสหกรณ์ที่เกี่ยวข้อง เพื่อแนะนำให้มีการ จัดทำบัญชีโดยถูกต้องเรียบร้อย รวมทั้งให้ข้อสังเกตและคำแนะนำในการแก้ไขข้อบกพร่องต่าง ๆ เกี่ยวกับการควบคุม การบริหารงานของสถาบันเกษตรกร
- การตรวจแนะนำให้สถาบันเกษตรกรสามารถจัดทำบัญชีได้ เป็นการช่วยเหลือกำกับแนะนำให้พนักงานของสถาบันเกษตรกรสามารถรวบรวมเอกสาร หลักฐานประกอบการลงบัญชี บันทึกรายการในสมุดขึ้นต้นต่าง ๆ รวมทั้งการผ่านรายการจากสมุดขึ้นต้น ไปยังบัญชีแยกประเภท บัญชีย่อยและทะเบียนต่าง ๆ รวมทั้งการจัดทำงบทดลองได้เอง ทั้งนี้ เพื่อให้สถาบันเกษตรกรมีข้อมูลที่ถูกต้องเป็นปัจจุบัน สามารถควบคุมดูแลรักษาสินทรัพย์ต่าง ๆ ของสถาบันให้รัดกุมและเรียบร้อย

- การตรวจแนะนำให้สถาบันเกษตรกรจัดทำงบการเงินได้ เป็นการช่วยกำกับ แนะนำให้พนักงานของสถาบันเกษตรกรที่สามารถจัดทำบัญชีได้ตามสมควรแล้วสามารถจัดทำงบการเงินระหว่างปีได้เอง เพื่อทราบผลการดำเนินงาน และฐานะการเงินของแต่ละระยะก่อน วันสิ้นปีทางบัญชี ทั้งนี้ เพื่อให้ผู้บริหารของสถาบันเกษตรกรสามารถ นำข้อมูลในงบการเงินไปใช้ให้เป็นประโยชน์ในการบริหารและควบคุมงานตามสมควร
- ให้ความช่วยเหลือแนะนำแก่สถาบันเกษตรกรที่จัดตั้งขึ้นใหม่ ให้ความช่วยเหลือในการวางระบบบัญชี และการจัดทำบัญชีให้ถูกต้องตามระเบียบ และคำแนะนำของกรมตรวจบัญชีสหกรณ์

3. งานสอบบัญชีสหกรณ์และกลุ่มเกษตรกร

- การควบคุมการสอบบัญชีสหกรณ์และกลุ่มเกษตรกร ให้มีคุณภาพเป็นไปตามมาตรฐาน การสอบบัญชีที่รับรองทั่วไป (Cooperative Quality Control : CAQC) และถูกต้องตามกฎหมาย ระเบียบของนายทะเบียนสหกรณ์และคำแนะนำของกรมตรวจบัญชีสหกรณ์ โดยให้คำแนะนำปรึกษาควบคุมการปฏิบัติงานของผู้ช่วยและสอบทานการปฏิบัติงานสอบบัญชีให้เป็นโดยถูกต้องตามแนวการสอบบัญชี
- ดำเนินการสอบบัญชีสหกรณ์และกลุ่มเกษตรกรให้สำเร็จลุล่วงตามแผนการปฏิบัติงานสอบบัญชีเป็นไปตามความมุ่งหมายของทางราชการและนโยบายของกรมตรวจบัญชีสหกรณ์
- สร้างความตื่นตัวในสหกรณ์และกลุ่มเกษตรกรที่รับผิดชอบโดยจัดทำรายงานภาวะเศรษฐกิจของแต่ละสหกรณ์/กลุ่มเกษตรกร และประชุมเสนอภาวะเศรษฐกิจทางการเงิน
- ตรวจสอบบัญชีเพื่อพิจารณาให้ความเห็นต่องบการเงินประจำปีของสหกรณ์และกลุ่มเกษตรกร
- กำกับดูแลสหกรณ์และกลุ่มเกษตรกรที่เข้าข่ายเลิกตามกฎหมายและตรวจสอบบัญชีสหกรณ์และกลุ่มเกษตรกรที่ชำระบัญชี
- กำกับดูแลงานสอบบัญชีสหกรณ์โดยผู้สอบบัญชีภาคเอกชน
- ประสานความร่วมมือและเตรียมความพร้อมเพื่อการตรวจสอบบัญชีสหกรณ์โดยประสานความร่วมมือกับสหกรณ์ในการจัดส่งแผนการจัดทำงบการเงิน และหนังสือขอรับบริการตรวจสอบบัญชี ซึ่งจะช่วยให้การตรวจสอบบัญชีรวดเร็วเสมอภาคและเป็นธรรม สร้างความเชื่อมั่นในการทำธุรกรรมและธุรกิจระหว่างสมาชิกกับสหกรณ์ และกลุ่มเกษตรกรโดยการขอคำยืนยันการทำธุรกรรมด้วยสินเชื่อ เงินรับฝาก ทุนเรื้อน หุ่น และธุรกิจด้านอื่น ๆ ระหว่างสมาชิกกับสหกรณ์และกลุ่มเกษตรกร เพื่อให้การบริหารจัดการด้านการเงินของสหกรณ์และกลุ่มเกษตรกรมีความโปร่งใสและป้องกันการทุจริต

4. งานเทคโนโลยีสารสนเทศ

- ส่งเสริมและผลักดันให้สหกรณ์ใช้ระบบเทคโนโลยีสารสนเทศด้านการเงินการบัญชี โดยจัดให้มีหน่วยบริการ IT เคลื่อนที่ (IT Mobile) , IT Provider ดำเนินการให้บริการโปรแกรมระบบบัญชีสหกรณ์ครบวงจรแก่สหกรณ์ที่มีความพร้อมและสมัครใจใช้โปรแกรมระบบบัญชีสหกรณ์ที่พัฒนาโดยกรมตรวจบัญชีสหกรณ์
- ใช้โปรแกรม ACL/CATs ช่วยตรวจสอบบัญชีสหกรณ์ที่ใช้คอมพิวเตอร์
- บันทึกข้อมูลตามระบบงานและประมวลผลข้อมูลปฏิบัติงานตามกระบวนการตรวจสอบบัญชี
- ประมวลผลข้อมูลภาวะเศรษฐกิจทางการเงินของสหกรณ์และกลุ่มเกษตรกรเพื่อ การบริหารงานของสหกรณ์และกลุ่มเกษตรกร และเพื่อการประกอบการพิจารณาของส่วนราชการหรือหน่วยงานที่เกี่ยวข้อง
- แนะนำการใช้และติดตั้งโปรแกรมระบบบัญชีที่พัฒนาโดยกรมตรวจบัญชีสหกรณ์

5. งานให้การศึกษาอบรมเกี่ยวกับการเงินการบัญชี

- ประสานงานกับสำนักงานตรวจบัญชีสหกรณ์ที่ 7 (เชียงใหม่) เพื่อให้การศึกษาอบรมเป็นไปตามนโยบายของกรมตรวจบัญชีสหกรณ์
- สร้างเครือข่ายอาสาสมัครเกษตรด้านบัญชี
- จัดให้มีการศึกษาอบรมการบัญชีอย่างง่าย แก่ครูบัญชีเกษตรกรอาสา ให้มีความพร้อมถ่ายทอดความรู้
- อบรมบัญชีรับจ่ายในครัวเรือน บัญชีต้นทุนประกอบอาชีพ แก่สมาชิกสหกรณ์เกษตรกร เยาวชน นักเรียน และประชาชนทั่วไป
- ให้ความร่วมมือกับส่วนราชการหรือหน่วยงาน ที่ให้การศึกษาอบรมแก่สถาบันเกษตรกรและสหกรณ์ หรือหน่วยงานอื่น

6. งานบริหารทั่วไป

- กำหนดแผนปฏิบัติงาน งบประมาณ และรายงานผลการปฏิบัติงานตามคำสั่ง คำแนะนำ และนโยบายของกรมตรวจบัญชีสหกรณ์
- ดำเนินการและควบคุมดูแล งานธุรการ งานสารบรรณ งานบุคคล งานจัดระบบงานสำนักงาน งานเบิกจ่ายเงินงบประมาณ งานการเงินและการบัญชี งานพัสดุ งานประชาสัมพันธ์ งานพิมพ์และงานแจกจ่ายเอกสาร และปฏิบัติหน้าที่อื่นที่เกี่ยวข้อง
- จัดให้มีการฝึกอบรม และสอนงานแก่ข้าราชการในบังคับบัญชา
- ร่วมมือประสานงานกับส่วนราชการ หรือหน่วยงานอื่นเพื่อความสะดวก ทั้งแก้ไขปัญหาอุปสรรค และข้อขัดแย้งต่าง ๆ ในการปฏิบัติงาน
- ปฏิบัติราชการอื่นตามที่กรมตรวจบัญชีสหกรณ์ นายทะเบียนสหกรณ์ หรือส่วนราชการอื่นมอบหมาย



แผนผลการปฏิบัติงาน

1. งานตรวจสอบบัญชีสหกรณ์และกลุ่มเกษตรกร

งานตรวจสอบบัญชีสหกรณ์/กลุ่มเกษตรกร	จำนวนสหกรณ์/กลุ่มเกษตรกรเป้าหมาย (แห่ง)	จำนวนสหกรณ์/กลุ่มเกษตรกรที่ได้รับการตรวจสอบ (แห่ง)	ร้อยละของผลงานตามเป้าหมาย
1.1 กลุ่มพร้อมรับการตรวจสอบ			
วางแผนงานเข้าตรวจแนะนำการจัดทำบัญชี	90	90	100
การสอบบัญชีระหว่างปี	39	39	100
การสอบบัญชีประจำปี	132	131	99.24
1.2 กลุ่มไม่พร้อมรับการตรวจสอบ			
วางแผนงานเข้าตรวจแนะนำการจัดทำบัญชี	3	3	100
การแสดงความเห็นต่องบการเงิน	2	2	100

หมายเหตุ : การสอบบัญชีประจำปี กลุ่มพร้อมรับการตรวจสอบ สหกรณ์ไม่ได้ส่งงบการเงินให้ตรวจสอบ จำนวน 1 แห่ง

2. งานพัฒนาสถาบันเกษตรกร

2.1 งานพัฒนาด้านการเงินการบัญชีแก่สหกรณ์และกลุ่มเกษตรกร

งานพัฒนาด้านการเงินการบัญชีแก่สหกรณ์ /กลุ่มเกษตรกร	จำนวนเป้าหมาย		จำนวนผลงาน		ร้อยละของผลงาน ตามเป้าหมาย
2.1.1 โครงการฝึกอบรมเศรษฐกิจการเงิน ขั้นพื้นฐานแก่สมาชิกสหกรณ์					
วางแผนอบรมให้กับสมาชิกสหกรณ์	3 แห่ง	109 ราย	3 แห่ง	109 ราย	100
2.1.2 โครงการพัฒนามาตรฐานการบัญชีแก่ สหกรณ์และกลุ่มเกษตรกร					
อบรม	9 แห่ง	9 ราย	9 แห่ง	9 ราย	100
กำกับแนะนำ สอนแนะนำการจัดทำบัญชี	9 แห่ง	18 ครั้ง	9 แห่ง	18 ครั้ง	100
ติดตามประเมินผล	9 แห่ง	9 ครั้ง	9 แห่ง	9 ครั้ง	100
2.1.3 โครงการพัฒนาศักยภาพการดำเนิน ธุรกิจของสหกรณ์ กลุ่มเกษตรกรและธุรกิจ ชุมชน					
อบรม	6 แห่ง	6 ราย	6 แห่ง	6 ราย	100
กำกับแนะนำ สอนแนะนำการจัดทำบัญชี	6 แห่ง	12 ครั้ง	6 แห่ง	12 ครั้ง	100
2.1.4 สร้างความเข้มแข็งในการจัดทำบัญชี ด้วยโปรแกรมระบบบัญชีที่พัฒนาโดยกรม ตรวจบัญชีสหกรณ์					
ติดตั้งโปรแกรม	1 แห่ง	1 ราย	1 แห่ง	1 ราย	100
กำกับการใช้งานโปรแกรม	1 แห่ง	4 ครั้ง	1 แห่ง	4 ครั้ง	100
2.1.5 ส่งเสริมการใช้งานโปรแกรมระบบ บัญชีสหกรณ์ครบวงจร (FAS) ให้เป็น (Version) ปัจจุบัน					
ชักชวนเจ้าหน้าที่สหกรณ์	2 แห่ง	2 ราย	2 แห่ง	2 ราย	100
อัปเดตและสอนแนะนำการใช้งานโปรแกรม	2 แห่ง	2 ครั้ง	2 แห่ง	2 ครั้ง	100

2.2 งานพัฒนาด้านการเงิน การบัญชีแก่วิสาหกิจชุมชน

งานพัฒนาด้านการเงิน การบัญชีแก่วิสาหกิจชุมชน	จำนวนเป้าหมาย		จำนวนผลงาน		ร้อยละของผลงาน ตามเป้าหมาย
2.2.1 โครงการพัฒนาวิสาหกิจสู่ความเป็น มีอาชีพ					
กลุ่มใหม่					
ประเมินความพร้อม	2 แห่ง	2 ครั้ง	2 แห่ง	2 ครั้ง	100
วางรูปแบบบัญชี	2 แห่ง	2 ครั้ง	2 แห่ง	2 ครั้ง	100
วางระบบการควบคุมภายใน	2 แห่ง	2 ครั้ง	2 แห่ง	2 ครั้ง	100
กำกับสอนแนะและติดตามการจัดทำบัญชี	2 แห่ง	10 ครั้ง	2 แห่ง	10 ครั้ง	100
กลุ่มต่อเนื่อง					
กำกับสอนแนะและติดตามการจัดทำบัญชี	5 แห่ง	25 ครั้ง	5 แห่ง	25 ครั้ง	100
2.2.2 โครงการยกระดับศักยภาพเกษตรกร รุ่นใหม่และผู้ประกอบการ/วิสาหกิจชุมชน ในการผลิตสินค้าชุมชน					
วางรูปแบบบัญชี	22 แห่ง	22 ครั้ง	22 แห่ง	22 ครั้ง	100
วางระบบการควบคุมภายใน	22 แห่ง	22 ครั้ง	22 แห่ง	22 ครั้ง	100
กำกับสอนแนะและติดตามการจัดทำบัญชี	22 แห่ง	66 ครั้ง	22 แห่ง	66 ครั้ง	100
อบรมคณะกรรมการวิสาหกิจชุมชน	22 แห่ง	110 ราย	22 แห่ง	110 ราย	100

3. การส่งเสริมและพัฒนาศักยภาพการจัดทำบัญชีแก่เกษตรกร

3.1 งานเสริมสร้างวินัยทางการเงินภาคครัวเรือน

การส่งเสริมและพัฒนาศักยภาพ การจัดทำบัญชีแก่เกษตรกร	จำนวนเป้าหมาย	จำนวนผลงาน	ร้อยละของผลงาน ตามเป้าหมาย
3.1 งานเสริมสร้างวินัยทางการเงินภาค ครัวเรือน			
โครงการเสริมสร้างการจัดทำบัญชีครัวเรือน เพื่อการจัดการเศรษฐกิจระดับครัวเรือน			
อบรมครูบัญชี	30 ราย	30 ราย	100
อบรมเกษตรกร	900 ราย	900 ราย	100
กำกับแนะนำการจัดทำบัญชี	630 ราย	630 ราย	100
ติดตามการจัดทำบัญชี	630 ราย	630 ราย	100

3.2 งานพัฒนาศักยภาพการประกอบอาชีพ โดยใช้ข้อมูลทางบัญชี

งานพัฒนาศักยภาพการประกอบอาชีพ โดยใช้ข้อมูลทางบัญชี	จำนวน เป้าหมาย	จำนวนผลงาน	ร้อยละของผลงาน ตามเป้าหมาย
3.2.1 โครงการระบบส่งเสริมการเกษตรแบบแปลงใหญ่			
อบรมครูบัญชี	20 ราย	20 ราย	100
อบรมเกษตรกร	610 ราย	610 ราย	100
กำกับแนะนำการจัดทำบัญชี	427 ราย	427 ราย	100
ติดตามการจัดทำบัญชีต้นทุนฯ	427 ราย	427 ราย	100
3.2.2 โครงการพัฒนาเกษตรกรรายยั่งยืน (เกษตรกร ทฤษฎีใหม่)			
อบรมครูบัญชี	9 ราย	9 ราย	100
อบรมเกษตรกร	270 ราย	270 ราย	100
กำกับแนะนำการจัดทำบัญชี	189 ราย	189 ราย	100
ติดตามการจัดทำบัญชีต้นทุนฯ	189 ราย	189 ราย	100
3.2.3 โครงการพัฒนาเกษตรกรรายยั่งยืน (เกษตรกร อินทรีย์)			
อบรมครูบัญชี	1 ราย	1 ราย	100
อบรมเกษตรกร	30 ราย	30 ราย	100
กำกับแนะนำการจัดทำบัญชี	21 ราย	21 ราย	100
ติดตามการจัดทำบัญชีต้นทุนฯ	21 ราย	21 ราย	100
3.2.4 โครงการบริหารจัดการการผลิตสินค้าเกษตรตาม แผนที่เกษตร เพื่อการบริหารจัดการเชิงรุก (Agri – Map)			
อบรมครูบัญชี	1 ราย	1 ราย	100
อบรมเกษตรกร	30 ราย	30 ราย	100
กำกับแนะนำการจัดทำบัญชี	21 ราย	21 ราย	100
ติดตามการจัดทำบัญชีต้นทุนฯ	21 ราย	21 ราย	100
3.2.5 โครงการศูนย์เรียนรู้การเพิ่มประสิทธิภาพการ ผลิตสินค้าเกษตร (ศพก.)			
พัฒนาฐานเรียนรู้ประจำศูนย์	13 ศูนย์	13 ศูนย์	100
อบรมครูบัญชี	13 ราย	13 ราย	100
3.2.6 โครงการส่งเสริมและสร้างทักษะในการ ประกอบอาชีพทั้งในและนอกภาคเกษตร (นำลูกหลานเกษตรกรกลับบ้าน)			
อบรมการจัดการฟาร์มด้วยบัญชี	7 ราย	7 ราย	100
กำกับแนะนำการจัดทำบัญชี	7 ราย	7 ราย	100

3.3 งานส่งเสริมการจัดทำบัญชีแก่กลุ่มเป้าหมายตามโครงการอันเนื่องมาจากพระราชดำริ

งานส่งเสริมการจัดทำบัญชีแก่กลุ่มเป้าหมายตามโครงการอันเนื่องมาจากพระราชดำริ	จำนวนเป้าหมาย	จำนวนผลงาน	ร้อยละของผลงานตามเป้าหมาย
3.3.1 โครงการพัฒนาเด็กและเยาวชนตามพระราชดำริสมเด็จพระกนิษฐาธิราชเจ้า กรมสมเด็จพระเทพรัตนราชสุดาฯ สยามบรมราชกุมารี			
กิจกรรมสหกรณ์นักเรียน			
- กลุ่มจัดทำบัญชีสหกรณ์นักเรียนไม่ได้			
อบรมบัญชีกิจกรรมสหกรณ์นักเรียน	5 ราย	5 ราย	100
สอนแนะนำการจัดทำบัญชี	5 ราย	5 ราย	100
กำกับแนะนำการจัดทำบัญชี	5 ราย	5 ราย	100
ติดตามการจัดทำบัญชี	5 ราย	5 ราย	100
- กลุ่มจัดทำบัญชีสหกรณ์นักเรียนได้ แต่ทำรายงานทางการเงินไม่ได้			
อบรมบัญชีกิจกรรมสหกรณ์นักเรียน	40 ราย	40 ราย	100
สอนแนะนำการจัดทำบัญชี	40 ราย	40 ราย	100
กำกับแนะนำการจัดทำบัญชี	40 ราย	40 ราย	100
ติดตามการจัดทำบัญชี	40 ราย	40 ราย	100
กิจกรรมบัญชีต้นกล้าเศรษฐกิจพอเพียง			
สอนแนะนำการจัดทำบัญชี	360 ราย	360 ราย	100
ติดตามการจัดทำบัญชี	36 ราย	36 ราย	100
3.3.2 โครงการคลินิกเกษตรเคลื่อนที่			
3.3.2.1 คลินิกเกษตรเคลื่อนที่	4 ครั้ง	4 ครั้ง	100
3.3.2.2 จังหวัดเคลื่อนที่	8 ครั้ง	4 ครั้ง	50

หมายเหตุ : โครงการคลินิกเกษตรเคลื่อนที่ - จังหวัดเคลื่อนที่ จำนวน 8 ครั้ง ได้ผลงาน 4 ครั้ง เนื่องจากจังหวัดลำปางเลื่อนการจัดกิจกรรมโดยไม่มีกำหนด



ข้อบกพร่องทางการเงินการบัญชี

ประเภท	เงินสดขาดบัญชี		ลูกหนี้ปฏิเสธหนี้		ลูกหนี้เงินกู้ คลาดเคลื่อน		ลูกหนี้เงินสดขาดบัญชี		เงินรับฝากคลาดเคลื่อน		สินค้าขาดบัญชี		อื่นๆ (เงินฝากบุคคลภายนอก)	
	แห่ง	จำนวนเงิน	แห่ง	จำนวนเงิน	แห่ง	จำนวนเงิน	แห่ง	จำนวนเงิน	แห่ง	จำนวนเงิน	แห่ง	จำนวนเงิน	แห่ง	จำนวนเงิน
สหกรณ์	4	14,821,620.81	2	831,679.17	1	131,653.00	-	-	1	2,663.94	4	173,922.25	1	13,749,831.81
กลุ่มเกษตรกร	3	174,221.22	1	36,946.20	-	-	1	29,257.80	-	-	1	14,905.00	-	-
รวม	7	14,995,842.03	3	868,625.37	1	131,653.00	1	29,257.80	1	2,663.94	5	188,827.25	1	13,749,831.81

สรุปข้อบกพร่องที่ยังคงใช้ไม่แล้วเสร็จ

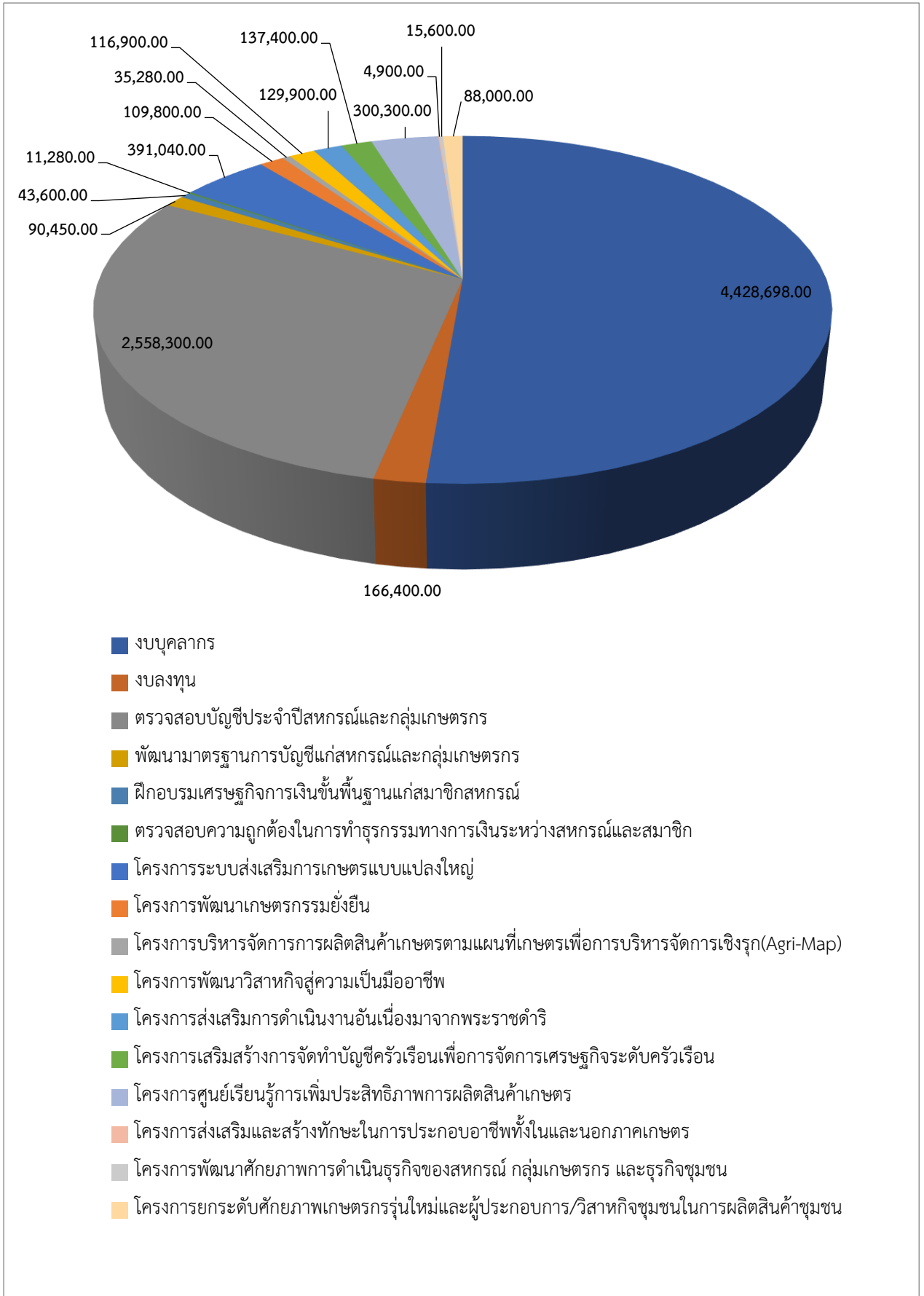
สหกรณ์	13 แห่ง	เป็นเงิน	29,711,370.98 บาท
กลุ่มเกษตรกร	6 แห่ง	เป็นเงิน	255,330.22 บาท
รวม	19 แห่ง	รวมเป็นเงิน	29,966,701.20 บาท



การใช้จ่ายงบประมาณ

งาน / โครงการ	ได้รับจัดสรร	เบิกจ่าย	ร้อยละ
งบบุคลากร	4,428,698.00	4,428,698.00	100
งบลงทุน	166,400.00	166,400.00	100
งบดำเนินงาน	4,032,750.00	4,032,750.00	100
ตรวจสอบบัญชีสหกรณ์และกลุ่มเกษตรกร	2,558,300.00	2,558,300.00	100
พัฒนามาตรฐานการบัญชีแก่สหกรณ์และกลุ่มเกษตรกร	90,450.00	90,450.00	100
ฝึกอบรมเศรษฐกิจการเงินขั้นพื้นฐานแก่สมาชิกสหกรณ์	43,600.00	43,600.00	100
ตรวจสอบความถูกต้องในการทำธุรกรรมทางการเงินระหว่างสหกรณ์และสมาชิก	11,280.00	11,280.00	100
โครงการระบบส่งเสริมการเกษตรแบบแปลงใหญ่	391,040.00	391,040.00	100
โครงการพัฒนาเกษตรกรยั่งยืน	109,800.00	109,800.00	100
โครงการบริหารจัดการการผลิตสินค้าเกษตรตามแผนที่เกษตรเพื่อการบริหารจัดการเชิงรุก (Agri-map)	35,280.00	35,280.00	100
โครงการพัฒนาวิสาหกิจสู่ความเป็นมืออาชีพ	116,900.00	116,900.00	100
โครงการส่งเสริมการดำเนินงานอันเนื่องมาจากพระราชดำริ	129,900.00	129,900.00	100
โครงการเสริมสร้างการจัดทำบัญชีครัวเรือนเพื่อการจัดการเศรษฐกิจระดับครัวเรือน	137,400.00	137,400.00	100
โครงการศูนย์เรียนรู้การเพิ่มประสิทธิภาพการผลิตสินค้าเกษตร	300,300.00	300,300.00	100
โครงการส่งเสริมและสร้างทักษะในการประกอบอาชีพทั้งในและนอกภาคเกษตร	4,900.00	4,900.00	100
โครงการพัฒนาศักยภาพการดำเนินธุรกิจของสหกรณ์กลุ่มเกษตรกร และธุรกิจชุมชน	15,600.00	15,600.00	100
โครงการยกระดับศักยภาพเกษตรกรรุ่นใหม่และผู้ประกอบการ/วิสาหกิจชุมชนในการผลิตสินค้าชุมชน	88,000.00	88,000.00	100
● รวมทั้งสิ้น	8,627,848.00	8,627,848.00	100

งบประมาณที่ได้รับจัดสรรทั้งสิ้น 8,627,848.00 บาท



ผลการดำเนินงานและฐานะการเงินของสหกรณ์และกลุ่มเกษตรกรในจังหวัดลำปาง ประจำปีงบประมาณ 2564

จากภาวะเศรษฐกิจของประเทศไทยในปีงบประมาณที่ผ่านมา ประสบปัญหาสถานการณ์โรคระบาดโควิด ทำให้ภาครัฐต้องดำเนินการฟื้นฟูเศรษฐกิจ โดยจัดทำโครงการต่างๆ ผ่านภาครัฐ เพื่อกระตุ้นเศรษฐกิจที่มุ่งเน้นการเพิ่มรายได้และลดค่าครองชีพให้กับประชาชนผ่านโครงการต่าง ๆ ในระบบสถาบันเกษตรกร ส่งผลให้ธุรกิจภาคสหกรณ์เริ่มดีขึ้น แม้ว่าในปีที่ผ่านมาภาคเกษตร สินค้าการเกษตรตกต่ำจนส่งผลให้รายได้ของเกษตรกรปรับตัวลดลง สัดส่วนของหนี้สินของครัวเรือนอยู่ในระดับสูงและมีแนวโน้มที่จะเป็นหนี้ที่ไม่ก่อให้เกิดรายได้เพิ่มขึ้นก็ตาม

ผลการดำเนินงานและฐานะการเงินของสหกรณ์และกลุ่มเกษตรกรในจังหวัดลำปาง ที่ผ่านการตรวจสอบบัญชีและการแสดงความเห็นต่อการเงินจากผู้สอบบัญชีสหกรณ์แล้วเสร็จในรอบปีงบประมาณ 2564 โดยรวบรวมข้อมูลจากระบบสารสนเทศทางการเงินของสหกรณ์และกลุ่มเกษตรกรของกรมตรวจบัญชีสหกรณ์และประมวลผลข้อมูลถึงวันที่ 30 กันยายน 2564 มีสหกรณ์และกลุ่มเกษตรกร จำนวนทั้งสิ้น 145 แห่ง มีสมาชิกทั้งหมด 156,917 คน ทุนดำเนินงานรวมทั้งสิ้นปีปัจจุบัน 27,736.48 ล้านบาท ปีก่อน 27,669.98 ล้านบาท เพิ่มขึ้น 66.50 ล้านบาท หรือเพิ่มขึ้นร้อยละ 0.24 และมูลค่าธุรกิจ รวมปีปัจจุบัน 15,612.27 ล้านบาท ปีก่อน 11,534.22 ล้านบาท เพิ่มขึ้น 4,078 ล้านบาท หรือเพิ่มขึ้นร้อยละ 35.36 จะเห็นว่าผลการดำเนินงานและฐานะการเงินของสหกรณ์ในจังหวัดลำปาง มีทุนดำเนินงานเพิ่มขึ้น และมีมูลค่าธุรกิจเพิ่มขึ้น โดยมีรายละเอียดดังนี้

1. สภาพการดำเนินงานของสหกรณ์และกลุ่มเกษตรกร

1.1 จำนวนสหกรณ์และกลุ่มเกษตรกร

สหกรณ์และกลุ่มเกษตรกรในจังหวัดลำปาง จำนวน 145 แห่ง ประกอบด้วยสหกรณ์ภาคเกษตร 38 แห่ง คิดเป็นร้อยละ 26.21 สหกรณ์นอกภาคเกษตร จำนวน 43 แห่ง คิดเป็นร้อยละ 29.66 และกลุ่มเกษตรกร 64 แห่ง คิดเป็นร้อยละ 44.14 โดยมีรายละเอียดดังนี้

1. สหกรณ์การเกษตร	จำนวน	37 แห่ง
2. สหกรณ์นิคม	จำนวน	1 แห่ง
3. สหกรณ์บริการ	จำนวน	10 แห่ง
4. สหกรณ์ร้านค้า	จำนวน	2 แห่ง
5. สหกรณ์ออมทรัพย์	จำนวน	9 แห่ง
6. สหกรณ์เครดิตยูเนียน	จำนวน	22 แห่ง
7. กลุ่มเกษตรกร	จำนวน	64 แห่ง

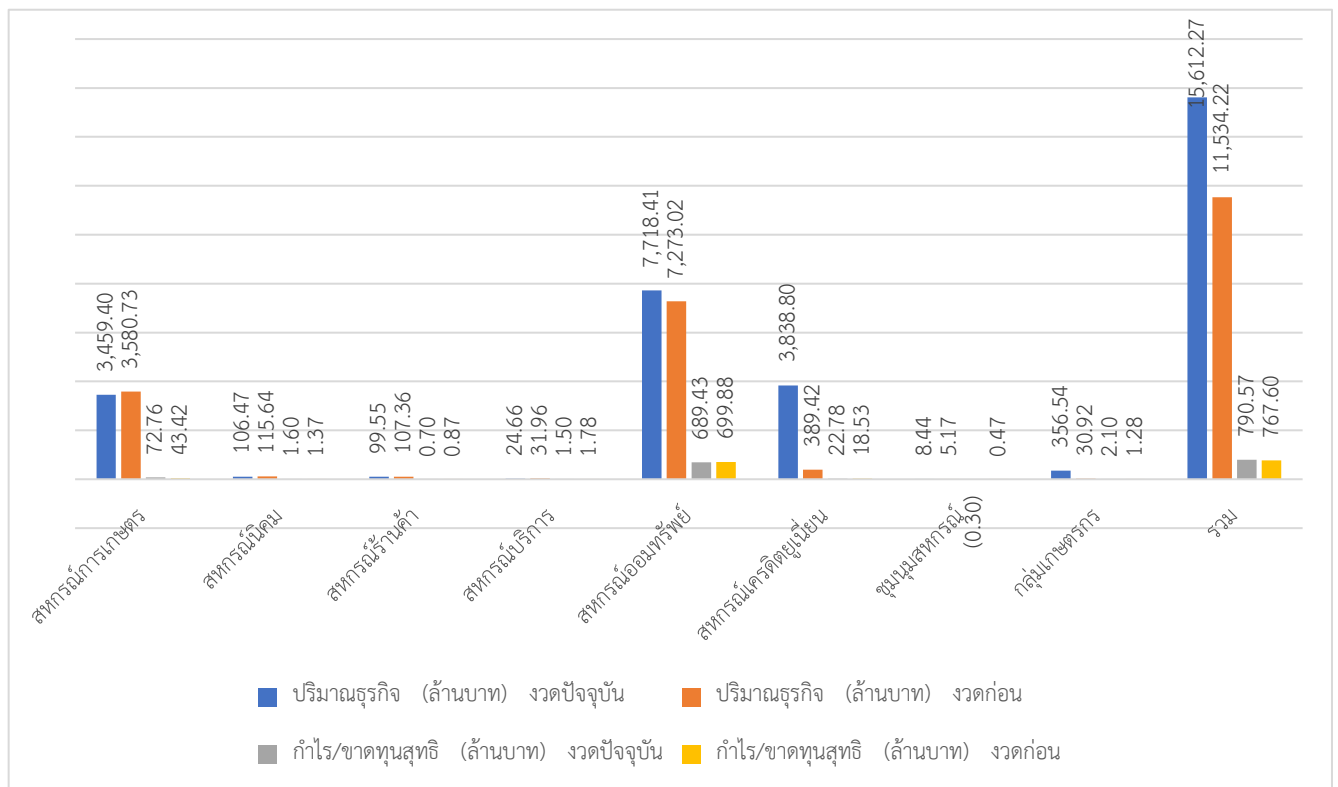
1.2 จำนวนสมาชิก

จำนวนสมาชิกสหกรณ์และกลุ่มเกษตรกรในจังหวัดลำปาง ณ วันที่ 30 กันยายน 2564 มีจำนวนรวมทั้งสิ้น 156,917 คน โดยพบว่าสหกรณ์การเกษตรมีจำนวนสมาชิกมากที่สุด จำนวน 107,018 คน หรือร้อยละ 68.20 รองลงมาคือ สหกรณ์ออมทรัพย์ จำนวน 20,494 คน หรือร้อยละ 13.06 สหกรณ์เครดิตยูเนียน จำนวน 16,434 คน หรือร้อยละ 10.47 กลุ่มเกษตรกร จำนวน 5,909 คน หรือร้อยละ 3.77 สหกรณ์ร้านค้า จำนวน 3,322 คน หรือร้อยละ 2.12 สหกรณ์นิคม จำนวน 2,155 คน หรือร้อยละ 1.37 และ สหกรณ์บริการ จำนวน 1,585 คน หรือร้อยละ 1.01

2. ธุรกิจของสหกรณ์และกลุ่มเกษตรกร

สหกรณ์และกลุ่มเกษตรกรดำเนินธุรกิจสำหรับปีงบประมาณ 2564 มีมูลค่าทั้งสิ้น 15,612.27 ล้านบาท เมื่อเทียบกับการดำเนินธุรกิจในภาพรวมกับปี 2563 พบว่า เพิ่มขึ้น 4,078.05 ล้านบาท หรือ เพิ่มขึ้นร้อยละ 35.36

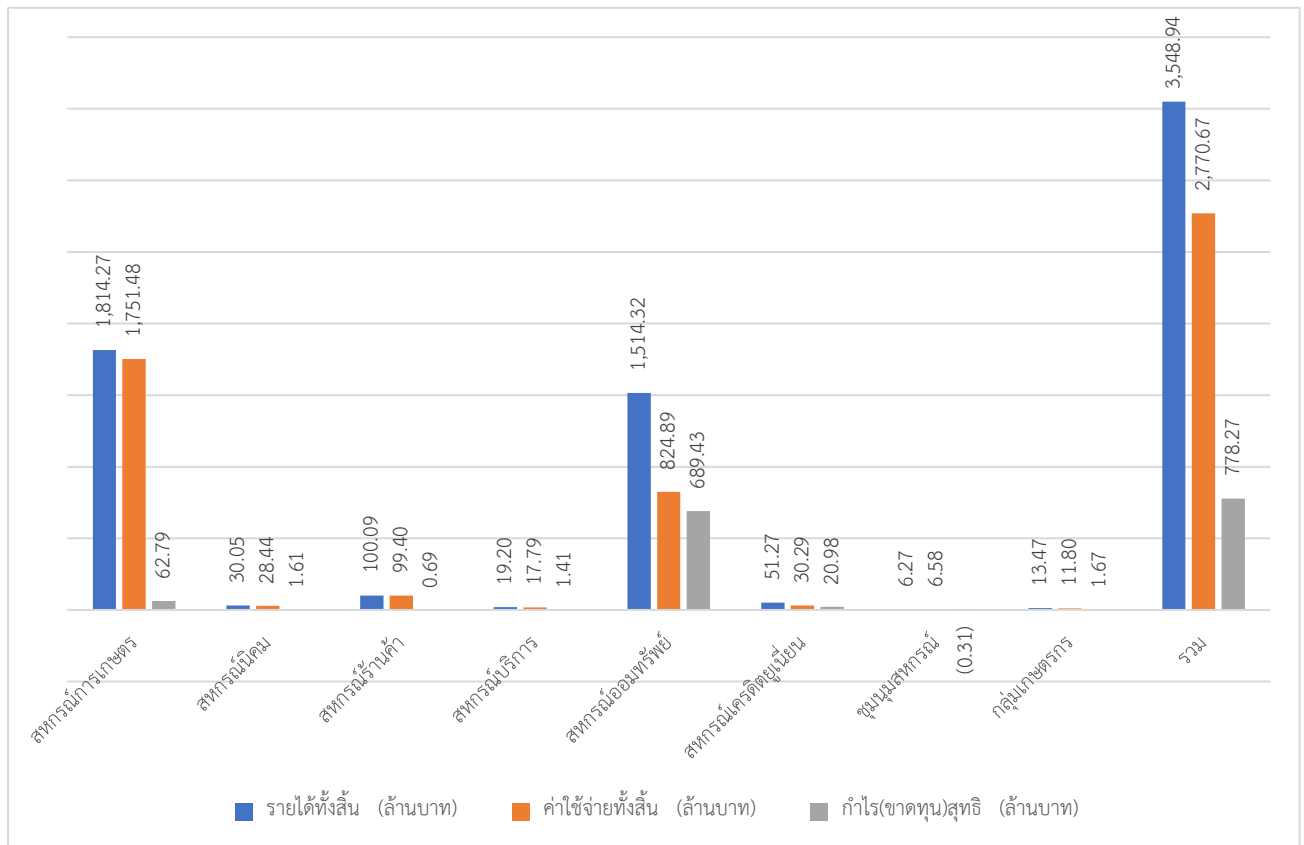
สหกรณ์		จำนวนสมาชิก (คน)	ปริมาณธุรกิจ (ล้านบาท)		กำไร/ขาดทุนสุทธิ (ล้านบาท)	กำไร/ขาดทุนสุทธิ (ล้านบาท)
ประเภท	จำนวน(แห่ง)		งวดปัจจุบัน	งวดก่อน	งวดปัจจุบัน	งวดก่อน
สหกรณ์การเกษตร	36	106,985	3,459.40	3,580.73	72.76	43.42
สหกรณ์นิคม	1	2,155	106.47	115.64	1.60	1.37
สหกรณ์ร้านค้า	2	3,322	99.55	107.36	0.70	0.87
สหกรณ์บริการ	10	1,585	24.66	31.96	1.50	1.78
สหกรณ์ออมทรัพย์	9	20,494	7,718.41	7,273.02	689.43	699.88
สหกรณ์เครดิตยูเนี่ยน	22	16,434	3,838.80	389.42	22.78	18.53
ชุมนุมสหกรณ์	1	33	8.44	5.17	(0.30)	0.47
กลุ่มเกษตรกร	64	5,909	356.54	30.92	2.10	1.28
รวม	145	156,917	15,612.27	11,534.22	790.57	767.60



3. ผลการดำเนินงานของสหกรณ์และกลุ่มเกษตรกร

ผลการดำเนินงานของสหกรณ์และกลุ่มเกษตรกรปีงบประมาณ 2564 สหกรณ์และกลุ่มเกษตรกรมีรายได้รวม 3,548.94 ล้านบาท มีค่าใช้จ่ายรวม 2,770.67 ล้านบาท สหกรณ์ออมทรัพย์มีผลการดำเนินงานมีกำไรสุทธิสูงสุดในภาพรวมของจังหวัด ลำปาง จำนวน 689.43 ล้านบาท รองลงมาเป็นสหกรณ์การเกษตรมีผลการดำเนินงานมี กำไรสุทธิ จำนวน 62.79 ล้านบาท ส่งผลให้ ณ วันที่ 30 กันยายน 2564 สหกรณ์ในจังหวัดลำปางมีกำไรสุทธิรวมทั้งสิ้น 778.27 ล้านบาท

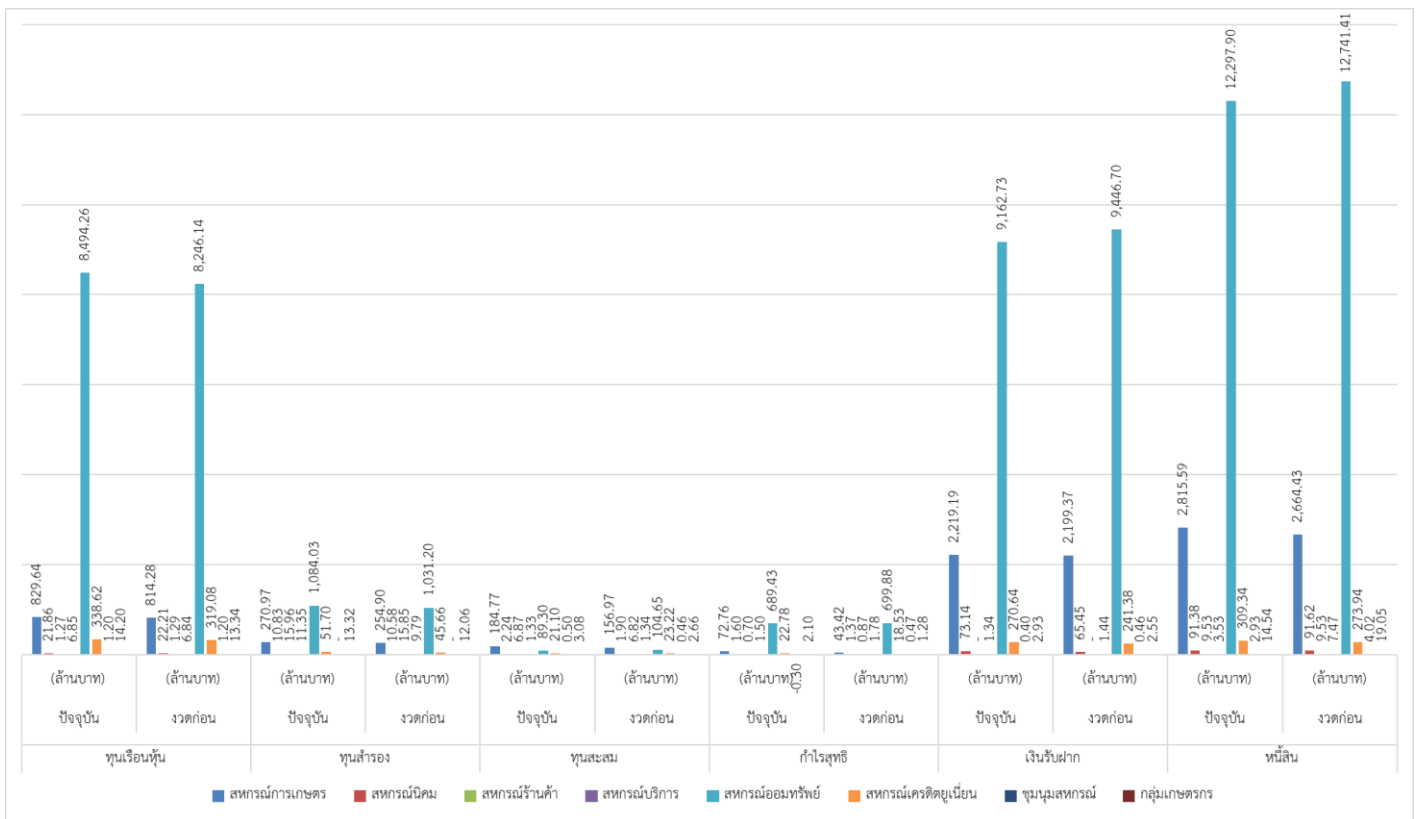
สหกรณ์		จำนวนสมาชิก	รายได้ทั้งสิ้น	ค่าใช้จ่ายทั้งสิ้น	กำไร(ขาดทุน)สุทธิ
ประเภท	จำนวน(แห่ง)	(คน)	(ล้านบาท)	(ล้านบาท)	(ล้านบาท)
สหกรณ์การเกษตร	36	106,985	1,814.27	1,751.48	62.79
สหกรณ์นิคม	1	2,155	30.05	28.44	1.61
สหกรณ์ร้านค้า	2	3,322	100.09	99.40	0.69
สหกรณ์บริการ	10	1,585	19.20	17.79	1.41
สหกรณ์ออมทรัพย์	9	20,494	1,514.32	824.89	689.43
สหกรณ์เครดิตยูเนียน	22	16,434	51.27	30.29	20.98
ชุมนุมสหกรณ์	1	33	6.27	6.58	(0.31)
กลุ่มเกษตรกร	64	5,909	13.47	11.80	1.67
รวม	145	156,917	3,548.94	2,770.67	778.27



4. ทุนดำเนินงานของสหกรณ์และกลุ่มเกษตรกร

ณ วันที่ 30 กันยายน 2564 สหกรณ์และกลุ่มเกษตรกรในจังหวัดลำปาง มีทุนดำเนินงานดังนี้

สหกรณ์	จำนวนสมาชิก	จำนวนสมาชิก (คน)	ทุนเรือนหุ้น		ทุนสำรอง		ทุนสะสม		กำไรสุทธิ		เงินรับฝาก		หนี้สิน	
			ปัจจุบัน	งวดก่อน	ปัจจุบัน	งวดก่อน	ปัจจุบัน	งวดก่อน	ปัจจุบัน	งวดก่อน	ปัจจุบัน	งวดก่อน	ปัจจุบัน	งวดก่อน
			(ล้านบาท)	(ล้านบาท)	(ล้านบาท)	(ล้านบาท)	(ล้านบาท)	(ล้านบาท)	(ล้านบาท)	(ล้านบาท)	(ล้านบาท)	(ล้านบาท)	(ล้านบาท)	(ล้านบาท)
สหกรณ์การเกษตร	36	106,985	829.64	814.28	270.97	254.90	184.77	156.97	72.76	43.42	2,219.19	2,199.37	2,815.59	2,664.43
สหกรณ์นิคม	1	2,155	21.86	22.21	10.83	10.58	2.24	1.90	1.60	1.37	73.14	65.45	91.38	91.62
สหกรณ์ร้านค้า	2	3,322	1.27	1.29	15.96	15.85	6.87	6.82	0.70	0.87	-	-	9.53	9.53
สหกรณ์บริการ	10	1,585	6.85	6.84	11.35	9.79	1.33	1.34	1.50	1.78	1.34	1.44	3.53	7.47
สหกรณ์ออมทรัพย์	9	20,494	8,494.26	8,246.14	1,084.03	1,031.20	89.30	104.65	689.43	699.88	9,162.73	9,446.70	12,297.90	12,741.41
สหกรณ์เครดิตยูเนียน	22	16,434	338.62	319.08	51.70	45.66	21.10	23.22	22.78	18.53	270.64	241.38	309.34	273.94
ชุมนุมสหกรณ์	1	33	1.20	1.20	-	-	0.50	0.46	(0.30)	0.47	0.40	0.46	2.93	4.02
กลุ่มเกษตรกร	64	5,909	14.20	13.34	13.32	12.06	3.08	2.66	2.10	1.28	2.93	2.55	14.54	19.05
รวม	145	156,917	9,707.90	9,424.38	1,458.16	1,380.04	309.19	298.02	790.57	767.60	11,730.37	11,957.35	15,544.74	15,811.47



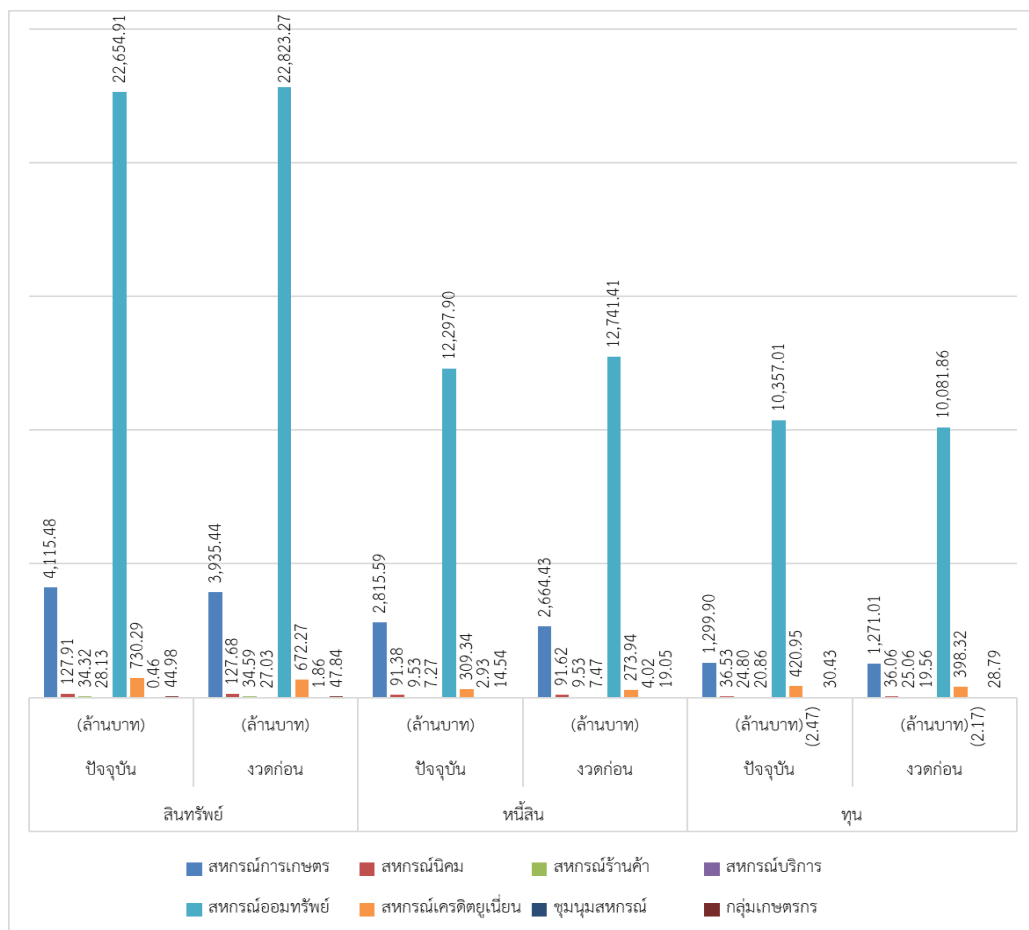
5.ฐานะการเงินของสหกรณ์และกลุ่มเกษตรกร

5.1 สินทรัพย์ สหกรณ์และกลุ่มเกษตรกรมีสินทรัพย์รวมทั้งสิ้นปีปัจจุบัน 27,736.48 ล้านบาท สินทรัพย์ รวมทั้งสิ้นปีก่อน 27,669.98 ล้านบาท เพิ่มขึ้น 66.50 ล้านบาท หรือเพิ่มขึ้นร้อยละ 0.24

5.2 หนี้สิน สหกรณ์และกลุ่มเกษตรกรมีหนี้สินรวมทั้งสิ้นปีปัจจุบัน 15,548.48 ล้านบาท หนี้สินรวมทั้งสิ้นปีก่อน 15,811.47 ล้านบาท ลดลง 262.99 ล้านบาท หรือลดลงร้อยละ 1.66

5.3 ทุนของสหกรณ์และกลุ่มเกษตรกร ทุนของสหกรณ์และกลุ่มเกษตรกรรวมทั้งสิ้นปีปัจจุบัน 12,188.01 ล้านบาท ทุนทั้งสิ้นปีก่อน 11,858.49 ล้านบาท เพิ่มขึ้น 329.52 ล้านบาท หรือเพิ่มขึ้นร้อยละ 2.78

สหกรณ์		สินทรัพย์		หนี้สิน		ทุน	
ประเภท	จำนวน(แห่ง)	ปัจจุบัน	งวดก่อน	ปัจจุบัน	งวดก่อน	ปัจจุบัน	งวดก่อน
		(ล้านบาท)	(ล้านบาท)	(ล้านบาท)	(ล้านบาท)	(ล้านบาท)	(ล้านบาท)
สหกรณ์การเกษตร	36.00	4,115.48	3,935.44	2,815.59	2,664.43	1,299.90	1,271.01
สหกรณ์นิคม	1.00	127.91	127.68	91.38	91.62	36.53	36.06
สหกรณ์ร้านค้า	2.00	34.32	34.59	9.53	9.53	24.80	25.06
สหกรณ์บริการ	10.00	28.13	27.03	7.27	7.47	20.86	19.56
สหกรณ์ออมทรัพย์	9.00	22,654.91	22,823.27	12,297.90	12,741.41	10,357.01	10,081.86
สหกรณ์เครดิตยูเนียน	22.00	730.29	672.27	309.34	273.94	420.95	398.32
ชุมนุมสหกรณ์	1.00	0.46	1.86	2.93	4.02	(2.47)	(2.17)
กลุ่มเกษตรกร	64.00	44.98	47.84	14.54	19.05	30.43	28.79
รวม	145.00	27,736.48	27,669.98	15,548.48	15,811.47	12,188.01	11,858.49





ภาคผนวก



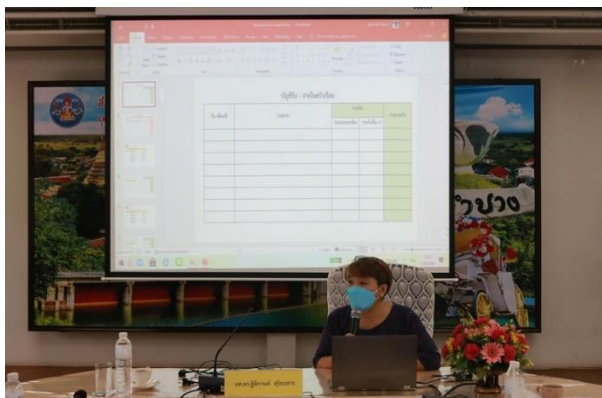
รายนามบุคลากรสำนักงานตรวจบัญชีสหกรณ์ลำปาง

ลำดับที่	ชื่อ - สกุล	ตำแหน่ง	หมายเหตุ
	<u>ข้าราชการ</u>		
1	นางสาววาสนา ไชยวงศ์	นักวิชาการตรวจสอบบัญชีชำนาญการพิเศษ	หัวหน้าสำนักงานฯ
2	นางสาวนงลักษณ์ เครือจินจ้อย	นักวิชาการตรวจสอบบัญชีชำนาญการพิเศษ	
3	นางภริมย์ญา วิเชียร	นักวิชาการตรวจสอบบัญชีชำนาญการ	
4	นางเกษสุณีย์ สรรพกิจกำจร	นักวิชาการตรวจสอบบัญชีชำนาญการ	
5	นางสาวอมรฤทัย แก้วใจ	นักวิชาการตรวจสอบบัญชีชำนาญการ	
6	นางสาวพิศาริณีย์ อินหันต์	นักวิชาการตรวจสอบบัญชีชำนาญการ	
7	นางรุ่งทิวา โตะระจ่าง	นักวิชาการตรวจสอบบัญชีชำนาญการ	
8	นางสาวกมลรัช ผดุงกิจ	นักวิชาการตรวจสอบบัญชีปฏิบัติการ	
9	นายธนภัทร กำเนิด	นักวิชาการตรวจสอบบัญชีปฏิบัติการ	
10	นางสาวปรารถนา ใจหงอก	นักวิชาการตรวจสอบบัญชีปฏิบัติการ	
	<u>พนักงานราชการ</u>		
1	นางเสาวนี้อย์ แสนจิตต์	นักวิชาการตรวจสอบบัญชี	
2	นางสาวศรีสมร ปงปัญญา	นักวิชาการตรวจสอบบัญชี	
3	นางสาวณัฐกานต์ ศรีวิชัย	นักวิชาการตรวจสอบบัญชี	
4	นางอัญชลีญา บัวทอง	นักวิชาการตรวจสอบบัญชี	
5	นางสาวดุจฤดี ไชยบุญเรือง	นักวิชาการตรวจสอบบัญชี	
6	นางพัตรพิมล เบ็งอินตา	นักวิชาการตรวจสอบบัญชี	
7	นางสาวปลื้มจิต เนตรสุวรรณ	นักวิชาการตรวจสอบบัญชี	
8	นางสาวเยาวภา โภษาวัง	นักวิชาการตรวจสอบบัญชี	
9	นางสาวชาลิณี แซ่ลิ้ม	นักวิชาการตรวจสอบบัญชี	
10	นางสาวศิริพร แซ่ลิ้ม	นักวิชาการตรวจสอบบัญชี	
11	นางสาวพัชรนันท์ ธนพถมิวงศ์	นักวิชาการตรวจสอบบัญชี	
12	นางสาววรางคณา ไชยวงษา	นักวิชาการตรวจสอบบัญชี	
13	นางสาวรุจิเรข กาวิละ	นักวิชาการตรวจสอบบัญชี	
14	นางสาววาสนา ไม้บง	นักวิชาการตรวจสอบบัญชี	
15	นางสาวณัฐริณีย์ ปัญโญ	นักวิชาการตรวจสอบบัญชี	
16	นางสาวเพ็ญพร ธรรมเพชร	เจ้าหน้าที่ระบบงานคอมพิวเตอร์	

ลำดับที่	ชื่อ - สกุล	ตำแหน่ง	หมายเหตุ
	<u>งานจ้างเหมาบริการ</u>		
1	นางสาวณัฐธิดา ปัญญาเปียง	พนักงานธุรการ	
2	นางสาวยุววรรณดา เนตรคำ	พนักงานธุรการ	
3	นางสาวพรติญา ปาระมี	พนักงานบันทึกข้อมูล	
4	นายวีชรา วรรณแสน	พนักงานขับรถยนต์	
5	นายเกรียงศักดิ์ ต้นปะละ	พนักงานขับรถยนต์	
6	นายวิเชียร แลสันกลาง	พนักงานขับรถยนต์	
7	นายอภิสิทธิ์ จิตจำนงค์	พนักงานขับรถยนต์	
8	นายสงวน โกษาวัง	ยามรักษาการณ์	
9	นายสมชาย ต้อยวงศ์	ยามรักษาการณ์	
10	นางไข่อินบุญส่ง	แม่บ้าน	
11	นายนิวัติ ทาชุ่ม	คนสวน	

ภาพกิจกรรม

อบรมเชิงปฏิบัติการหลักสูตร พัฒนาอาสาสมัครเกษตรด้านบัญชี (ครูบัญชี)



จัดนิทรรศการให้ความรู้การจัดทำบัญชีรับจ่ายในครัวเรือน และบัญชีต้นทุนประกอบอาชีพ
ตามโครงการคลินิกเกษตรเคลื่อนที่ และจังหวัดลำปางเคลื่อนที่



อบรมการจัดทำบัญชีสำหรับเกษตรกร โครงการเกษตรทฤษฎีใหม่ถวายเป็นหลวง
ประจำปีงบประมาณ 2564



สอนแนะนำการจัดทำบัญชีวันถ่ายทอดเทคโนโลยีเพื่อเริ่มต้นฤดูกาลผลิตใหม่ (Field Day)



สอนแนะนำการจัดทำบัญชีโครงการระบบส่งเสริมการเกษตรแบบแปลงใหญ่



งานสอบบัญชี อบรมสอนแนวการจัดทำบัญชี/ร่วมประชุมใหญ่สามัญประจำปี



สอนแนะการใช้งานนวัตกรรม Smart 4M ให้บริการโปรแกรมระบบบัญชีสหกรณ์แก่สหกรณ์ในพื้นที่จังหวัดลำปาง



สังเกตการณ์ตรวจนับสินค้า ณ วันสิ้นปีทางบัญชีของสหกรณ์



กิจกรรมจิตอาสาบำเพ็ญสาธารณประโยชน์ ปีงบประมาณ 2564



กิจกรรมปลูกต้นไม้





ประวัติจังหวัดลำปาง

ลำปางเป็นเมืองสำคัญเมืองหนึ่งในล้านนาเป็นจุดศูนย์รวมทางด้านศิลปะ วัฒนธรรม สถาปัตยกรรมล้านนาอันโดดเด่น สมัยกรุงศรีอยุธยา อาณาจักรล้านนารวมไปถึงนครลำปางได้ตกเป็นเมืองขึ้นของพม่ามานานนับสองร้อยปี ดังนั้นสถาปัตยกรรม วัฒนธรรม โบราณสถานต่าง ๆ ในเมืองลำปางจึงได้รับอิทธิพลของศิลปะพม่าเห็นได้อย่างชัดเจน อาทิ วัดศรีชุม วัดพระแก้วดอนเต้าฯ ช่วงสมัยพม่าปกครองอาณาจักรล้านนารวมไปถึงเมืองลำปางไม่ได้สร้างคุณประโยชน์แก่บ้านเมือง มีหน้าซำยังกระทำการย่ำยีข่มเหงชาวบ้านจนทำให้ชาวเมืองเกลียดชังไปทั่ว จนกระทั่งได้เกิดวีรบุรุษผู้กล้าแห่งบ้านปางยอก (ปัจจุบันอยู่อำเภอห้างฉัตร) นามว่า เจ้าพ่อทิพย์ช้าง ท่านได้รวบรวมชาวเมืองขับไล่พม่าพ้นเมืองลำปางได้สำเร็จ พร้อมกันนี้ชาวเมืองจึงพากันสถาปนาท่านขึ้นเป็นเจ้าเมืองลำปาง มีพระนามว่า พญาสุวฤไชยสงคราม เวลานั้นเมืองลำปางเป็นเมืองเดียวในล้านนา ที่ปราศจากอำนาจปกครองจากพม่า



กาลเวลาต่อมาลูกหลานของท่านได้กอบกู้เอกราชขับไล่พม่าจากแผ่นดินล้านนา และได้เป็นเจ้าหลวงเชียงใหม่ ลำพูน น่าน และต้นตระกูลของท่านมีนามปรากฏในพงศาวดารว่าราชวงศ์ทิพย์จักราธิวงศ์ในสมัยรัชกาลที่ 5 ได้มีการปฏิรูประบอบการปกครองเป็นระบอบมณฑล เมืองลำปางขึ้นอยู่กับมณฑลพายัพ (เมืองเชียงใหม่) และมณฑลมหาสารภูธร (เมืองเชียงราย) ต่อมาสมัยรัชกาลที่ 6 ได้เปลี่ยนแปลงเป็นจังหวัด เมืองลำปางจึงมีฐานะเป็นจังหวัดหนึ่งตั้งแต่นั้นเป็นต้นมา

พื้นที่ติดต่อ : จังหวัดลำปางมีพื้นที่ติดต่อกับจังหวัดอื่น ๆ ดังนี้

- ทิศเหนือ ติดกับ จังหวัดเชียงใหม่ เชียงราย และพะเยา
- ทิศตะวันออก ติดกับ จังหวัดพะเยา แพร่ และสุโขทัย
- ทิศใต้ ติดกับ จังหวัดสุโขทัยและตาก
- ทิศตะวันตก ติดกับ จังหวัดเชียงใหม่ ลำพูน และ ตาก

สัญลักษณ์จังหวัดลำปาง



คำขวัญจังหวัดลำปาง
"ถ่านหินลือชา รถม้าลือลั่น
เครื่องปั้นลือนาม งามพระธาตุลือไกล
ฝึกช้างใช้ลือโลก"



แผนที่จังหวัดลำปาง



สถานที่ท่องเที่ยวจังหวัดลำปาง



■ ชมเมืองรถม้า



รถม้าลำปาง เป็นรถเปิดประทุน ที่นั่งผู้โดยสาร อยู่ทางตอนหลังของที่นั่งคนขับรถม้า ซึ่งมีระดับสูงกว่าเล็กน้อย นั่งได้คันละ 4 คนคนกับม้า จะรักและผูกพันกันเหมือนหนึ่งสมาชิกในครอบครัว แต่เดิมพวกแขก (แขกมลายู) เป็นคนขับรถม้าในเมืองลำปาง แต่ปัจจุบันได้กลายเป็นอาชีพของชาวลำปางที่สืบทอดกันมารุ่นสู่รุ่น



■ บ้านเสานัก

บ้านเสานักผ่านวันเวลาแห่งอดีตกาลในฐานะของบ้านพักคหบดีของลำปาง หรือ เมือง"เขลางค์นคร" ในอดีตถือเป็นหนึ่งในเมืองท่องเที่ยวทางภาคเหนือ ในอดีตลำปางเคยเป็นเมืองที่เจริญรุ่งเรืองทางการค้าไม้โดยเฉพาะไม้สัก จึงทำให้ในลำปางเต็มไปด้วยบ้านโบราณที่สร้างด้วยไม้สักอย่างสวยงาม ปัจจุบันบ้านเสานัก จัดเป็นพิพิธภัณฑ์ด้านศิลปวัฒนธรรมของจังหวัดลำปาง เก็บรวบรวมเครื่องใช้โบราณ รูปภาพภายใน

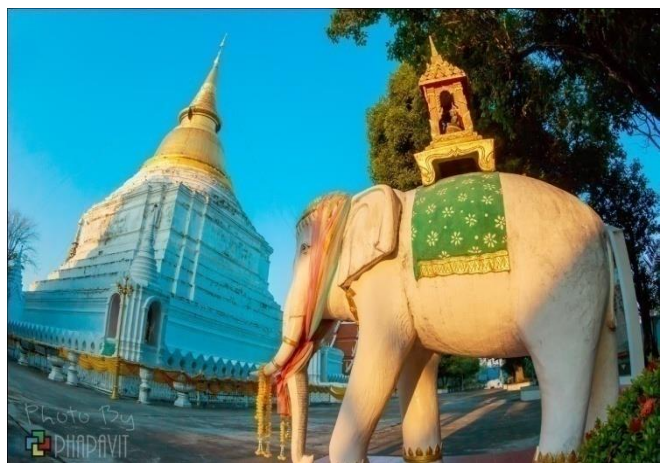




บริเวณบ้านเสานักยังมีฝูงข้าวเสาหลาย การเดินทางไปบ้านเสานักเริ่มต้นจากสะพานกลางรถไฟไปตามถนน ท่ามะโอ เลี้ยวซ้ายเข้าสู่ถนนราษฎร์วิวัฒนา บ้านเสานักเปิดให้บริการทุกวัน ตั้งแต่ 10.00 - 17.00 น. ค่าชมพร้อมเครื่องดื่ม 30 บาท พระภิกษุ เด็ก นักเรียน นักศึกษา เข้าชมฟรี สามารถสอบถามรายละเอียดได้ที่ 0 5422 - 7653, 0 - 5422 - 4636

▪ วัดพระแก้วดอนเต้าสุชาดาราม

วัดพระแก้วดอนเต้า เป็นที่ตั้งของพระบรมธาตุดอนเต้า ซึ่งเป็นพระเจดีย์องค์ใหญ่ บรรจุพระเกศาธาตุของพระพุทธเจ้า มณฑปศิลปะพม่า ลักษณะงดงาม ประดิษฐานพระพุทธรูปองค์ใหญ่ และวิหารประดิษฐานพระพุทธรุไสยาสน์ ซึ่งมีอายุเก่าแก่ พอๆ กับการสร้างวัดนี้ นอกจากนี้ยังมีวิหารหลวงพิพิธภัณฑสถานแห่งชาติล้านนา และวิหารพระเจ้าทองทิพย์



■ หออะม็อก



“หออะม็อก” บ่อมป็นโบราณบ้านศรีเกิด สถาปัตยกรรมทางยุทธศาสตร์แห่งสำคัญของ ราชอาณาจักรลานนา เจ้าผู้สร้างน้ององค์ 4 ร่วม เจ้าพี่เจ้าน้องเชื้อสายมหาบุรุษพ่อเจ้าทิพย์ช้าง สวามิภักดิ์ต่อสมเด็จพระเจ้าตากสินและราชวงศ์ จักรีนากองทัพสยามได้ ขึ้นร่วมปลดปล่อยเอกราช ไทยเหนือลานนาจากอิทธิพลพม่า

■ วัดศรีรองเมือง



วัดศรีรองเมือง

เป็นวัดพม่าที่มีความสำคัญ ทั้งทางด้าน ประวัติศาสตร์ และมีรูปแบบสถาปัตยกรรมที่ โดดเด่น สร้างโดยคหบดีที่รับจ้างทำไม้ให้ฝรั่ง ชาตอังกฤษ ที่ได้สัมปทานการทำไม้จากรัฐบาล ไทยแทบจะทั่วภาคเหนือ ต่อมาเมื่อ พ.ศ.2547 พ่อเฒ่าอินตะ ศรีรองเมือง ร่วมกับชาวบ้าน บริจาคที่ดิน จัดหาวัสดุมาก่อนแล้วเสร็จ สถาปัตยกรรมที่สำคัญได้แก่ วิหารไม้ ซึ่งมี หลังคาจั่วซ้อนกันเป็นชั้นเล็กชั้นน้อย มียอด แหลม 9 ยอด แบบศิลปะพม่าเพดานเป็นลาย ไม้แกะสลัก และเสากลมใหญ่จำหลักลวดลาย ประดับด้วยกระจกสี ฝีมือประณีต วิจิตร สวยงามตัววิหารสร้างด้วยไม้สัก หลังคาจั่วซ้อน กันเป็นซุ้มเรือนยอด เป็นกลุ่มของชั้นหลังคา สวยงามตามแบบศิลปะพม่า

■ วัดเจดีย์ขาวหลัง

“ขาว” เป็น ภาษาเหนือ หมายถึง 20 “หลัง” เป็นภาษาเหนือเช่นกัน หมายถึง องค์ เมื่อรวมกันเป็นวัดเจดีย์ขาวหลัง จึงหมายถึง วัดที่มีเจดีย์ 20 องค์ วัดนี้เป็นปูชนียสถานที่สำคัญของจังหวัดลำปางสร้างแต่โบราณ ทรงคุณค่าทั้งทางด้านประวัติศาสตร์และโบราณวัตถุ จากหลักฐานการขุดพบพระเครื่องสมัยทวารวดีหรือชัยที่องค์พระเจดีย์ ทำให้สันนิษฐานได้ว่า วัดนี้สร้างมานานกว่าพันปี เจดีย์แต่ละองค์เป็นลักษณะสถาปัตยกรรมแบบเจดีย์พม่าขนาดเล็ก มีสีทองเป็นประกาย ตั้งอยู่บนฐานเหลี่ยม ยอดเจดีย์ตกแต่งประดับด้วยฉัตรอย่างสวยงาม มีความเชื่อกันว่าภายใน แต่ละเจดีย์มี พระเกศาธาตุบรรจุอยู่



■ กาดกองต้า



กาดกองต้า (ตลาดกองต้า) หรือ ตลาดจีน เป็นตลาดโบราณของเมืองลำปาง ตั้งอยู่หน้าบแม่ น้ำวัง เริ่มก่อตั้งเมื่อประมาณปี พ.ศ. 2420 (สมัยรัชกาลที่5) ความสำคัญในอดีตเป็นท่าเรือขนถ่ายสินค้าทางภาคเหนือและเป็นศูนย์กลางการค้าไม้ ซึ่งมีพ่อค้าหลายเชื้อชาติ ไม่ว่าจะเป็น พม่า จีน และชาวตะวันตก ที่ได้ซื้อตลาดจีนมาจากพ่อค้าส่วนใหญ่เป็นคนเชื้อสายจีน ซึ่งบางส่วนเริ่มต้นโดยการมาขายแรงงานที่นี่ และได้พัฒนาตัวเองจนกลายเป็นพ่อค้าของตลาด

ความน่าสนใจของกาดกองต้า นั้น เน้นไปทางสถาปัตยกรรมบ้านเรือน ได้แก่ แบบไทยภาคกลาง เรือนล้านนา เรือนพม่า เรือนแบบจีน และเรือนขนมปังขิงแบบฝรั่งเศส ปัจจุบันกาดกองต้า ได้กลับมาเจริญรุ่งเรืองอีกครั้ง ด้วยความร่วมมือของคนในชุมชนที่ช่วยกันอนุรักษ์และบูรณะฟื้นฟู อาคาร ร้านค้า บ้านเรือน ในอดีตให้ยังคงคุณค่าของสถาปัตยกรรมไว้ สามารถเดินชมตึกสถาปัตยกรรมบ้านเรือนเก่าได้ทุกวัน ส่วนถนนคนเดิน เปิดทุกวันเสาร์-อาทิตย์ เวลา 17.00-22.00 น.



■ วัดพระธาตุลำปางหลวง



ตามตำนานกล่าวว่า ในสมัยพุทธกาล พระพุทธเจ้า พร้อมด้วยพระเถระสามองค์ได้เสด็จจาริกไปตามบ้านเมืองต่าง ๆ จนถึงบ้านลัมภะการีวัน (บ้านลำปางหลวง) พระพุทธเจ้าได้ประทับเหนือดอยม่อนน้อย มีชาวลัวะคนหนึ่งชื่อ ลัวะอ้ายกอน เกิดความเลื่อมใส ได้นำน้ำผึ้งบรรจุกระบอกไม้ป้างมะพร้าวและมะตูมมาถวายพระพุทธเจ้า พระพุทธองค์ได้ฉันน้ำผึ้งแล้วทิ้งกระบอกไม้ป้างไปทางทิศเหนือ แล้วทรงพยากรณ์ว่า สถานที่แห่งนี้อาจจะมีชื่อว่า ลัมภักปณะนคร แล้วได้ทรงลูบพระเศียรได้พระเกศามาหนึ่งเส้น มอบให้แก่ลัวะอ้ายกอนผู้นั้น ลัวะอ้ายกอนได้นำพระเกศานั้น บรรจุในผอบทองคำ และใส่ลงในอุโมงค์

พร้อมกับถวาย แก้ว แหวน เงิน ทอง เป็นเครื่องบูชา แล้วแต่งยนต์ผัด (ยนต์หมุน) รักษาไว้ และถมดินให้เรียบเสมอกัน แล้วก่อเป็นพระเจดีย์สูงเจ็ดศอกเหนืออุโมงค์นั้น ในสมัยต่อมาก็ได้มีกษัตริย์เจ้าผู้ครองนครลำปางอีกหลายพระองค์ มาก่อสร้างและบูรณะซ่อมแซม จนกระทั่งเป็นวัดที่มีความงามอย่างที่เป็นอย่างในปัจจุบัน



▪ **เดอะโคโค่ นครลำปาง**

อาคารสีสดใส สไตล์ยุโรป ตั้งอยู่ในเขตอำเภอเกาะคา จังหวัดลำปาง ติดถนนพหลโยธิน ฝั่งออกจากลำปาง ขากลับกรุงเทพ ที่นี่เป็นจุดพักรถสำหรับนักเดินทาง และสถานที่ขายของฝากเป็นหลัก รวมถึงร้านกาแฟและศูนย์อาหารไว้บริการ



▪ **ฟาร์มแกะ Hug You**

ตั้งอยู่ที่ 342 หมู่ 2 อำเภอเกาะคา จังหวัดลำปาง ไม่ไกลจากวัดพระธาตุลำปางหลวง เป็นสถานที่ท่องเที่ยว แห่งใหม่ในจังหวัดลำปาง ตกแต่งอย่างสวยงาม มีวิวสวยๆ ให้เลือกถ่ายรูปกันได้หลากหลายมุม ภายในมีร้านขายเครื่องดื่มที่มีให้เลือกสั่งมากมายที่เน้นใช้ผลิตภัณฑ์จากนมแกะมาเป็นส่วนประกอบ มีของที่ระลึกอีกหลากหลายให้คุณได้เลือกซื้อกัน แล้วยังมีฟาร์มแกะที่สามารถให้อาหารแกะกันได้ด้วย



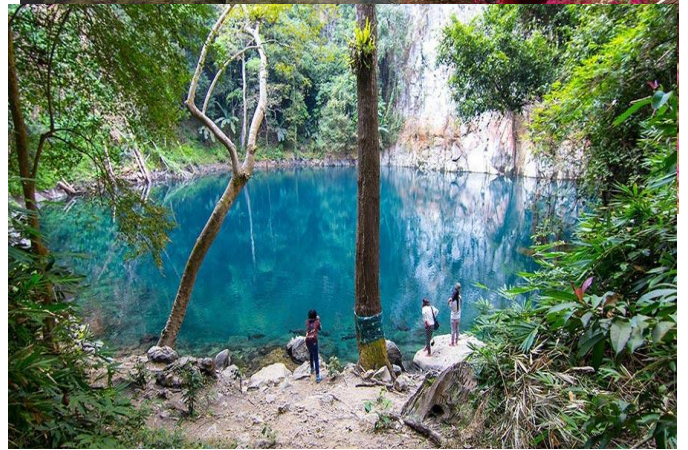
▪ **โป่งน้ำพุร้อน**

บ่อน้ำแร่ บ่อน้ำร้อน ตั้งอยู่หมู่ 1 บ้านโป่งร้อน ตำบลใหม่พัฒนา ห่างจากตัวอำเภอเกาะคา 12 กิโลเมตร ตามถนนสายเกาะคา-ห้างฉัตร มีเนื้อที่ประมาณ 1 ไร่ น้ำร้อนอุณหภูมิสูงสามารถต้มไข่สุกได้ อยู่ในความดูแลของ อบต. มีการจัดระบบสิ่งแวดล้อมและปรับปรุงภูมิทัศน์สวยงาม บริการห้องอาบน้ำแร่และห้องแช่น้ำร้อน เป็นสัดส่วนถูกสุขลักษณะ เปิดเวลา 08.00 - 20.00 น. ห้องอาบน้ำแร่ 1 ห้อง อาบได้จำนวน 5 คน ราคา 40 บาท



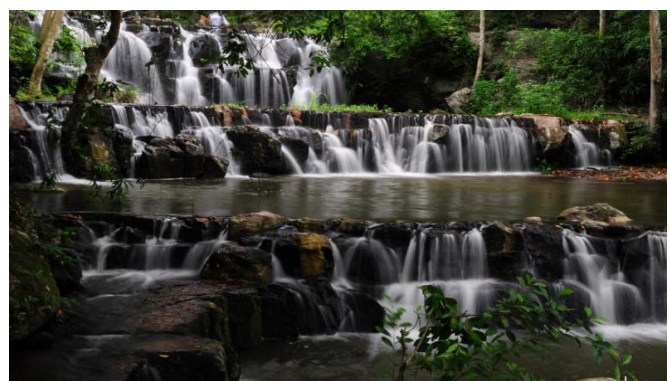
■ “หล่มภูเขียว” แอ่งน้ำสีมรกต ความงามลึกลับแห่งลำปาง

“หล่มภูเขียว” เป็นแหล่งท่องเที่ยวทางธรรมชาติ อยู่ในเขตอุทยานแห่งชาติถ้ำผาไท ในพื้นที่หมู่ที่ 6 ตำบลบ้านอ้อน อำเภองาว จังหวัดลำปาง มีลักษณะเป็นแหล่งน้ำขนาดใหญ่ เนื้อที่ราว 1-2 ไร่ มีความลึกมากจนมองเห็นเป็นสีเขียวมรกตสวยงาม ความลึกนั้นไม่สามารถระบุได้สันนิษฐานว่าแอ่งแห่งนี้เกิดจากการยุบตัวของเปลือกโลกในสมัยตีกด้าบรรพ์ หรืออาจเกิดจากการยุบตัวของหินปูนซึ่งเคยเป็นเพดานถ้ำมาก่อน แล้วจมลงใต้น้ำ เรียกว่า หลุมยุบ (Sink Hole) ต่อมาจึงกลายเป็นแหล่งรับน้ำ และมีปลาอาศัยอยู่เป็นจำนวนมาก



■ น้ำตกแม่แก้ว

น้ำตกแม่แก้ว เป็นน้ำตกขนาดเล็ก เกิดจากลำห้วย แม่แก้ว ตั้งอยู่บริเวณบ้านแม่แก้ว อำเภองาว จังหวัดลำปาง การเดินทางใช้เส้นทางรถยนต์จากอำเภองาว ถึงบริเวณน้ำตก ระยะทางประมาณ 18 กิโลเมตร



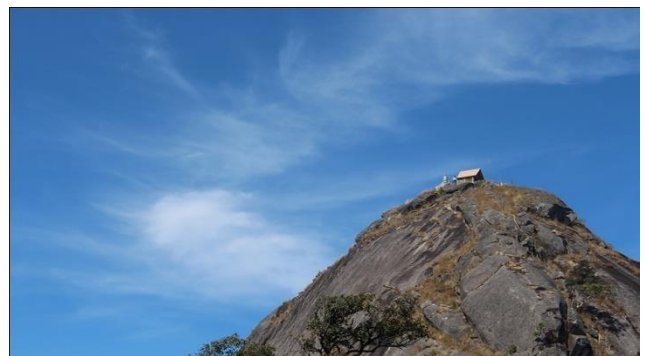
■ อุทยานแห่งชาติถ้ำผาไท

เนื้อที่ประมาณ 758,750 ไร่ ลักษณะเป็นภูเขาสลับซับซ้อนปกคลุมด้วยผืนป่าสงวนแห่งชาติ 9 แห่งในอำเภอต่างๆ จุดสูงสุดอยู่ที่ดอยแม่ขวัญซึ่งมีความสูงจากระดับน้ำทะเลปานกลางประมาณ 1,253 เมตร พื้นที่อุทยานแห่งชาตินี้ยังเป็นทางน้ำไหลลงทางด้านตะวันตกไหลลงสู่น้ำแม่ที่ทางตอนเหนือของอำเภอสองจังหวัดแพร่มีบันได 283 ขั้น แหล่งท่องเที่ยวที่น่าสนใจในอุทยานฯ ถ้ำผาไท สันนิษฐานว่าถูกค้นพบโดยพรานป่าล่าสัตว์ หรือจากการสำรวจเส้นทางหลวงแผ่นดิน ภายในถ้ำเป็นโถงขนาดใหญ่ที่เกิดจากภูเขาหินปูนอายุไม่น้อยกว่าเก้าล้านปียาวลึกจากปากถ้ำเข้าไปประมาณ 1,150 เมตร ตลอดเส้นทางอุทยานฯ ได้ติดตั้งไฟให้สว่างเพื่อสะดวกสำหรับเดินชม หินงอกหินย้อยที่มีอยู่มากมายในถ้ำ และมีพระพุทธรูปองค์ใหญ่ภายในถ้ำ พระบาทสมเด็จพระเจ้าอยู่หัวรัชกาลที่ 7 เคยเสด็จประพาสเมื่อ พ.ศ. 2469 ดังปรากฏหลักฐานพระปรมาภิไธยย่อ ปปร. ภายในถ้ำค้างคาวจำนวนมากได้อาศัยอยู่บริเวณใกล้เคียงมีถ้ำโจรและถ้ำเสือที่มีประวัติเก่าแก่สามารถเดินถึงได้จากถ้ำผาไท



■ ดอยหนอก

ตั้งอยู่ตำบลวังทอง อำเภอวังเหนือ ถือเป็นมรดกทางธรรมชาติร่วมกันระหว่าง จังหวัดลำปางและจังหวัดพะเยานั้นคือภูเขาที่สูงใหญ่และมีแนวทอดยาวกันระหว่าง 3 จังหวัด นั่นคือ เชียงราย พะเยา และ ลำปาง ที่มีชื่อว่าภูเขาผีปันน้ำ โดยมีส่วนหนึ่งของภูเขานี้ ซึ่งมีชื่อว่าดอยหนอก ซึ่งถือเป็นดอยสูงสุดบนสันดอยหลวง หากท่านที่เดินทางสาย พะเยา-อำเภอวังเหนือเป็นประจำก็จะคุ้นเคยกับดอยนี้เป็นอย่างดี เพราะมีลักษณะนูนขึ้นมากคล้าย โหนกแว้ว



■ น้ำตกวังแก้ว



แหล่งท่องเที่ยวหนึ่งในอุทยานแห่งชาติดอยหลวงซึ่งได้รับการประกาศให้เป็นอุทยานแห่งชาติ เมื่อวันที่ 16 เม.ย พ.ศ. 2533 ครอบคลุมพื้นที่บางส่วนของจังหวัดพะเยา เชียงราย และลำปาง รวมเนื้อที่ประมาณ 1,170 ตารางกิโลเมตร สภาพภูมิประเทศเป็นเขาสูงทอดตัว แนวเหนือ-ใต้ ดอยหลวง เป็นยอดเขาที่สูงที่สุด น้ำตกวังแก้ว เป็นน้ำตกที่สวยงามที่สุดของจังหวัดลำปาง มีชั้นน้ำตกประมาณ 110 ชั้น แต่เป็นชั้นใหญ่ 7-8 ชั้น น้ำตกไหลอยู่ตลอดปี เมื่อขึ้นไปถึงชั้นบนสุดของน้ำตกจะพบ หมู่บ้านชาวเขาเผ่าเย้าที่บ้านป่าคาหลวงและ บ้านसान ซึ่งมีทางขึ้นค่อนข้างชัน ที่น้ำตกวังแก้วยังมีเส้นทางเดินศึกษาธรรมชาติระยะสั้น 1.4 กิโลเมตร นอกจากนี้ บริเวณใกล้เคียงยังมี น้ำตกวังทอง ซึ่งมีลักษณะคล้ายน้ำตกวังแก้วค่าธรรมเนียมเข้าชมเด็ก 10 บาท ผู้ใหญ่ 20 บาท

■ อุทยานแห่งชาติดอยจาง



อุทยานแห่งชาติดอยจาง มียอดดอยจางเป็นดอยที่สูงที่สุด เป็นที่ราบกว้างซึ่งมีป่าสนเขา ขึ้นกระจายเป็นกลุ่มๆ และมีหน้าผาเป็นจุดชมทิวทัศน์อยู่หลายแห่ง สามารถชมทิวทัศน์ ได้ทั้งยามดวงอาทิตย์ขึ้นจากขอบฟ้าในยามเช้าและลับขอบฟ้าในยามเย็น นอกจากนี้บนดอยจางยังพบกล้วยไม้จำนวนมาก โดยเฉพาะฟ้าม่วยซึ่งมีสีสดงาม แปลกกว่าฟ้าม่วยในพื้นที่อื่น โดยจะออกดอกในช่วงเดือนตุลาคม-มกราคม จากสันเขามองลงไปเห็นท้องนากว้างใหญ่ของอำเภอสบปราบ และอำเภอเกาะคา ทางขึ้นกับทางลงเป็นคั่นละเส้นทางกัน ทางลงจะผ่านสันป่าเกี๊ยะซึ่งมีต้นสนสองใบ และสนสามใบขึ้นอยู่หนาแน่นกว่าบริเวณอื่นเหมาะที่จะ ค้างแรม จากที่ทำการอุทยานแห่งชาติมีเส้นทางเดินขึ้นสู่ยอดดอยจางระยะทางประมาณ 7 กิโลเมตร สภาพทางค่อนข้างชัน ใช้เวลาเดินขึ้นราวครึ่งวัน ผู้สนใจต้องติดต่อ เจ้าหน้าที่ช่วยนำทาง



■ ศูนย์อนุรักษ์ช้างไทยและสวนป่าทุ่งเกวียน



ตั้งอยู่ที่บ้านทุ่งเกวียน ต.เวียงตาล อยู่ในความดูแล ของ ฝ่ายอุตสาหกรรมป่าไม้ภาคเหนือองค์การอุตสาหกรรมป่าไม้ แต่เดิมเป็นศูนย์ฝึกลูกช้างซึ่งเป็นแห่งแรกและแห่งเดียวในโลก โดยเริ่มดำเนินการ มาตั้งแต่ พ.ศ. 2512 เป็นสถานที่เลี้ยงและฝึกลูกช้างเพื่อให้เชื่อฟังคำสั่งและมีความชำนาญในการทำไม้



■ ตลาดทุ่งเกวียน

ภาษาเหนือคำว่า "กาด" แปลว่าตลาด กาดทุ่งเกวียนก็คือตลาดทุ่งเกวียนนั่นเอง ตั้งอยู่ในเขตอำเภอห้างฉัตร จังหวัดลำปางครับ หากใครได้มาเที่ยวทางภาคเหนือใช้ทางหลวงหมายเลข 1 จะต้องผ่านกาดทุ่งเกวียนแห่งนี้แน่นอน ที่นี่เป็นแหล่งรวมร้านขายของป่า เช่น พวกเนื้อสัตว์ป่า สัตว์ป่า ประเภทแย้ แล่น เป็นต้น นอกจากนี้ยังมีของฝากอื่นๆมากมายเช่น สินค้าพื้นบ้าน สินค้าหัตถกรรม OTOP ศูนย์รวมเซรามิคลำปาง ของที่ระลึก เสื้อผ้าต่าง ๆ



■ ท่งดอกบัวตอง



อยู่บนบริเวณที่ทั้งดินด้านตะวันออกของบ่อเหมือง พื้นที่กว่า 500 ไร่ เกิดจากการนำดินในบ่อเหมือง มาทำเป็นภูเขาเทียมสูงจากระดับพื้นดินปกติ 200 เมตร ดอกบัวตอง จะบานสะพรั่ง เหลืองอร่ามสวยงาม สะดุดตา ช่วงเดือนพฤศจิกายน ถึงกลางเดือนธันวาคมของทุกปีและเป็นจุดชมวิว ทิวทัศน์ ที่มีความสูงอยู่ในระดับเทียบเท่าปล่องโรงไฟฟ้าแม่เมาะ สถานที่ชมทิวทัศน์บริเวณรอบ ๆ กฟผ.แม่เมาะ และอำเภอแม่เมาะ อีกด้วย ในเวลาช่วงเช้าของฤดูหนาวจะมองเห็นทะเลหมอกปกคลุมไปทั่วบริเวณ ซึ่งเป็นภาพที่ตื่นตาตื่นใจแก่นักท่องเที่ยวเป็นอย่างมาก



■ **เหมืองลิกไนต์**



เป็นแหล่งถ่านหินลิกไนต์ซึ่งค้นพบเมื่อ พ.ศ.2498 มีปริมาณถึง 630 ล้านตัน และมีอายุประมาณ 40 ล้านปี พื้นที่เหมืองทั้งหมดเป็นของกรมป่าไม้ มีประมาณ 20,000 ไร่ สามารถใช้ได้อีกประมาณ 50 ปี มีการสร้างโรงไฟฟ้า ที่ใช้ถ่านหินชนิดนี้ เป็นเชื้อเพลิงตั้งอยู่หลายโรง เครื่องกำเนิดไฟฟ้ามากถึง 13 เครื่อง ถ่านหินลิกไนต์จากเหมืองแม่เมาะถูกนำมาแปรเปลี่ยนเป็นพลังงานไฟฟ้า ส่งไปใช้งานทั้งภาคเหนือ ภาคกลาง และภาคตะวันออกเฉียงเหนือ สำหรับบ้านเรือน ร้านค้า โรงงาน อุตสาหกรรม ฯลฯ ถึงแม้นักท่องเที่ยวจะไม่ได้รับอนุญาตให้ลงไปบริเวณขุดเจาะถ่านหินเพราะมีอันตรายจากวัตถุระเบิดที่ใช้ทำเหมือง แต่ กฟผ. ได้จัดทำจุดชมวิวสำหรับ นักท่องเที่ยวซึ่งเป็นสวนหย่อมตกแต่งปลูกไม้ประดับต่าง ๆ ความสวยงาม ของพันธุ์ไม้ ศาลาชมวิว จุดชมวิว ชมการระเบิดของลิกไนต์ และสามารถมองเห็นการทำงานของรถขุดตักแร่ รถขนถ่านหินลิกไนต์ผ่านสายพาน เข้าสู่เครื่องจักรซึ่งอยู่ห่างออกไปเบื้องล่าง ได้เป็นมุมกว้างในบริเวณเหมือง มีบ้านพักรับรองของ กฟผ. สนามกอล์ฟ และสโมสร

■ **สไลเดอร์ แม่เมาะ**



เป็นลานพื้นที่หญ้าที่เทลาดลงสู่บริเวณสนามกอล์ฟ อยู่บริเวณหน้าอาคารจุดชมวิวของสวนพฤกษชาติ นักท่องเที่ยวสามารถนำกลองหรือแผ่นรองสไลด์ลงตามลานพื้นที่หญ้า เพื่อความสนุกสนานซึ่งเป็นกิจกรรมที่ไม่ควรพลาด โดยสามารถเช่าแผ่นรองสไลด์บริเวณหน้าพิพิธภัณฑ์



■ วัดเฉลิมพระเกียรติพระจอมเกล้าราชานุสรณ์ (วัดพระบาทปู่ผาแดง)

วัดเฉลิมพระเกียรติพระจอมเกล้าราชานุสรณ์ (วัดพระบาทปู่ผาแดง) หรืออีกชื่อที่ชาวบ้านนิยมเรียกกัน คือ “ดอยปู่ยักษ์ (ดอยพระบาทปู่ผาแดง)” ด้วยความงดงามของทัศนียภาพของวัดแห่งนี้จึงทำให้วัดแห่งนี้ได้รับการยกย่องให้เป็นแหล่งท่องเที่ยว “Unseen Thailand”



โดยวัดแห่งนี้ตั้งอยู่ที่ หมู่ที่ 7 บ้านทุ่งทอง ตำบลวิเชตนคร อำเภอแจ้ห่ม จังหวัดลำปาง ตามที่เกริ่นนำไว้ตอนต้นถึงความงดงามของวิวทิวทัศน์ ที่มีลักษณะเป็นผาหินสูงชัน ประกอบกับเจดีย์สี่ทอง ที่สร้างอยู่บนภูเขาสูง ณ จุดสูงสุดของเจดีย์มีรอยพระพุทธรูปบาทศักดิ์สิทธิ์ประดิษฐานอยู่ สำหรับวัดแห่งนี้ แบ่งออกเป็น 2 ชั้น คือ วัดในบริเวณชั้นล่าง นักท่องเที่ยวสามารถขับรถไปจอดในบริเวณหน้าวัดได้ ส่วนวัดบริเวณชั้นบน ตั้งอยู่บนยอดเขาหากต้องการเที่ยวชมในจุดนี้ นักท่องเที่ยวต้องขับรถขึ้นไประยะทางประมาณ 3 กิโลเมตร ต่อจากนั้นเดินเท้า

ขึ้นเขาด้วยระยะทางประมาณ 1 กิโลเมตร ปัจจุบันวัดแห่งนี้เป็นหนึ่งในสถานที่ท่องเที่ยวขึ้นชื่อของจังหวัดลำปาง ที่ดึงดูดนักท่องเที่ยวให้อยากเดินทางไปเที่ยวชมความงดงามกันเป็นจำนวนมาก นักท่องเที่ยวท่านใดที่ยังไม่เคยมาเที่ยวชม แนะนำให้มาสัมผัสความงดงามของวิวทิวทัศน์ของวัดแห่งนี้ได้ที่จังหวัดลำปางตามประวัติ “ดอยปู่ยักษ์” หรือดอยพระบาทปู่ผาแดง ได้มีพระพุทธรูปบาทของสมเด็จพระสัมมาสัมพุทธเจ้าได้จารึกไว้บนแผ่นหิน ขนาดใหญ่ นอกจากนี้พื้นบริเวณวัดแห่งนี้ยังมีถ้ำหลายแห่ง เช่น ถ้ำผาสุวรรณค์ ปล่องลมมหัศจรรย์ มีลายหินงามเตาหินปูนแบบโบราณ และบริเวณเดียวกันยังมีเมืองโบราณนามว่า “เมืองวิเชตนคร” อยู่บริเวณใกล้เคียง ซึ่งในปัจจุบันกำลังปรับปรุงบริเวณใกล้เคียง เพื่อให้เป็นแหล่งท่องเที่ยวในอนาคตอันใกล้



▪ วัดพระธาตุดอยพระมาน



วัดพระธาตุดอยพระมาน ตั้งอยู่บนยอดเขาสูงที่เรียกว่า ดอยพระมาน สามารถมองเห็นทิวทัศน์และทัศนียภาพที่สวยงามของอำเภอแม่ทะได้รอบทิศทาง ในยามเช้าของฤดูฝนและฤดูหนาว สภาพอากาศค่อนข้างเย็น เมื่อมองจากด้านบนยอดเขาจะพบกับทะเลหมอกสีขาวโพลนปกคลุมไปทั่วภูเขาและผืนป่าเขียวขจี ก่อสร้างด้วยศิลปะอ่อนช้อยแบบล้านนาดั้งเดิม ภายในวัดมีองค์พระธาตุเก่าแก่สีขาวยอดฉัตรสีทองอายุกว่า 100 ปี เป็นที่เคารพศรัทธาของชาวเมืองลำปาง โดยทุกปี

ประมาณเดือนพฤษภาคม จะมี “ประเพณีขึ้นดอยพระมาน” พุทธศาสนิกชนชาวตำบลป่าตันรวมถึงตำบลใกล้เคียง จะพากันเดินขึ้นดอยเพื่อไปสักการะพระธาตุนบนยอดเขา พร้อมกับจุดบั้งไฟบูชาพระธาตุและจัดแข่งขันบั้งไฟ อีกทั้งยังจัดงานประเพณีสงกรานต์พระธาตุ วัดพระธาตุดอยพระมาน ในวันขึ้น 8 ค่ำ เดือน 7 ของทุกปี การเดินทางจากอำเภอเมืองลำปาง ใช้เส้นทางลำปาง – แม่ทะ ตรงทางแยกบ้านฟ่อน เข้าสู่อำเภอแม่ทะ เข้าหมู่บ้านป่าตัน เลี้ยวมุ่งหน้าสู่ตำบลป่าตัน อำเภอแม่ทะ เจอทางแยกวัดป่าตันหลวงให้ตรงไป มีป้ายบอกไปวัดพระธาตุดอยพระมาน



ของที่ระลึกจังหวัดลำปาง

1. เล่าฮั่วกี้ (หมูหยอง หมูแผ่น กุนเชียง) อำเภอเมือง ลำปาง 054 – 223771
2. ตั้งเสียงหลี่ (หมูหยอง หมูแผ่น กุนเชียง) อำเภอเมือง ลำปาง โทร. 054 – 217364
3. ท่งเฮงกี้ (หมูหยอง หมูแผ่น กุนเชียง) อำเภอเมือง ลำปาง 054 - 223687
4. แหนมสมศรี 054 – 224061
5. ร้านข้าวแต่นลำปาง อำเภอเมือง ลำปาง โทร. 054 - 230189
6. แม่ยอดเรือน (Mae Yod Ruan) (ตรงข้าม ร.ร.เทศบาล 4) อำเภอเมือง ลำปาง
7. เซรามิกหน้าจวนผู้ว่า / ช่างอำเภอ / ช่างสถานีตำรวจ อำเภอเมือง ลำปาง
8. ลำปางพลาซ่า หน้าโรงเรียนเทศบาล 4 หอนาฬิกา อำเภอเมือง ลำปาง
9. ศูนย์เซรามิกตลาดกลางค์ สุขสวัสดิ์ อำเภอเมือง ลำปาง โทร. 054 – 217502
10. ร้านค้าชุมชนอำเภอเกาะคา อำเภอเกาะคา จ.ลำปาง กาดม่วนใจ๋ โทร. 054 – 352546
11. กาดทุ่งเกวียน ถนนลำปาง-เชียงใหม่ อำเภอห้างฉัตร จ.ลำปาง โทร. 054 - 230976
12. ตั้งเสียงหลี่ (หมูหยอง หมูแผ่น กุนเชียง) อำเภอเมือง ลำปาง โทร. 054 – 217364
13. บ้านฝ้าย (ผ้าฝ้าย) 054 - 224602
14. ร้านนิตยา (รวมของฝากเมืองเหนือ) 054 – 230189
15. บริษัท ควอลิตี้เซรามิก จำกัด 59 หมู่ 4 ต.ปงยางคก อ.ห้างฉัตร ลำปาง โทร. 054-367718 / 081-5310011
16. บริษัทธนบดีเดคคอร์ เซรามิก จำกัด 543 หมู่ 1 ต.กล้วยแพะ อ.เมือง จ.ลำปาง โทร. 054-821558 , 054 - 314895
17. ร้านกลางค์เบญจรงค์ 19 หมู่ 1 ต.ปงแสนทอง อ.เมือง จ.ลำปาง โทร. 054-810054 แฟกซ์.054- 324340
18. แสงชัยเอ้าท์เลท อำเภอห้างฉัตร โทร. 054-268794
19. ศรีสวัสดิ์ เซรามิก ศิลปะและหัตถกรรม เครื่องใช้ในบ้าน โทร. 054-225931-2
20. กิตติโรจน์ เซรามิก ศิลปะและหัตถกรรม โทร.054-218612