



รายงาน ประจำปี 2563

สำนักงานตรวจบัญชีสหกรณ์ลำปาง

Annual Report 2020

Lampang Provincial Cooperative Auditing Office

<http://lampang.cad.go.th>



ผู้ปฏิบัติราชการ นอกจากจะต้องรู้งานในหน้าที่อย่างทั่วถึงแล้ว
ยังจำเป็นต้องรู้รัฐชาติ ประโยชน์และไม่ใช้ประโยชน์ อย่างกระจ่างชัดด้วย.
งานราชการซึ่งเป็นงานของแผ่นดิน จึงจะดำเนินไปอย่างถูกต้อง
ตรงตามเป้าหมาย และสำเร็จประโยชน์ที่พึงประสงค์ คือยังความดี
ความเจริญให้เกิดแก่ประเทศชาติและประชาชนได้แท้จริงและยั่งยืน.

พระที่นั่งอัมพรสถาน พระราชวังดุสิต

วันที่ ๒๔ มีนาคม พุทธศักราช ๒๕๖๑

คำนำ

สำนักงานตรวจบัญชีสหกรณ์ลำปาง เป็นหน่วยงานราชการในสังกัด กรมตรวจบัญชีสหกรณ์ กระทรวงเกษตรและสหกรณ์ มีหน้าที่ให้บริการวางรูปแบบบัญชี นิเทศให้ความรู้และสอนแนะนำด้านการเงินการบัญชี ตรวจสอบบัญชีและเสริมสร้างความพร้อมของสหกรณ์และกลุ่มเกษตรกร เพื่อรองรับการตรวจสอบบัญชี เพื่อให้สหกรณ์และกลุ่มเกษตรกรมีความเข้มแข็งสามารถจัดทำงบการเงินได้ด้วยตัวเองภายใต้การบริหารงานที่มีระบบการควบคุมภายในที่ดี ซึ่งกรมตรวจบัญชีสหกรณ์ได้พัฒนาโปรแกรมระบบบัญชีให้กับสหกรณ์เพื่อเป็นเครื่องมือในการกำกับดูแลกิจการได้อย่างมีประสิทธิภาพและสหกรณ์สามารถนำเสนอข้อมูลสารสนเทศ ที่ถูกต้องและรวดเร็ว สามารถนำข้อมูลทางบัญชีไปใช้ประโยชน์ได้อย่างทันเหตุการณ์ รายงานประจำปี 2563 นี้เป็นการสรุปผลการปฏิบัติงานของสำนักงานตรวจบัญชีสหกรณ์ลำปาง ในรอบปีงบประมาณ 2563 มีวัตถุประสงค์เพื่อเผยแพร่งานในหน้าที่และผลการปฏิบัติงานประจำปี 2563 หวังเป็นอย่างยิ่งว่ารายงานฉบับนี้จะเป็นประโยชน์สำหรับหน่วยงานที่เกี่ยวข้องและผู้ที่เกี่ยวข้องได้บ้างตามสมควร

สำนักงานตรวจบัญชีสหกรณ์ลำปาง

กุมภาพันธ์ 2564

สารบัญ

หน้า

กรมตรวจบัญชีสหกรณ์

- ประวัติกรมตรวจบัญชีสหกรณ์.....1
- วิสัยทัศน์ พันธกิจ, ภารกิจตามกฎหมาย.....2
- ยุทธศาสตร์, ค่านิยม.....3-4
- โครงสร้างกรมตรวจบัญชีสหกรณ์.....5

สำนักงานตรวจบัญชีสหกรณ์ลำปาง

- ประวัติความเป็นมา.....6
- แผนที่/เส้นทางสำนักงานตรวจบัญชีสหกรณ์ลำปาง.....7
- ทำเนียบหัวหน้าสำนักงานตรวจบัญชีสหกรณ์ลำปาง.....8
- โครงสร้างสำนักงานตรวจบัญชีสหกรณ์ลำปาง.....9
- อัตรากำลังสำนักงานตรวจบัญชีสหกรณ์ลำปาง.....10
- หน้าที่ความรับผิดชอบ.....11-15
- ข้อบกพร่องทางการเงินการบัญชี.....16
- การใช้จ่ายงบประมาณ.....17-18
- รายงานภาวะเศรษฐกิจทางการเงินของสหกรณ์และกลุ่มเกษตรกร.....19-25

ภาคผนวก

- รายชื่อข้าราชการ พนักงานราชการ และลูกจ้างสำนักงานตรวจบัญชีสหกรณ์ลำปาง.....1-2
- ประวัติจังหวัดลำปาง.....3
- คำขวัญจังหวัดลำปาง.....4
- แผนที่จังหวัดลำปาง.....5
- สถานที่ท่องเที่ยวจังหวัดลำปาง.....6-19
- ข้อมูลของฝากและของที่ระลึกจังหวัดลำปาง.....20



กรมตรวจบัญชีสหกรณ์ Cooperative Auditing Department

ประวัติกรมตรวจบัญชีสหกรณ์

งานของกรมตรวจบัญชีสหกรณ์ เริ่มมีขึ้นเป็นครั้งแรกในประเทศไทย เมื่อปี พ.ศ.2459 อยู่ในรัชสมัยของพระบาทสมเด็จพระมงกุฎเกล้าเจ้าอยู่หัว รัชกาลที่ 6 ซึ่งในขณะนั้น งานการตรวจบัญชีสหกรณ์อยู่ในความรับผิดชอบของแผนงานสหกรณ์ กรมพาณิชย์ และสถิติพยากรณ์ กระทรวงพระคลังมหาสมบัติ และต่อมาเมื่อมีการปรับปรุงกระทรวง ทบวงกรมใหม่ จึงได้รับการเลื่อนฐานะเป็น กรมตรวจบัญชีสหกรณ์อยู่ในสังกัดของกระทรวงการสหกรณ์ เมื่อวันที่ 12 มีนาคม พ.ศ. 2495 ซึ่งต่อมา ก็ได้เปลี่ยนไปขึ้นอยู่กับกระทรวงพัฒนาการแห่งชาติ ในปี พ.ศ.2506 และเมื่อมีการยุบกระทรวงพัฒนาการแห่งชาติในปี พ.ศ. 2515 กรมตรวจบัญชีสหกรณ์ ก็เปลี่ยนมาขึ้นอยู่กับกระทรวงเกษตรและสหกรณ์ จนถึงปัจจุบันนี้

ระบบการตรวจสอบบัญชีสหกรณ์ แต่เดิมนั้นผู้ตรวจสอบบัญชีทั้งหมดจะรวมกันอยู่ที่สำนักงานใหญ่ ของกรมฯ ในกรุงเทพฯ เพียงแห่งเดียว และจะเดินทางออกไปเพื่อทำการตรวจบัญชีในจังหวัดต่างๆ เพียงปีละครั้งหรือสองครั้งเท่านั้น แต่ครั้งหนึ่งจะใช้เวลาประมาณ 60 ถึง 90 วันซึ่งก็เป็นผลให้การปฏิบัติงานเป็นไปไม่คล่องตัวเท่าที่ควร จนกระทั่งในปี พ.ศ. 2524 กรมตรวจบัญชีสหกรณ์ จึงได้เริ่มกระจายงานการตรวจสอบบัญชีออกไปยังส่วนภูมิภาค โดยการจัดตั้งสำนักงานตรวจบัญชีสหกรณ์ประจำจังหวัดขึ้น เพื่อให้ความช่วยเหลือแนะนำด้านการเงินการบัญชีให้กับสถาบันเกษตรกรได้อย่างใกล้ชิดยิ่งขึ้นปัจจุบันกรมตรวจบัญชีสหกรณ์มีสำนักงานตรวจบัญชีสหกรณ์ประจำอยู่ทุกจังหวัดทั่วประเทศโดยมีสำนักงานตรวจบัญชีสหกรณ์ที่ 1 - 10 ทำหน้าที่คอยกำกับดูแลการปฏิบัติงานของสำนักงานตรวจบัญชีสหกรณ์ซึ่งอยู่ในสังกัด



วิสัยทัศน์



พันธกิจ



ภารกิจตามกฎหมาย

1. ตรวจสอบบัญชีและกำกับการสอบบัญชี
2. กำหนดระบบบัญชีและมาตรฐานการสอบบัญชี
3. ถ่ายทอดความรู้และส่งเสริมการจัดทำบัญชี
4. จัดทำรายงานภาวะเศรษฐกิจของสหกรณ์

ยุทธศาสตร์

การกำหนดกลยุทธ์ตามยุทธศาสตร์กรมตรวจบัญชีสหกรณ์ 4 ยุทธศาสตร์ เพื่อนำไปสู่การปฏิบัติ กำหนดได้เป็น 25 กลยุทธ์ ดังนี้

ยุทธศาสตร์ที่ 1 : คุณประโยชน์ของการปฏิบัติตามหลักธรรมาภิบาลจะต้องเป็นที่ประจักษ์อย่างชัดเจน และนำไปสู่การพัฒนาสหกรณ์ได้อย่างเป็นรูปธรรมกลยุทธ์

1. สร้างความเชื่อมั่นและโปร่งใสให้กับสหกรณ์และกลุ่มเกษตรกร
2. พัฒนาระบบการตรวจสอบกิจการของสหกรณ์ให้มีประสิทธิภาพ
3. เพิ่มขีดความสามารถในการจัดทำบัญชี งบการเงิน และยกระดับชั้นคุณภาพการควบคุมภายในของสหกรณ์ และกลุ่มเกษตรกร
4. พัฒนามาตรฐานการบัญชีสหกรณ์ให้ก้าวทันมาตรฐานการบัญชี และสามารถนำไปใช้กับสหกรณ์ได้อย่างเหมาะสมและบังเกิดผล
5. ส่งเสริมให้สมาชิกสหกรณ์ตระหนักและมีส่วนร่วมในการตรวจสอบการดำเนินการของสหกรณ์
6. พัฒนาวิสาหกิจชุมชนให้เข้มแข็งและพึ่งพาตนเองได้

ยุทธศาสตร์ที่ 2 : สร้างผู้บริหารสหกรณ์เพื่อเป็นรากฐานของการพัฒนาสหกรณ์แห่งอนาคตกลยุทธ์

1. สร้างจิตสำนึกในการเป็นผู้บริหารสหกรณ์ที่ดีแก่คณะกรรมการสหกรณ์
2. พัฒนาสมรรถนะฝ่ายบริหารสหกรณ์ให้สามารถใช้ข้อมูลการเงินการบัญชี เพื่อบริหารสหกรณ์อย่างมืออาชีพ
3. พัฒนาผู้บริหารสหกรณ์ให้มีความสามารถในการกำกับและติดตามการปฏิบัติงานของฝ่ายจัดการ
4. ผลักดันให้สหกรณ์ใช้ประโยชน์จากรายงานการตรวจสอบบัญชีและรายงาน การตรวจสอบกิจการ

ยุทธศาสตร์ที่ 3 : คุณประโยชน์ของการทำบัญชีและบริหารการเงินที่มีคุณภาพจะต้องเป็นที่ประจักษ์ต่อเกษตรกรอย่างกว้างขวาง ชัดเจน และเข้าถึงได้ กลยุทธ์

1. สร้างความตระหนักรู้ประโยชน์การจัดทำบัญชีแก่เกษตรกร
2. นำคุณค่าการจัดทำบัญชีสู่เกษตรกรอย่างยั่งยืน
3. สร้างเกษตรกรรุ่นใหม่ที่ทำบัญชีได้ใช้บัญชีเป็น
4. ส่งเสริมการพัฒนาเครือข่ายด้านบัญชี
5. ส่งเสริมการจัดทำบัญชีแก่กลุ่มเป้าหมายตามโครงการอันเนื่องมาจากพระราชดำริ

ยุทธศาสตร์ที่ 4 : มีระบบบริหารจัดการองค์กรที่มีประสิทธิภาพในการรองรับภารกิจที่เร่งด่วน ทำหาย และเพิ่มขึ้นอย่างต่อเนื่อง และสามารถสร้างความเป็น AUDITOR ให้มีความชัดเจน และเป็นจริงกลยุทธ์

1. ผลักดันให้มีการปรับปรุงโครงสร้างและระบบการบริหารจัดการองค์กรที่เหมาะสมกับสถานการณ์
2. ปรับระบบบริหารทรัพยากรบุคคลและผลักดันให้นำไปสู่การปฏิบัติ
3. ปรับระบบการตรวจสอบบัญชีสหกรณ์
4. ปรับระบบการพัฒนาศักยภาพบุคลากรสู่การปฏิบัติงานอย่างมืออาชีพ
5. สร้างต้นแบบ Smart Cooperative Auditing Office
6. จัดตั้งหน่วยบริการรูปแบบพิเศษ (Service Delivery Unit : SDU) รองรับการจัดจ้างผู้สอบบัญชีภาคเอกชน
7. พัฒนาเทคโนโลยีสารสนเทศและการสื่อสาร
8. ส่งเสริมและสนับสนุนการวิจัยและพัฒนา
9. กำกับดูแลการป้องกันปราบปรามการฟอกเงินและการต่อต้านการสนับสนุนทางการเงินแก่การก่อการร้าย
10. สร้างภาคีเครือข่ายความร่วมมือทางวิชาการกับองค์กรด้านสหกรณ์ทั้งในประเทศ และต่างประเทศ



AUDITOR

ค่านิยมกรมตรวจบัญชีสหกรณ์

Accurate

แม่นยำในกฎเกณฑ์

มีความแม่นยำใน กฎ ระเบียบ ข้อบังคับ และมาตรฐานวิชาชีพบัญชี

Understanding

รู้เขา

รู้จักผู้รับบริการและผู้มีผลประโยชน์ส่วนร่วม
รวมทั้งมีความเข้าใจในสถานการณ์และสภาพแวดล้อม
ที่เกี่ยวข้องกับการทำงานอย่างรอบด้าน

Development Oriented

พัฒนาให้เติบโต

มีจิตที่จะพัฒนาสหกรณ์
ให้เติบโตและสามารถแก้ปัญหาที่เกิดขึ้น
แก่สหกรณ์ได้

In-Depth

รู้เชิงลึก

ต้องรู้เชิงลึกเกี่ยวกับปัญหาที่เกิดขึ้น
และสามารถวางแนวการทำงานเพื่อแก้ปัญหา
ภายใต้สถานการณ์ที่เปลี่ยนแปลงอยู่ตลอดเวลา

Timely

รู้ทันสถานการณ์

รู้ทันสถานการณ์ เท่าทันสหกรณ์ รู้กลยุทธ์รัฐบาล ทำงานทันเวลา

Opportunity Provider

เพิ่มโอกาสให้พัฒนา

รู้จักเรียนรู้สิ่งใหม่ ๆ มองทุกอย่างเป็นเรื่องที่ต้องเรียนรู้

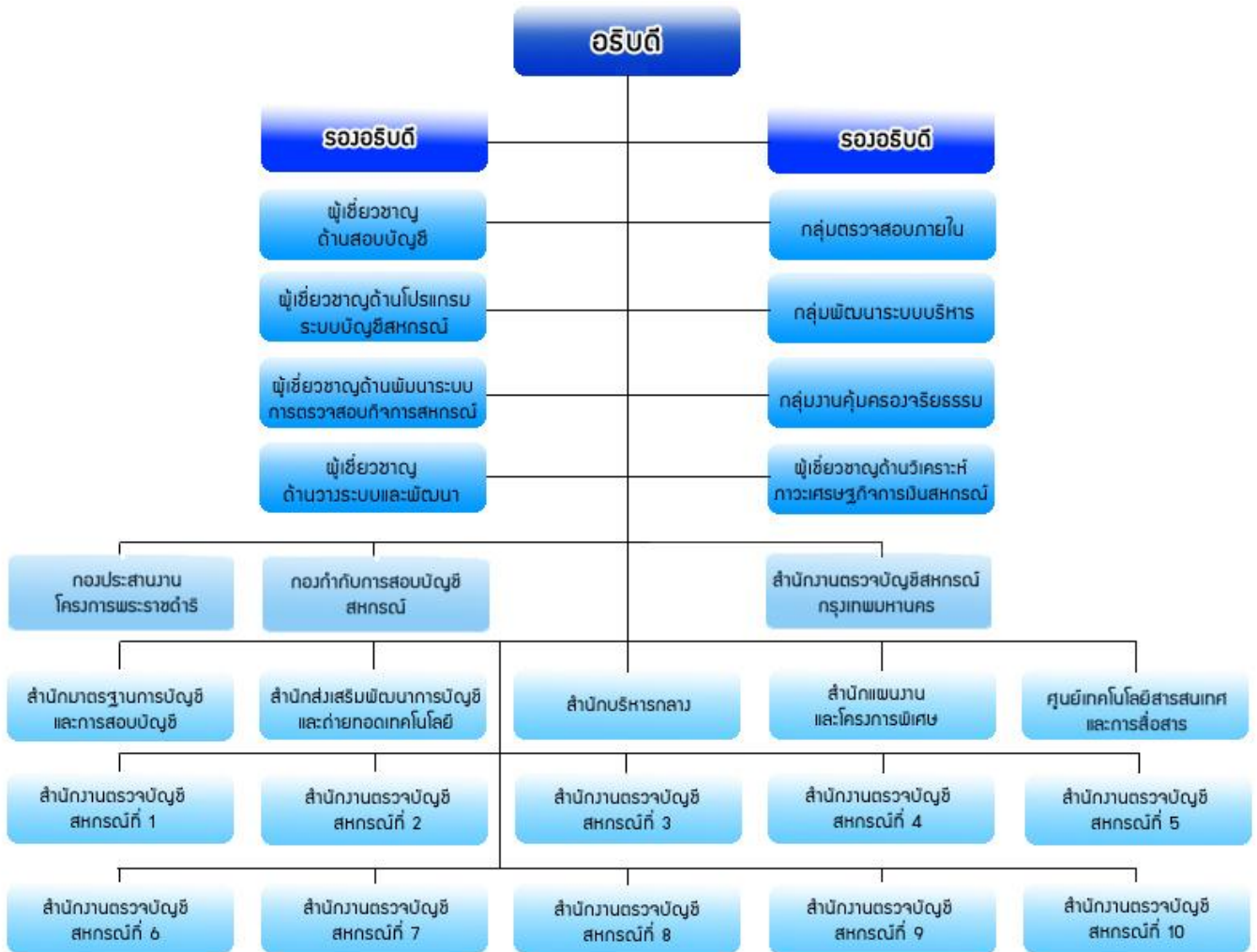
Reliable

ไว้วางใจได้ เชื่อถือได้

มีความซื่อสัตย์ สุจริต เที่ยงตรง และเชื่อถือได้

กรมตรวจบัญชีสหกรณ์
www.cad.go.th

โครงสร้างกรมตรวจบัญชีสหกรณ์



สำนักงานตรวจบัญชีสหกรณ์ลำปาง Lampang Provincial Cooperative Auditing Office

ประวัติสำนักงานตรวจบัญชีสหกรณ์ลำปาง

ตามวัตถุประสงค์ของโครงการสหกรณ์การเกษตรสมบูรณ์แบบระหว่างปี พ.ศ.2523 ถึง พ.ศ.2527 รัฐบาลได้จัดให้มีแผนปรับปรุงสหกรณ์การเกษตรสมบูรณ์แบบขึ้น โดยมีหลักการสำคัญที่จะให้มีการแก้ไขปรับปรุงโครงสร้างของสหกรณ์การเกษตร และหน่วยงานที่เกี่ยวข้องเสียใหม่ โดยให้ปรับปรุงกลไกการบริหารของรัฐ ด้านสหกรณ์ เพื่อให้เกิดประสิทธิภาพในการบริหาร การดำเนินงานและกำหนดให้กรมตรวจบัญชีสหกรณ์ กระจายการบริหารด้านการตรวจสอบจากส่วนกลางสู่ส่วนภูมิภาค เพื่อให้สามารถบริการด้านการตรวจสอบ กำกับดูแลการบัญชี และการเงินของสหกรณ์และกลุ่มเกษตรกรได้สะดวกและมีประสิทธิภาพยิ่งขึ้น

เพื่อให้เป็นไปตามแผนปรับปรุงสถาบันดังกล่าว กรมตรวจบัญชีสหกรณ์จึงจัดให้มีสำนักงานในส่วนภูมิภาคขึ้น ในปีงบประมาณ พ.ศ.2524 - 2526 โดยจัดตั้งสำนักงานตรวจบัญชีสหกรณ์รวม 50 จังหวัด โดยใช้งบประมาณบางส่วนกับเงินกู้จากธนาคารโลก ปัจจุบันกรมตรวจบัญชีสหกรณ์มีสำนักงานตรวจบัญชีสหกรณ์ประจำอยู่ทุกจังหวัดทั่วประเทศ โดยมีสำนักงานตรวจบัญชีสหกรณ์ ที่ 1 - 10 ทำหน้าที่กำกับดูแลการปฏิบัติงานของสำนักงานตรวจบัญชีสหกรณ์ประจำจังหวัด

สำนักงานตรวจบัญชีสหกรณ์ลำปาง เป็นสำนักงานที่จัดตั้งขึ้นในปีงบประมาณ พ.ศ. 2525 โดยเปิดสำนักงานเมื่อวันที่ 1 มกราคม 2525 โดยเช่าอาคารของเอกชนอยู่บ้านเลขที่ 260/230-231 ซอยอัศวิน ตำบลแม่วัง อำเภอเมือง จังหวัดลำปาง ต่อมาในปีงบประมาณ พ.ศ. 2527 ได้รับเงินงบประมาณ จำนวน 217,500.00 บาท ให้จัดสร้างสำนักงาน และในปีงบประมาณ พ.ศ.2540 ได้รับงบประมาณให้สร้างสำนักงานหลังที่ 2 วงเงิน งบประมาณ 2,585,512.00 บาท สำนักงานตั้งอยู่ใกล้บริเวณหน่วยนิคมสหกรณ์ห้างฉัตร ถนนสายลำปาง - เชียงใหม่ กิโลเมตรที่ 17 อำเภอห้างฉัตร จังหวัดลำปาง รหัสไปรษณีย์ 52190

โทรศัพท์ 0 5433 9112, โทรสาร. 0 5433 9112 , Email : cadlp@cad.go.th

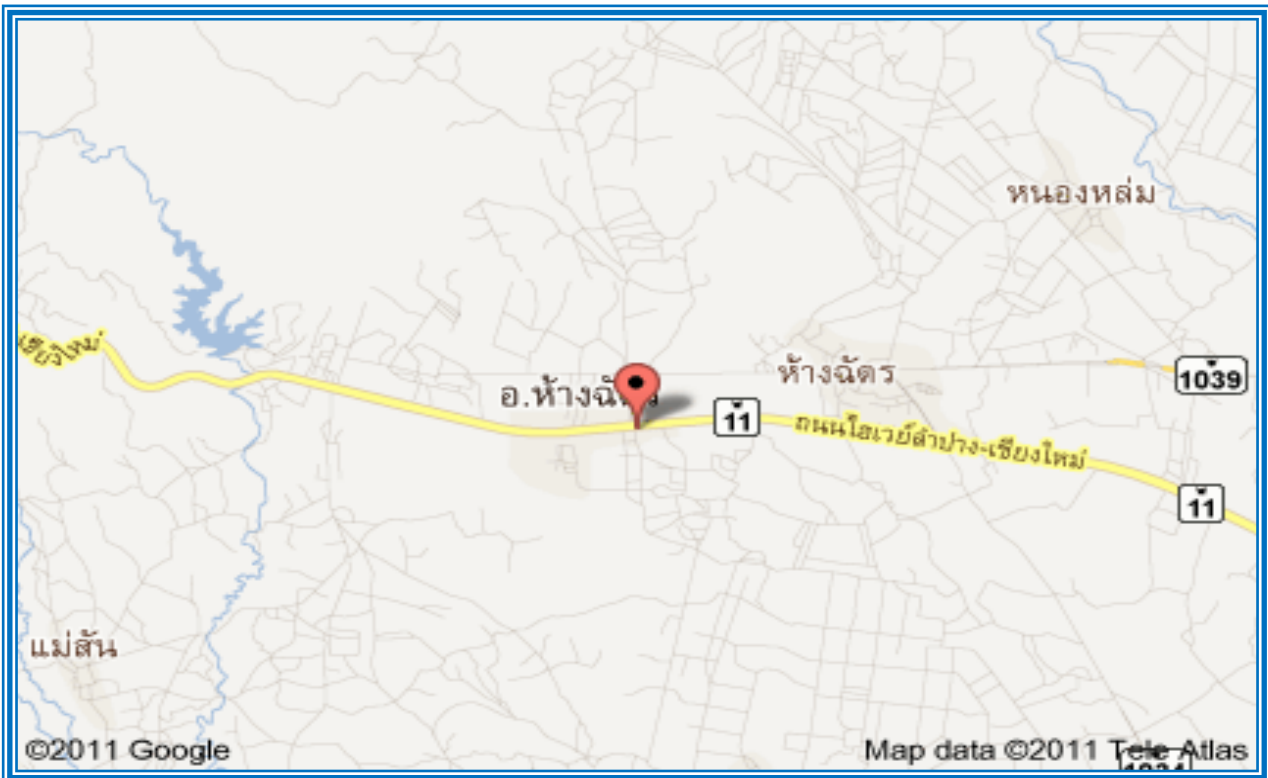
เว็บไซต์ : <https://lampang.cad.go.th>



แผนที่สำนักงานตรวจบัญชีสหกรณ์ลำปาง



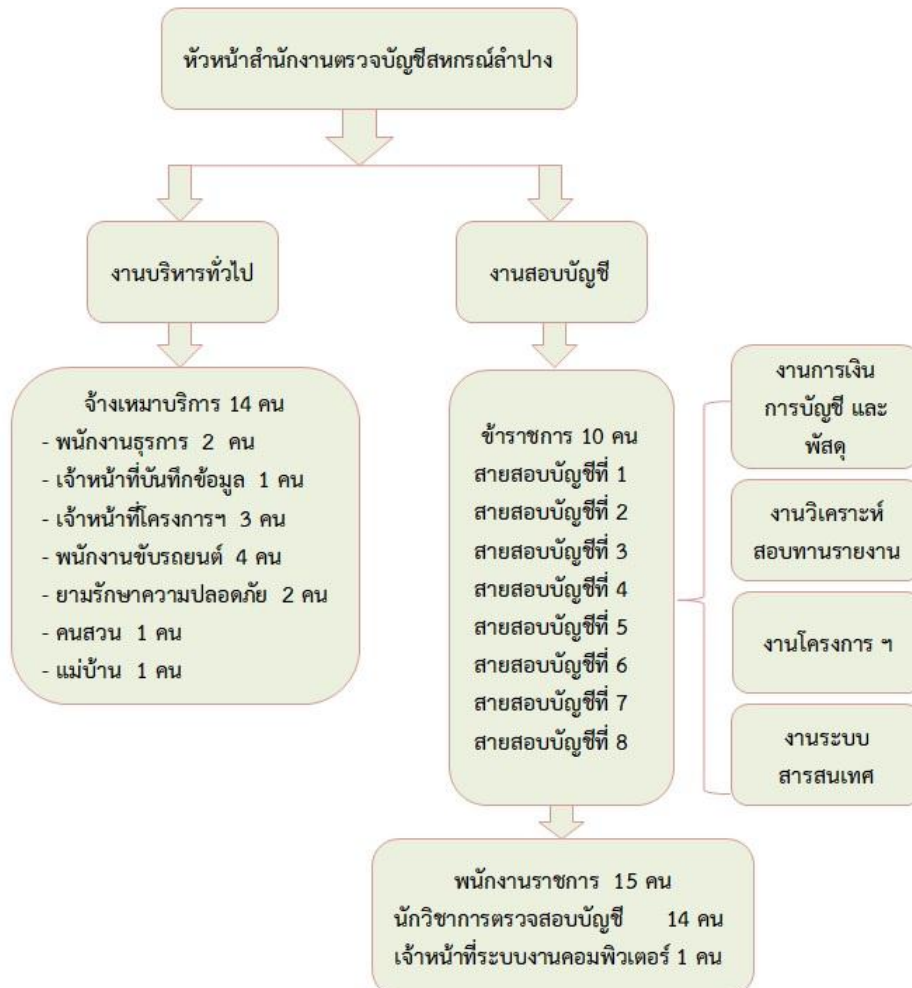
เส้นทางสำนักงานตรวจบัญชีสหกรณ์ลำปาง



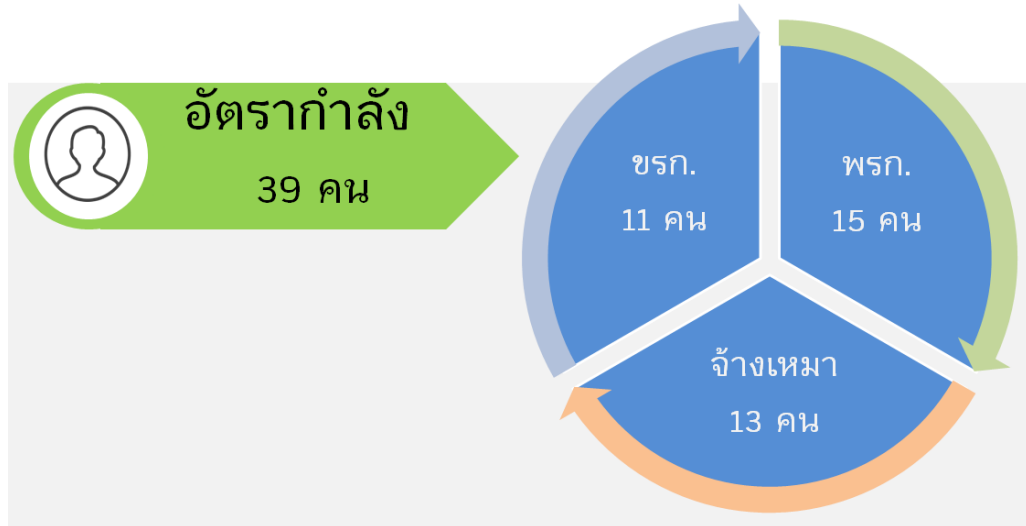
ทำเนียบหัวหน้าสำนักงานตรวจบัญชีสหกรณ์ลำปาง

ลำดับที่	ชื่อ - สกุล	ดำรงตำแหน่ง	
		ตั้งแต่	ถึง
1	นายประสาน งามสม	1 มกราคม 2525	30 มิถุนายน 2530
2	นายสมพร ผลดี	1 กรกฎาคม 2530	31 พฤษภาคม 2531
3	นางบุญพาสน์ ทองสวัสดิ์วงศ์	1 มิถุนายน 2531	31 พฤษภาคม 2534
4	นายไกรสร สอนสุวรรณ	1 มิถุนายน 2534	31 มกราคม 2535
5	นายสุทธิพงษ์ ธรรมรักษ์	1 กุมภาพันธ์ 2535	30 กันยายน 2539
6	นายชาญชัย ศรีคงศรี	1 ตุลาคม 2539	31 มีนาคม 2543
7	นางสาววัชรีย์ เรืองจิระขจร	1 เมษายน 2543	12 พฤศจิกายน 2543
8	นายมนัส ยลพันธ์	13 พฤศจิกายน 2543	22 เมษายน 2547
9	นายประยวน พันธุ์สวัสดิ์	23 เมษายน 2547	30 กันยายน 2548
10	นางอรพินทร์ ปรัชญาพันธ์	1 ตุลาคม 2548	31 มีนาคม 2549
11	นางเอมอร ทองทรัพย์	1 เมษายน 2549	4 พฤศจิกายน 2551
12	นางธิดิพร มิ่งเชื้อ	5 พฤศจิกายน 2551	30 เมษายน 2555
13	นางสาวนันทนา น้อยบุญเต็ม	1 พฤษภาคม 2555	15 ตุลาคม 2557
14	นางพจนีย์ แสนลา	16 ตุลาคม 2557	19 ธันวาคม 2561
15	นายมานะ โภคินมาศ	20 ธันวาคม 2561	30 กันยายน 2563
16	นางสาววาสนา ไชยวงศ์	9 พฤศจิกายน 2563	ปัจจุบัน

โครงสร้างสำนักงานตรวจบัญชีสหกรณ์ลำปาง



อัตรากำลังสำนักงานตรวจบัญชีสหกรณ์ลำปาง



หน้าที่ความรับผิดชอบ

สำนักงานตรวจบัญชีสหกรณ์ลำปางได้ปรับเปลี่ยนบทบาทและการปฏิบัติงานของสำนักงานฯ เพื่อให้สอดคล้องกับภารกิจของกรมตรวจบัญชีสหกรณ์ และสำนักงานตรวจบัญชีสหกรณ์ที่ 1 – 10 เปลี่ยนแปลงไปและการนำเทคโนโลยีมาใช้ในการปฏิบัติงานโดยได้แบ่งงานภายในของสำนักงานตรวจบัญชีสหกรณ์เป็น ดังนี้

- **งานบริหารทั่วไป** มีหน้าที่ความรับผิดชอบเกี่ยวกับการบริหารสำนักงาน โดยใช้ระบบ Back office เช่น โปรแกรมระบบสารบรรณ โปรแกรมระบบวันลา เป็นงานระบบการบริหารการเงิน การคลังภาครัฐ (GFMS) ดำเนินการเกี่ยวกับการบริหารงานบุคคลการบริหารงบประมาณและการบริหารพัสดุ
- **ฝ่ายตรวจสอบและแนะนำด้านการบัญชี** มีหน้าที่ความรับผิดชอบเกี่ยวกับ
 1. **งานตรวจสอบบัญชีสหกรณ์และกลุ่มเกษตรกร**
 - กลุ่มพร้อมรับการตรวจสอบวางแผนงานเข้าตรวจแนะนำการจัดทำบัญชี จำนวน 93 แห่ง ได้ผลงานตามแผนที่วางไว้ร้อยละ 100 การสอบบัญชีระหว่างปี จำนวน 40 แห่ง 44 ครั้ง ได้ผลงานตามแผนร้อยละ 100 และการสอบบัญชีประจำปี จำนวน 131 แห่ง ได้ผลงาน จำนวน 130 แห่ง เนื่องจากสหกรณ์ไม่ได้ส่งงบการเงินให้ตรวจสอบ จำนวน 1 แห่ง
 - กลุ่มไม่พร้อมรับการตรวจสอบ วางแผนเข้าตรวจแนะนำการบัญชี จำนวน 4 แห่ง ได้ผลงานตามแผน ร้อยละ 100 และจำนวนสหกรณ์ที่แสดงความเห็นต่องบการเงินได้ จำนวน 2 แห่ง ได้ผลงานตามแผน
 2. **งานพัฒนาสถาบันเกษตรกร**
 - โครงการฝึกอบรมเศรษฐกิจการเงินขั้นพื้นฐานแก่สมาชิกสหกรณ์ วางแผนอบรมให้กับสมาชิก สหกรณ์ จำนวน 5 แห่ง รวม 145 ราย ได้ผลงานตามแผนร้อยละ 100
 - โครงการพัฒนามาตรฐานการบัญชีแก่สหกรณ์และกลุ่มเกษตรกร
 - อบรม จำนวน 10 แห่ง 10 ราย ได้ผลงานตามแผนร้อยละ 100
 - กำกับแนะนำ สอนแนะนำการจัดทำบัญชี จำนวน 10 แห่ง 20 ครั้ง ได้ผลงานตามแผนร้อยละ 100
 - ติดตามประเมินผล จำนวน 10 แห่ง 10 ครั้ง ได้ผลงานตามแผน ร้อยละ 100



■ โครงการพัฒนาวิสาหกิจชุมชนสู่ความเป็นมืออาชีพ

กลุ่มใหม่

- ประเมินความพร้อม จำนวน 3 แห่ง 3 ครั้ง ได้ผลงานตามแผนร้อยละ 100
- วางรูปแบบบัญชี จำนวน 3 แห่ง 3 ครั้ง ได้ผลงานตามแผน ร้อยละ 100
- วางระบบการควบคุมภายใน จำนวน 3 แห่ง 3 ครั้ง ได้ผลงานตามแผน ร้อยละ 100
- กำกับสอนแนะและติดตามการจัดทำบัญชี จำนวน 3 แห่ง 15 ครั้ง ได้ผลงานตามแผน ร้อยละ 100

กลุ่มต่อเนื่อง

- ประเมินความพร้อม จำนวน 5 แห่ง 5 ครั้ง ได้ผลงานตามแผนร้อยละ 100
- วางรูปแบบบัญชี จำนวน 5 แห่ง 5 ครั้ง ได้ผลงานตามแผน ร้อยละ 100
- วางระบบการควบคุมภายใน จำนวน 5 แห่ง 5 ครั้ง ได้ผลงานตามแผน ร้อยละ 100
- กำกับสอนแนะและติดตามการจัดทำบัญชี จำนวน 5 แห่ง 25 ครั้ง ได้ผลงานตามแผน ร้อยละ 100



3. งานสอนบัญชีรายบุคคล

- โครงการพัฒนาศักยภาพด้านบัญชีแก่สมาชิกสหกรณ์และประชาชนกลุ่มเป้าหมาย(ทำบัญชีได้ใช้บัญชีเป็น)
 - อบรมสมาชิกสหกรณ์ จำนวน 300 ราย ได้ผลงานตามแผน ร้อยละ 100
 - กำกับแนะนำการจัดทำบัญชี จำนวน 210 ราย ได้ผลงานตามแผน ร้อยละ 100
 - ติดตามการจัดทำบัญชี จำนวน 210 ราย ได้ผลงานตามแผน ร้อยละ 100
- โครงการพัฒนาศักยภาพด้านบัญชีแก่สมาชิกสหกรณ์และประชาชนกลุ่มเป้าหมาย (ทำบัญชีอย่างยั่งยืน)
 - อบรมสมาชิกสหกรณ์ จำนวน 150 ราย ได้ผลงานตามแผน ร้อยละ 100
 - กำกับแนะนำการจัดทำบัญชี จำนวน 105 ราย ได้ผลงานตามแผน ร้อยละ 100
 - ติดตามการจัดทำบัญชี จำนวน 105 ราย ได้ผลงานตามแผน ร้อยละ 100
- โครงการเสริมสร้างการจัดทำบัญชีครัวเรือนเพื่อการจัดการเศรษฐกิจระดับครัวเรือน
 - อบรมครูบัญชี จำนวน 35 ราย ได้ผลงานตามแผน ร้อยละ 100
 - อบรมเกษตรกร จำนวน 1,060 ราย ได้ผลงานตามแผน ร้อยละ 100
 - ติดตามการจัดทำบัญชี จำนวน 742 ราย ได้ผลงานตามแผน ร้อยละ 100
- โครงการพัฒนาเกษตรกรมั่งคั่ง (เกษตรกรอินทรีย์)
 - อบรมครูบัญชี จำนวน 1 ราย ได้ผลงานตามแผน ร้อยละ 100
 - อบรมเกษตรกร จำนวน 30 ราย ได้ผลงานตามแผน ร้อยละ 100
 - กำกับแนะนำการจัดทำบัญชี จำนวน 21 ราย ได้ผลงานตามแผน ร้อยละ 100
 - ติดตามการจัดทำบัญชีต้นทุนฯ จำนวน 21 ราย ได้ผลงานตามแผน ร้อยละ 100

- โครงการระบบส่งเสริมการเกษตรแบบแปลงใหญ่
 - อบรมครูบัณฑิต จำนวน 24 ราย ได้ผลงานตามแผน ร้อยละ 100
 - อบรมเกษตรกร จำนวน 730 ราย ได้ผลงานตามแผน ร้อยละ 100
 - กำกับแนะนำการจัดทำบัญชี จำนวน 511 ราย ได้ผลงานตามแผน ร้อยละ 100
 - ติดตามการจัดทำบัญชีต้นทุนฯ จำนวน 511 ราย ได้ผลงานตามแผน ร้อยละ 100
- โครงการบริหารจัดการการผลิตสินค้าเกษตรตามแผนที่เกษตรกร เพื่อการบริหารจัดการเชิงรุก (Agri – Map)
 - อบรมครูบัณฑิต จำนวน 1 ราย ได้ผลงานตามแผน ร้อยละ 100
 - อบรมเกษตรกร จำนวน 30 ราย ได้ผลงานตามแผน ร้อยละ 100
 - กำกับแนะนำการจัดทำบัญชี จำนวน 21 ราย ได้ผลงานตามแผน ร้อยละ 100
 - ติดตามการจัดทำบัญชีต้นทุนฯ จำนวน 21 ราย ได้ผลงานตามแผน ร้อยละ 100
- โครงการศูนย์เรียนรู้การเพิ่มประสิทธิภาพการผลิตสินค้าเกษตร (ศพก.)
 - พัฒนาฐานเรียนรู้ประจำศูนย์ จำนวน 13 ศูนย์ ได้ผลงานตามแผน ร้อยละ 100
 - อบรมครูบัณฑิต จำนวน 13 ราย ได้ผลงานตามแผน ร้อยละ 100
- โครงการเกษตรทฤษฎีใหม่
 - อบรมครูบัณฑิต จำนวน 20 ราย ได้ผลงานตามแผน ร้อยละ 100
 - อบรมเกษตรกร จำนวน 615 ราย ได้ผลงานตามแผน ร้อยละ 100
 - กำกับแนะนำการจัดทำบัญชี จำนวน 431 ราย ได้ผลงานตามแผน ร้อยละ 100
 - ติดตามการจัดทำบัญชีต้นทุนฯ จำนวน 431 ราย ได้ผลงานตามแผน ร้อยละ 100



4. งานตามโครงการพระราชดำริ

- โครงการพัฒนาเด็กและเยาวชน ตามพระราชดำริสมเด็จพระกนิษฐาธิราชเจ้า กรมสมเด็จพระเทพรัตนราชสุดาฯ สยามบรมราชกุมารี
กิจกรรมสหกรณ์นักเรียน
กลุ่มจัดทำบัญชีสหกรณ์นักเรียนไม่ได้
 - อบรมบัญชีกิจกรรมสหกรณ์นักเรียน จำนวน 5 ราย ได้ผลงานตามแผน ร้อยละ 100
 - สอนแนะนำการจัดทำบัญชี จำนวน 5 ราย ได้ผลงานตามแผน ร้อยละ 100
 - กำกับแนะนำการจัดทำบัญชี จำนวน 5 ราย ได้ผลงานตามแผน ร้อยละ 100
 - ติดตามการจัดทำบัญชี จำนวน 5 ราย ได้ผลงานตามแผน ร้อยละ 100
 กลุ่มจัดทำบัญชีสหกรณ์นักเรียนได้ แต่ทำรายงานทางการเงินไม่ได้
 - อบรมบัญชีกิจกรรมสหกรณ์นักเรียน จำนวน 40 ราย ได้ผลงานตามแผน ร้อยละ 100
 - สอนแนะนำการจัดทำบัญชี จำนวน 40 ราย ได้ผลงานตามแผน ร้อยละ 100
 - กำกับแนะนำการจัดทำบัญชี จำนวน 40 ราย ได้ผลงานตามแผน ร้อยละ 100
 - ติดตามการจัดทำบัญชี จำนวน 40 ราย ได้ผลงานตามแผน ร้อยละ 100กิจกรรมบัญชีต้นกล้าเศรษฐกิจพอเพียง
 - สอนแนะนำการจัดทำบัญชี จำนวน 360 ราย ได้ผลงานตามแผน ร้อยละ 100
 - ติดตามการจัดทำบัญชี จำนวน 36 ราย ได้ผลงานตามแผน ร้อยละ 100
- โครงการคลินิกเกษตรเคลื่อนที่
 - คลินิกเกษตรเคลื่อนที่ จำนวน 4 ครั้ง ได้ผลงานตามแผน ร้อยละ 100
 - จังหวัดเคลื่อนที่ จำนวน 8 ครั้ง ได้ผลงาน 4 ครั้ง ได้ผลงานตามแผนร้อยละ 50
เนื่องจากจังหวัดลำปางเลื่อนการจัดกิจกรรมโดยไม่มีกำหนด



■ งานมาตรฐานการสอบบัญชี

- ควบคุมคุณภาพงานสอบบัญชีโดยการสอบทานและให้ความเห็นชอบในผลงานของผู้สอบบัญชีให้เป็นไปตามมาตรฐานการสอบบัญชี
- สอบทานความถูกต้องของการกำหนดแนวการสอบบัญชี การปฏิบัติงานตรวจสอบ การแสดงความเห็นต่องบการเงินและการจัดทำรายงานการสอบบัญชีของผู้สอบบัญชี จากกระดาษทำการ งบการเงิน และเปิดเผยข้อมูลรวมทั้งรายงานการสอบบัญชี
- สอบทานวิเคราะห์และประเมินผลการดำเนินงานของสหกรณ์และกลุ่มเกษตรกรจากรายงานการสอบบัญชี งบการเงินและกระดาษทำการของสหกรณ์และกลุ่มเกษตรกร
- สรุปและแจ้งผลการวิเคราะห์ฐานการเงินเพื่อสหกรณ์และกลุ่มเกษตรกรนำไปใช้ประโยชน์ในการบริหารจัดการ



■ งานเทคโนโลยีสารสนเทศ

- ส่งเสริมการใช้เทคโนโลยีสารสนเทศการเงินการบัญชีของสหกรณ์ด้วยโปรแกรมระบบบัญชีสหกรณ์ครบวงจร (FAS)
 1. สหกรณ์เครดิตยูเนียนก้าวหน้าสันติธรรม จำกัด
 2. สหกรณ์เครดิตยูเนียนเกาะคา จำกัด
- ปรับเปลี่ยนเวอร์ชันสำหรับสหกรณ์ที่ใช้งานโปรแกรมระบบสินค้าให้เป็นเวอร์ชัน 2.2
 1. สหกรณ์การเกษตรศุภนิมิตแจ้ห่มจำกัด
- ปรับเปลี่ยนโปรแกรมระบบบัญชีสหกรณ์ออมทรัพย์ให้เป็นเวอร์ชัน 3.0
 1. สหกรณ์เครดิตยูเนียนบ้านกล้วยหลวง จำกัด
 2. สหกรณ์เครดิตยูเนียนการเคหะนครลำปาง จำกัด
 3. สหกรณ์ออมทรัพย์โรงเรียนตำรวจภูธร5 จำกัด
- ส่งเสริมการใช้ Smart 4M จำนวน 15 แห่ง



ข้อบกพร่องทางการเงินการบัญชี

ประเภท	เงินสดขาดบัญชี		ลูกหนี้ปฏิเสธหนี้		สินค้าขาดบัญชี		อื่นๆ (เงินฝากบุคคลภายนอก)	
	แห่ง	จำนวนเงิน	แห่ง	จำนวนเงิน	แห่ง	จำนวนเงิน	แห่ง	จำนวนเงิน
สหกรณ์	3	14,638,166.81	2	853,679.17	3	165,315.00	1	56,870,442.42
กลุ่ม เกษตรกร	5	235,486.61	1	21,875.00	2	27,020.00	-	-
รวม	8	14,873,653.42	3	875,554.17	5	192,335.00	1	56,870,442.42

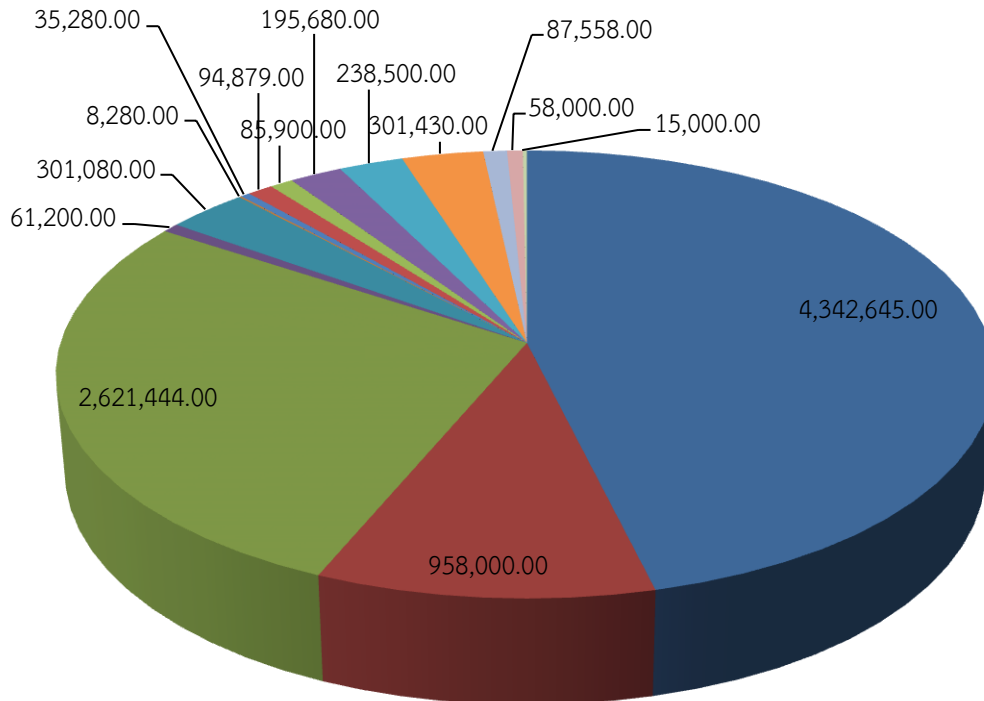
สรุปข้อบกพร่องที่ยังขดใช้ไม่แล้วเสร็จ

สหกรณ์	9 แห่ง	เป็นเงิน	72,527,603.40 บาท
กลุ่มเกษตรกร	8 แห่ง	เป็นเงิน	284,381.61 บาท
รวมทั้งสิ้น	17 แห่ง	รวมเป็นเงิน	72,811,985.01 บาท

การใช้จ่ายงบประมาณ

งาน / โครงการ	ได้รับจัดสรร	เบิกจ่าย	ร้อยละ
งบบุคลากร	4,342,645.00	4,342,645.00	100
งบลงทุน	958,000.00	958,000.00	100
งบดำเนินงาน	4,104,231.00	4,104,231.00	100
<ul style="list-style-type: none"> ● สหกรณ์และกลุ่มเกษตรกรได้รับการพัฒนา 	2,621,444.00	2,621,444.00	100
<ul style="list-style-type: none"> ● พัฒนาศักยภาพด้านการบัญชีแก่สมาชิกสหกรณ์และประชาชนกลุ่มเป้าหมาย 	61,200.00	61,200.00	100
<ul style="list-style-type: none"> ● โครงการระบบส่งเสริมการเกษตรแบบแปลงใหญ่ 	301,080.00	301,080.00	100
<ul style="list-style-type: none"> ● โครงการพัฒนาเกษตรกรรมยั่งยืน 	8,280.00	8,280.00	100
<ul style="list-style-type: none"> ● โครงการบริหารจัดการการผลิตสินค้าเกษตรตามแผนที่เกษตรเพื่อการบริหารจัดการเชิงรุก (Agri-map) 	35,280.00	35,280.00	100
<ul style="list-style-type: none"> ● โครงการพัฒนาวิสาหกิจสู่ความเป็นมืออาชีพ 	94,879.00	94,879.00	100
<ul style="list-style-type: none"> ● โครงการส่งเสริมการดำเนินงานอันเนื่องมาจากพระราชดำริ 	85,900.00	85,900.00	100
<ul style="list-style-type: none"> ● โครงการเสริมสร้างการจัดทำบัญชีครัวเรือนเพื่อการจัดการเศรษฐกิจระดับครัวเรือน 	195,680.00	195,680.00	100
<ul style="list-style-type: none"> ● โครงการศูนย์เรียนรู้การเพิ่มประสิทธิภาพการผลิตสินค้าเกษตร 	238,500.00	238,500.00	100
<ul style="list-style-type: none"> ● โครงการส่งเสริมการจัดทำบัญชีต้นทุนอาชีพแก่เกษตรกรที่น้อมนำหลักทฤษฎีใหม่ 	301,430.00	301,430.00	100
<ul style="list-style-type: none"> ● พัฒนามาตรฐานการบัญชีแก่สหกรณ์และกลุ่มเกษตรกร 	87,558.00	87,558.00	100
<ul style="list-style-type: none"> ● กิจกรรมฝึกอบรมเศรษฐกิจการเงินขึ้นพื้นฐานแก่สมาชิกสหกรณ์ 	58,000.00	58,000.00	100
<ul style="list-style-type: none"> ● ตรวจสอบความถูกต้องในการทำธุรกรรมทางการเงินระหว่างสมาชิกสหกรณ์และสมาชิก 	15,000.00	15,000.00	100
<ul style="list-style-type: none"> ● รวมทั้งสิ้น 	9,404,876.00	9,404,876.00	100

งบประมาณที่ได้รับจัดสรรทั้งสิ้น 9,404,876.00 บาท



- งบบุคลากร
- งบลงทุน
- สหกรณ์และกลุ่มเกษตรกรได้รับการพัฒนา
- พัฒนาศักยภาพด้านการบัญชีแก่สมาชิกสหกรณ์และประชาชนกลุ่มเป้าหมาย
- โครงการระบบส่งเสริมการเกษตรแบบแปลงใหญ่
- โครงการพัฒนาเกษตรกรรายยั่งยืน
- โครงการบริหารจัดการการผลิตสินค้าเกษตรตามแผนที่เกษตรเพื่อการบริหารจัดการเชิงรุก (Agri-map)
- โครงการพัฒนาวิสาหกิจสู่ความเป็นมืออาชีพ
- โครงการส่งเสริมการค้าเนืองงานอันเนื่องมาจากพระราชดำริ
- โครงการเสริมสร้างการจัดทำบัญชีครัวเรือนเพื่อการจัดการเศรษฐกิจระดับครัวเรือน
- โครงการศูนย์เรียนรู้การเพิ่มประสิทธิภาพการผลิตสินค้าเกษตร
- โครงการส่งเสริมการจัดทำบัญชีต้นทุนอาชีพแก่เกษตรกรที่น้อมนำหลักทฤษฎีใหม่
- พัฒนามาตรฐานการบัญชีแก่สหกรณ์และกลุ่มเกษตรกร
- กิจกรรมฝึกอบรมเศรษฐกิจการเงินขั้นพื้นฐานแก่สมาชิกสหกรณ์
- ตรวจสอบความถูกต้องในการทำธุรกรรมทางการเงินระหว่างสมาชิกสหกรณ์และสมาชิก

ผลการดำเนินงานและฐานะการเงินของสหกรณ์และกลุ่มเกษตรกรในจังหวัดลำปาง ประจำปีงบประมาณ 2563

จากภาวะเศรษฐกิจของประเทศไทยในปัจจุบันที่ยังคงฟื้นตัวแบบค่อยเป็นค่อยไป ตามการใช้เงินของภาครัฐในโครงการต่าง ๆ และนโยบายกระตุ้นเศรษฐกิจที่มุ่งเน้นการเพิ่มรายได้และลดค่าครองชีพให้กับประชาชนผ่านโครงการต่าง ๆ ในระบบสถาบันเกษตรกร ส่งผลให้ธุรกิจภาคสหกรณ์เริ่มดีขึ้น แม้ว่าในปีที่ผ่านมาภาคเกษตรตกต่ำ จนส่งผลให้รายได้ของเกษตรกรปรับตัวลดลง สัดส่วนของหนี้สินของครัวเรือนอยู่ในระดับสูงและมีแนวโน้มที่จะเป็นหนี้ที่ไม่ก่อให้เกิดรายได้เพิ่มขึ้นก็ตาม

ผลการดำเนินงานและฐานะการเงินของสหกรณ์และกลุ่มเกษตรกรในจังหวัดลำปาง ที่ผ่านการตรวจสอบบัญชีและการแสดงความเห็นต่องบการเงินจากผู้สอบบัญชีสหกรณ์แล้วเสร็จในรอบปีงบประมาณ 2563 โดยรวบรวมข้อมูลจากระบบสารสนเทศทางการเงินของสหกรณ์และกลุ่มเกษตรกรของกรมตรวจบัญชีสหกรณ์และประมวลผลข้อมูลถึงวันที่ 30 กันยายน 2563 มีสหกรณ์และกลุ่มเกษตรกรจำนวนทั้งสิ้น 143 แห่ง มีสมาชิกทั้งหมด 156,301 คน ทุนดำเนินงานรวมทั้งสิ้นปีปัจจุบัน 27,669.98 ล้านบาท ปีก่อน 26,237.92 ล้านบาท เพิ่มขึ้น 1,432.06 ล้านบาท หรือเพิ่มขึ้นร้อยละ 5.46 และมูลค่าธุรกิจรวมปีปัจจุบัน 11,534.22 ล้านบาท ปีก่อน 12,212.63 ล้านบาท ลดลง 678.41 ล้านบาท หรือลดลงร้อยละ 5.55 โดยมีรายละเอียดดังนี้

1. สภาพการดำเนินงานของสหกรณ์และกลุ่มเกษตรกร

1.1 จำนวนสหกรณ์และกลุ่มเกษตรกร

สหกรณ์และกลุ่มเกษตรกรในจังหวัดลำปาง จำนวน 143 แห่ง ประกอบด้วยสหกรณ์ภาคเกษตร 46 แห่ง คิดเป็นร้อยละ 32.17 สหกรณ์นอกภาคเกษตร จำนวน 33 แห่ง คิดเป็นร้อยละ 23.08 และกลุ่มเกษตรกร 64 แห่ง คิดเป็นร้อยละ 44.75 โดยมีรายละเอียดดังนี้

1. สหกรณ์การเกษตร	จำนวน 35 แห่ง
2. สหกรณ์นิคม	จำนวน 1 แห่ง
3. สหกรณ์บริการ	จำนวน 10 แห่ง
4. สหกรณ์ร้านค้า	จำนวน 2 แห่ง
5. สหกรณ์ออมทรัพย์	จำนวน 9 แห่ง
6. สหกรณ์เครดิตยูเนียน	จำนวน 22 แห่ง
7. กลุ่มเกษตรกร	จำนวน 64 แห่ง

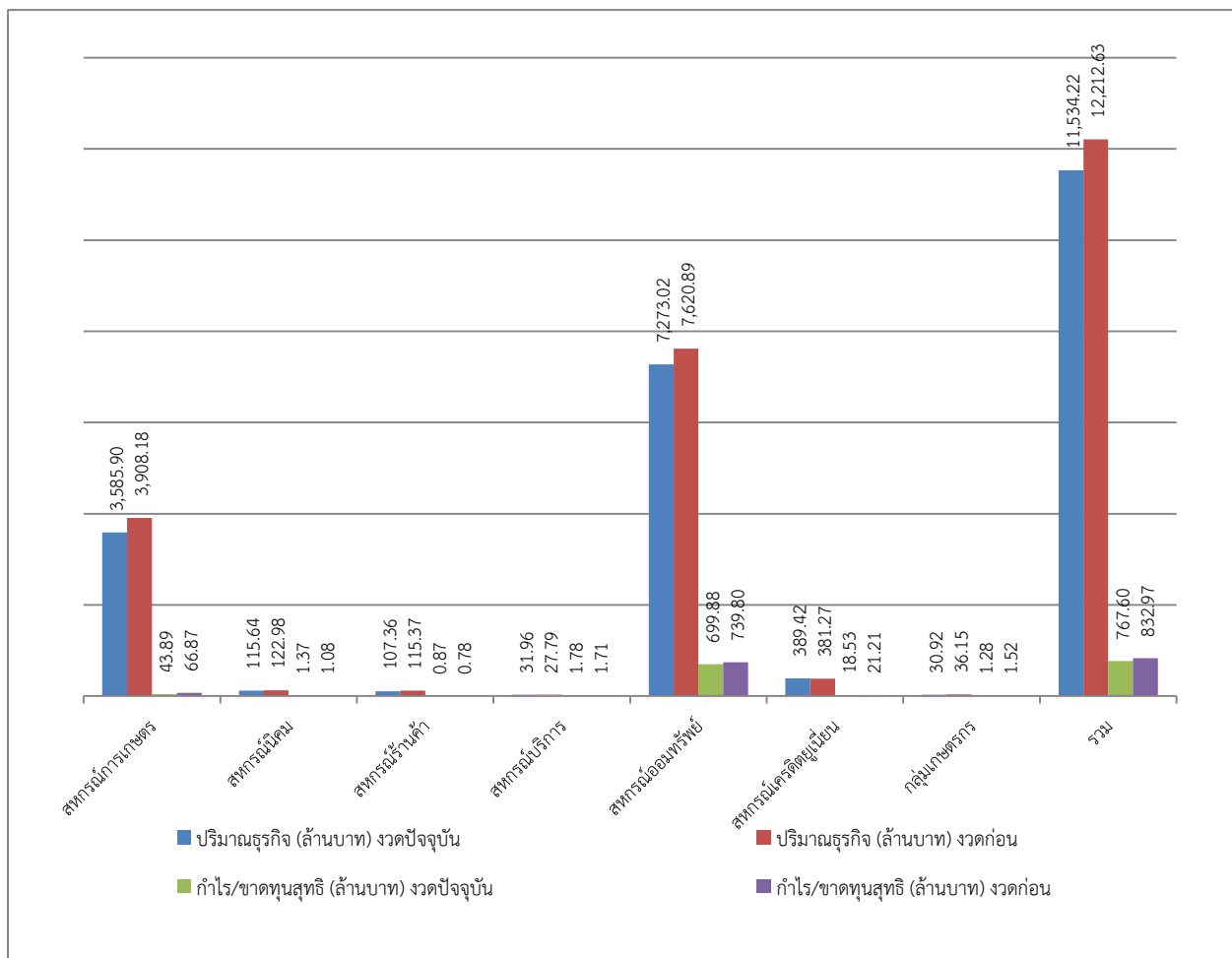
1.2 จำนวนสมาชิก

จำนวนสมาชิกสหกรณ์และกลุ่มเกษตรกรในจังหวัดลำปาง ณ วันที่ 30 กันยายน 2563 มีจำนวนรวมทั้งสิ้น 156,301 คนโดยพบว่าสหกรณ์การเกษตรมีจำนวนสมาชิกมากที่สุด จำนวน 106,257 คน หรือร้อยละ 67.98 รองลงมาคือสหกรณ์ออมทรัพย์ จำนวน 20,135 คน หรือร้อยละ 12.88 สหกรณ์เครดิตยูเนียน จำนวน 16,623 คน หรือร้อยละ 10.64 สหกรณ์ร้านค้า จำนวน 3,338 คน หรือร้อยละ 2.13 สหกรณ์นิคม จำนวน 2,181 คน หรือร้อยละ 1.40 สหกรณ์บริการ จำนวน 1,624 คน หรือร้อยละ 1.04 และกลุ่มเกษตรกร จำนวน 6,143 คน หรือร้อยละ 3.93

2. ธุรกิจของสหกรณ์และกลุ่มเกษตรกร

สหกรณ์และกลุ่มเกษตรกรดำเนินธุรกิจสำหรับปีงบประมาณ 2563 มีมูลค่าทั้งสิ้น 11,534.22 ล้านบาท เมื่อเทียบกับการดำเนินธุรกิจในภาพรวมกับปี 2562 พบว่าลดลง 678.41 ล้านบาท หรือลดลงร้อยละ 5.55 ประกอบกับภาวะเศรษฐกิจในปัจจุบันที่อัตราดอกเบี้ยเงินฝากธนาคารพาณิชย์ทั่วไปต่ำกว่าอัตราดอกเบี้ยเงินรับฝากในระบบสหกรณ์ อาจส่งผลให้เกิดการไหลของเงินทุนเข้าสู่ระบบสหกรณ์เพิ่มขึ้น ดังนั้นสหกรณ์จึงควรระมัดระวังในการบริหารจัดการแหล่งเงินทุน

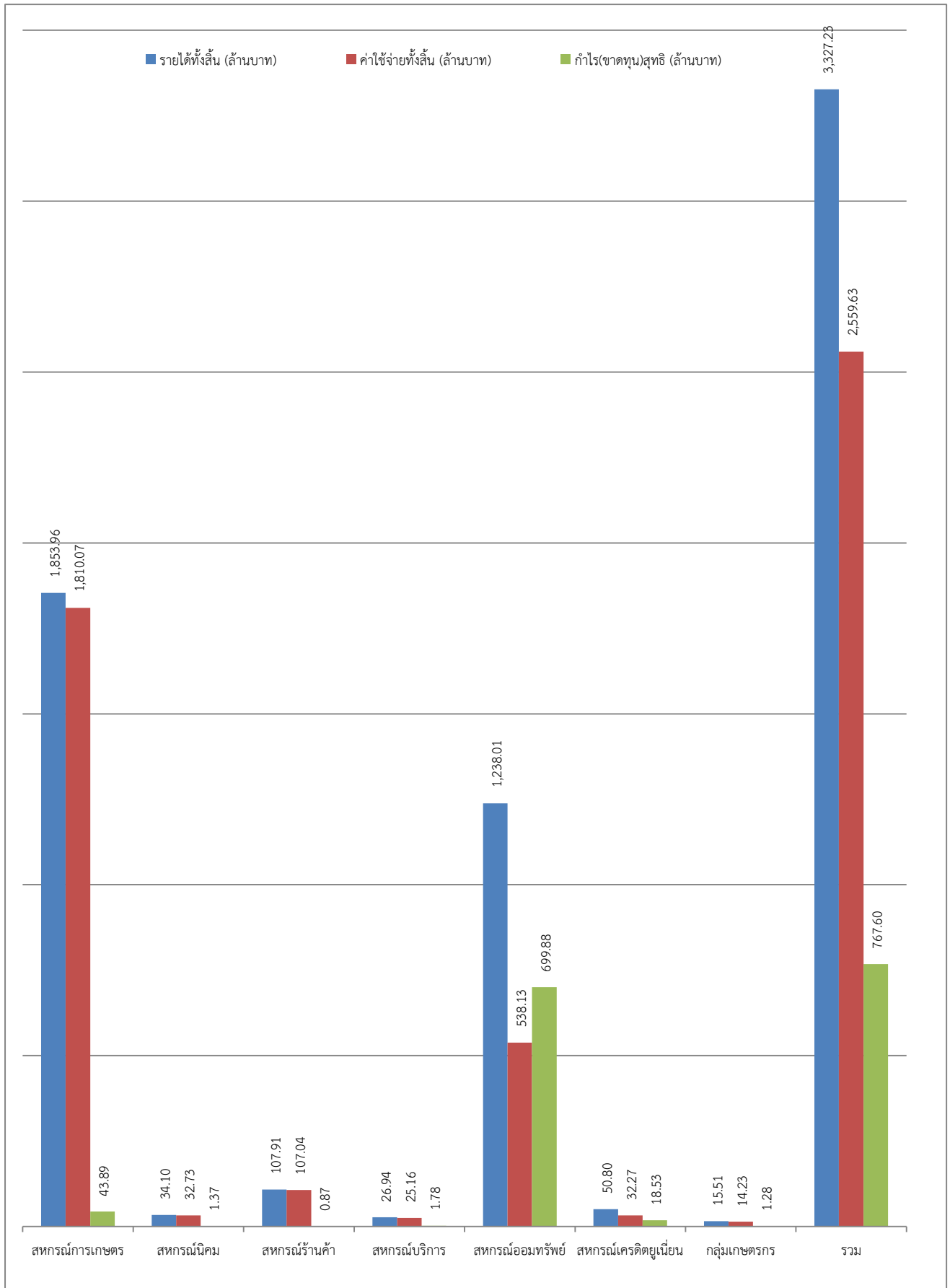
สหกรณ์		จำนวนสมาชิก (คน)	ปริมาณธุรกิจ (ล้านบาท)		กำไร/ขาดทุนสุทธิ	กำไร/ขาดทุนสุทธิ
			งวดปัจจุบัน	งวดก่อน	(ล้านบาท) งวดปัจจุบัน	(ล้านบาท) งวดก่อน
ประเภท	จำนวน(แห่ง)					
สหกรณ์การเกษตร	35	106,257	3,585.90	3,908.18	43.89	66.87
สหกรณ์นิคม	1	2,181	115.64	122.98	1.37	1.08
สหกรณ์ร้านค้า	2	3,338	107.36	115.37	0.87	0.78
สหกรณ์บริการ	10	1,624	31.96	27.79	1.78	1.71
สหกรณ์ออมทรัพย์	9	20,135	7,273.02	7,620.89	699.88	739.80
สหกรณ์เครดิตยูเนียน	22	16,623	389.42	381.27	18.53	21.21
กลุ่มเกษตรกร	64	6,143	30.92	36.15	1.28	1.52
รวม	143	156,301	11,534.22	12,212.63	767.60	832.97



3. ผลการดำเนินงานของสหกรณ์และกลุ่มเกษตรกร

ผลการดำเนินงานของสหกรณ์และกลุ่มเกษตรกรปีงบประมาณ 2563 สหกรณ์และกลุ่มเกษตรกรมีรายได้รวม 3,327.23 ล้านบาท มีค่าใช้จ่ายรวม 2,559.63 ล้านบาท สหกรณ์ออมทรัพย์มีผลการดำเนินงานมีกำไรสุทธิสูงสุดในภาพรวมของจังหวัดลำปาง จำนวน 699.88 ล้านบาท รองลงมาเป็นสหกรณ์การเกษตรมีผลการดำเนินงานมีกำไรสุทธิ จำนวน 43.89 ล้านบาท ส่งผลให้ ณ วันที่ 30 กันยายน 2563 สหกรณ์ในจังหวัดลำปางมีกำไรสุทธิรวมทั้งสิ้น 767.60 ล้านบาท

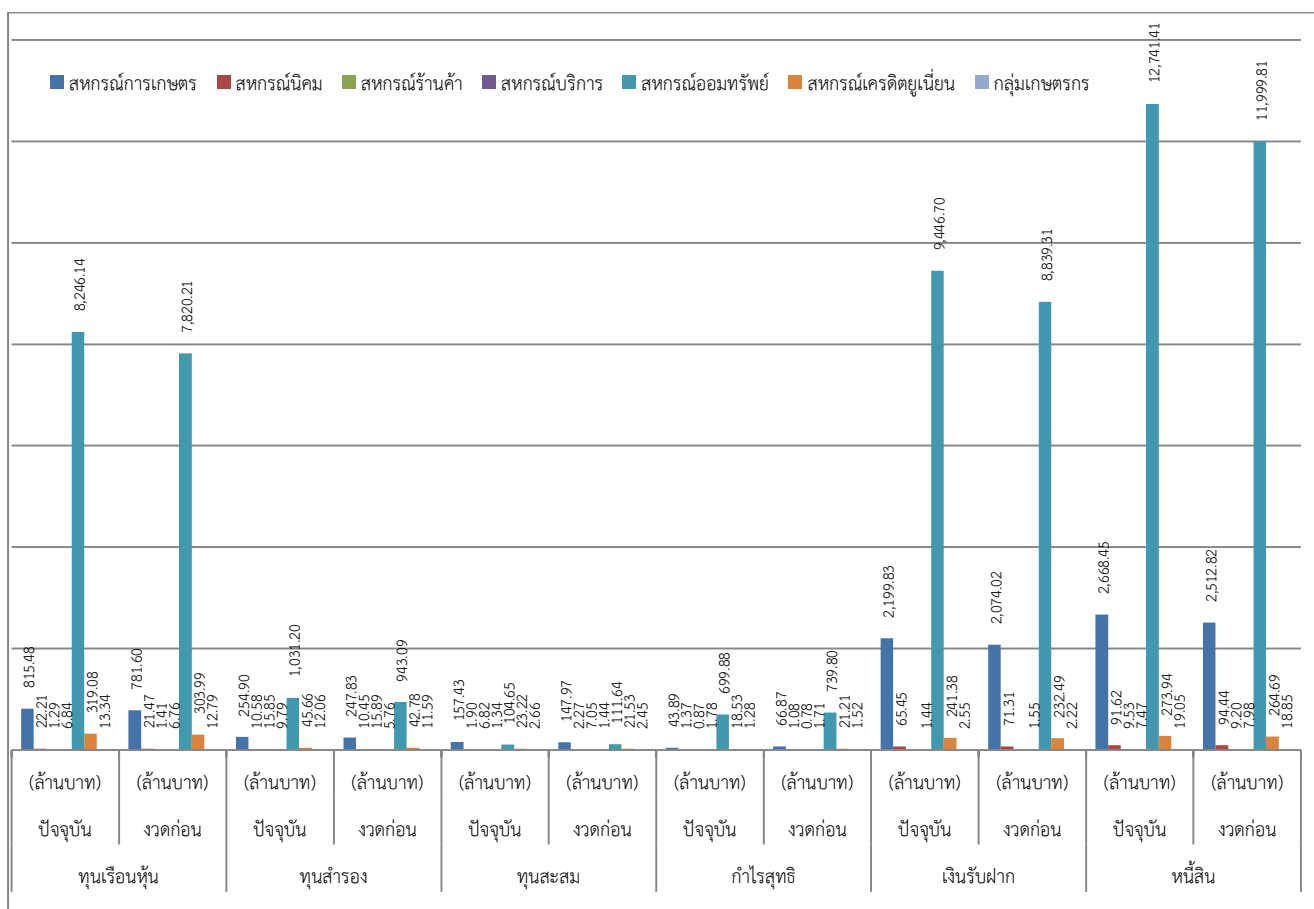
สหกรณ์		จำนวนสมาชิก	รายได้ทั้งสิ้น	ค่าใช้จ่ายทั้งสิ้น	กำไร(ขาดทุน)สุทธิ
ประเภท	จำนวน(แห่ง)	(คน)	(ล้านบาท)	(ล้านบาท)	(ล้านบาท)
สหกรณ์การเกษตร	35	106,257	1,853.96	1,810.07	43.89
สหกรณ์นิคม	1	2,181	34.10	32.73	1.37
สหกรณ์ร้านค้า	2	3,338	107.91	107.04	0.87
สหกรณ์บริการ	10	1,624	26.94	25.16	1.78
สหกรณ์ออมทรัพย์	9	20,135	1,238.01	538.13	699.88
สหกรณ์เครดิตยูเนียน	22	16,623	50.80	32.27	18.53
กลุ่มเกษตรกร	64	6,143	15.51	14.23	1.28
รวม	143	156,301	3,327.23	2,559.63	767.60



4. ทุนดำเนินงานของสหกรณ์และกลุ่มเกษตรกร

ณ วันที่ 30 กันยายน 2563 สหกรณ์และกลุ่มเกษตรกรในจังหวัดลำปาง มีทุนดำเนินงานดังนี้

สหกรณ์		จำนวนสมาชิก (คน)	ทุนเรือนหุ้น		ทุนสำรอง		ทุนสะสม		กำไรสุทธิ		เงินรับฝาก		หนี้สิน	
ประเภท	จำนวน (แห่ง)		ปัจจุบัน (ล้านบาท)	งวดก่อน (ล้านบาท)	ปัจจุบัน (ล้านบาท)	งวดก่อน (ล้านบาท)	ปัจจุบัน (ล้านบาท)	งวดก่อน (ล้านบาท)	ปัจจุบัน (ล้านบาท)	งวดก่อน (ล้านบาท)	ปัจจุบัน (ล้านบาท)	งวดก่อน (ล้านบาท)	ปัจจุบัน (ล้านบาท)	งวดก่อน (ล้านบาท)
สหกรณ์การเกษตร	35	106,257	815.48	781.60	254.90	247.83	157.43	147.97	43.89	66.87	2,199.83	2,074.02	2,668.45	2,512.82
สหกรณ์นิคม	1	2,181	22.21	21.47	10.58	10.45	1.90	2.27	1.37	1.08	65.45	71.31	91.62	94.44
สหกรณ์ร้านค้า	2	3,338	1.29	1.41	15.85	15.89	6.82	7.05	0.87	0.78			9.53	9.20
สหกรณ์บริการ	10	1,624	6.84	6.76	9.79	5.76	1.34	1.44	1.78	1.71	1.44	1.55	7.47	7.98
สหกรณ์ออมทรัพย์	9	20,135	8,246.14	7,820.21	1,031.20	943.09	104.65	111.64	699.88	739.80	9,446.70	8,839.31	12,741.41	11,999.81
สหกรณ์เครดิตยูเนียน	22	16,623	319.08	303.99	45.66	42.78	23.22	21.53	18.53	21.21	241.38	232.49	273.94	264.69
กลุ่มเกษตรกร	64	6,143	13.34	12.79	12.06	11.59	2.66	2.45	1.28	1.52	2.55	2.22	19.05	18.85
รวม	143	156,301	9,424.38	8,948.23	1,380.04	1,277.39	298.02	294.35	767.60	832.97	11,957.35	11,220.90	15,811.47	14,907.79



5.ฐานะการเงินของสหกรณ์และกลุ่มเกษตรกร

5.1 สินทรัพย์

สหกรณ์และกลุ่มเกษตรกรมีสินทรัพย์รวมทั้งสิ้นปีปัจจุบัน 27,669.98 ล้านบาท สินทรัพย์รวมทั้งสิ้นปีก่อน 26,237.92 ล้านบาท เพิ่มขึ้น 1,432.06 ล้านบาท หรือเพิ่มขึ้นร้อยละ 5.46

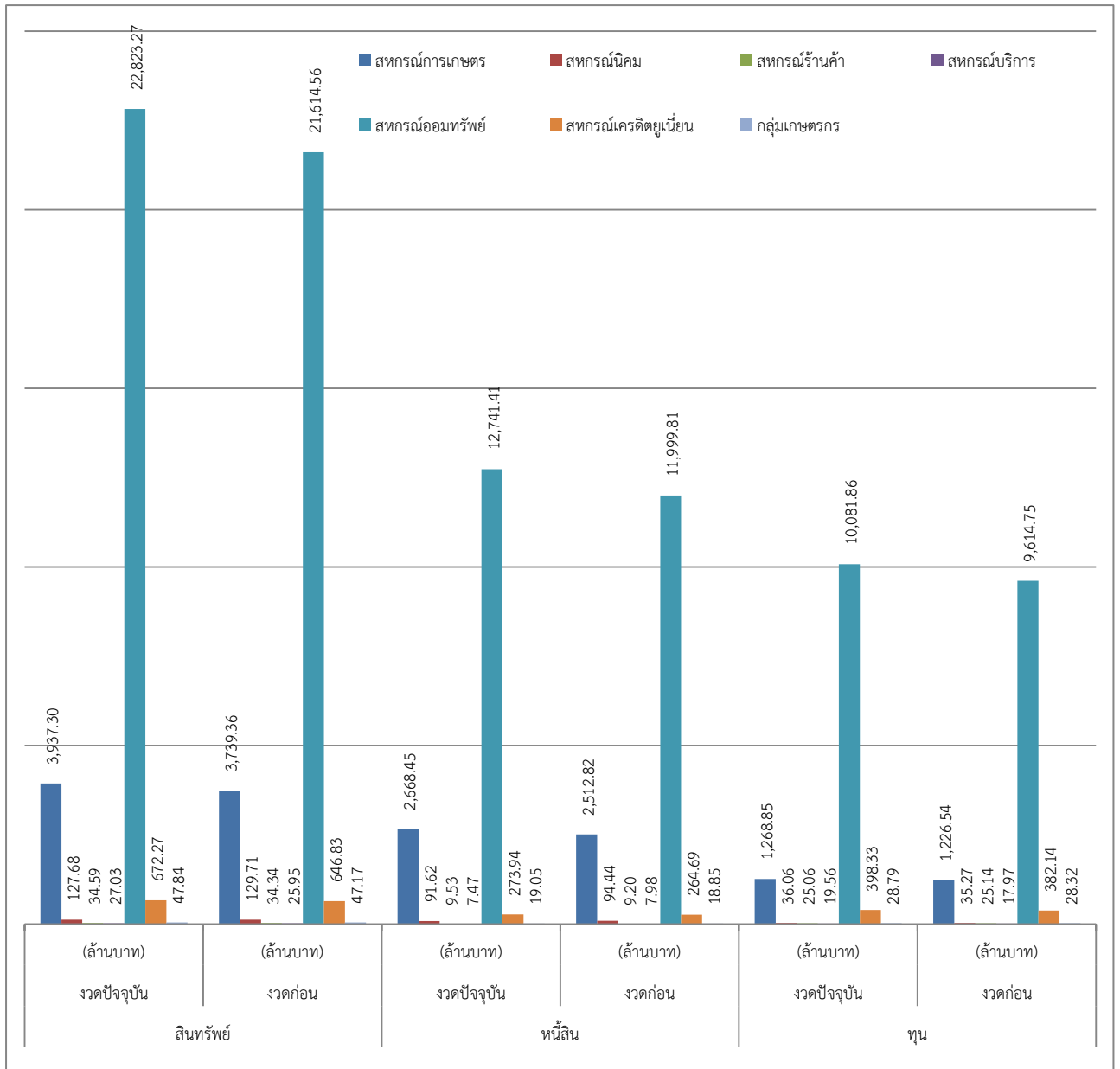
5.2 หนี้สิน

สหกรณ์และกลุ่มเกษตรกรมีหนี้สินรวมทั้งสิ้นปีปัจจุบัน 15,811.47 ล้านบาท หนี้สินรวมทั้งสิ้นปีก่อน 14,907.79 ล้านบาท เพิ่มขึ้น 903.68 ล้านบาท หรือเพิ่มขึ้นร้อยละ 6.06

5.3 ทุนของสหกรณ์และกลุ่มเกษตรกร

ทุนของสหกรณ์และกลุ่มเกษตรกรรวมทั้งสิ้นปีปัจจุบัน 11,858.51 ล้านบาท ทุนทั้งสิ้นปีก่อน 11,330.13 ล้านบาท เพิ่มขึ้น 528.38 ล้านบาท หรือเพิ่มขึ้นร้อยละ 4.66

สหกรณ์		สินทรัพย์		หนี้สิน		ทุน	
ประเภท	จำนวน(แห่ง)	งวดปัจจุบัน (ล้านบาท)	งวดก่อน (ล้านบาท)	งวดปัจจุบัน (ล้านบาท)	งวดก่อน (ล้านบาท)	งวดปัจจุบัน (ล้านบาท)	งวดก่อน (ล้านบาท)
สหกรณ์การเกษตร	35	3,937.30	3,739.36	2,668.45	2,512.82	1,268.85	1,226.54
สหกรณ์นิคม	1	127.68	129.71	91.62	94.44	36.06	35.27
สหกรณ์ร้านค้า	2	34.59	34.34	9.53	9.20	25.06	25.14
สหกรณ์บริการ	10	27.03	25.95	7.47	7.98	19.56	17.97
สหกรณ์ออมทรัพย์	9	22,823.27	21,614.56	12,741.41	11,999.81	10,081.86	9,614.75
สหกรณ์เครดิตยูเนียน	22	672.27	646.83	273.94	264.69	398.33	382.14
กลุ่มเกษตรกร	64	47.84	47.17	19.05	18.85	28.79	28.32
รวม	143	27,669.98	26,237.92	15,811.47	14,907.79	11,858.51	11,330.13



ภาคผนวก

**รายนามข้าราชการ พนักงานราชการ และลูกจ้าง สำนักงานตรวจบัญชีสหกรณ์ลำปาง
ประจำปีงบประมาณ 2563**

ลำดับที่	ชื่อ - สกุล	ตำแหน่ง	หมายเหตุ
<u>ข้าราชการ</u>			
1	นายมานะ โภคินมาศ	นักวิชาการตรวจสอบบัญชีชำนาญการพิเศษ	หัวหน้าสำนักงานฯ
2	นางสาวนงลักษณ์ เครือจินจ้อย	นักวิชาการตรวจสอบบัญชีชำนาญการพิเศษ	
3	นางสิริกกุล พรหมสุรินทร์	นักวิชาการตรวจสอบบัญชีชำนาญการ	
4	นางจันทร์ฉาย มะทะ	เจ้าพนักงานตรวจสอบบัญชีชำนาญงาน	
5	นางภริมย์ญา วิเชียร	นักวิชาการตรวจสอบบัญชีชำนาญการ	
6	นางเกษสุณีย์ สรรพกิจกำจร	นักวิชาการตรวจสอบบัญชีชำนาญการ	
7	นางสาวอมรฤทัย แก้วใจ	นักวิชาการตรวจสอบบัญชีชำนาญการ	
8	นางสาวพิศาริณีย์ อินหันต์	นักวิชาการตรวจสอบบัญชีชำนาญการ	
9	นางสาวกมลรัช ผดุงกิจ	นักวิชาการตรวจสอบบัญชีปฏิบัติการ	
10	นายธนภัทร กำเนิด	นักวิชาการตรวจสอบบัญชีปฏิบัติการ	
11	นางสาวปรารถนา ใจหงอก	นักวิชาการตรวจสอบบัญชีปฏิบัติการ	
<u>พนักงานราชการ</u>			
1	นางเสาวนีย์ แสนจิตต์	นักวิชาการตรวจสอบบัญชี	
2	นางสาวณัฐกานต์ ศรีวิชัย	นักวิชาการตรวจสอบบัญชี	
3	นางสาวศรีสมร ปงปัญญา	นักวิชาการตรวจสอบบัญชี	
4	นางพัทธพิมล เป็งอินตา	นักวิชาการตรวจสอบบัญชี	
5	นางอัญชลิญา บัวทอง	นักวิชาการตรวจสอบบัญชี	
6	นางสาวปลื้มจิต เนตรสุวรรณ	นักวิชาการตรวจสอบบัญชี	
7	นางสาวดุจฤดี ไชยบุญเรือง	นักวิชาการตรวจสอบบัญชี	
8	นางสาวเยาวภา โภชาวัง	นักวิชาการตรวจสอบบัญชี	
9	นางสาวจิราพร ชัยสารสวัสดิ์	นักวิชาการตรวจสอบบัญชี	
10	นางสาวรวงคณา ไชยวงษา	นักวิชาการตรวจสอบบัญชี	
11	นางสาวชาลิณี แซ่ลิ้ม	นักวิชาการตรวจสอบบัญชี	
12	นางสาวศิริพร แซ่ลิ้ม	นักวิชาการตรวจสอบบัญชี	
13	นางสาวพัชรนันท์ ธนพฤตวิวงศ์	นักวิชาการตรวจสอบบัญชี	
14	นางสาวรุจิเรข กาวิละ	นักวิชาการตรวจสอบบัญชี	
15	นางสาวเพ็ญพร ธรรมเพชร	เจ้าหน้าที่ระบบงานคอมพิวเตอร์	

ลำดับที่	ชื่อ - สกุล	ตำแหน่ง	หมายเหตุ
<u>งานจ้างเหมาบริการ</u>			
1	นางสาวณัฐธิดา ปัญญาเปียง	พนักงานธุรการ	
2	นางสาวบุรณดา เนตรคำ	พนักงานธุรการ	
3	นางสาวพรติญา ปาระมี	เจ้าหน้าที่บันทึกข้อมูล	
4	นางสาวอรรมภา ขำอุปลัมภ์	เจ้าหน้าที่โครงการฯ	
5	นางสาวเสาวลักษณ์ ธรรมจันทร์	เจ้าหน้าที่โครงการฯ	
6	นายนิรุต วงศ์ปิ่นใจ	พนักงานขับรถยนต์	
7	นายวัชรา วรรณแสน	พนักงานขับรถยนต์	
8	นายเกรียงศักดิ์ ตันปะละ	พนักงานขับรถยนต์	
9	นายวิเชียร แลสันกลาง	พนักงานขับรถยนต์	
10	นายสงวน โกษาวัง	ยามรักษาการณ์	
11	นายสมชาย ต้อยวงศ์	ยามรักษาการณ์	
12	นางไข่ อินบุญส่ง	แม่บ้าน	
13	นายนิวัติ ทาชุ่ม	คนสวน	



ประวัติจังหวัดลำปาง

ลำปางเป็นเมืองสำคัญเมืองหนึ่งในล้านนาเป็นจุดศูนย์รวมทางด้านศิลปะ วัฒนธรรม สถาปัตยกรรมล้านนาอันโดดเด่น สมัยกรุงศรีอยุธยา อาณาจักรล้านนารวมไปถึงนครลำปางได้ตกเป็นเมืองขึ้นของพม่ามานานนับสองร้อยปี ดังนั้นสถาปัตยกรรม วัดวาอาราม โบราณสถานต่าง ๆ ในเมืองลำปางจึงได้รับอิทธิพลของศิลปะพม่าเห็นได้อย่างชัดเจน อาทิ วัดศรีชุม วัดพระแก้วดอนเต้าฯ ช่วงสมัยพม่าปกครองอาณาจักรล้านนารวมไปถึงเมืองลำปางไม่ได้สร้างคุณประโยชน์แก่บ้านเมือง มีหน้าซ้ำยังกระทำการย่ำยีข่มเหงชาวบ้านจนทำให้ชาวเมืองเกลียดชังไปทั่ว จนกระทั่งได้เกิดวีรบุรุษผู้กล้าแห่งบ้านปางยงคค (ปัจจุบันอยู่อำเภอห้างฉัตร) นามว่า เจ้าพ่อทิพย์ช้าง ท่านได้รวบรวมชาวเมืองขับไล่พม่าพ้นเมืองลำปางได้สำเร็จ พร้อมกันนี้ชาวเมืองจึงพากันสถาปนาท่านขึ้นเป็นเจ้าเมืองลำปาง มีพระนามว่า พญาสุวฤทัยสงคราม เวลานั้นเมืองลำปางเป็นเมืองเดียวในล้านนา ที่ปราศจากอำนาจปกครองจากพม่า

กาลเวลาต่อมาลูกหลานของท่านได้กอบกู้เอกราชขับไล่พม่าจากแผ่นดินล้านนา และได้เป็นเจ้าหลวงเชียงใหม่ ลำพูน น่าน และต้นตระกูลของท่านมีนามปรากฏในพงศาวดารว่าราชวงศ์ทิพย์จักราธิวงศ์ในสมัยรัชกาลที่ 5 ได้มีการปฏิรูประบอบการปกครองเป็นระบอบมณฑล เมืองลำปางขึ้นอยู่กับมณฑลพายัพ (เมืองเชียงใหม่) และมณฑลมหาสารภูร์ (เมืองเชียงราย) ต่อมาสมัยรัชกาลที่ 6 ได้เปลี่ยนแปลงเป็นจังหวัด เมืองลำปางจึงมีฐานะเป็นจังหวัดหนึ่งตั้งแต่นั้นเป็นต้นมา

พื้นที่ติดต่อ

จังหวัดลำปางมีพื้นที่ติดต่อกับจังหวัดอื่น ๆ ดังนี้

- ทิศเหนือ ติดกับ จังหวัดเชียงใหม่ เชียงราย และพะเยา
- ทิศตะวันออก ติดกับ จังหวัดพะเยา แพร่ และสุโขทัย
- ทิศใต้ ติดกับ จังหวัดสุโขทัยและตาก
- ทิศตะวันตก ติดกับ จังหวัดเชียงใหม่ ลำพูน และ ตาก

สัญลักษณ์จังหวัดลำปาง



ตราประจำจังหวัดลำปาง
รูปไก่ขาวยืนอยู่ในซุ้มมณฑปพระธาตุลำปางหลวง



ดอกไม้ประจำจังหวัดลำปาง
ดอกธรรมรักษา



ต้นไม้ประจำจังหวัดลำปาง
กระเจา หรือ ขะจาว

คำขวัญจังหวัดลำปาง
 "ถ่านหินลือชา รถม้าลือลั่น เครื่องปั้นลือนาม
 งามพระธาตุลือไกล ฝึกช้างใช้ลือโลก"



ถ่านหินลือชา



รถม้าลือลั่น



เครื่องปั้นลือนาม



งามพระธาตุลือไกล



ฝึกช้างใช้ลือโลก

แผนที่จังหวัดลำปาง



สถานที่ท่องเที่ยวจังหวัดลำปาง



อำเภอเมืองลำปาง

■ ชมเมืองรถม้า

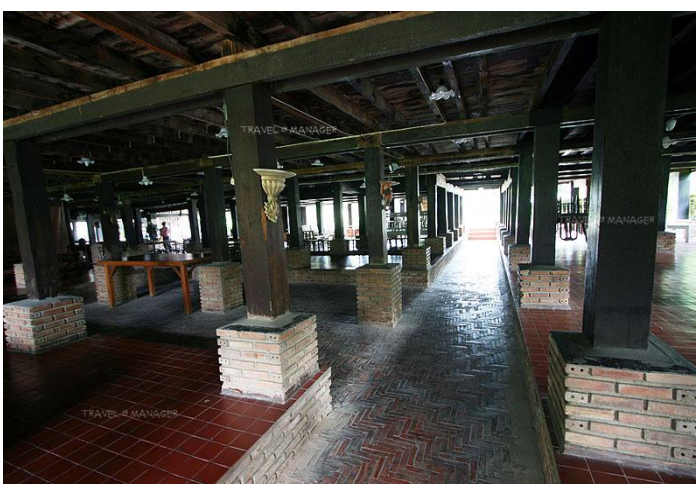


รถม้าลำปาง เป็นรถเปิดประทุน ที่นั่งผู้โดยสาร อยู่ทางตอนหลัง ของที่นั่งคนขับรถม้า ซึ่งมีระดับสูงกว่าเล็กน้อย นั่งได้คนละ 4 คน คนกับม้า จะรักและผูกพันกันเสมือนหนึ่งสมาชิกในครอบครัว แต่เดิมพวกแขก (แขกมลายู) เป็นคนขับรถม้าในเมืองลำปาง แต่ปัจจุบันได้กลายเป็นอาชีพของชาวลำปางที่สืบทอดกันมารุ่นสู่รุ่น



■ บ้านเสานัก

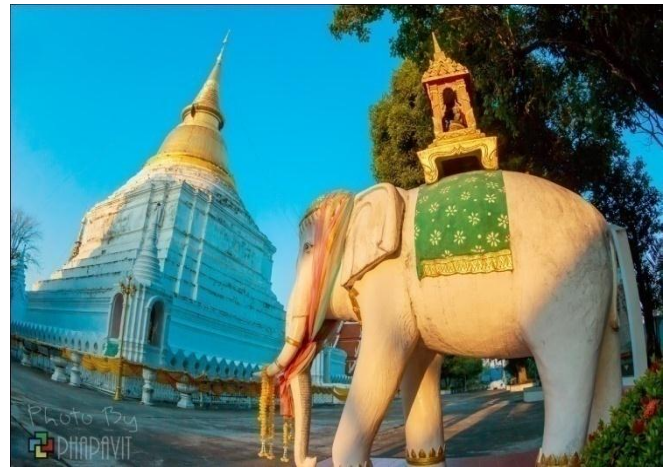
บ้านเสานักผ่านวันเวลาแห่งอดีตกาลในฐานะของบ้านพักคหบดีของลำปาง หรือ เมือง"เขลางค์นคร" ในอดีตถือเป็นหนึ่งในเมืองท่องเที่ยวทางภาคเหนือ ในอดีตลำปางเคยเป็นเมืองที่เจริญรุ่งเรืองทางด้านการค้าไม้โดยเฉพาะไม้สัก จึงทำให้ในลำปางเต็มไปด้วยบ้านโบราณที่สร้างด้วยไม้สักอย่างสวยงาม ปัจจุบันบ้านเสานัก จัดเป็นพิพิธภัณฑ์ด้านศิลปวัฒนธรรมของจังหวัดลำปาง เก็บรวบรวมเครื่องใช้โบราณ รูปภาพภายใน



บริเวณ บ้านเสานักยังมีทุ่งข้าวเสาหลายการเดินทางไป บ้านเสานัก เริ่มต้นจากสะพานเขลางค์ไปตามถนนท่ามะโอเลียซ้ายเข้าสู่ถนนราษฎร์พัฒนา บ้านเสานัก เปิดให้บริการทุกวัน ตั้งแต่ 10.00 - 17.00 น. ค่าชมพร้อมเครื่องดื่ม 30 บาท พระภิกษุ เด็ก นักเรียน นักศึกษา เข้าชมฟรี สามารถสอบถามรายละเอียดได้ที่ 0 5422 - 7653, 0 - 5422 - 4636

▪ วัดพระแก้วดอนเต้าสุชาดาราม

วัดพระแก้วดอนเต้า เป็นที่ตั้งของพระบรมธาตุดอนเต้า ซึ่งเป็นพระเจดีย์องค์ใหญ่ บรรจุพระเกศาธาตุของพระพุทธเจ้า มณฑปศิลปะพม่า ลักษณะงดงาม ประดิษฐานพระพุทธรูปองค์ใหญ่ และวิหารประดิษฐานพระพุทธรูปไสยาสน์ ซึ่งมีอายุเก่าแก่ พอๆ กับการสร้างวัดนี้ นอกจากนี้ยังมีวิหารหลวงพิพิธภัณฑสถานแห่งชาติล้านนา และวิหารพระเจ้าทองทิพย์



▪ หออะม็อก



“หออะม็อก” ป้อมปืนโบราณบ้านศรีเกิด สถาปัตยกรรมทางยุทธศาสตร์แห่งสำคัญของราชอาณาจักรล้านนา เจ้าผู้สร้างน้ององค์ 4 ร่วมเจ้าพี่เจ้าน้องเชื้อสายมหาบุรุษพ่อเจ้าทิพย์ช้าง สวามิภักดิ์ต่อสมเด็จพระเจ้าตากสินและราชวงศ์จักรี นำกองทัพสยามได้ ขึ้นร่วมปลดปล่อยเอกราชไทยเหนือล้านนาจากอิทธิพลพม่า

■ วัดศรีรองเมือง



วัดศรีรองเมือง

เป็นวัดพม่าที่มีความสำคัญ ทั้งทางด้านประวัติศาสตร์ และมีรูปแบบสถาปัตยกรรมที่โดดเด่น สร้างโดยคหบดีที่รับจ้างทำไม้ให้ฝรั่งชาตอังกฤษ ที่ได้สัมปทานการทำไม้จากรัฐบาลไทยแทบจะทั่วภาคเหนือ ต่อมาเมื่อ พ.ศ.2547 พ่อเผ่าอินตะ ศรีรองเมือง ร่วมกับชาวบ้านบริจาคที่ดิน จัดหาวัสดุมาก่อนสร้างจนแล้วเสร็จ สถาปัตยกรรมที่สำคัญได้แก่ วิหารไม้ ซึ่งมีหลังคาจั่วซ้อนกันเป็นชั้นเล็กชั้นน้อย มียอดแหลม 9 ยอด แบบศิลปะพม่าเพดานเป็นลายไม้แกะสลัก และเสากลมใหญ่จำหลัก ลวดลายประดับด้วยกระจกสี ฝีมือประณีต วิจิตรสวยงามตัววิหารสร้างด้วยไม้สัก หลังคาจั่วซ้อนกันเป็นชั้นเรือนยอด เป็นกลุ่มของชั้นหลังคา สวยงามตามแบบศิลปะพม่า

■ วัดเจดีย์ขาวหลัง

“ขาว” เป็น ภาษาเหนือ หมายถึง 20 “หลัง” เป็นภาษาเหนือเช่นกัน หมายถึง องค์ เมื่อรวมกันเป็นวัดเจดีย์ขาวหลัง จึงหมายถึง วัดที่มีเจดีย์ 20 องค์ วัดนี้เป็นปูชนียสถานที่สำคัญของจังหวัดลำปางสร้างแต่โบราณ ทรงคุณค่าทั้งทางด้านประวัติศาสตร์และโบราณวัตถุ จากหลักฐานการขุดพบพระเครื่องสมัยทวารวดีที่องค์พระเจดีย์ ทำให้นิเชฐฐานได้ว่า วัดนี้สร้างมานานกว่าพันปี เจดีย์แต่ละองค์เป็นลักษณะสถาปัตยกรรมแบบเจดีย์พม่าขนาดเล็ก มีสีทองเป็นประกาย ตั้งอยู่บนฐานเหลี่ยม ยอดเจดีย์ตกแต่งประดับด้วยฉัตรอย่างสวยงาม มีความเชื่อกันว่าภายใน แต่ละเจดีย์มีพระเกศาธาตุบรรจุอยู่



วัดพระเจดีย์ขาวหลัง ลำปาง

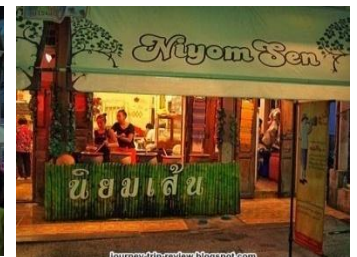


■ กาดกองต้า



ความน่าสนใจของกาดกองตานั้น เน้นไปทางสถาปัตยกรรมบ้านเรือน ได้แก่ แบบไทยภาคกลาง เรือนล้านนา เรือนพม่า เรือนแบบจีน และเรือนขนมปังขิงแบบฝรั่งเศส ปัจจุบันกาดกองต้า ได้กลับมาเจริญรุ่งเรืองอีกครั้ง ด้วยความร่วมมือของคนในชุมชนที่ช่วยกันอนุรักษ์และบูรณะฟื้นฟู อาคาร ร้านค้า บ้านเรือน ในอดีตให้ยังคงคุณค่าของสถาปัตยกรรมไว้ สามารถเดินชมตึกสถาปัตยกรรมบ้านเรือนเก่าได้ทุกวัน ส่วนถนนคนเดินเปิดทุกวันเสาร์-อาทิตย์ เวลา 17.00-22.00 น.

กาดกองต้า (ตลาดกองต้า) หรือ ตลาดจีน เป็นตลาดโบราณของเมืองลำปาง ตั้งอยู่หน้าบแม่น้ำวัง เริ่มก่อตั้งเมื่อประมาณปี พ.ศ. 2420 (สมัยรัชกาลที่5) ความสำคัญในอดีตเป็นท่าเรือขนถ่ายสินค้าทางภาคเหนือและเป็นศูนย์กลางการค้าไม้ ซึ่งมีพ่อค้าหลายเชื้อชาติ ไม่ว่าจะเป็นพม่า จีน และชาวตะวันตก ที่ได้ซื้อตลาดจีน มาจากพ่อค้าส่วนใหญ่เป็นคนเชื้อสายจีน ซึ่งบางส่วนเริ่มต้นโดยการมาขายแรงงานที่นี่ และได้พัฒนาตัวเองจนกลายมาเป็นพ่อค้าของตลาด



อำเภอเกาะคา

■ วัดพระธาตุลำปางหลวง



ตามตำนานกล่าวว่า ในสมัยพุทธกาล พระพุทธเจ้า พร้อมด้วยพระเถระสามองค์ได้เสด็จจาริกไปตามบ้านเมืองต่าง ๆ จนถึงบ้านลัมภะการวัน (บ้านลำปางหลวง) พระพุทธเจ้าได้ประทับเหนือดอยม่อนน้อย มีชาวลัวะคนหนึ่งชื่อ ลัวะอ้ายกอน เกิดความเลื่อมใส ได้นำน้ำผึ้งบรรจุกระบอกไม้ป้างมะพร้าวและมะตูมมาถวายพระพุทธเจ้า พระพุทธองค์ได้ฉันน้ำผึ้งแล้วทิ้งกระบอกไม้ป้างไปทางทิศเหนือ แล้วทรงพยากรณ์ว่า สถานที่แห่งนี้ต่อไปจะมีชื่อว่า ลัมภักปะนนคร แล้วได้ทรงลูบพระเศียรได้พระเกศามาหนึ่งเส้น มอบให้แก่ลัวะอ้ายกอนผู้นั้น ลัวะอ้ายกอนได้นำพระเกศานั้น บรรจุในผอบทองคำ และใส่ลงในอุโมงค์

พร้อมกับถวาย แก้ว แหวน เงิน ทอง เป็นเครื่องบูชา แล้วตั้งยันต์ผัด (ยันต์หมุน) รักษาไว้และถมดินให้เรียบเสมอกัน แล้วก่อเป็นพระเจดีย์สูงเจ็ดศอกเหนืออุโมงค์นั้น ในสมัยต่อมาก็ได้มีกษัตริย์เจ้าผู้ครองนครลำปางอีกหลายพระองค์ มาก่อสร้างและบูรณะซ่อมแซม จนกระทั่งเป็นวัดที่มีความงามอย่างที่เป็นอย่างในปัจจุบัน



■ เดอะโคโค นครลำปาง

อาคารสีสดใส สไตล์ยุโรป ตั้งอยู่ในเขตอำเภอเกาะคา จังหวัดลำปาง ติดถนนพหลโยธิน ฝั่งออกจากลำปางขากลับกรุงเทพ ที่นี่เป็นจุดพักรถสำหรับนักเดินทาง และสถานที่ขายของฝากเป็นหลัก รวมถึงร้านกาแฟและศูนย์อาหารไว้บริการ



■ ฟาร์มแกะ Hug You

ตั้งอยู่ที่ 342 หมู่ 2 อำเภอเกาะคา จังหวัดลำปาง ไม่ไกลจากวัดพระธาตุลำปางหลวง เป็นสถานที่ท่องเที่ยวแห่งใหม่ในจังหวัดลำปาง ตกแต่งอย่างสวยงาม มีวิวสวยๆ ให้เลือกถ่ายรูปกันได้หลากหลายมุม ภายในมีร้านขายเครื่องดื่มที่มีให้เลือกมากมายที่เน้นใช้ผลิตภัณฑ์จากนมแกะมาเป็นส่วนประกอบ มีของที่ระลึกอีกหลากหลายให้คุณได้เลือกซื้อกัน แล้วยังมีฟาร์มแกะที่สามารถให้อาหารแกะกันได้ด้วย



อำเภอองาว

■ โป่งน้ำพุร้อน

บ่อน้ำแร่ บ่อน้ำร้อน ตั้งอยู่หมู่ 1 บ้านโป่งร้อน ตำบลใหม่พัฒนา ห่างจากตัวอำเภอเกาะคา 12 กิโลเมตร ตามถนนสายเกาะคา-ห้างฉัตร มีเนื้อที่ประมาณ 1 ไร่ น้ำร้อนอุณหภูมิสูงสามารถต้มไข่สุกได้ อยู่ในความดูแลของ อบต. มีการจัดระบบสิ่งแวดล้อม และปรับปรุงภูมิทัศน์สวยงาม บริการห้องอาบน้ำแร่และห้องแช่น้ำร้อน เป็นสัดส่วนถูกสุขลักษณะ เปิดเวลา 08.00 - 20.00 น. ห้องอาบน้ำแร่ 1 ห้อง อาบได้จำนวน 5 คน ราคา 40 บาท



■ “หล่มภูเขียว” แอ่งน้ำสีมรกต ความงามลึกลับแห่งลำปาง

“หล่มภูเขียว” เป็นแหล่งท่องเที่ยวทางธรรมชาติ อยู่ในเขตอุทยานแห่งชาติถ้ำผาไท ในพื้นที่หมู่ที่ 6 ตำบลบ้านอ้อน อำเภอองาว จังหวัดลำปาง มีลักษณะเป็นแหล่งน้ำขนาดใหญ่ เนื้อที่ราว 1-2 ไร่ มีความลึกมากจนมองเห็นเป็นสีเขียวมรกตสวยงาม ความลึกนั้นไม่สามารถระบุได้ สันนิษฐานว่าแอ่งแห่งนี้เกิดจากการยุบตัวของเปลือกโลกในสมัยดึกดำบรรพ์ หรืออาจเกิดจากการยุบตัวของหินปูนซึ่งเคยเป็นเพดานถ้ำมาก่อน แล้วจมลงใต้น้ำ เรียกว่า หลุมยุบ (Sink Hole) ต่อมาจึงกลายเป็นแหล่งรับน้ำ และมีปลาอาศัยอยู่เป็นจำนวนมาก



■ น้ำตกแม่แก้ว

น้ำตกแม่แก้ว แห่งนี้ เป็นน้ำตกขนาดเล็ก เกิดจากลำห้วยแม่แก้ว ตั้งอยู่บริเวณบ้านแม่แก้ว อำเภอองาว จังหวัดลำปาง การเดินทางใช้เส้นทางรถยนต์จากอำเภอองาว ถึงบริเวณน้ำตก ระยะทางประมาณ 18 กิโลเมตร



■ อุทยานแห่งชาติถ้ำผาไท

มีเนื้อที่ประมาณ 758,750 ไร่ ลักษณะเป็นภูเขาสลับซับซ้อนปกคลุมด้วยผืนป่าสงวนแห่งชาติ 9 แห่งในอำเภอต่างๆ จุดสูงสุดอยู่ที่ดอยแม่ขวัญซึ่งมีความสูงจากระดับน้ำทะเลปานกลางประมาณ 1,253 เมตร พื้นที่อุทยานแห่งชาตินี้ยังเป็นทางน้ำไหลลงทางด้านตะวันตกไหลลงสู่แม่น้ำยมที่ทางตอนเหนือของอำเภอสองจังหวัดแพร่มีบันได 283 ขั้น แหล่งท่องเที่ยวที่น่าสนใจในอุทยานฯ ถ้ำผาไท สันนิษฐานว่าถูกค้นพบโดยพรานป่าล่าสัตว์ หรือจากการสำรวจเส้นทางหลวงแผ่นดินภายในถ้ำเป็นโถงขนาดใหญ่ที่เกิดจากภูเขาหินปูนอายุไม่น้อยกว่าเก้าล้านปียาวลึกจากปากถ้ำเข้าไปประมาณ 1,150 เมตร ตลอดเส้นทางอุทยานฯ ได้ติดตั้งไฟให้สว่างเพื่อสะดวกสำหรับเดินชม หินงอกหินย้อยที่มีอยู่มากมายในถ้ำ และมีพระพุทธรูปองค์ใหญ่ภายในถ้ำ พระบาทสมเด็จพระเจ้าอยู่หัวรัชกาลที่ 7 เคยเสด็จประพาสเมื่อ พ.ศ. 2469 ดังปรากฏหลักฐานพระปรมาภิไธยย่อ ปปร. ภายในถ้ำค้างคาวจำนวนมากได้อาศัยอยู่บริเวณใกล้เคียงมีถ้ำโจรและถ้ำเสือที่มีประวัติเก่าแก่สามารถเดินถึงได้จากถ้ำผาไท



อำเภอวังเหนือ

■ ดอยหนอก

ตั้งอยู่ตำบลวังทอง อำเภอวังเหนือ ถือเป็นมรดกทางธรรมชาติร่วมกันระหว่าง จังหวัดลำปางและจังหวัดพะเยา นั่นคือภูเขาที่สูงใหญ่และมีแนวทอดยาวกันระหว่าง 3 จังหวัด นั่นคือ เชียงราย พะเยา และลำปาง ที่มีชื่อว่าภูเขาผีปันน้ำ โดยมีส่วนหนึ่งของภูเขานี้ ซึ่งมีชื่อว่าดอยหนอก ซึ่งถือเป็นดอยสูงสุดบนสันดอยหลวง หากท่านที่เดินทางสาย พะเยา-อำเภอวังเหนือเป็นประจำก็จะคุ้นเคยกับดอยนี้เป็นอย่างดี เพราะมีลักษณะขุนขึ้นมากคล้ายโหนกหัว



■ น้ำตกวังแก้ว



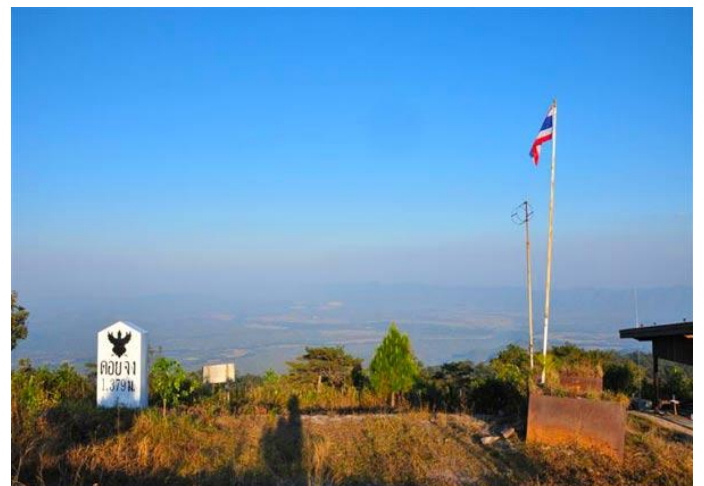
เป็นแหล่งท่องเที่ยวหนึ่งในอุทยานแห่งชาติดอยหลวงซึ่งได้รับการประกาศให้เป็นอุทยานแห่งชาติเมื่อวันที่ 16 เม.ย พ.ศ. 2533 ครอบคลุมพื้นที่บางส่วนของจังหวัดพะเยา เชียงราย และลำปาง รวมเนื้อที่ประมาณ 1,170 ตารางกิโลเมตร สภาพภูมิประเทศเป็นเขาสูงทอดตัว แนวเหนือ-ใต้ ดอยหลวง เป็นยอดเขาที่สูงที่สุด น้ำตกวังแก้วเป็นน้ำตกที่สวยงามที่สุดของจังหวัดลำปาง มีชั้นน้ำตกประมาณ 110 ชั้น แต่เป็นชั้นใหญ่ 7-8 ชั้น น้ำตกไหลอยู่ตลอดปี เมื่อขึ้นไปถึงชั้นบนสุดของน้ำตกจะพบ หมู่บ้านชาวเขาเผ่าเย้าที่บ้านป่าคาหลวงและบ้านसान ซึ่งมีทางขึ้นค่อนข้างชัน ที่น้ำตกวังแก้วยังมีเส้นทางเดินศึกษาธรรมชาติระยะสั้น 1.4 กิโลเมตร นอกจากนี้บริเวณใกล้เคียงยังมีน้ำตกวังทอง ซึ่งมีลักษณะคล้ายน้ำตกวังแก้วค่าธรรมเนียมเข้าชมเด็ก 10 บาท ผู้ใหญ่ 20 บาท

อำเภอสบปราบ

■ อุทยานแห่งชาติดอยจาง



อุทยานแห่งชาติดอยจาง มียอดดอยจางเป็นดอยที่สูงที่สุด เป็นที่ราบกว้างซึ่งมีป่าสนเขา ขึ้นกระจายเป็นกลุ่มๆ และมีหน้าผาเป็นจุดชมทิวทัศน์อยู่หลายแห่ง สามารถชมทิวทัศน์ ได้ทั้งยามดวงอาทิตย์ขึ้นจากขอบฟ้าในยามเช้าและลับขอบฟ้าในยามเย็น นอกจากนี้บนดอยจางยังพบกล้วยไม้จำนวนมาก โดยเฉพาะฟ้าม่วยซึ่งมีสิ่งงดงาม แปลกกว่าฟ้าม่วยในพื้นที่อื่น โดยจะออกดอกในช่วงเดือนตุลาคม-มกราคม จากสันเขามองลงไปเห็นท้องนากว้างใหญ่ของอำเภอสบปราบ และอำเภอเกาะคา ทางขึ้นกับทางลงเป็นคนละเส้นทางกัน ทางลงจะผ่านสันป่าเกี๊ยะซึ่งมีต้นสนสองใบ และสนสามใบขึ้นอยู่หนาแน่นกว่า บริเวณอื่นเหมาะที่จะ ค้างแรม จากที่ทำการอุทยานแห่งชาติมีเส้นทางเดินขึ้นสู่ยอดดอยจางระยะทางประมาณ 7 กิโลเมตร สภาพทางค่อนข้างชัน ใช้เวลาเดินขึ้นราวครึ่งวัน ผู้สนใจต้องติดต่อ เจ้าหน้าที่ช่วยนำทาง



อำเภอห้างฉัตร

■ ศูนย์อนุรักษ์ช้างไทยและสวนป่าทุ่งเกวียน



ตั้งอยู่ที่บ้านทุ่งเกวียน ต.เวียงตาล อยู่ในความดูแลของฝ่ายอุตสาหกรรมป่าไม้ภาคเหนือองค์การอุตสาหกรรมป่าไม้ แต่เดิมเป็นศูนย์ฝึกลูกช้างซึ่งเป็นแห่งแรกและแห่งเดียวในโลก โดยเริ่มดำเนินการมาตั้งแต่ พ.ศ. 2512 เป็นสถานที่เลี้ยงและฝึกลูกช้างเพื่อให้เชื่อฟังคำสั่งและมีความชำนาญในการทำไม้



■ ตลาดทุ่งเกวียน

ภาษาเหนือคำว่า "กาด" แปลว่าตลาด กาดทุ่งเกวียนก็คือตลาดทุ่งเกวียนนั่นเอง ตั้งอยู่ในเขตอำเภอห้างฉัตร จังหวัดลำปางครับ หากใครได้มาเที่ยวทางภาคเหนือใช้ทางหลวงหมายเลข 1 จะต้องผ่านกาดทุ่งเกวียนแห่งนี้แน่นอน ที่นี่เป็นแหล่งรวมร้านขายของป่า เช่น พวกเนื้อสัตว์ป่า สัตว์ป่า ประเภทแย้ แล่น เป็นต้น นอกจากนั้น ยังมีของฝากอื่นๆมากมาย เช่น สินค้าพื้นบ้าน สินค้าหัตถกรรม OTOP ศูนย์รวมเซรามิคลำปาง ของที่ระลึก เสื้อผ้าต่าง ๆ



อำเภอแม่เมาะ

■ทุ่งดอกบัวตอง



อยู่บนบริเวณที่ทั้งดินด้านตะวันออกของบ่อเหมือง พื้นที่กว่า 500 ไร่ เกิดจากการนำดินในบ่อเหมือง มาทำเป็นภูเขาเทียมสูงจากระดับพื้นดินปกติ 200 เมตร ดอกบัวตอง จะบานสะพรั่ง เหลืองอร่ามสวยงาม สะดุดตา ช่วงเดือนพฤศจิกายน ถึงกลางเดือนธันวาคมของทุกปีและเป็นจุดชมวิว ทิวทัศน์ ที่มีความสูงอยู่ในระดับเทียบเท่าปล่องโรงไฟฟ้าแม่เมาะ สถานที่ชม ทิวทัศน์บริเวณรอบ ๆ กฟผ.แม่เมาะ และอำเภอแม่เมาะ อีกด้วย ในเวลาช่วงเช้าของฤดูหนาวจะมองเห็นทะเลหมอกปกคลุม ทั่วบริเวณ ซึ่งเป็นภาพที่ตื่นตาตื่นใจแก่นักท่องเที่ยวเป็นอย่างมาก



■ เมืองลิกไนต์



เป็นแหล่งถ่านหินลิกไนต์ซึ่งค้นพบเมื่อ พ.ศ.2498 มีปริมาณถึง 630 ล้านตัน และมีอายุประมาณ 40 ล้านปี พื้นที่เหมืองทั้งหมดเป็นของกรมป่าไม้ มีประมาณ 20,000 ไร่ สามารถใช้ได้อีกประมาณ 50 ปี มีการสร้างโรงไฟฟ้าที่ใช้ถ่านหินชนิดนี้ เป็นเชื้อเพลิงตั้งอยู่หลายโรง เครื่องกำเนิดไฟฟ้ามากถึง 13 เครื่อง ถ่านหินลิกไนต์จากเหมืองแม่เมาะถูกนำมาแปรเปลี่ยนเป็นพลังงานไฟฟ้าส่งไปใช้งานทั้งภาคเหนือ ภาคกลาง และภาคตะวันออกเฉียงเหนือ สำหรับบ้านเรือน ร้านค้า โรงงานอุตสาหกรรม ฯลฯ ถึงแม้นักท่องเที่ยวจะไม่ได้รับอนุญาตให้ลงไปบริเวณขุดเจาะถ่านหิน เพราะมีอันตรายจากวัตถุระเบิดที่ใช้ทำเหมือง แต่ กฟผ. ได้จัดทำจุดชมวิวสำหรับ นักท่องเที่ยวซึ่งเป็นสวนหย่อมตกแต่งปลูกไม้ประดับต่าง ๆ ความสวยงาม ของพันธุ์ไม้ ศาลาชมวิว จุดชมวิว ชมการระเบิดของลิกไนต์ และสามารถมองเห็นการทำงานของรถขุดตักแร่ รถขนถ่านหินลิกไนต์ผ่านสายพาน เข้าสู่เครื่องจักรซึ่งอยู่ห่างออกไป เบื้องล่าง ได้เป็นมุมกว้างในบริเวณเหมือง มีบ้านพักรับรองของ กฟผ. สนามกอล์ฟ และสโมสร

■ สไลเดอร์ แม่เมาะ



เป็นลานพื้นหญ้าที่เทลาดลงสู่บริเวณสนามกอล์ฟ อยู่บริเวณหน้าอาคารจุดชมวิวของสวนพฤกษชาติ นักท่องเที่ยวสามารถนำกล่องหรือแผ่นรองสไลด์ลงตามลานพื้นหญ้า เพื่อความสนุกสนานซึ่งเป็นกิจกรรมที่ไม่ควรพลาด โดยสามารถเช่าแผ่นรองสไลด์บริเวณหน้าพิพิธภัณฑ



อำเภอแจ้ห่ม

■ วัดเฉลิมพระเกียรติพระจอมเกล้าราชานุสรณ์ (วัดพระบาทปู่ผาแดง)



วัดเฉลิมพระเกียรติพระจอมเกล้าราชานุสรณ์ (วัดพระบาทปู่ผาแดง) หรืออีกชื่อที่ชาวบ้านนิยมเรียกกัน คือ “ดอยปู่ยักษ์ (ดอยพระบาทปู่ผาแดง)” ด้วยความงดงามของทัศนียภาพของวัดแห่งนี้ จึงทำให้วัดแห่งนี้ได้รับการยกย่องให้เป็นแหล่งท่องเที่ยว “Unseen Thailand” โดยวัดแห่งนี้ตั้งอยู่ที่ หมู่ที่ 7 บ้านทุ่งทอง ตำบลวิเชตนคร อำเภอแจ้ห่ม จังหวัดลำปาง ตามที่เกริ่นนำไว้ตอนต้นถึงความงดงามของวิวทิวทัศน์ ที่มีลักษณะเป็นผาหินสูงชัน ประกอบกับเจดีย์สีทอง ที่สร้างอยู่บนภูเขาสูง ณ

จุดสูงสุดของเจดีย์มีรอยพระพุทธรูปบาทศักดิ์สิทธิ์ประดิษฐานอยู่ สำหรับวัดแห่งนี้ แบ่งออกเป็น 2 ชั้น คือ วัดในบริเวณชั้นล่าง นักท่องเที่ยวสามารถขับรถไปจอด ในบริเวณหน้าวัดได้ ส่วนวัดบริเวณชั้นบน ตั้งอยู่บนยอดเขาหากต้องการเที่ยวชมในจุดนี้ นักท่องเที่ยวต้องขับรถขึ้นไประยะทางประมาณ 3 กิโลเมตร ต่อจากนั้นเดินเท้าขึ้นเขาด้วยระยะทางประมาณ 1 กิโลเมตร ปัจจุบันวัดแห่งนี้เป็นที่ท่องเที่ยวขึ้นชื่อของจังหวัดลำปาง ที่ดึงดูดนักท่องเที่ยวให้อยากเดินทางไปเที่ยวชมความงดงามกันเป็นจำนวนมาก นักท่องเที่ยวท่านใดที่ยังไม่เคยมาเที่ยวชม แนะนำให้มาสัมผัสความงดงามของวิวทิวทัศน์ของวัดแห่งนี้ได้ที่จังหวัดลำปางตามประวัติ “ดอยปู่ยักษ์” หรือดอยพระบาทปู่ผาแดง ได้มีพระพุทธรูปของสมเด็จพระสัมมาสัมพุทธเจ้าได้จารึกไว้บนแผ่นหิน ขนาดใหญ่ นอกจากนี้พื้นบริเวณวัดแห่งนี้ยังมีถ้ำหลายแห่ง เช่น ถ้ำผาสวรรค์ ปล่องลมมหัศจรรย์ มีลายหินงามเตาหินปูนแบบโบราณ และบริเวณเดียวกันยังมีเมืองโบราณนามว่า “เมืองวิเชตนคร” อยู่บริเวณใกล้เคียง ซึ่งในปัจจุบันกำลังปรับปรุงบริเวณใกล้เคียง เพื่อให้เป็นแหล่งท่องเที่ยวในอนาคตอันใกล้



ของที่ระลึกจากลำปาง

1. เล้าฮั่วกี้ (หมูหยอง หมูแผ่น กุนเชียง) อำเภอเมือง ลำปาง 054 – 223771
2. ตั้งเฮียงหลี (หมูหยอง หมูแผ่น กุนเชียง) อำเภอเมือง ลำปาง โทร. 054 – 217364
3. ท่งเฮงกี้ (หมูหยอง หมูแผ่น กุนเชียง) อำเภอเมือง ลำปาง 054 - 223687
4. แหนมสมศรี 054 – 224061
5. ร้านข้าวแต่นลำปาง อำเภอเมือง ลำปาง โทร. 054 - 230189
6. แม่ยอดเรือน (Mae Yod Ruan) (ตรงข้าม ร.ร.เทศบาล 4) อำเภอเมือง ลำปาง
7. เซรามิกหน้าจวนผู้ว่า / ช้างอำเภอ / ช้างสถานีตำรวจ อำเภอเมือง ลำปาง
8. ลำปางพลาซ่า หน้าโรงเรียนเทศบาล 4 หอนาฬิกา อำเภอเมือง ลำปาง
9. ศูนย์เซรามิกตลาดเขลางค์ สุขสวัสดิ์ อำเภอเมือง ลำปาง โทร. 054 – 217502
10. ร้านค้าชุมชนอำเภอเกาะคา อำเภอเกาะคา จ.ลำปาง กาดม่วนใจ๋ โทร. 054 – 352546
11. กาดทุ่งเกวียน ถนนลำปาง-เชียงใหม่ อำเภอห้างฉัตร จ.ลำปาง โทร. 054 - 230976
12. ตั้งเฮียงหลี (หมูหยอง หมูแผ่น กุนเชียง) อำเภอเมือง ลำปาง โทร. 054 – 217364
13. บ้านฝ้าย (ผ้าฝ้าย) 054 - 224602
14. ร้านนิตยา (รวมของฝากเมืองเหนือ) 054 – 230189
15. บริษัท ควอลิตี้เซรามิก จำกัด 59 หมู่ 4 ต.ปงยางคก อ.ห้างฉัตร ลำปาง โทร. 054-367718 / 081-5310011
16. บริษัทธนบดีเดคคอร์ เซรามิก จำกัด 543 หมู่ 1 ต.กล้วยแพะ อ.เมือง จ.ลำปาง โทร. 054-821558 , 054 - 314895
17. ร้านเขลางค์เบญจรงค์ 19 หมู่ 1 ต.ปงแสนทอง อ.เมือง จ.ลำปาง โทร. 054-810054 แฟกซ์.054- 324340
18. แสงชัยเอ้าท์เลท อำเภอห้างฉัตร โทร. 054-268794
19. ศรีสวัสดิ์ เซรามิก ศิลปะและหัตถกรรม เครื่องใช้ในบ้าน โทร. 054-225931-2
20. กิตติโรจน์ เซรามิก ศิลปะและหัตถกรรม โทร.054-218612