



กรมตรวจบัญชีสหกรณ์
Cooperative Auditing Department

รายงานประจำปี 2559

สำนักงานตรวจบัญชีสหกรณ์ลำปาง



สำนักงานตรวจบัญชีสหกรณ์ที่ 7
กรมตรวจบัญชีสหกรณ์ กระทรวงเกษตรและสหกรณ์

คำนำ

สำนักงานตรวจบัญชีสหกรณ์ลำปางเป็นหน่วยงานราชการในสังกัด กรมตรวจบัญชีสหกรณ์กระทรวงเกษตรและสหกรณ์ มีหน้าที่ให้บริการวางรูปแบบบัญชี นิเทศให้ความรู้และสอนแนะนำด้านการเงินการบัญชี ตรวจสอบบัญชีและเสริมสร้างความพร้อมของสหกรณ์และกลุ่มเกษตรกร เพื่อรองรับการตรวจสอบบัญชี เพื่อให้สหกรณ์และกลุ่มเกษตรกรมีความเข้มแข็งสามารถจัดทำงบการเงินได้ด้วยตัวเองภายใต้การบริหารงานที่มีระบบการควบคุมภายในที่ดี ซึ่งกรมตรวจบัญชีสหกรณ์ได้พัฒนาโปรแกรมระบบบัญชีให้กับสหกรณ์เพื่อเป็นเครื่องมือในการกำกับดูแลกิจการได้อย่างมีประสิทธิภาพและสหกรณ์สามารถนำเสนอข้อมูลสารสนเทศ ที่ถูกต้องและรวดเร็ว สามารถนำข้อมูลทางบัญชีไปใช้ประโยชน์ได้อย่างทันเหตุการณ์ รายงานประจำปี 2559 นี้เป็นการสรุปผลการปฏิบัติงานของสำนักงาน ตรวจบัญชีสหกรณ์ลำปาง ในรอบปีงบประมาณ 2559 มีวัตถุประสงค์เพื่อเผยแพร่รายงานในหน้าที่และผลการปฏิบัติงานประจำปี 2559 หวังเป็นอย่างยิ่งว่ารายงานฉบับนี้จะเป็นประโยชน์สำหรับหน่วยงานที่เกี่ยวข้องและผู้ที่เกี่ยวข้องได้บ้างตามสมควร

สำนักงานตรวจบัญชีสหกรณ์ลำปาง
พฤศจิกายน 2559

สารบัญ

หน้า

กรมตรวจบัญชีสหกรณ์

ประวัติกรมตรวจบัญชีสหกรณ์.....	1
วิสัยทัศน์ พันธกิจ.....	1
ภารกิจตามกฎหมาย, ยุทธศาสตร์, ค่านิยม.....	2
โครงสร้างกรมตรวจบัญชีสหกรณ์.....	3

สำนักงานตรวจบัญชีสหกรณ์ลำปาง

ประวัติความเป็นมา.....	4
แผนที่สำนักงานตรวจบัญชีสหกรณ์ลำปาง.....	5
เส้นทางสำนักงานตรวจบัญชีสหกรณ์ลำปาง.....	5
ทำเนียบหัวหน้าสำนักงานตรวจบัญชีสหกรณ์ลำปาง.....	6
โครงสร้างสำนักงานตรวจบัญชีสหกรณ์ลำปาง.....	7
อัตรากำลังสำนักงานตรวจบัญชีสหกรณ์ลำปาง.....	8
หน้าที่ความรับผิดชอบ.....	9
แผนและผลการปฏิบัติงาน.....	10-21
ข้อบกพร่องทางการเงินการบัญชี.....	22
การใช้จ่ายงบประมาณ.....	23
รายงานภาวะเศรษฐกิจทางการเงินของสหกรณ์และกลุ่มเกษตรกร.....	24

ภาคผนวก

รายชื่อข้าราชการ พนักงานราชการ และลูกจ้างสำนักงานตรวจบัญชีสหกรณ์ลำปาง.....	1-2
กิจกรรมของสำนักงานตรวจบัญชีสหกรณ์ลำปาง.....	3-8
ประวัติจังหวัดลำปาง.....	9
พื้นที่ติดต่อ.....	9
สัญลักษณ์จังหวัดลำปาง.....	9
คำขวัญจังหวัดลำปาง.....	10
แผนที่จังหวัดลำปาง.....	11
สถานที่ท่องเที่ยวจังหวัดลำปาง.....	12-20
ข้อมูลของฝากและของที่ระลึกจังหวัดลำปาง.....	21



กรมตรวจบัญชีสหกรณ์ Cooperative Auditing Department

ประวัติกรมตรวจบัญชีสหกรณ์

งานของกรมตรวจบัญชีสหกรณ์ เริ่มมีขึ้นเป็นครั้งแรกในประเทศไทย เมื่อปี พ.ศ.2459 อยู่ในรัชสมัยของพระบาทสมเด็จพระมงกุฎเกล้าเจ้าอยู่หัว รัชกาลที่ 6 ซึ่งในขณะนั้นงาน การตรวจบัญชีสหกรณ์ อยู่ในความรับผิดชอบของ แผนกงานสหกรณ์ กรมพาณิชย์ และสถิติพยากรณ์ กระทรวงพระคลังมหาสมบัติ และต่อมาเมื่อมีการปรับปรุงกระทรวง ทบวงกรมใหม่ จึงได้รับการ เลื่อนฐานะเป็น กรมตรวจบัญชีสหกรณ์อยู่ในสังกัดของกระทรวงการสหกรณ์ เมื่อวันที่ 12 มีนาคม พ.ศ. 2495 ซึ่งต่อมา ก็ได้เปลี่ยนไป ขึ้นอยู่กับ กระทรวงพัฒนาการแห่งชาติ ในปีพ.ศ.2506 และเมื่อมี การยุบกระทรวงพัฒนาการแห่งชาติในปีพ.ศ. 2515 กรมตรวจบัญชีสหกรณ์ ก็เปลี่ยนมาขึ้นอยู่กับกระทรวงเกษตรและสหกรณ์ จนถึงปัจจุบันนี้

ระบบการตรวจสอบบัญชีสหกรณ์แต่เดิมนั้นผู้ตรวจสอบบัญชีทั้งหมดจะรวมกันอยู่ที่สำนักงานใหญ่ ของกรมฯ ในกรุงเทพฯ เพียงแห่งเดียวและจะเดินทางออกไปเพื่อทำการตรวจบัญชีในจังหวัดต่างๆ เพียงปีละครั้งหรือสองครั้งเท่านั้น แต่ครั้งหนึ่งจะใช้เวลาประมาณ 60 ถึง 90 วันซึ่งก็เป็นผลให้การปฏิบัติงานเป็นไปไม่คล่องตัวเท่าที่ควรจนกระทั่งในปี พ.ศ. 2524 กรมตรวจบัญชีสหกรณ์ จึงได้เริ่มกระจายงานการตรวจสอบบัญชีออกไปยังส่วนภูมิภาค โดยการจัดตั้งสำนักงานตรวจบัญชีสหกรณ์ประจำจังหวัดขึ้นเพื่อให้ความช่วยเหลือแนะนำด้านการเงินการบัญชีให้กับสถาบันเกษตรกรได้อย่างใกล้ชิดยิ่งขึ้นปัจจุบันกรมตรวจบัญชีสหกรณ์มีสำนักงาน ตรวจบัญชีสหกรณ์ประจำอยู่ทุกจังหวัดทั่วประเทศโดยมีสำนักงานตรวจบัญชีสหกรณ์ที่ 1 - 10 ทำหน้าที่คอยกำกับดูแลการปฏิบัติงานของสำนักงานตรวจบัญชีสหกรณ์ซึ่งอยู่ในสังกัด

วิสัยทัศน์

“พัฒนาระบบบริหารจัดการด้านการเงินการบัญชีของสหกรณ์
และสถาบันเกษตรกรให้เข้มแข็งโปร่งใส ก้าวไกลด้วยไอที นำบัญชีสู่เกษตรกร”

พันธกิจ

1. ตรวจสอบบัญชีสหกรณ์และกลุ่มเกษตรกร
2. พัฒนาระบบบัญชีและการสอบบัญชีให้เป็นไปตามมาตรฐานและสอดคล้องกับการ ดำเนินธุรกิจของ สหกรณ์ และกลุ่มเกษตรกร
3. พัฒนาระบบการกำกับดูแลผู้สอบบัญชีและสหกรณ์ที่สอบบัญชีโดยผู้สอบบัญชีภาคเอกชน
4. พัฒนาระบบการตรวจสอบกิจการและสมรรถนะของผู้ตรวจสอบกิจการ
5. ให้คำปรึกษาแนะนำและพัฒนาประสิทธิภาพการบริหารจัดการด้านการเงินการบัญชี แก่คณะกรรมการ และฝ่ายจัดการของสหกรณ์และกลุ่มเกษตรกร
6. พัฒนาเทคโนโลยีสารสนเทศและรายงานภาวะเศรษฐกิจทางการเงินของสหกรณ์และกลุ่มเกษตรกร
7. เสริมสร้างความรู้และส่งเสริมการจัดทำบัญชีแก่สมาชิกสหกรณ์ กลุ่มเกษตรกรกลุ่มอาชีพ
วิสาหกิจชุมชน กลุ่มเป้าหมายตามโครงการพระราชดำริ เกษตรกรและประชาชนกลุ่มเป้าหมาย

ภารกิจตามกฎหมาย

1. ดำเนินการตรวจสอบบัญชีสหกรณ์และกลุ่มเกษตรกรตามกฎหมายว่าด้วยสหกรณ์ และกฎหมายอื่นที่เกี่ยวข้อง
2. กำหนดระบบบัญชีและมาตรฐานการสอบบัญชีให้เหมาะสมกับธุรกิจของสหกรณ์และกลุ่มเกษตรกร
3. ให้คำปรึกษาแนะนำและให้ความรู้ด้านการบริหารการเงินและการบัญชีแก่คณะกรรมการและสมาชิกของสหกรณ์ กลุ่มเกษตรกรและบุคลากรเครือข่าย
4. ถ่ายทอดความรู้และส่งเสริมการจัดทำบัญชีให้แก่สหกรณ์ กลุ่มเกษตรกร กลุ่มอาชีพ วิสาหกิจชุมชน กลุ่มเป้าหมายตามโครงการพระราชดำริ เกษตรกร และประชาชนทั่วไป
5. กำกับดูแลการสอบบัญชีสหกรณ์โดยผู้สอบบัญชีภาคเอกชน
6. จัดทำรายงานภาวะเศรษฐกิจของสหกรณ์และกลุ่มเกษตรกร เพื่อเป็นพื้นฐานในการกำหนดนโยบาย และวางแผนพัฒนาสหกรณ์และกลุ่มเกษตรกร
7. ปฏิบัติการอื่นใดที่กฎหมายกำหนดให้เป็นอำนาจหน้าที่ของกรมตรวจบัญชีสหกรณ์ หรือตามที่ กระทรวงหรือ คณะรัฐมนตรีมอบหมาย

ยุทธศาสตร์

1. พัฒนาประสิทธิภาพการตรวจสอบบัญชีสหกรณ์และกลุ่มเกษตรกร
2. ส่งเสริมและพัฒนาการบริหารจัดการด้านการเงินการบัญชีและการตรวจสอบกิจการของสหกรณ์และกลุ่มเกษตรกร
3. พัฒนาเทคโนโลยีสารสนเทศและการบริหารจัดการองค์กร
4. เสริมสร้างองค์ความรู้ และขีดความสามารถในการจัดทำบัญชีแก่ วิสาหกิจชุมชน เกษตรกร เยาวชนและประชาชนกลุ่มเป้าหมาย

ค่านิยม

1. มีจิตมุ่งบริการ (Service Mind)
2. งานสัมฤทธิ์ผลและมีคุณภาพ (Quality and Result Orientation)
3. ยึดมั่นในสิ่งที่ถูกต้อง (Moral Courage)

โครงสร้างกรมตรวจบัญชีสหกรณ์



สำนักงานตรวจบัญชีสหกรณ์ลำปาง Lampang Provincial Cooperative Auditing Office

ประวัติสำนักงานตรวจบัญชีสหกรณ์ลำปาง

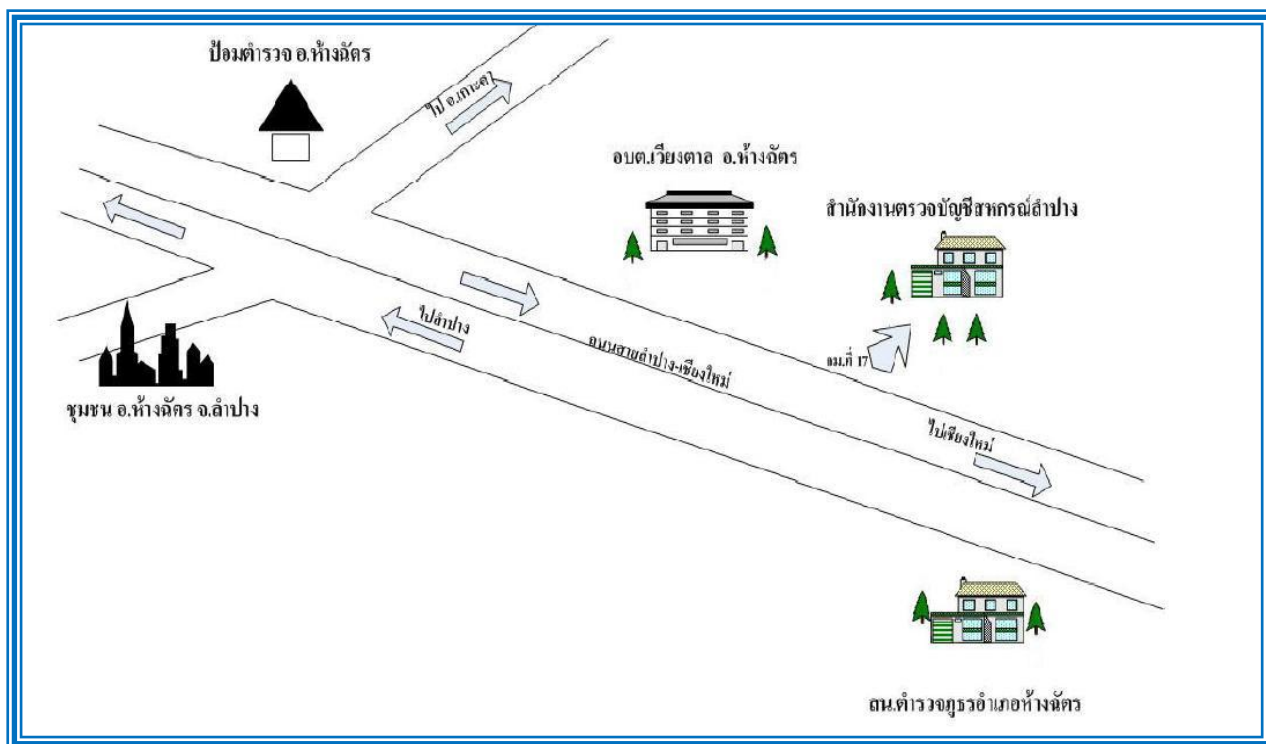
ตามวัตถุประสงค์ของโครงการสหกรณ์การเกษตรสมบูรณ์แบบระหว่างปี พ.ศ.2523 ถึง พ.ศ.2527 รัฐบาลได้จัดให้มีแผนปรับปรุง สหกรณ์การเกษตรสมบูรณ์แบบขึ้น โดยมีหลักการสำคัญที่จะให้มีการแก้ไขปรับปรุง โครงสร้างของสหกรณ์การเกษตร และหน่วยงานที่เกี่ยวข้องเสียใหม่ โดยให้ปรับปรุงกลไกการบริหารของรัฐ ด้าน สหกรณ์เพื่อให้เกิดประสิทธิภาพในการบริหาร การดำเนินงานและกำหนดให้กรมตรวจบัญชีสหกรณ์ กระจายการบริหารด้านการตรวจสอบจากส่วนกลางสู่ส่วนภูมิภาค เพื่อให้สามารถบริการด้านการตรวจสอบ กำกับดูแลการบัญชี และการเงินของสหกรณ์และ กลุ่มเกษตรกรได้สะดวกและมีประสิทธิภาพยิ่งขึ้น

เพื่อให้เป็นไปตามแผนปรับปรุงสถาบัน ดังกล่าว กรมตรวจบัญชีสหกรณ์จึงจัดให้มีสำนักงานในส่วน ภูมิภาคขึ้น ในปีงบประมาณ พ.ศ.2524 - 2526 โดยจัดตั้งสำนักงานตรวจบัญชีสหกรณ์รวม 50 จังหวัดโดยใช้งบประมาณ บางส่วนกับเงินกู้จากธนาคารโลก ปัจจุบันกรมตรวจบัญชีสหกรณ์มีสำนักงานตรวจบัญชีสหกรณ์ประจำอยู่ทุกจังหวัดทั่ว ประเทศ โดยมีสำนักงานตรวจบัญชีสหกรณ์ ที่ 1 - 10 ทำหน้าที่กำกับดูแลการปฏิบัติงานของสำนักงาน ตรวจบัญชี สหกรณ์ประจำจังหวัด

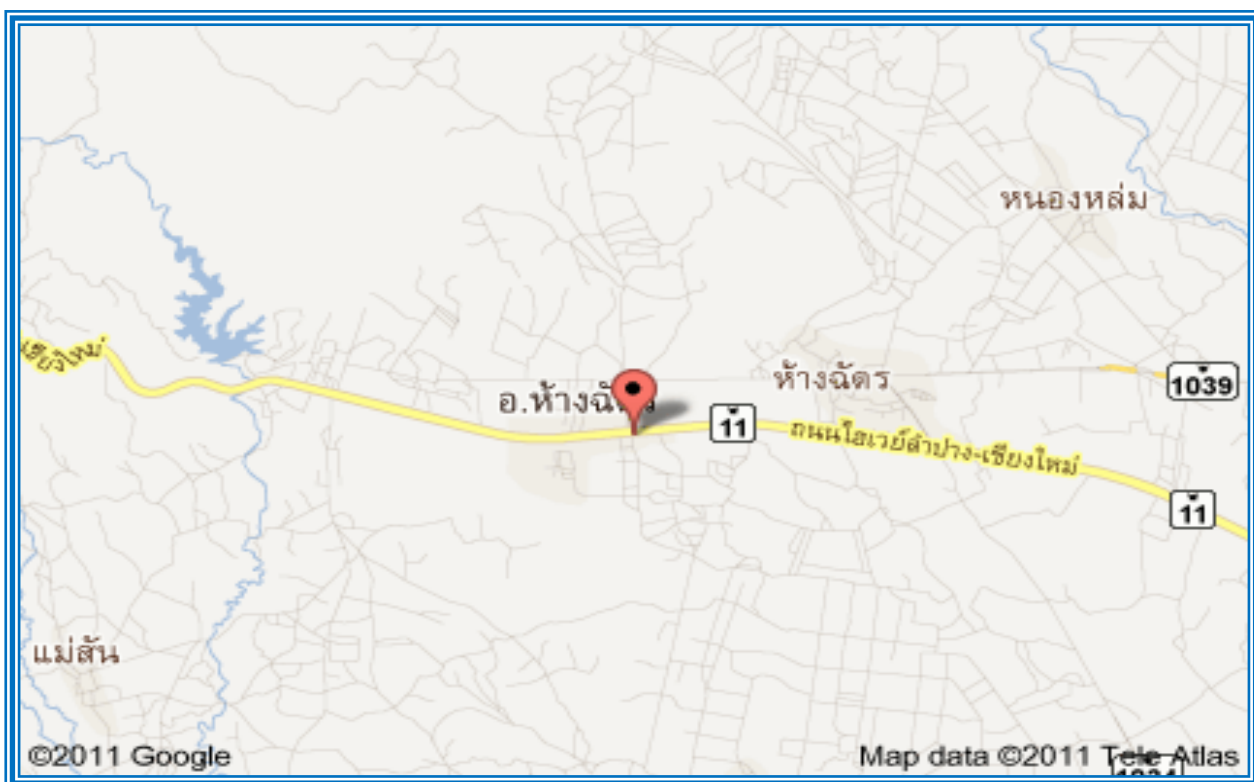
สำนักงานตรวจบัญชีสหกรณ์ลำปาง เป็นสำนักงานที่จัดตั้งขึ้นในปีงบประมาณ พ.ศ. 2525 โดยเปิดสำนักงาน เมื่อวันที่ 1 มกราคม 2525 โดยเช่าอาคารของเอกชนอยู่บ้านเลขที่ 260/230-231 ซอยอัศวิน ตำบลแม่วัง อำเภอเมือง จังหวัดลำปาง ต่อมาในปีงบประมาณ พ.ศ.2527 ได้รับเงินงบประมาณ จำนวน 217,500.00 บาท ให้จัดสร้าง สำนักงาน และในปีงบประมาณ พ.ศ.2540 ได้รับงบประมาณให้สร้างสำนักงานหลังที่ 2 วงเงิน งบประมาณ 2,585,512.00 บาท สำนักงานตั้งอยู่ใกล้บริเวณหน่วยนิคมสหกรณ์ห้างฉัตร ถนนสายลำปาง- เชียงใหม่ กิโลเมตรที่ 17 อำเภอห้างฉัตร จังหวัดลำปาง รหัสไปรษณีย์ 52190

โทร. 0 5433 9112 , โทรสาร. 0 5433 9113 , Email : cadlp@cad.go.th
เว็บไซต์ :- <http://Lampang.cad.go.th>

แผนที่สำนักงานตรวจบัญชีสหกรณ์ลำปาง



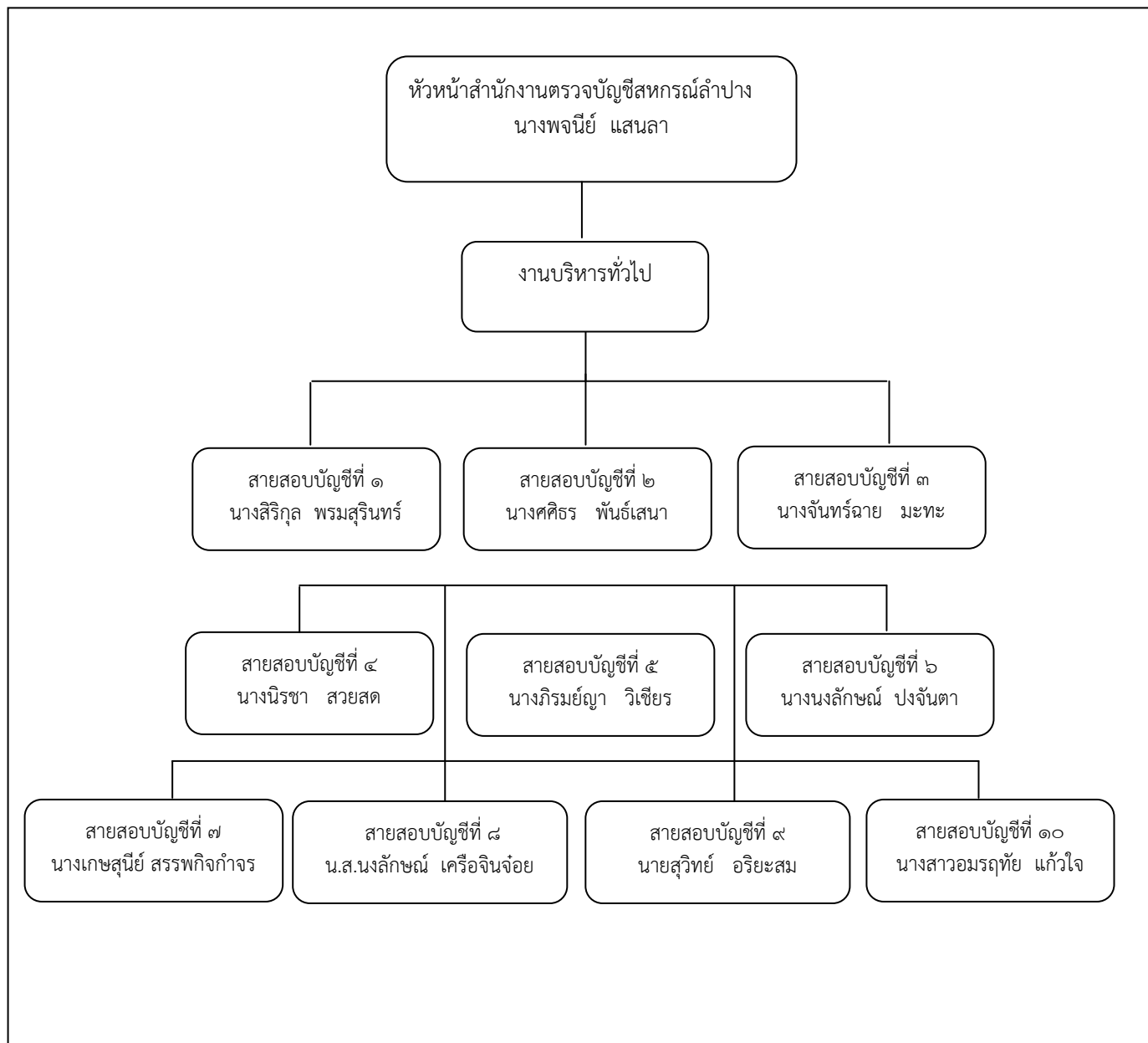
เส้นทางสำนักงานตรวจบัญชีสหกรณ์ลำปาง



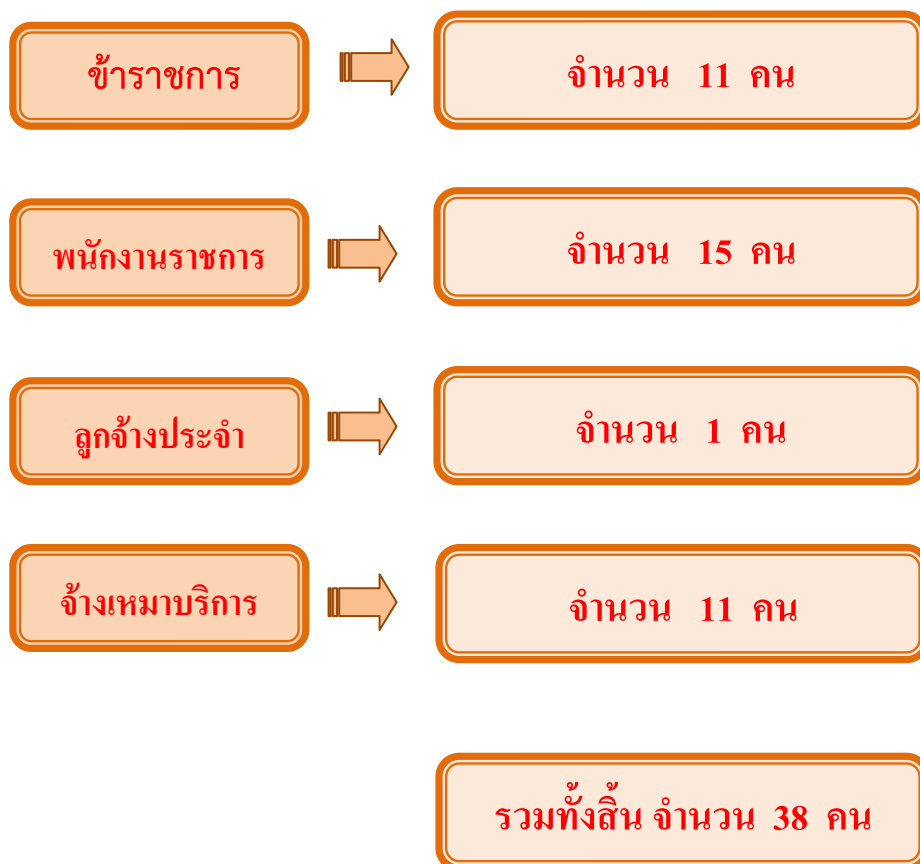
ทำเนียบหัวหน้าสำนักงานตรวจบัญชีสหกรณ์ลำปาง

ลำดับที่	ชื่อ - สกุล	ดำรงตำแหน่ง	
		ตั้งแต่	ถึง
1	นายประสาน งามสม	1 มกราคม 2525	30 มิถุนายน 2530
2	นายสมพร ผลดี	1 กรกฎาคม 2530	31 พฤษภาคม 2531
3	นางบุญพาสน์ ทองสวัสดิ์วงศ์	1 มิถุนายน 2531	31 พฤษภาคม 2534
4	นายไกรสร สอนสุวรรณ	1 มิถุนายน 2534	31 มกราคม 2535
5	นายสุทธิพงษ์ ธรรมรักษ์	1 กุมภาพันธ์ 2535	30 กันยายน 2539
6	นายชาญชัย ศรีคงศรี	1 ตุลาคม 2539	31 มีนาคม 2543
7	นางสาววัชรี เรืองจิระขจร	1 เมษายน 2543	12 พฤศจิกายน 2543
8	นายมนัส ยลพันธ์	13 พฤศจิกายน 2543	22 เมษายน 2547
9	นายประยวน พันธุ์สวัสดิ์	23 เมษายน 2547	30 กันยายน 2548
10	นางอรพินทร์ ปรัชญาพันธ์	1 ตุลาคม 2548	31 มีนาคม 2549
11	นางเอมอร ทองทรัพย์	1 เมษายน 2549	4 พฤศจิกายน 2551
12	นางธิติพร มิ่งเชื้อ	5 พฤศจิกายน 2551	30 เมษายน 2555
13	นางสาวนันทนา น้อยบุญเต็ม	1 พฤษภาคม 2555	15 ตุลาคม 2557
14	นางพจนีย์ แสนลา	16 ตุลาคม 2557	ปัจจุบัน

โครงสร้างสำนักงานตรวจบัญชีสหกรณ์ลำปาง



อัตรากำลังสำนักงานตรวจบัญชีสหกรณ์ลำปาง



หน้าที่ความรับผิดชอบ

สำนักงานตรวจบัญชีสหกรณ์ลำปาง ได้ปรับเปลี่ยนบทบาทและการปฏิบัติงานของสำนักงานฯ เพื่อให้สอดคล้องกับภารกิจของกรมตรวจบัญชีสหกรณ์ และสำนักงานตรวจบัญชีสหกรณ์ที่ 1 – 10 เปลี่ยนแปลงไปและการนำเทคโนโลยีมาใช้ในการปฏิบัติงาน โดยได้แบ่งงานภายในของสำนักงานตรวจบัญชีสหกรณ์เป็น ดังนี้

งานบริหารทั่วไป มีหน้าที่ความรับผิดชอบเกี่ยวกับการบริหารสำนักงาน โดยใช้ระบบ Back office เช่น โปรแกรมระบบสารบรรณ โปรแกรมระบบวันลา เป็นงานระบบการบริหารการเงิน การคลังภาครัฐ (GFMS) ดำเนินการเกี่ยวกับการบริหารงานบุคคลการบริหารงบประมาณ และการบริหารพัสดุ

ฝ่ายตรวจสอบและแนะนำด้านการบัญชี มีหน้าที่ความรับผิดชอบเกี่ยวกับ

1.งานสอบบัญชี

- สร้างความตื่นตัวในสหกรณ์และกลุ่มเกษตรกรที่รับผิดชอบโดยจัดทำรายงานภาวะเศรษฐกิจของแต่ละสหกรณ์/กลุ่มเกษตรกร และ ประชุมเสนอภาวะเศรษฐกิจทางการเงิน
- ประเมินความพร้อมเบื้องต้นของสหกรณ์และกลุ่มเกษตรกร
- ตรวจสอบบัญชีของสหกรณ์และกลุ่มเกษตรกรให้เป็นไปตามกฎหมายระเบียบ และมาตรฐานการสอบบัญชีที่รับรองทั่วไป
- กำกับดูแลงานสอบบัญชีสหกรณ์โดยผู้สอบบัญชีภาคเอกชน

2. งานมาตรฐานการสอบบัญชี

- ควบคุมคุณภาพงานสอบบัญชีโดยการสอบทานและให้ความเห็นชอบในผลงานผู้สอบบัญชีให้เป็นไปตามมาตรฐานการสอบบัญชี
- สอบทานความถูกต้องของการกำหนดแนวการสอบบัญชี การปฏิบัติงานตรวจสอบ การแสดงความเห็นต่อการเงินและการจัดทำรายงานการสอบบัญชี ของผู้สอบบัญชี จากกระดาษทำการงบการเงินและเปิดเผยข้อมูล รวมทั้งรายงานการสอบบัญชี
- สอบทาน วิเคราะห์และประเมินผลการดำเนินงานของสหกรณ์และกลุ่มเกษตรกรจากรายงานการสอบบัญชีงบการเงินและกระดาษทำการของสหกรณ์ และกลุ่มเกษตรกร
- สรุปและแจ้งผลการวิเคราะห์ฐานการเงิน เพื่อสหกรณ์และกลุ่มเกษตรกรนำไปใช้ประโยชน์ในการบริหารจัดการ

3. งานเทคโนโลยีสารสนเทศ

- บันทึกข้อมูลตามระบบงานและประมวลผลข้อมูลการปฏิบัติงานตามกระบวนการตรวจสอบบัญชี
- ประมวลผลข้อมูลภาวะเศรษฐกิจทางการเงิน ของสหกรณ์และกลุ่มเกษตรกรเพื่อ จัดทำเป็นรายงานภาวะเศรษฐกิจทางการเงินรายจังหวัด
- ใช้โปรแกรม CATs/ACL ช่วยตรวจสอบบัญชีสหกรณ์ที่ใช้คอมพิวเตอร์
- แนะนำการใช้และติดตั้งโปรแกรมระบบบัญชี ควบวงจร และโปรแกรมระบบบัญชี สหกรณ์ ออมทรัพย์ Version II

4. งานชำระบัญชี ตรวจสอบบัญชีของผู้ชำระบัญชีสหกรณ์และกลุ่มเกษตรกรที่เลิก

5. งานแนะนำด้านการบัญชีมีหน้าที่ความรับผิดชอบเกี่ยวกับ

- สัมมนา นิเทศและเสริมสร้างความพร้อมของสหกรณ์และกลุ่มเกษตรกรเพื่อรองรับการ ตรวจสอบบัญชี ประจำปี ร่วมกับสำนักงานตรวจบัญชีสหกรณ์ที่ 1 – 10 ที่สังกัด
- ให้ความรู้ด้านการเงินการบัญชีแก่เกษตรกรรายบุคคลตามโครงการเสริมสร้างภูมิปัญญาทางบัญชี แก่เกษตรกรไทย

รายงานผลการปฏิบัติงานตามแผนปฏิบัติราชการ ประจำปีงบประมาณ 2559

ของกรมตรวจบัญชีสหกรณ์

สำนักงานตรวจบัญชีสหกรณ์ลำปาง

ข้อมูล ณ วันที่ 30 กันยายน 2559

ผลผลิต / กิจกรรม / โครงการ	หน่วย วัด	แผน			ผล	
		ขั้น ทั้งสิ้น	เดือน	สะสม	เดือนนี้	สะสม
ผลผลิตที่ 1 : สหกรณ์และกลุ่มเกษตรกรได้รับการตรวจสอบบัญชี						
1. กิจกรรมการเข้าตรวจสอบ						
1.1) งานสอบบัญชีโดยภาครัฐ (กลุ่มพร้อมรับการตรวจสอบ) RM1						
1. PARA8 : การ Scan อุดหนุน RM13						
- การวางแผนร่วมกับทีมงาน	แห่ง	10		10		10
- วันที่เข้าวิเคราะห์ข้อมูล	แห่ง	10		10		10
- สรุปผลการวิเคราะห์ข้อมูลร่วมกับ ทตส	แห่ง					10
- จัดทำเพิ่มประวัติสหกรณ์มีการ Update ข้อมูลเป็นปัจจุบัน	แห่ง					10
เชิงปริมาณ : สหกรณ์เป้าหมายได้รับการวิเคราะห์ข้อมูลการทำธุรกรรมเชิงลึก						100
เชิงคุณภาพ : ร้อยละ 80 ของ สก เป้าหมาย มีการ Update ข้อมูลเป็นปัจจุบัน						100
2. PARA7 : พิสูจน์ความมีอยู่จริง RM12						
สมาชิกทั้งสิ้น	คน	106,892 ราย				
- การจัดทำทะเบียนรายชื่อกลุ่มเป้าหมาย	แห่ง	24		24		24
- เป้าหมายยืนยันยอด (โดยตรง/ไปรษณีย์)	แห่ง	24		24		24

รายงานผลการปฏิบัติงานตามแผนปฏิบัติราชการ ประจำปีงบประมาณ 2559

ของกรมตรวจบัญชีสหกรณ์

สำนักงานตรวจบัญชีสหกรณ์ลำปาง

ข้อมูล ณ วันที่ 30 กันยายน 2559

ผลผลิต / กิจกรรม / โครงการ	หน่วย วัด	แผน			ผล	
		ตั้ง สิ้น	เดือน	สะสม	เดือนนี้	สะสม
	คน	21,470		21,470		21,470
- ผลการยืนยัน	คน					12,800
- ผลการยืนยันยอด โดยตรง (ถูกต้อง)	คน					12,529
- ผลการยืนยันยอด ไปรษณีย์ (ถูกต้อง)	คน					271
- การสรุปผลการยืนยันยอดเสนอ ทตส	แห่ง	24				24
	คน	21,470				12,800
- แจงสหกรณ์	แห่ง	24				24
เชิงปริมาณ : ร้อยละ 20 ของสมาชิกสหกรณ์กลุ่มเป้าหมายได้รับการยืนยันยอด						11.97
ตัวชี้วัด กพร : ร้อยละ 20 ได้รับการตอบกลับ						60
3. PARA1 : งานสอบบัญชี RM1						
- ระหว่างปี	แห่ง	24		24		24
- สก/ก พร้อมรับการตรวจสอบ (วันแรกที่เข้าปฏิบัติงาน)	แห่ง	26	6	26	6	25
- CATs RM17 (มีการวิเคราะห์ข้อมูลข้อมูลสหกรณ์ด้วย CATs)	แห่ง	15				15
(มีการกำหนดแนวการสอบบัญชีสำหรับการใช้ CATs)	แห่ง	15				15

รายงานผลการปฏิบัติงานตามแผนปฏิบัติราชการ ประจำปีงบประมาณ 2559

ของกรมตรวจบัญชีสหกรณ์

สำนักงานตรวจบัญชีสหกรณ์ลำปาง

ข้อมูล ณ วันที่ 30 กันยายน 2559

ผลผลิต / กิจกรรม / โครงการ	หน่วย วัด	แผน			ผล	
		ตั้ง สิ้น	เดือน	สะสม	เดือนนี้	สะสม
- การรายงานผลการใช้ CATs ในระบบ CAD_Soft	แห่ง	20				20
เชิงปริมาณ มีการกำหนดแนวการสอบบัญชีสำหรับการใช้ CATs ร้อยละ 80 ของ สก. เป้าหมาย						100
เชิงคุณภาพ มีการวิเคราะห์ข้อมูลด้วย CATs ก่อนเข้าตรวจสอบที่ สก. ร้อยละ 80 สก.เป้าหมาย						100
- EWP RM19	แห่ง	13	2	13	2	13
เชิงปริมาณ สก/ก ได้รับการตรวจสอบบัญชี (RA1 RA1/1 RA1/2 : วันแรกที่เข้าปฏิบัติงาน)						96.15
เชิงคุณภาพ ร้อยละ 90 ของ สก/ก ได้รับการตรวจสอบบัญชีภายในมาตรฐานเวลาที่กำหนด						
1.2) PARA2 : งานสอนแนะ (กลุ่มไม่พร้อมรับการตรวจสอบ) RM2	แห่ง	122	0	122	0	118
กรณีดำเนินธุรกิจ		122	0	122	-	118
- ไม่มีผู้รับผิดชอบจัดทำบัญชี ประชุม 3 ฝ่าย	แห่ง	85		85		81
- ไม่มีผู้รับผิดชอบจัดทำบัญชี กำกับสอนแนะ	แห่ง					81
- มีผู้รับผิดชอบจัดทำบัญชี	แห่ง	37		37		37
ผลการสอนแนะ						
- ทำบัญชีได้	แห่ง					104
- ทำบัญชีและงบการเงินได้	แห่ง					11

รายงานผลการปฏิบัติงานตามแผนปฏิบัติการ ประจำปีงบประมาณ 2559

ของกรมตรวจบัญชีสหกรณ์

สำนักงานตรวจบัญชีสหกรณ์ลำปาง

ข้อมูล ณ วันที่ 30 กันยายน 2559

ผลผลิต / กิจกรรม / โครงการ	หน่วย วัด	แผน			ผล	
		ตั้ง สิ้น	เดือน	สะสม	เดือนนี้	สะสม
- ทำไม่ได้	แห่ง				5	5
เชิงปริมาณ สก/ก เป้าหมายได้รับการสอนแนะ (วันที่ติดตามการดำเนินการ+วันที่จัดทำประชุม 3 ฝ่าย+วันที่อบรม/สอนแนะ)						97
เชิงปริมาณ สก/ก เป้าหมายได้รับการสอนแนะ (วันที่สอนแนะ)						97
เชิงคุณภาพ ร้อยละ 10 ของ สก/ก เป้าหมายสามารถจัดทำบัญชี และงบการเงินได้						9.02
1.3) PARA3 : งานวางรูปแบบบัญชี (กลุ่มจัดตั้งใหม่) RM3	แห่ง					
- วันแรกที่เข้าวางระบบบัญชีและการควบคุมภายใน	แห่ง	2		2		2
- วันที่วางระบบบัญชีและการควบคุมภายใน	แห่ง	2		2		2
เชิงปริมาณ สก/ก ได้รับการตรวจสอบบัญชี						100
เชิงคุณภาพ สก/ก ที่จัดตั้งใหม่ได้รับการวางรูปแบบบัญชี						100
1.4) PARA4 : งานติดตามความเคลื่อนไหว RM4	แห่ง	6		6		6
1. ติดตามความเคลื่อนไหว	แห่ง	6		6		6
2. ได้รับการสอนแนะ	แห่ง					

รายงานผลการปฏิบัติงานตามแผนปฏิบัติการ ประจำปีงบประมาณ 2559

ของกรมตรวจบัญชีสหกรณ์

สำนักงานตรวจบัญชีสหกรณ์ลำปาง

ข้อมูล ณ วันที่ 30 กันยายน 2559

ผลผลิต / กิจกรรม / โครงการ	หน่วย วัด	แผน			ผล	
		ทั้งสิ้น	เดือน	สะสม	เดือนนี้	สะสม
เชิงปริมาณ สก/ก ได้รับการตรวจสอบบัญชี						
เชิงคุณภาพ สก/ก เป้าหมายได้รับการติดตามเสนอเลิก						100
2. กิจกรรมการแสดงความเห็นต่องบการเงิน						
2.1) RA1 งานสอบบัญชีโดยภาครัฐ (กลุ่มพร้อมรับการตรวจสอบ)	แห่ง	26	6	26	6	25
2.2) RA2 งานสอนแนะ (กลุ่มไม่พร้อมรับการตรวจสอบ)	แห่ง	122			5	115
2.3) RA3 งานวางรูปบัญชี (กลุ่มจัดตั้งใหม่)	แห่ง	2		2		2
2.4) RA4 งานติดตามความเคลื่อนไหว (กลุ่มอาจถูกสั่งเลิกหรือต้องเลิกตามกฎหมาย)	แห่ง	6				
เชิงคุณภาพ สก/ก ที่ได้รับการตรวจสอบภายในมาตรฐานเวลาที่กำหนด						
3. PBRB2 : งานกำกับสหกรณ์ภาคเอกชน RM9						
- การกำกับสหกรณ์	แห่ง	9		9		9
- การเข้าร่วมประชุมคณะกรรมการ	แห่ง	9		9		9
- การเข้าร่วมประชุมใหญ่	แห่ง	8		8		8
เชิงปริมาณ จำนวน สก ได้รับการกำกับ						

รายงานผลการปฏิบัติงานตามแผนปฏิบัติการ ประจำปีงบประมาณ 2559

ของกรมตรวจบัญชีสหกรณ์

สำนักงานตรวจบัญชีสหกรณ์ลำปาง

ข้อมูล ณ วันที่ 30 กันยายน 2559

ผลผลิต / กิจกรรม / โครงการ	หน่วย วัด	แผน			ผล	
		ทั้งสิ้น	เดือน	สะสม	เดือนนี้	สะสม
4.พัฒนาเทคโนโลยีสารสนเทศการบัญชีและการสอบบัญชี						
1) PFRF2 : ติดตั้งระบบบัญชีครบวงจร FAS (ปีสอง) RM14	แห่ง					
- กำหนดแผนร่วมกับสหกรณ์ในการบันทึกข้อมูล FAS	แห่ง	1		1		1
- สอนแนะเพิ่มเติมและแก้ไขปัญหาการใช้งานขั้นพื้นฐาน	แห่ง	1		1		1
- สถานะการใช้โปรแกรม "ปรับเปลี่ยนระบบ" 1 ระบบ	แห่ง	1				
2) PFRF3 : Quality software RM15						
- Upgrad โปรแกรม	แห่ง	2		2		2
- สอนแนะและแก้ไขปัญหาการใช้งานพื้นฐาน	แห่ง	2		2		2
- สถานะการใช้โปรแกรม "ปรับเปลี่ยน"	แห่ง	2		2		2
3) PFRF4 : Cleaning RM16						
- กำหนดแผนร่วมกับสหกรณ์	แห่ง	18		18		18
- ตรวจสอบฐานข้อมูล (ก่อนปรับปรุง)	แห่ง	18		18		18
- ตรวจสอบความถูกต้องครบถ้วนของฐานข้อมูล(หลังปรับปรุง)	แห่ง	18		18		9
- การช่วยเหลือ Upgrade สก ขนาดใหญ่ มีสาขา	แห่ง					1

รายงานผลการปฏิบัติงานตามแผนปฏิบัติราชการ ประจำปีงบประมาณ 2559

ของกรมตรวจบัญชีสหกรณ์

สำนักงานตรวจบัญชีสหกรณ์ลำปาง

ข้อมูล ณ วันที่ 30 กันยายน 2559

ผลผลิต / กิจกรรม / โครงการ	หน่วย วัด	แผน			ผล	
		ตั้ง สิ้น	เดือน	สะสม	เดือนนี้	สะสม
ผลผลิตที่ 2 : สหกรณ์และกลุ่มเกษตรกรได้รับการพัฒนาความรู้ด้านบริหาร จัดการทางการเงินการบัญชี						
1. โครงการเสริมสร้างความเข้มแข็งและเป็นอิสระให้กับระบบสหกรณ์ RM20 PCRC1						
- อบรมผู้ตรวจสอบกิจการขั้นพื้นฐาน	แห่ง คน	11 11		11 11		11 11
- อบรมผู้ตรวจสอบกิจการขั้นกลาง	แห่ง คน	2 2		2 2		2 2
- ติดตามผู้ตรวจสอบกิจการขั้นพื้นฐาน	แห่ง คน	11 11	11 11	11 11	8 8	8 8
---> สามารถนำความรู้ไปใช้ประโยชน์	คน					
- ติดตามผู้ตรวจสอบกิจการขั้นกลาง	แห่ง คน	2 2	2 2	2 2	1 1	1 1

รายงานผลการปฏิบัติงานตามแผนปฏิบัติราชการ ประจำปีงบประมาณ 2559

ของกรมตรวจบัญชีสหกรณ์

สำนักงานตรวจบัญชีสหกรณ์ลำปาง

ข้อมูล ณ วันที่ 30 กันยายน 2559

ผลผลิต / กิจกรรม / โครงการ	หน่วย วัด	แผน			ผล	
		ทั้งสิ้น	เดือน	สะสม	เดือนนี้	สะสม
2. โครงการพัฒนาศักยภาพการใช้ข้อมูลทางบัญชี RM21						
PCRC2						
- กำกับแนะนำการควบคุมภายใน	แห่ง	11		11		11
	ครั้ง	44	11	44	11	44
- อบรมผู้จัดการหรือคณะกรรมการ	แห่ง	11		11		11
	คน	22		22		22
- ติดตามประเมินผลโครงการ	แห่ง	11	11	11	11	11
	คน	11	11	11	11	11
3. การบัญชีของสหกรณ์และกลุ่มเกษตรกร RM22						
PCRC3						
- ชักซ้อมการปฏิบัติงาน (จ้างเหมา)	แห่ง	1		1		1
- อบรมกรรมการดำเนินงาน	แห่ง	8		8		8
	คน	16		16		16
- ฝึกอบรมเจ้าหน้าที่บัญชีหรือผู้รับผิดชอบทำบัญชี	แห่ง	8		8		8
	คน	8		8		8

รายงานผลการปฏิบัติงานตามแผนปฏิบัติราชการ ประจำปีงบประมาณ 2559

ของกรมตรวจบัญชีสหกรณ์

สำนักงานตรวจบัญชีสหกรณ์ลำปาง

ข้อมูล ณ วันที่ 30 กันยายน 2559

ผลผลิต / กิจกรรม / โครงการ	หน่วย วัด	แผน			ผล	
		ตั้ง สิ้น	เดือน	สะสม	เดือนนี้	สะสม
- กำกับแนะนำการจัดทำบัญชีและงบการเงิน (เดือนละ 1หรือ2 ครั้ง)	แห่ง	8	6	8	6	8
	ครั้ง	72	6	72	6	72
4. โครงการพัฒนาวิสาหกิจชุมชน RM24						
1) กลุ่มเป้าหมายใหม่ : PCRC5	แห่ง	2				
- การวางรูปแบบบัญชี / ระบบการควบคุมภายใน	แห่ง	2		2		2
- การสอนแนะนำการจัดทำบัญชี	แห่ง	2		2		2
	ครั้ง	4		4		4
- การสอนแนะนำการจัดทำงบทดลอง	แห่ง	2	1	2	1	2
	ครั้ง	4	1	4	1	4
- ผลการประเมินมาตรฐานการบัญชี						
---> ทำบัญชีได้	แห่ง				2	2
- ติดตามประเมินผลโครงการ	แห่ง	1	1	1	1	1
---> ทำบัญชีได้	แห่ง				1	1

รายงานผลการปฏิบัติงานตามแผนปฏิบัติการประจำปีงบประมาณ 2559

ของกรมตรวจบัญชีสหกรณ์

สำนักงานตรวจบัญชีสหกรณ์ลำปาง

ข้อมูล ณ วันที่ 30 กันยายน 2559

ผลผลิต / กิจกรรม / โครงการ	หน่วย วัด	แผน			ผล	
		ทั้งสิ้น	เดือน	สะสม	เดือนนี้	สะสม
1) กลุ่มเป้าหมายเก่า : PCRC6	แห่ง	2				
	ครั้ง	1				
2. กลุ่มที่จัดทำบัญชีได้ แต่ทำงบการเงินไม่ได้	แห่ง	1				
- ติดตามและสอนแนะนำการใช้ข้อมูลทางการเงินและบัญชี	แห่ง	1		1		1
	ครั้ง	4		4		4
- ผลการประเมินมาตรฐานการบัญชี						
---> ทำบัญชีได้	แห่ง					1
ทำบัญชีและงบการเงินได้	แห่ง					
ทำไม่ได้	แห่ง					
ใช้ข้อมูลทางการเงินการบัญชีได้						1
ผลผลิตที่ 3 : เกษตรกรได้รับการส่งเสริมและพัฒนาศักยภาพ						
- สอนการจัดทำบัญชี	คน	2,500		2,500		2,500
- กำกับแนะนำการจัดทำบัญชี	คน	300		300		300
- ติดตามการจัดทำบัญชี	คน	300		300		300

รายงานผลการปฏิบัติงานตามแผนปฏิบัติราชการ ประจำปีงบประมาณ 2559

ของกรมตรวจบัญชีสหกรณ์

สำนักงานตรวจบัญชีสหกรณ์ลำปาง

ข้อมูล ณ วันที่ 30 กันยายน 2559

ผลผลิต / กิจกรรม / โครงการ	หน่วย วัด	แผน			ผล	
		ตั้ง สิ้น	เดือน	สะสม	เดือนนี้	สะสม
- ผลการติดตาม (การจัดทำบัญชีได้)						300
เชิงปริมาณ จำนวนเกษตรกรได้รับการสอนแนะนำการจัดทำบัญชีต้นทุน						
เชิงคุณภาพ ร้อยละ 12 ของเกษตรกรที่ผ่านอบรมสามารถจัดทำบัญชี ตทได้						12
2. โครงการพัฒนาเกษตรกรปราดเปรื่อง Smart Farmer RM26						
PDRD2						
- สอนแนะนำการจัดทำบัญชี	คน	330		330		330
- กำกับแนะนำการจัดทำบัญชี	คน	330		330		330
- ติดตามการจัดทำบัญชี	คน	330		330		330
----> เกษตรสามารถนำไปใช้ประโยชน์ได้	คน					
เชิงปริมาณ เกษตรกรได้รับการอบรมการจัดทำบัญชีและการใช้ข้อมูลทางบัญชีในการประกอบอาชีพ						
เชิงคุณภาพ ร้อยละ 10 ของเกษตรกร ที่ผ่านการอบรมสามารถทำบัญชีต้นทุนอาชีพได้ใช้ข้อมูลทางบัญชีในการประกอบอาชีพได้						

รายงานผลการปฏิบัติงานตามแผนปฏิบัติการ ประจำปีงบประมาณ 2559

ของกรมตรวจบัญชีสหกรณ์

สำนักงานตรวจบัญชีสหกรณ์ลำปาง

ข้อมูล ณ วันที่ 30 กันยายน 2559

ผลผลิต / กิจกรรม / โครงการ	หน่วย วัด	แผน			ผล	
		ช่วง พฤษภาคม	เดือน	สะสม	เดือนนี้	สะสม
3. โครงการสร้างความยั่งยืนในการทำบัญชีต้นทุนอาชีพ RM27						
PDRD3						
- กำกับแนะนำการจัดทำบัญชี	คน	300		300		300
- ติดตามการจัดทำบัญชี	คน	420		420		420
เกษตรกรที่สามารถจัดทำบัญชีต้นทุนอาชีพได้ ปี 2554 - 2558 (ใหม่)	คน	300		300		284
เกษตรกรที่สามารถจัดทำบัญชีเป็นประจำสม่ำเสมอปี 2558 (เก่า)	คน	120		120		136
4. โครงการคลินิกเกษตรกรเคลื่อนที่ในพระราชานุเคราะห์ RM29						
PDRD5						
- จำนวนครั้งที่จัด	ครั้ง	4	1	4	1	4
- ผู้เข้ารับบริการ	คน				228	618

งานประชาสัมพันธ์ผ่านสื่อท้องถิ่น

	แผน (ครั้ง)	แผน (ครั้ง)	ผล (ครั้ง)	ร้อยละ
หนังสือพิมพ์ท้องถิ่น	12	12	12	100
วิทยุชุมชน	12	12	12	100

ข้อบกพร่อง

	ยอดยกมา		เพิ่ม ระหว่างปี	ลดลง ระหว่างปี	ข้อบกพร่องที่ยังขาดใช้ไม่แล้วเสร็จ	
	จำนวน(แห่ง)	จำนวน(บาท)			จำนวน(แห่ง)	จำนวน(บาท)
สหกรณ์	8	6,782,031.15	-	842,206.02	6	5,939,825.13
กลุ่มเกษตรกร	4	250,557.88	-	36,927.08	3	213,630.80
รวม	12	7,032,589.03	-	879,133.10	9	6,153,455.93

การใช้จ่ายงบประมาณ

ผลผลิต/โครงการ	ได้รับจัดสรร	เบิกจ่าย	ร้อยละ
1 สหกรณ์และกลุ่มเกษตรกร ได้รับการตรวจสอบบัญชี	6,609,455.00	6,609,455.00	100
2 สหกรณ์ กลุ่มเกษตรกรและ วิสาหกิจชุมชน ได้รับการพัฒนา ความรู้ด้านการบริหารจัดการ ทางการเงินการบัญชี	272,620.00	272,620.00	100
3 เกษตรกรได้รับการส่งเสริม และพัฒนาศักยภาพ	1,260,015.00	1,260,015.00	100
โครงการพัฒนาเทคโนโลยี สารสนเทศและการสื่อสาร	172,600.00	172,600.00	100
รวม	8,314,690.00	8,314,690.00	100

ภาคผนวก

**รายนามข้าราชการ พนักงานราชการ และลูกจ้างสำนักงานตรวจบัญชีสหกรณ์ลำปาง
ประจำปีงบประมาณ 2559**

ลำดับ ที่	ชื่อ - สกุล	ตำแหน่ง	หมายเหตุ
ข้าราชการ			
1	นางพจนีย์ แสนลา	นักวิชาการตรวจสอบบัญชีชำนาญการพิเศษ	หัวหน้าสำนักงานฯ
2	นางสิริกุล พรหมสุรินทร์	เจ้าพนักงานตรวจสอบบัญชีชำนาญงาน	
3	นางศศิธร พันธุ์เสนา	นักวิชาการตรวจสอบบัญชีชำนาญการ	
4	นางจันทร์ฉาย มะทะ	นักวิชาการตรวจสอบบัญชีชำนาญการ	
5	นางนิรชา สวยสด	นักวิชาการตรวจสอบบัญชีชำนาญการ	
6	นางภิรมย์ญา วิเชียร	นักวิชาการตรวจสอบบัญชีชำนาญการ	
7	นางนงลักษณ์ ปงจันตา	นักวิชาการตรวจสอบบัญชีชำนาญการ	
8	นางเกษสุณี สรรพกิจกำจร	นักวิชาการตรวจสอบบัญชีชำนาญการ	
9	นางสาวนงลักษณ์ เครือจินจ้อย	นักวิชาการตรวจสอบบัญชีชำนาญการ	
10	นายสุวิทย์ อริยะสม	นักวิชาการตรวจสอบบัญชีชำนาญการ	
11	นางสาวอมรฤทัย แก้วใจ	นักวิชาการตรวจสอบบัญชีปฏิบัติการ	
พนักงานราชการ			
1	นางเสาวนีย์ แสนจิตต์	นักวิชาการตรวจสอบบัญชี	
2	นางสาวณัฐกานต์ ศรีวิชัย	นักวิชาการตรวจสอบบัญชี	
3	นางสาวศรีสมร ปงปัญญา	นักวิชาการตรวจสอบบัญชี	
4	นางภัทราพร ศิริวัฒนาโยธิน	นักวิชาการตรวจสอบบัญชี	
5	นางสาวพัทธพิมล ฝั้นจักรสาย	นักวิชาการตรวจสอบบัญชี	
6	นางอัญชลีญา บัวทอง	นักวิชาการตรวจสอบบัญชี	
7	นางสาวปลื้มจิต เนตรสุวรรณ	นักวิชาการตรวจสอบบัญชี	
8	นางสาวดุจฤดี ไชยบุญเรือง	นักวิชาการตรวจสอบบัญชี	
9	นางสาวเยาวภา โกษาวัง	นักวิชาการตรวจสอบบัญชี	
10	นางสาวจิราพร ชัยสารสวัสดิ์	นักวิชาการตรวจสอบบัญชี	
11	นางสาวรุจิเรศ บุรี	นักวิชาการตรวจสอบบัญชี	
12	นางสาวชาลินี แซ่ลิ้ม	นักวิชาการตรวจสอบบัญชี	
13	นางสาวศิริพร แซ่ลิ้ม	นักวิชาการตรวจสอบบัญชี	
14	นางสาวพัชรนันท์ ธนพถุฒิมวงศ์	นักวิชาการตรวจสอบบัญชี	
15	นางสาวเพ็ญพร ธรรมเพ็ชร	เจ้าหน้าที่ระบบงานคอมพิวเตอร์	

ลำดับที่	ชื่อ - สกุล	ตำแหน่ง	หมายเหตุ
1	ลูกจ้างประจำ นายสุระชัย ชิงทอง	พนักงานขับรถยนต์	
	งานจ้างเหมาบริการ		
1	นางสาวเอมอิษฐ์ นันตา	พนักงานธุรการ	
2	นางสาวนุชจรรย์ กิตติธนะ	เจ้าหน้าที่บันทึกข้อมูล	
3	นางธิดารัตน์ โนนคำ	เจ้าหน้าที่โครงการพัฒนาภูมิปัญญา	
4	นางสาวชฎาพร อินมา	เจ้าหน้าที่โครงการพัฒนาประสิทธิภาพฯ	
5	นายนิรุต วงศ์ปิ่นใจ	พนักงานขับรถยนต์	
6	นายวิชรา วรรณแสน	พนักงานขับรถยนต์	
7	นายเกรียงศักดิ์ ตันปะละ	พนักงานขับรถยนต์	
8	นายสงวน โกษาวัง	ยามรักษาการณ์	
9	นายสมชาย ต้อยวงศ์	ยามรักษาการณ์	
10	นางสาววาสนา วงศ์แก้ว	แม่บ้าน	
11	นายนิวัติ ทาชุ่ม	คนสวน	

กิจกรรมของสำนักงานตรวจบัญชีสหกรณ์ลำปาง



ร่วมพิธีลงนามบันทึกข้อตกลงและมอบเงิน โครงการตามแผนพัฒนาอาชีพเกษตรกรตามความต้องการ
ของชุมชนเพื่อบรรเทาภัยแล้ง ปี 2558/59



สอนแนะนำการจัดทำบัญชีให้ความรู้แก่กลุ่มเกษตรกรตามโครงการแผนพัฒนาอาชีพเกษตรกร
ตามความต้องการของชุมชนเพื่อบรรเทาภัยแล้งปี2558/59 พื้นที่อำเภอเมืองปาน



ตรวจสอบบัญชีและเอกสารหลักฐานการเบิกจ่ายเงินโครงการของ ศบกต.และกลุ่มเกษตรกร
โครงการตามแผนพัฒนาอาชีพเกษตรกรตามความต้องการของชุมชนเพื่อบรรเทาภัยแล้ง ปี 2558/59



สำนักงานตรวจบัญชีสหกรณ์ลำปาง ร่วมประชุมศรกาแพจังหวัดลำปาง
ณ โครงการส่งน้ำและบำรุงรักษากิ่วลม-กิ่วคอหมา ตำบลบ้านแลงอำเภอเมือง จังหวัดลำปาง



ร่วมแข่งขันกีฬาในวันข้าราชการพลเรือน ประจำปี 2559
ณ โรงแรมเชียม 1 สถาบันการพลศึกษาวิทยาเขตลำปางอำเภอเมือง จังหวัดลำปาง



ร่วมโครงการคลินิกเกษตรเคลื่อนที่ในพระราชานุเคราะห์ สมเด็จพระบรมโอรสาธิราชฯ
สยามมกุฎราชกุมาร ณ โรงเรียนสบปราบพิทยาคม อำเภอสบปราบ จังหวัดลำปาง



ร่วมงาน 7 มิถุนายน วันกิจกรรมสหกรณ์นักเรียน ประจำปี 2559
ณ มหาวิทยาลัยเนชั่น ตำบลพระบาท อำเภอเมือง จังหวัดลำปาง



ร่วมเป็นวิทยากรบรรยายการจัดทำบัญชีรายรับ-รายจ่าย ส่วนบุคคล และจัดทำบัญชีผ่านแอปพลิเคชัน
Smart Acc ให้กับบุคลากรศูนย์เมล็ดพันธุ์ข้าวลำปาง



ร่วมพิธีลงนามถวายพระพรชัยมงคลและถวายราชสดุดีเฉลิมพระเกียรติฯ สมเด็จพระนางเจ้าฯ พระบรมราชินีนาถ เนื่องในโอกาสพระราชพิธีมหามงคลเฉลิมพระชนมพรรษา ๗ รอบ ๑๒ สิงหาคม ๒๕๕๙



ร่วมงาน "โครงการสินเชื๋อ 1 ตำบล 1 SME เกษตร ภาคเหนือ 17 จังหวัด" ณ อาคารพิพิธภัณฑ์ ศูนย์แสดงและจำหน่ายสินค้าเซรามิคลำปาง อำเภอเกาะคา จังหวัดลำปาง



ร่วมเปิดงานประชุมสัมมนาวิชาการกรมตรวจบัญชีสหกรณ์ ประจำปี 2559 "มุ่งสู่ระบบธรรมาภิบาล
ในสหกรณ์ Moving Forward to GG" ณ โรงแรมธรรมรินทร์ธนา อำเภอเมืองจังหวัดตรัง



ร่วมงานเลี้ยงแสดงมุทิตาจิตสำหรับผู้เกษียณอายุราชการ ปี ๒๕๕๙
ณ ปุณ्यมันตรารีสอร์ท อำเภอแม่จัน จังหวัดเชียงราย



ประวัติจังหวัดลำปาง

ลำปางเป็นเมืองสำคัญเมืองหนึ่งในล้านนาเป็นจุดศูนย์รวมทางด้านศิลปะ วัฒนธรรม สถาปัตยกรรมล้านนาอันโดดเด่น สมัยกรุงศรีอยุธยา อาณาจักรล้านนารวมไปถึงนครลำปางได้ตกเป็นเมืองขึ้นของพม่ามานานนับสองร้อยปี ดังนั้นสถาปัตยกรรม วัดวาอาราม โบราณสถานต่าง ๆ ในเมืองลำปางจึงได้รับอิทธิพลของศิลปะพม่าเห็นได้อย่างชัดเจน อาทิ วัดศรีชุม วัดพระแก้วดอนเต้าฯ ช่วงสมัยพม่าปกครองอาณาจักรล้านนารวมไปถึงเมืองลำปางไม่ได้สร้างคุณประโยชน์แก่บ้านเมือง มีหน้าซำยังกระทำการร้ายช่มเหงชาวบ้านจนทำให้ชาวเมืองเกลียดชังไปทั่ว จนกระทั่งได้เกิดวีรบุรุษผู้กล้าแห่งบ้านปงยางคก (ปัจจุบันอยู่อำเภอห้างฉัตร) นามว่า เจ้าพ่อทิพย์ช้าง ท่านได้รวบรวมชาวเมืองขับไล่พม่าพ้นเมืองลำปางได้สำเร็จ พร้อมกันนี้ชาวเมืองจึงพากันสถาปนาท่านขึ้นเป็นเจ้าเมืองลำปาง มีพระนามว่า พญาสุวฤทัยสงคราม เวลานั้นเมืองลำปางเป็นเมืองเดียวในล้านนา ที่ปราศจากอำนาจปกครองจากพม่า

กาลเวลาต่อมาลูกหลานของท่านได้กอบกู้เอกราชขับไล่พม่าจากแผ่นดินล้านนา และได้เป็นเจ้าหลวงเชียงใหม่ ลำพูน น่าน และต้นตระกูลของท่านมีนามปรากฏในพงศาวดารว่าราชวงศ์ทิพย์จักราธิวงศ์ในสมัยรัชกาลที่ 5 ได้มีการปฏิรูประบอบการปกครองเป็นระบอบมณฑล เมืองลำปางขึ้นอยู่กับมณฑลพายัพ (เมืองเชียงใหม่) และมณฑลมหาสารากร์ (เมืองเชียงราย) ต่อมาสมัยรัชกาลที่ 6 ได้เปลี่ยนแปลงเป็นจังหวัด เมืองลำปางจึงมีฐานะเป็นจังหวัดหนึ่งตั้งแต่นั้นเป็นต้นมา

พื้นที่ติดต่อ

จังหวัดลำปางมีพื้นที่ติดต่อกับจังหวัดอื่น ๆ ดังนี้

- **ทิศเหนือ** ติดกับ จังหวัดเชียงใหม่ เชียงราย และพะเยา
- **ทิศตะวันออก** ติดกับ จังหวัดพะเยา แพร่ และสุโขทัย
- **ทิศใต้** ติดกับ จังหวัดสุโขทัยและตาก
- **ทิศตะวันตก** ติดกับ จังหวัดเชียงใหม่ ลำพูน และ ตาก

สัญลักษณ์จังหวัดลำปาง



ตราประจำจังหวัดลำปาง
รูปไก่ขาวยืนอยู่ในซุ้มมณฑปพระธาตุลำปางหลวง



ดอกไม้ประจำจังหวัดลำปาง
ดอกธรรมรักษา



ต้นไม้ประจำจังหวัดลำปาง
กระเจา หรือ ชะจาว

คำขวัญของจังหวัดลำปาง
 "ถ่านหินลือชา รถม้าลือลั่น เครื่องปั้นลือนาม
 งามพระธาตุลือไกล ฝึกช้างใช้ลือโลก"



ถ่านหินลือชา



รถม้าลือลั่น



เครื่องปั้นลือนาม



งามพระธาตุลือไกล



ฝึกช้างใช้ลือโลก

แผนที่จังหวัดลำปาง



สถานที่ท่องเที่ยวจังหวัดลำปาง

อำเภอเมืองลำปาง

ชมเมืองรถม้า



นับเป็นเวลาย้อนหลังไปช่วง 80 ปีที่แล้ว สมัยของเจ้าบุญวาทย์วงศ์มานิตซึ่งตรงกับสมัยรัชกาลที่ 5 การคมนาคมขนส่งทางรถยนต์ยังพัฒนาไม่ถึงนครลำปาง รถม้าเป็นพาหนะชนิดเดียว ที่ได้รับความนิยมในการเดินทางสูงสุด และสามารถใช้บริการของหรือสินค้า

รถม้าคันแรกได้ถูกซื้อมาจากกรุงเทพฯ ขณะนั้นทางกรุงเทพฯ มีรถยนต์ใช้มากขึ้น บทบาทของรถม้าลากในกรุงเทพฯ จึงลดลงรถม้าจึงได้ถูกนำมาใช้ที่นครลำปาง และยังได้กระจายไปสู่เมืองหลักของภาคต่างๆ ได้แก่ นครราชสีมาของอีสาน นครศรีธรรมราชของภาคใต้ นคร

เชียงใหม่ เมืองเชียงราย เมืองแพร่ เมืองน่าน เมืองแม่ฮ่องสอน ของทางภาคเหนือแต่ด้วยเหตุใดไม่ปรากฏผู้ประกอบการม้าในเมืองดังกล่าวจึงเลิกกิจการไป คงเหลือแต่เฉพาะจังหวัดลำปางแห่งเดียว ที่ยังคงใช้รถม้าอยู่ตราบ จนกระทั่งวันนี้

บ้านเสานัก



ลำปาง หรือ เมือง"เขลางค์นคร" ในอดีตถือเป็นหนึ่งในเมืองท่องเที่ยวทางภาคเหนือ ในอดีตลำปางเคยเป็นเมืองที่เจริญรุ่งเรืองทางการค้าไม้ โดยเฉพาะไม้สัก จึงทำให้ในลำปางเต็มไปด้วยบ้านโบราณที่สร้างด้วยไม้สักอย่างสวยงาม และยังคงไว้ให้เห็นถึงปัจจุบัน



อย่างบ้านไม้สักโบราณอายุร่วม 100 กว่าปี ที่มีนามว่า “บ้านเสานัก” ภาษาเหนือ แปลว่า “บ้านเสามาก” ซึ่ง หม่อมราชวงศ์ถนัดศรี สวัสดิวัตน์ เป็นผู้ตั้งชื่อให้ เพราะว่าเป็นบ้านเรือนไม้สักที่มีเสาจำนวนมากถึง 116 ต้น และมีความน่าสนใจเข้าไปเที่ยวชมไม่น้อย ตามประวัติบ้านเสานักหลังนี้ สร้างขึ้นเมื่อประมาณปี พ.ศ.2438 โดย หม่อมจันโอง ชาวพม่า (ต้นตระกูล จันทรวโรจนะ) ลักษณะการก่อสร้างเป็นแบบศิลปะพม่าผสมล้านนาบ้านเสานักตกทอดมาถึงสมัยของคุณหญิงวลัย ลีลานุช

อดีตผู้อำนวยการโรงเรียนลำปางกัลยาณี ซึ่งเป็นหลานตาของหม่อมจันโอง ท่านได้ทำการซ่อมแซมปรับปรุงบ้านเสานักเพื่อเป็นที่อยู่ให้เหมาะสมกับยุคสมัย โดยต้องการอนุรักษ์บ้านให้อยู่ในสภาพคงเดิมให้มากที่สุด และภายหลังจากที่คุณหญิงวลัย ลีลานุช ถึงแก่อนิจกรรม ในปี พ.ศ. 2535 บ้านเสานักจึงไม่มี ผู้อาศัยอยู่ คุณฉมาดา ชิวารักษ์ได้สืบทอดเจตนารมณ์โดยดูแลบ้านเสานักให้เป็นสถานที่ท่องเที่ยว



วัดพระแก้วดอนเต้าสุชาดาราม

ตั้งอยู่ที่ ถนนสุชาดา ตำบลเวียงเหนือ เป็นวัดเก่าแก่และสวยงามมีอายุนับพันปี เคยเป็นที่ประดิษฐานพระพุทธรูปมหาณีรัตนปฏิมากร (พระแก้วมรกต) ตั้งแต่ ปี พ.ศ. 1979 เป็นเวลานานถึง 32 ปี เหตุที่วัดนี้ได้ชื่อว่าวัดพระแก้วดอนเต้า มีตำนานกล่าวว่า พระมหาเถระแห่งวัดนี้ได้พบแก้วมรกตในแตงโม (ภาษาเหนือเรียกว่า หมากเต้า) และนำมาแกะสลักเป็นพระพุทธรูป แต่ต่อมาได้อัญเชิญไปประดิษฐานที่วัดพระธาตุลำปางหลวง จนถึงปัจจุบันปูชนียสถานที่สำคัญในวัดพระแก้วดอนเต้า ได้แก่

องค์พระบรมธาตุของดอนเต้า พระเจดีย์องค์ใหญ่ซึ่งบรรจุพระเกศาธาตุของพระพุทธเจ้า นอกจากนี้ยังมีวิหารหลวงที่ประดิษฐานพระพุทธรูปปางมารวิชัย วิหารพระเจ้าทองทิพย์สร้างศิลปะสมัยเชียงแสน มณฑปหรือพญาคูศิลปะแบบพม่า วิหารลายคำสุชาดารามฝีมือช่างเชียงแสน ภายในมีจิตรกรรมฝาผนังโดยมีลวดลายทองประดับตามส่วนต่าง ๆ งดงามเป็นที่ประดิษฐานพระพุทธรูปเชียงแสนและยังมีพิพิธภัณฑ์สถานแห่งล้านนาอันเป็นแหล่งรวบรวมศิลปวัตถุแบบล้านนา



วัดศรีรองเมือง

เป็นวัดพม่าที่มีความสำคัญ ทั้งทางด้านประวัติศาสตร์ และมีรูปแบบสถาปัตยกรรมที่โดดเด่น สร้างโดยคหบดีที่รับจ้างทำไม้ให้ฝรั่ง ชาตอังกฤษ ที่ได้สัมปทานการทำไม้ จากรัฐบาลไทยแทบจะทั่วภาคเหนือ ต่อมาเมื่อ พ.ศ.2547 พ่อเฒ่าอินตะ ศรีรองเมือง ร่วมกับชาวบ้านบริจาคที่ดิน จัดหาวัสดุมาก่อสร้างจนแล้วเสร็จสถาปัตยกรรมที่สำคัญได้แก่

วิหารไม้ ซึ่งมีหลังคาจั่วซ้อนกันเป็นชั้นเล็กชั้นน้อย มียอดแหลม 9 ยอด แบบศิลปะพม่าเพดานเป็นลายไม้แกะสลัก และเสากลมใหญ่จำหลักลวดลายประดับด้วยกระจกสี ฝีมือประณีต วิจิตรสวยงามตัววิหารสร้างด้วยไม้สัก หลังคาจั่วซ้อนกันเป็นซุ้ม เรือนยอด เป็นกลุ่มของชั้นหลังคา สวยงามตามแบบศิลปะพม่า

วัดพระธาตุลำปางหลวง

อำเภอเกาะคา



ตามตำนานกล่าวว่า ในสมัย พุทธกาล พระพุทธเจ้าพร้อมด้วยพระเถระสามองค์ได้เสด็จจาริกไปตามบ้านเมืองต่าง ๆ จนถึงบ้านลัมปะการีวัน หรือ บ้านลำปางหลวงในปัจจุบัน พระพุทธเจ้าได้ประทับเหนือดอยม่อนน้อย มีชาวลัวะคนหนึ่งชื่อ ลัวะอ้ายกอน เกิดความเลื่อมใส ได้นำน้ำผึ้งบรรจุกระบอกไม้ป้างมะพร้าว และมะตูมมาถวายพระพุทธเจ้า พระพุทธองค์ได้ฉันน้ำผึ้งแล้วทิ้งกระบอกไม้ป้างไปทางทิศเหนือ แล้วทรงพยากรณ์ว่า

สถานที่แห่งนี้ต่อไปจะมีชื่อว่า ลัมปะกัปปะนครแล้วได้ทรงลูบพระเศียรได้พระเกศามาหนึ่งเส้นมอบให้แก่ลัวะอ้ายกอนผู้นั้น ลัวะอ้ายกอนได้นำพระเกศานั้น บรรจุในผอบทองคำ และใส่ลงในอุโมงค์พร้อมกับถวายแก้วแหวนเงินทองเป็นเครื่องบูชา แล้วแต่งยนต์ผัด(ยนต์หมุน) รักษาไว้ และถมดินให้เรียบเสมอกัน แล้วก่อเป็นพระเจดีย์สูงเจ็ดศอกเหนืออุโมงค์นั้น ในสมัยต่อมาก็ได้มีกษัตริย์เจ้าผู้ครองนครลำปางอีกหลายพระองค์ มาก่อสร้างและบูรณะซ่อมแซม จนกระทั่งเป็นวัดที่มีความงามอย่างที่เห็นอยู่ในปัจจุบัน



เดอะโคโค นครลำปาง

อาคารสีสดใสสไตล์ยุโรป ตั้งอยู่ในเขตอำเภอเกาะคา จังหวัดลำปาง ติดถนนพหลโยธิน ฝั่งออกจากลำปางขากลับกรุงเทพฯ ที่นี่เป็นจุดพักรถสำหรับนักเดินทาง และสถานที่ขายของฝากเป็นหลัก รวมถึงร้านกาแฟและศูนย์อาหารไว้บริการ

ฟาร์มแกะ Hug You



ตั้งอยู่ที่ 342 หมู่ 2 อ.เกาะคา จ.ลำปาง ไม่ไกลจากวัดพระธาตุลำปางหลวง เป็นสถานที่ท่องเที่ยว แห่งใหม่ ในจังหวัดลำปาง ตกแต่งอย่างสวยงาม มีวิวสวยๆ ให้เลือกถ่ายรูปกันได้หลากหลายมุม ภายในมีร้านขายเครื่องดื่มที่มีให้เลือกสั่งมากมายที่เน้นใช้ผลิตภัณฑ์จากนมแกะมาเป็นส่วนประกอบ มีของที่ระลึกอีกหลากหลายให้คุณได้เลือกซื้อกัน แล้วยังมีฟาร์มแกะที่สามารถให้อาหารแกะกันได้ด้วย

อำเภอองาว

“หล่มภูเขียว” แอ่งน้ำสีมรกต ความงามลึกลับแห่งลำปาง



ธรรมชาติโดยรอบหล่มภูเขียวเป็นป่าดิบแล้ง มีสัตว์ป่าอาศัยอยู่เป็นจำนวนมาก ชาวบ้านได้เดินป่าเข้ามาพบแหล่งน้ำสีเขียวมรกตอยู่ภายใต้หุบเขาดังกล่าว จึงเรียกชื่อว่า "หล่มภูเขียว" ส่วนหุบเขาอีกแห่งหนึ่งที่อยู่ตรงข้ามกันแต่ไม่มีน้ำ เรียกว่า "หล่มแล้ง" ชาวบ้านเชื่อว่าหล่มภูเขียวเป็นแหล่งน้ำศักดิ์สิทธิ์ มีพญางูใหญ่อาศัยอยู่จึงได้ทำพิธีบูชาเป็นประจำทุกปี

อุทยานแห่งชาติถ้ำผาไท



มีเนื้อที่ประมาณ 758,750 ไร่ ลักษณะเป็นภูเขา สลับซับซ้อนปกคลุมด้วยผืนป่าสงวนแห่งชาติ 9 แห่งในอำเภอต่างๆ จุดสูงสุดอยู่ที่ดอยแม่ขวัญซึ่งมีความสูงจากระดับน้ำทะเลปานกลางประมาณ 1,253 เมตร พื้นที่อุทยานแห่งชาตินี้ยังเป็นทางน้ำไหลลงทางด้านตะวันตก ไหลลงสู่ม่น้ำยมที่ทางตอนเหนือของอำเภอสองจังหวัดแพร่มีบันได 283 ขั้น แหล่งท่องเที่ยวที่น่าสนใจในอุทยานฯ ถ้ำผาไท สันนิษฐานว่าถูกค้นพบโดยพรานป่าล่าสัตว์ หรือจากการสำรวจเส้นทางหลวงแผ่นดิน ภายในถ้ำเป็นโถงขนาดใหญ่ที่เกิดจากภูเขาหินปูนอายุไม่น้อยกว่าเก้าล้านปียาวลึกจากปากถ้ำเข้าไปประมาณ 1,150 เมตร

ตลอดเส้นทางอุทยานฯ ได้ติดตั้งไฟให้สว่างเพื่อสะดวกสำหรับเดินชม หินงอกหินย้อยที่มีอยู่มากมายในถ้ำ และมีพระพุทธรูปองค์ใหญ่ภายในถ้ำ พระบาทสมเด็จพระเจ้าอยู่หัวรัชกาลที่ 7 เคยเสด็จประพาสเมื่อ พ.ศ. 2469 ดังปรากฏหลักฐานพระปรมาภิไธยย่อ ปปร. ภายในถ้ำค้างคาวจำนวนมากได้อาศัยอยู่บริเวณใกล้เคียงมีถ้ำโจรและถ้ำเสือที่มีประวัติเก่าแก่สามารถเดินถึงได้จากถ้ำผาไท

อำเภอวังเหนือ



ดอยหนอก ตั้งอยู่ตำบลวังทอง อำเภอวังเหนือ ถือเป็นมรดกทางธรรมชาติร่วมกันระหว่าง จังหวัดลำปางและจังหวัดพะเยา นั่นคือภูเขาที่สูงใหญ่และมีแนวทอดยาวกันระหว่าง 3 จังหวัด นั่นคือ เชียงราย พะเยา และ ลำปาง ที่มีชื่อว่าภูเขาผีปันน้ำ โดยมีส่วนหนึ่งของภูเขานี้ ซึ่งมีชื่อว่าดอยหนอก ซึ่งถือเป็นดอยสูงสุดบนสันดอยหลวง หากท่านที่เดินทางสาย พะเยา-อำเภอวังเหนือเป็นประจำก็จะคุ้นเคยกับดอยนี้เป็นอย่างดี เพราะมีลักษณะนูนขึ้นมาคล้ายโหนกหัว

น้ำตกวังแก้ว เป็นแหล่งท่องเที่ยวหนึ่งในอุทยานแห่งชาติดอยหลวงซึ่งได้รับการประกาศให้เป็นอุทยาน แห่งชาติ เมื่อวันที่ 16 เม.ย. พ.ศ. 2533 ครอบคลุมพื้นที่บางส่วนของจังหวัด พะเยา เชียงราย และลำปาง รวมเนื้อที่ประมาณ 1,170 ตารางกิโลเมตร สภาพภูมิประเทศเป็นเขาสูงทอดตัว แนว เหนือ-ใต้ ดอยหลวง เป็นยอดเขาที่สูงที่สุด น้ำตกวังแก้ว เป็นน้ำตกที่สวยงามที่สุดของจังหวัดลำปาง มีชั้นน้ำตก ประมาณ 110 ชั้น แต่เป็นชั้น ใหญ่ 7-8 ชั้น น้ำตกไหลอยู่ ตลอดปี เมื่อขึ้นไปถึงชั้นบนสุดของน้ำตกจะพบ หมู่บ้าน ชาวเขาเผ่าเย้าที่บ้านป่าคาหลวงและบ้านसान ซึ่งมีทางขึ้น ค่อนข้างชัน ที่น้ำตกวังแก้วยังมีเส้นทางเดินศึกษา ธรรมชาติระยะสั้น 1.4 กิโลเมตร นอกจากนี้บริเวณ ใกล้เคียงยังมีน้ำตกวังทอง ซึ่งมีลักษณะคล้ายน้ำตกวังแก้ว ค่าธรรมเนียมเข้าชมเด็ก10 บาท ผู้ใหญ่ 20 บาท



อำเภอสบปราบ

อุทยานแห่งชาติดอยจาง



อุทยานแห่งชาติดอยจาง มียอดดอยจางเป็นดอยที่สูงที่สุด เป็นที่ราบกว้างซึ่งมีป่าสนเขา ขึ้นกระจายเป็นกลุ่มๆ และมีหน้าผาเป็นจุดชมทิวทัศน์อยู่หลายแห่ง สามารถชมทิวทัศน์ ได้ทั้งยามดวงอาทิตย์ขึ้นจากขอบฟ้าในยามเช้าและลับขอบฟ้าในยามเย็น นอกจากนี้บนดอยจางยังพบกล้วยไม้จำนวนมาก โดยเฉพาะฟ้ามู่ซึ่งมีสีงดงาม แปลกกว่าฟ้ามู่ในพื้นที่อื่น โดยจะออกดอกในช่วงเดือนตุลาคม-มกราคม จากสันเขามองลงไปเห็นท้องนากว้างใหญ่ของอำเภอสบปราบ และอำเภอเกาะคา ทางขึ้นกับทางลงเป็นคนละเส้นทางกัน ทางลงจะผ่านสันป่าเกี๊ยะซึ่งมีต้นสนสองใบ และสนสามใบขึ้นอยู่หนาแน่นกว่าบริเวณอื่น เหมาะที่จะค้างแรม จากที่ทำการอุทยานแห่งชาติมีเส้นทางเดินขึ้นสู่ยอดดอยจางระยะทางประมาณ 7 กิโลเมตร สภาพทางค่อนข้างชัน ใช้เวลาเดินขึ้นราวครึ่งวัน ผู้สนใจต้องติดต่อ เจ้าหน้าที่ช่วยนำทาง

อำเภอห้างฉัตร



ศูนย์อนุรักษ์ช้างไทยและสวนป่าทุ่งเกวียน

ตั้งอยู่ที่บ้านทุ่งเกวียน ต.เวียงตาล อยู่ในความดูแลของฝ่ายอุตสาหกรรมป่าไม้ภาคเหนือองค์การอุตสาหกรรมป่าไม้ แต่เดิมเป็นศูนย์ฝึกลูกช้างซึ่งเป็นแห่งแรกและแห่งเดียวในโลก โดยเริ่มดำเนินการ มาตั้งแต่ พ.ศ. 2512 เป็นสถานที่เลี้ยงและฝึกลูกช้างเพื่อให้เชื่อฟังคำสั่งและมีความชำนาญในการทำไม้

อำเภอแม่เมาะ

ทุ่งดอกบัวตอง



อยู่บนบริเวณที่หึ่งดินด้านตะวันออกของบ่อเหมือง พื้นที่กว่า 500 ไร่ เกิดจากการนำดินในบ่อเหมือง มาทำเป็นภูเขาเทียมสูงจากระดับพื้นดินปกติ 200 เมตร ดอกบัวตอง จะบานสะพรั่ง เหลืองอร่ามสวยงาม สะดุดตา ช่วงเดือนพฤศจิกายน ถึงกลางเดือนธันวาคมของทุกปีและเป็นจุดชมวิว ทิวทัศน์ ที่มีความสูงอยู่ในระดับเทียบเท่าปล่องโรงไฟฟ้าแม่เมาะ สถานที่ชม ทิวทัศน์บริเวณรอบ ๆ กฟผ.แม่เมาะ และอำเภอแม่เมาะ อีกด้วย ในเวลาช่วงเช้าของฤดูหนาวจะมองเห็นทะเลหมอกปกคลุมไปทั่วบริเวณ ซึ่งเป็นภาพที่ตื่นตาตื่นใจแก่นักท่องเที่ยวเป็นอย่างมาก

เหมืองลิกไนต์



เป็นแหล่งถ่านหินลิกไนต์ซึ่งค้นพบเมื่อ พ.ศ.2498 มีปริมาณถึง 630 ล้านตัน และมีอายุประมาณ 40 ล้านปี พื้นที่เหมืองทั้งหมดเป็นของกรมป่าไม้ มีประมาณ 20,000 ไร่ สามารถใช้ได้อีกประมาณ 50 ปี มีการสร้างโรงไฟฟ้า ที่ใช้ถ่านหินชนิดนี้เป็นเชื้อเพลิงตั้งอยู่หลายโรง เครื่องกำเนิดไฟฟ้ามากถึง 13 เครื่อง ถ่านหินลิกไนต์จากเหมืองแม่เมาะถูกนำมาแปรเปลี่ยนเป็นพลังงานไฟฟ้า ส่งไปใช้งานทั้งภาคเหนือ ภาคกลาง และภาคตะวันออกเฉียงเหนือ สำหรับบ้านเรือน ร้านค้า โรงงานอุตสาหกรรม ฯลฯ ถึงแม้นักท่องเที่ยวจะไม่ได้รับอนุญาตให้ลงไปบริเวณขุดเจาะถ่านหินเพราะมีอันตรายจากวัตถุระเบิดที่ใช้ทำเหมือง แต่ กฟผ. ได้จัดทำจุดชมวิวสำหรับนักท่องเที่ยวซึ่งเป็น

สวนหย่อมตกแต่งปลูกไม้ประดับต่าง ๆ ความสวยงาม ของพันธุ์ไม้ ศาลาชมวิว จุดชมวิว ชมการระเบิดของลิกไนต์ และสามารถ มองเห็นการทำงานของรถขุดตักแร่ รถขนถ่านหินลิกไนต์ผ่านสายพาน เข้าสู่เครื่องจักรซึ่งอยู่ห่างออกไปเบื้องล่างได้เป็นมุมกว้างในบริเวณเหมือง มีบ้านพักรับรองของ กฟผ. สนามกอล์ฟ และสโมสร

อำเภอแจ้ห่ม



วัดเฉลิมพระเกียรติพระจอมเกล้าราชานุสรณ์ (วัดพระบาทปู่ผาแดง) หรืออีกชื่อที่ชาวบ้านนิยมเรียกกัน คือ “ดอยปู่ยักษ์ (ดอยพระบาทปู่ผาแดง)” ด้วยความงดงามของทัศนียภาพของวัดแห่งนี้จึงทำให้วัดแห่งนี้ได้รับการยกย่องให้เป็นแหล่งท่องเที่ยว “Unseen Thailand” โดยวัดแห่งนี้ตั้งอยู่ที่ หมู่ที่ 7 บ้านทุ่งทอง ตำบลวิเชตนคร อำเภอแจ้ห่ม จังหวัดลำปาง ตามที่เกริ่นนำไว้ ตอนต้นถึงความงดงามของวิวทิวทัศน์ ที่มีลักษณะเป็นผาหิน

สูงชัน ประกอบกับเจดีย์สี่ทอง ที่สร้างอยู่บนภูเขาสูง ณ จุดสูงสุดของเจดีย์มีรอยพระพุทธรูปศักดิ์สิทธิ์ประดิษฐานอยู่ สำหรับวัดแห่งนี้ แบ่งออกเป็น 2 ชั้น คือ วัดในบริเวณชั้นล่าง นักท่องเที่ยวสามารถขับรถไปจอด ในบริเวณหน้าวัดได้ ส่วนวัดบริเวณชั้นบน ตั้งอยู่บนยอดเขาหากต้องการเที่ยวชมในจุดนี้ นักท่องเที่ยวต้องขับรถขึ้นไประยะทางประมาณ 3 กิโลเมตร ต่อจากนั้นเดินเท้าขึ้นเขาด้วยระยะทางประมาณ 1 กิโลเมตร ปัจจุบันวัดแห่งนี้เป็นอีกหนึ่งสถานที่ท่องเที่ยวขึ้นชื่อของจังหวัดลำปาง ที่ดึงดูดนักท่องเที่ยวให้อยากเดินทางไปเที่ยวชมความงดงาม



กันเป็นจำนวนมาก นักท่องเที่ยวท่านใดที่ยังไม่เคยมาเที่ยวชม แนะนำให้มาสัมผัสความงดงามของวิวทิวทัศน์ของวัดแห่งนี้ได้ที่จังหวัดลำปางตามประวัติ “ดอยปู่ยักษ์” หรือดอยพระบาทปู่ผาแดง ได้มีพระพุทธรูปของสมเด็จพระสัมมาสัมพุทธเจ้าได้จารึกไว้บนแผ่นหิน ขนาดใหญ่ นอกจากนี้พื้นบริเวณวัดแห่งนี้ยังมีถ้ำหลายแห่ง เช่น ถ้ำผาสวรรค์ ปล่องลมมหัศจรรย์ มีลายหินงามเตาหินปูนแบบโบราณ และบริเวณเดียวกันยังมีเมืองโบราณนามว่า “เมืองวิเชตนคร” อยู่บริเวณใกล้เคียง ซึ่งในปัจจุบันกำลังปรับปรุงบริเวณใกล้เคียง เพื่อให้เป็นแหล่งท่องเที่ยวในอนาคตอันใกล้

ของที่ระลึกจากลำปาง

1. แม่ยอดเรือน (Mae Yod Ruan) (ตรงข้าม ร.ร.เทศบาล 4) อำเภอเมือง ลำปาง
2. ร้านข้าวแต่นลำปาง อำเภอเมือง ลำปาง โทร. 054 - 230189
3. เซรามิกหน้าจวนผู้ว่า / ช่างอำเภอ / ช่างสถานีตำรวจ อำเภอเมือง ลำปาง
4. ลำปางพลาซ่า หน้าโรงเรียนเทศบาล 4 หอนาฬิกา อำเภอเมือง ลำปาง
5. ศูนย์เซรามิกตลาดกลางค์ สุขสวัสดิ์ อำเภอเมือง ลำปาง โทร. 054 - 217502
6. ร้านค้าชุมชนอำเภอเกาะคา อำเภอเกาะคา จ.ลำปาง กาดม่วนใจ๋ โทร. 054 - 352546
7. คำแสนกอง 054 - 250633
8. กาดทุ่งเกวียน ถนนลำปาง-เชียงใหม่ อำเภอห้างฉัตร จ.ลำปาง โทร. 054 - 230976
9. ร่มฉัตรหัตถกรรม กะลามะพร้าว โทร. 054 - 269392
10. ร้านสลุงหลวง โทร. 054 - 223343
11. ตั้งเฮียงหลี (หมูหยอง หมูแผ่น กุนเชียง) อำเภอเมือง ลำปาง โทร. 054 - 217364
12. ท่งเฮงกี้ (หมูหยอง หมูแผ่น กุนเชียง) อำเภอเมือง ลำปาง 054 - 223687
13. เล้าฮั่วกี้ (หมูหยอง หมูแผ่น กุนเชียง) อำเภอเมือง ลำปาง 054 - 217489
14. บ้านฝ้าย (ผ้าฝ้าย) 054 - 224602
15. แหนมสมศรี 054 - 224061
16. แหนมเขกลางค์ 054 - 217037
17. ร้านนิตยา (รวมของฝากเมืองเหนือ) 054 - 230189
18. บริษัท ควอลิตี้เซรามิก จำกัด 59 หมู่ 4 ต.ปงยางคก อ.ห้างฉัตร ลำปาง โทร. 054-367718 / 081-5310011
19. บริษัทธนบดีเดคคอร์ เซรามิก จำกัด 543 หมู่ 1 ต.กล้วยแพะ อ.เมือง จ.ลำปาง โทร. 054-821558 , 054 - 314895
20. ร้านเขกลางค์เบญจรงค์ 19 หมู่ 1 ต.ปงแสนทอง อ.เมือง จ.ลำปาง โทร. 054-810054 แฟกซ์.054- 324340