



รายงานประจำปี 2558

สำนักงานตรวจบัญชีสหกรณ์ลำปาง



กรมตรวจบัญชีสหกรณ์ กระทรวงเกษตรและสหกรณ์

คำนำ

สำนักงานตรวจบัญชีสหกรณ์ลำปาง เป็นหน่วยงานราชการในสังกัด กรมตรวจบัญชีสหกรณ์ กระทรวงเกษตรและสหกรณ์ มีหน้าที่ให้บริการวางรูปแบบบัญชี นิเทศให้ความรู้และสอนแนะด้านการเงินการบัญชี ตรวจสอบบัญชีและเสริมสร้างความพร้อมของสหกรณ์และกลุ่มเกษตรกร เพื่อรองรับการตรวจสอบบัญชีเพื่อให้สหกรณ์และกลุ่มเกษตรกรมีความเข้มแข็งสามารถจัดทำงบการเงินได้ด้วยตัวเองภายใต้การบริหารงานที่มีระบบการควบคุมภายในที่ดีซึ่งกรมตรวจบัญชีสหกรณ์ได้พัฒนาโปรแกรมระบบบัญชีให้กับสหกรณ์เพื่อเป็นเครื่องมือในการกำกับดูแลกิจการได้อย่างมีประสิทธิภาพและสหกรณ์สามารถนำเสนอข้อมูลสารสนเทศ ที่ถูกต้องและรวดเร็ว สามารถ นำข้อมูลทางบัญชีไปใช้ประโยชน์ได้อย่างทันเหตุการณ์ รายงานประจำปี 2558 นี้เป็นการสรุปผลการปฏิบัติงานของสำนักงานตรวจบัญชีสหกรณ์ลำปาง ในรอบปีงบประมาณ 2558 มีวัตถุประสงค์เพื่อเผยแพร่งานในหน้าที่และผลการปฏิบัติงานประจำปี 2558 หวังเป็นอย่างยิ่งว่ารายงานฉบับนี้จะเป็นประโยชน์สำหรับหน่วยงานที่เกี่ยวข้องและผู้ที่เกี่ยวข้องได้บ้างตามสมควร

สำนักงานตรวจบัญชีสหกรณ์ลำปาง
พฤศจิกายน 2558

สารบัญ

หน้า

กรมตรวจบัญชีสหกรณ์

ประวัติกรมตรวจบัญชีสหกรณ์.....	1
วิสัยทัศน์ พันธกิจ.....	1
ภารกิจตามกฎหมาย, ยุทธศาสตร์, ค่านิยม.....	2
โครงสร้างกรมตรวจบัญชีสหกรณ์.....	3

สำนักงานตรวจบัญชีสหกรณ์ลำปาง

ประวัติความเป็นมา.....	4
แผนที่สำนักงานตรวจบัญชีสหกรณ์ลำปาง.....	5
เส้นทางสำนักงานตรวจบัญชีสหกรณ์ลำปาง.....	5
ทำเนียบหัวหน้าสำนักงานตรวจบัญชีสหกรณ์ลำปาง.....	6
โครงสร้างสำนักงานตรวจบัญชีสหกรณ์ลำปาง.....	7
อัตรากำลังสำนักงานตรวจบัญชีสหกรณ์ลำปาง.....	8
หน้าที่ความรับผิดชอบ.....	9
แผนและผลการปฏิบัติงาน.....	10-17
ข้อบกพร่องทางการเงินการบัญชี.....	17
การใช้จ่ายงบประมาณ.....	18
รายงานภาวะเศรษฐกิจทางการเงินของสหกรณ์และกลุ่มเกษตรกร.....	19

ภาคผนวก

รายชื่อข้าราชการ พนักงานราชการ และลูกจ้างสำนักงานตรวจบัญชีสหกรณ์ลำปาง.....	1-2
กิจกรรมของสำนักงานตรวจบัญชีสหกรณ์ลำปาง.....	3
ประวัติจังหวัดลำปาง.....	6
พื้นที่ติดต่อ.....	6
สัญลักษณ์จังหวัดลำปาง.....	6
คำขวัญจังหวัดลำปาง.....	7
แผนที่จังหวัดลำปาง.....	8
สถานที่ท่องเที่ยวจังหวัดลำปาง.....	9
ข้อมูลของฝากและของที่ระลึกจังหวัดลำปาง.....	17



กรมตรวจบัญชีสหกรณ์ Cooperative Auditing Department

ประวัติกรมตรวจบัญชีสหกรณ์

งานของกรมตรวจบัญชีสหกรณ์ เริ่มมีขึ้นเป็นครั้งแรกในประเทศไทย เมื่อปี พ.ศ.2459 อยู่ในรัชสมัยของพระบาทสมเด็จพระมงกุฎเกล้าเจ้าอยู่หัว รัชกาลที่6 ซึ่งในขณะนั้นงาน การตรวจบัญชีสหกรณ์ อยู่ในความรับผิดชอบของ แผนกงานสหกรณ์ กรมพาณิชย์ และสถิติพยากรณ์ กระทรวงพระคลังมหาสมบัติ และต่อมา การปรับปรุงเมื่อมีกระทรวง ทบวงกรมใหม่ จึงได้รับการ เลื่อนฐานะเป็น กรมตรวจบัญชีสหกรณ์อยู่ในสังกัดของกระทรวงการสหกรณ์ เมื่อวันที่ 12 มีนาคม พ.ศ. 2495 ซึ่งต่อมา ก็ได้เปลี่ยนไป ขึ้นอยู่กับ กระทรวงพัฒนาการแห่งชาติ ในปีพ.ศ.2506 และเมื่อมีการยุบกระทรวงพัฒนาการแห่งชาติในปีพ.ศ. 2515 กรมตรวจบัญชีสหกรณ์ ก็เปลี่ยนมาขึ้นอยู่กับกระทรวงเกษตรและสหกรณ์ จนถึงปัจจุบันนี้

ระบบการตรวจสอบบัญชีสหกรณ์ แต่เดิมนั้นผู้ตรวจสอบบัญชีทั้งหมดจะรวมกันอยู่ที่สำนักงานใหญ่ ของกรมฯ ในกรุงเทพฯ เพียงแห่งเดียว และจะเดินทางออกไปเพื่อทำการตรวจบัญชีในจังหวัดต่างๆ เพียงปีละครั้งหรือสองครั้งเท่านั้น แต่ครั้งหนึ่งจะใช้เวลาประมาณ60 ถึง 90 วันซึ่งก็เป็นผลให้การปฏิบัติงานเป็นไปไม่คล่องตัวเท่าที่ควรจนกระทั่งในปี พ.ศ. 2524 กรมตรวจบัญชีสหกรณ์ จึงได้เริ่มกระจายงานการตรวจสอบบัญชีออกไปยังส่วนภูมิภาค โดยการจัดตั้งสำนักงานตรวจบัญชีสหกรณ์ประจำจังหวัดขึ้นเพื่อให้ความช่วยเหลือแนะนำด้านการเงินการบัญชีให้กับสถาบันเกษตรกรได้อย่างใกล้ชิดยิ่งขึ้นปัจจุบันกรมตรวจบัญชีสหกรณ์มีสำนักงาน ตรวจบัญชีสหกรณ์ประจำอยู่ทุกจังหวัดทั่วประเทศโดยมีสำนักงานตรวจบัญชีสหกรณ์ที่ 1 - 10 ทำหน้าที่คอยกำกับดูแลการปฏิบัติงานของสำนักงานตรวจบัญชีสหกรณ์ซึ่งอยู่ในสังกัด

วิสัยทัศน์

“พัฒนาระบบบริหารจัดการด้านการเงินการบัญชีของสหกรณ์และสถาบันเกษตรกรให้เข้มแข็ง โปร่งใส ก้าวไกลด้วยไอที นำบัญชีสู่เกษตรกร”

พันธกิจ

1. ตรวจสอบบัญชีสหกรณ์และกลุ่มเกษตรกร
2. พัฒนาระบบบัญชีและการสอบบัญชีให้เป็นไปตามมาตรฐานและสอดคล้องกับการ ดำเนินธุรกิจของ สหกรณ์ และกลุ่มเกษตรกร
3. พัฒนาระบบการกำกับดูแลผู้สอบบัญชีและสหกรณ์ที่สอบบัญชีโดยผู้สอบบัญชีภาคเอกชน
4. พัฒนาระบบการตรวจสอบกิจการและสมรรถนะของผู้ตรวจสอบกิจการ
5. ให้คำปรึกษาแนะนำและพัฒนาประสิทธิภาพการบริหารจัดการด้านการเงินการบัญชี แก่คณะกรรมการ และฝ่ายจัดการของสหกรณ์และกลุ่มเกษตรกร
6. พัฒนาเทคโนโลยีสารสนเทศและรายงานภาวะเศรษฐกิจทางการเงินของสหกรณ์และกลุ่มเกษตรกร
7. เสริมสร้างความรู้และส่งเสริมการจัดทำบัญชีแก่สมาชิกสหกรณ์ กลุ่มเกษตรกรกลุ่มอาชีพ
วิสาหกิจชุมชน กลุ่มเป้าหมายตามโครงการพระราชดำริ เกษตรกรและประชาชนกลุ่มเป้าหมาย

ภารกิจตามกฎหมาย

1. ดำเนินการตรวจสอบบัญชีสหกรณ์และกลุ่มเกษตรกรตามกฎหมายว่าด้วยสหกรณ์ และกฎหมายอื่นที่เกี่ยวข้อง
2. กำหนดระบบบัญชีและมาตรฐานการสอบบัญชีให้เหมาะสมกับธุรกิจของสหกรณ์และกลุ่มเกษตรกร
3. ให้คำปรึกษาแนะนำและให้ความรู้ด้านการบริหารการเงินและการบัญชีแก่คณะกรรมการและสมาชิกของสหกรณ์ กลุ่มเกษตรกรและบุคลากรเครือข่าย
4. ถ่ายทอดความรู้และส่งเสริมการจัดทำบัญชีให้แก่สหกรณ์ กลุ่มเกษตรกร กลุ่มอาชีพ วิสาหกิจชุมชน กลุ่มเป้าหมายตามโครงการพระราชดำริ เกษตรกร และประชาชนทั่วไป
5. กำกับดูแลการสอบบัญชีสหกรณ์โดยผู้สอบบัญชีภาคเอกชน
6. จัดทำรายงานภาวะเศรษฐกิจของสหกรณ์และกลุ่มเกษตรกร เพื่อเป็นพื้นฐานในการกำหนดนโยบาย และวางแผนพัฒนาสหกรณ์และกลุ่มเกษตรกร
7. ปฏิบัติการอื่นใดที่กฎหมายกำหนดให้เป็นอำนาจหน้าที่ของกรมตรวจบัญชีสหกรณ์ หรือตามที่ กระทรวงหรือคณะรัฐมนตรีมอบหมาย

ยุทธศาสตร์

1. พัฒนาประสิทธิภาพการตรวจสอบบัญชีสหกรณ์และกลุ่มเกษตรกร
2. ส่งเสริมและพัฒนาการบริหารจัดการด้านการเงินการบัญชีและการตรวจสอบกิจการของสหกรณ์และกลุ่มเกษตรกร
3. พัฒนาเทคโนโลยีสารสนเทศและการบริหารจัดการองค์กร
4. เสริมสร้างองค์ความรู้ และขีดความสามารถในการจัดทำบัญชีแก่ วิสาหกิจชุมชน เกษตรกร เยาวชนและประชาชนกลุ่มเป้าหมาย

ค่านิยม

1. มีจิตมุ่งบริการ (Service Mind)
2. งานสัมฤทธิ์ผลและมีคุณภาพ (Quality and Result Orientation)
3. ยึดมั่นในสิ่งที่ถูกต้อง (Moral Courage)

โครงสร้างกรมตรวจบัญชีสหกรณ์



สำนักงานตรวจบัญชีสหกรณ์ลำปาง Lampang Cooperative Auditing Office

ประวัติสำนักงานตรวจบัญชีสหกรณ์ลำปาง

ตามวัตถุประสงค์ของโครงการสหกรณ์การเกษตรสมบูรณ์แบบระหว่างปี พ.ศ.2523 ถึง พ.ศ.2527 รัฐบาล ได้จัดให้มีแผนปรับปรุง สหกรณ์การเกษตรสมบูรณ์แบบขึ้น โดยมีหลักการสำคัญที่จะให้มีการแก้ไขปรับปรุงโครงสร้างของ สหกรณ์การเกษตร และหน่วยงานที่เกี่ยวข้องเสียใหม่ โดยให้ปรับปรุงกลไก การบริหารของรัฐ ด้านสหกรณ์เพื่อให้เกิด ประสิทธิภาพในการบริหาร การดำเนินงานและกำหนดให้กรมตรวจบัญชีสหกรณ์จะจัดการบริหารด้านการตรวจสอบจาก ส่วนกลางสู่ส่วนภูมิภาค เพื่อให้สามารถบริการด้านการตรวจสอบ กำกับดูแลการบัญชี และการเงินของสหกรณ์และ กลุ่มเกษตรกรได้สะดวกและมีประสิทธิภาพยิ่งขึ้น

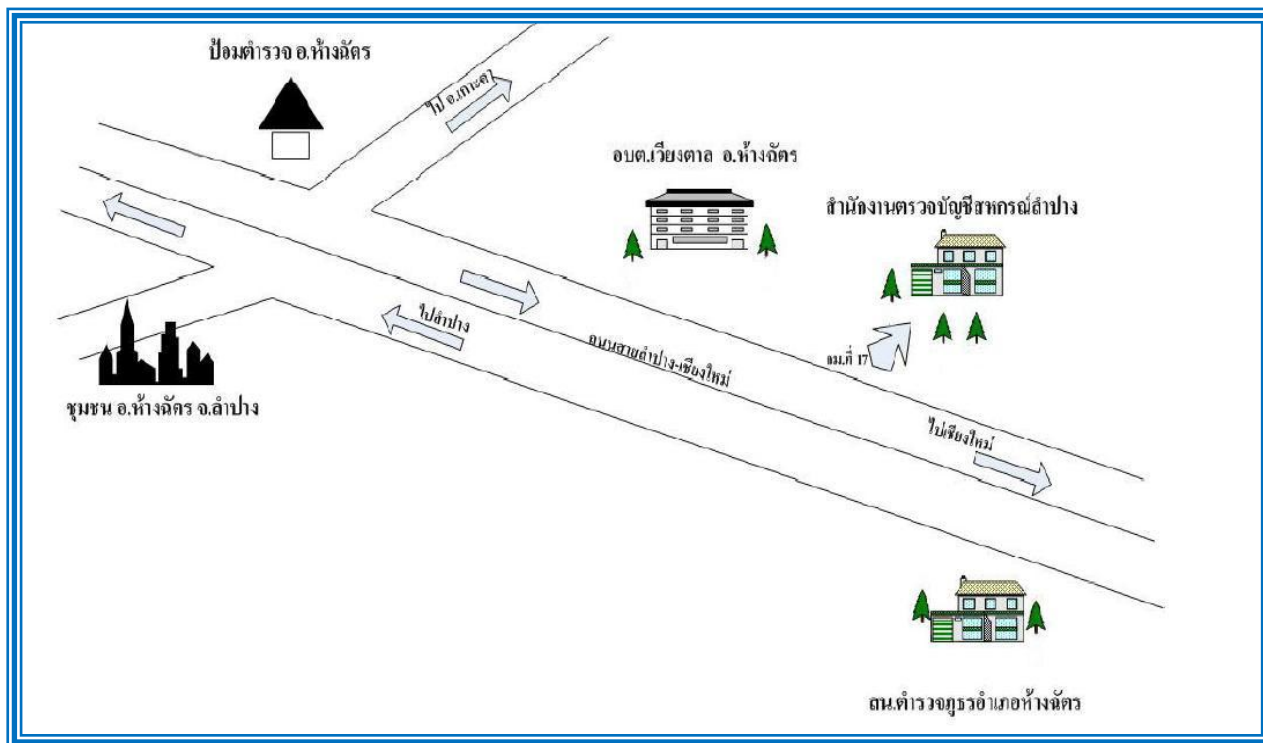
เพื่อให้เป็นไปตามแผนปรับปรุงสถาบัน ดังกล่าว กรมตรวจบัญชีสหกรณ์จึงจัดให้มีสำนักงานในส่วน ภูมิภาคขึ้น ในปีงบประมาณ พ.ศ.2524 - 2526 โดยจัดตั้งสำนักงานตรวจบัญชีสหกรณ์รวม 50 จังหวัดโดยใช้งบประมาณ บางส่วนกับเงินกู้จากธนาคารโลก ปัจจุบันกรมตรวจบัญชีสหกรณ์มีสำนักงานตรวจบัญชีสหกรณ์ประจำอยู่ทุกจังหวัดทั่ว ประเทศ โดยมีสำนักงานตรวจบัญชีสหกรณ์ ที่ 1 - 10ทำหน้าที่กำกับดูแลการปฏิบัติงานของสำนักงานตรวจบัญชีสหกรณ์ ประจำจังหวัด

สำนักงานตรวจบัญชีสหกรณ์ลำปาง เป็นสำนักงานที่จัดตั้งขึ้นในปีงบประมาณ พ.ศ. 2525 โดยเปิดสำนักงาน เมื่อวันที่ 1 มกราคม 2525โดยเช่าอาคารของเอกชนอยู่บ้านเลขที่ 260/230-231 ซอยอัศวิน ตำบลแม่วัง อำเภอเมือง จังหวัด ลำปาง ต่อมาในปีงบประมาณ พ.ศ.2527 ได้รับเงินงบประมาณ จำนวน 200.00 บาท ให้จัดสร้างสำนักงานและในปี งบประมาณ พ.ศ.2540 ได้รับงบประมาณให้สร้างสำนักงานหลังที่ว่างเงิน งบประมาณ 285,512.00 บาท สำนักงานตั้งอยู่ใกล้ บริเวณหน่วยนิคมสหกรณ์ห้างฉัตร ถนนสายลำปาง- เชียงใหม่ กิโลเมตรที่ 17 อำเภอห้างฉัตร จังหวัดลำปาง 52190

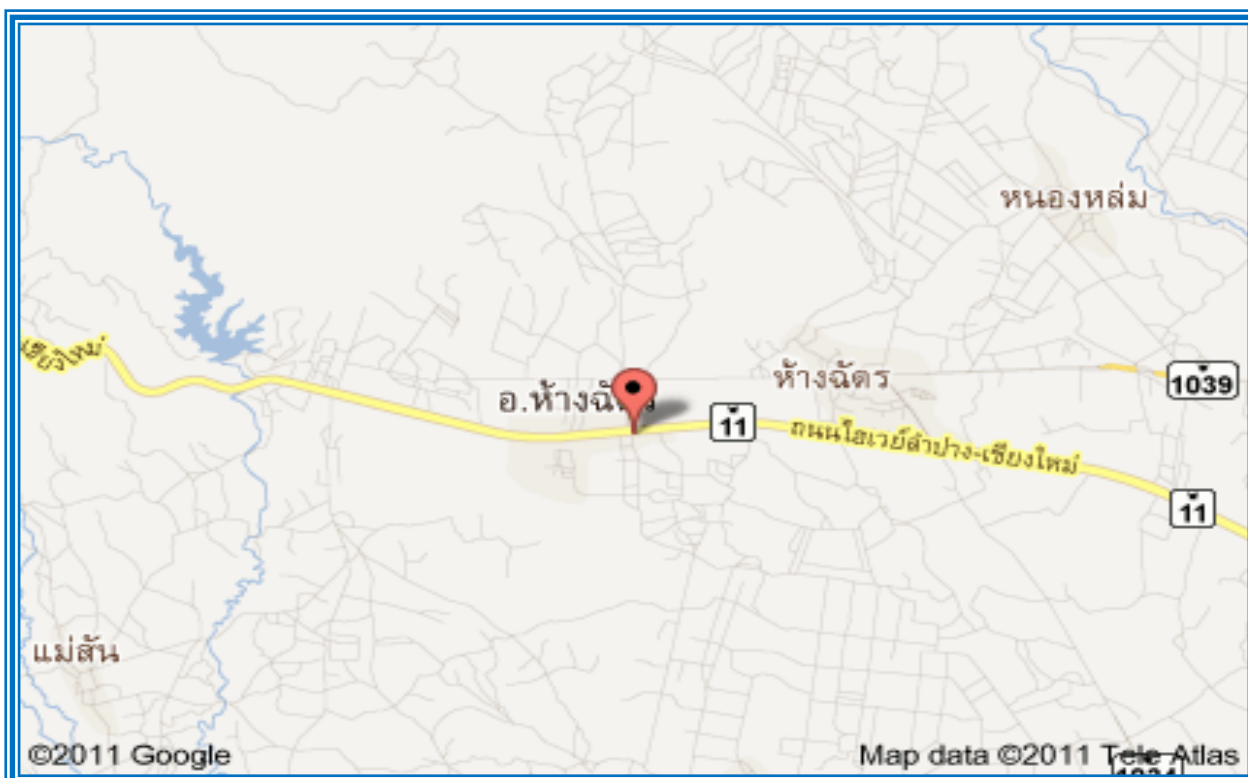
โทร. 0 5433 9112 , โทรสาร. 0 5433 9113 , Email : cadlp@cad.go.th

เว็บไซต์ :- <http://Lampang.cad.go.th>

แผนที่สำนักงานตรวจบัญชีสหกรณ์ลำปาง



เส้นทางสำนักงานตรวจบัญชีสหกรณ์ลำปาง



ทำเนียบหัวหน้าสำนักงานตรวจบัญชีสหกรณ์ลำปาง

ลำดับที่	ชื่อ - สกุล	ดำรงตำแหน่ง	
		ตั้งแต่	ถึง
1	นายประสาน งามสม	1 มกราคม 2525	30 มิถุนายน 2530
2	นายสมพร ผลดี	1 กรกฎาคม 2530	31 พฤษภาคม 2531
3	นางบุญพาสน์ ทองสวัสดิ์วงศ์	1 มิถุนายน 2531	31 พฤษภาคม 2534
4	นายไกรสร สอนสุวรรณ	1 มิถุนายน 2534	31 มกราคม 2535
5	นายสุทธิพงษ์ ธรรมรักษ์	1 กุมภาพันธ์ 2535	30 กันยายน 2539
6	นายชาญชัย ศรีคงศรี	1 ตุลาคม 2539	31 มีนาคม 2543
7	นางสาววัชรีย์ เรืองจิระขจร	1 เมษายน 2543	12 พฤศจิกายน 2543
8	นายมนัส ยลพันธ์	13 พฤศจิกายน 2543	22 เมษายน 2547
9	นายประยวน พันธุ์สวัสดิ์	23 เมษายน 2547	30 กันยายน 2548
10	นางอรพินทร์ ปรัชญาพันธ์	1 ตุลาคม 2548	31 มีนาคม 2549
11	นางเอมอร ทองทรัพย์	1 เมษายน 2549	4 พฤศจิกายน 2551
12	นางธิติพร มิ่งเชื้อ	5 พฤศจิกายน 2551	30 เมษายน 2555
13	นางสาวนันทนา น้อยบุญเติม	1 พฤษภาคม 2555	15 ตุลาคม 2557
14	นางพจนีย์ แสนลา	16 ตุลาคม 2557	ปัจจุบัน



อัตรากำลังสำนักงานตรวจบัญชีสหกรณ์ลำปาง

ข้าราชการ	⇒	จำนวน 11 คน
พนักงานราชการ	⇒	จำนวน 15 คน
ลูกจ้างประจำ	⇒	จำนวน 2 คน
งานจ้างเหมาบริการ	⇒	จำนวน 10 คน
		รวม 38 คน

หน้าที่ความรับผิดชอบ

สำนักงานตรวจบัญชีสหกรณ์ลำปาง ได้ปรับเปลี่ยนบทบาทและการปฏิบัติงานของสำนักงานฯ เพื่อให้สอดคล้องกับภารกิจของกรมตรวจบัญชีสหกรณ์ และสำนักงานตรวจบัญชีสหกรณ์ที่ 1 – 10 เปลี่ยนแปลงไปและการนำเทคโนโลยีมาใช้ในการปฏิบัติงาน โดยได้แบ่งงานภายในของสำนักงานตรวจบัญชีสหกรณ์เป็น ดังนี้

งานบริหารทั่วไป มีหน้าที่ความรับผิดชอบเกี่ยวกับการบริหารสำนักงาน โดยใช้ระบบ Back office เช่น โปรแกรมระบบสารบรรณ โปรแกรมระบบวันลา เป็นงานระบบการบริหารการเงิน การคลังภาครัฐ (GFMIS) ดำเนินการเกี่ยวกับการบริหารงานบุคคลการบริหารงบประมาณ และการบริหารพัสดุ

ฝ่ายตรวจสอบและแนะนำด้านการบัญชี มีหน้าที่ความรับผิดชอบเกี่ยวกับ

1. งานสอบบัญชี

- สร้างความตื่นตัวในสหกรณ์และกลุ่มเกษตรกรที่รับผิดชอบโดยจัดทำรายงานภาวะเศรษฐกิจของแต่ละสหกรณ์/กลุ่มเกษตรกร และ ประชุมเสนอภาวะเศรษฐกิจทางการเงิน
- ประเมินความพร้อมเบื้องต้นของสหกรณ์และกลุ่มเกษตรกร
- ตรวจสอบบัญชีของสหกรณ์และกลุ่มเกษตรกรให้เป็นไปตามกฎหมายระเบียบ และมาตรฐานการสอบบัญชีที่รับรองทั่วไป
- กำกับดูแลงานสอบบัญชีสหกรณ์โดยผู้สอบบัญชีภาคเอกชน

2. งานมาตรฐานการสอบบัญชี

- ควบคุมคุณภาพงานสอบบัญชีโดยการสอบทานและให้ความเห็นชอบในผลงานผู้สอบบัญชีให้เป็นไปตามมาตรฐานการสอบบัญชี
- สอบทานความถูกต้องของการกำหนดแนวการสอบบัญชี การปฏิบัติงานตรวจสอบ การแสดงความเห็นต่อการเงินและการจัดทำรายงานการสอบบัญชี ของผู้สอบบัญชี จากกระดาษทำการงบการเงินและเปิดเผยข้อมูล รวมทั้งรายงานการสอบบัญชี
- สอบทาน วิเคราะห์และประเมินผลการดำเนินงานของสหกรณ์และกลุ่มเกษตรกรจากรายงานการสอบบัญชีงบการเงินและกระดาษทำการของสหกรณ์ และกลุ่มเกษตรกร
- สรุปและแจ้งผลการวิเคราะห์ฐานการเงิน เพื่อสหกรณ์และกลุ่มเกษตรกรนำไปใช้ประโยชน์ในการบริหารจัดการ

3. งานเทคโนโลยีสารสนเทศ

- บันทึกข้อมูลตามระบบงานและประมวลผลข้อมูลการปฏิบัติงานตามกระบวนการตรวจสอบบัญชี
- ประมวลผลข้อมูลภาวะเศรษฐกิจทางการเงิน ของสหกรณ์และกลุ่มเกษตรกรเพื่อ จัดทำเป็นรายงานภาวะเศรษฐกิจทางการเงินรายจังหวัด
- ใช้โปรแกรม CATs/ACL ช่วยตรวจสอบบัญชีสหกรณ์ที่ใช้คอมพิวเตอร์
- แนะนำการใช้และติดตั้งโปรแกรมระบบบัญชี ควบวงจร และโปรแกรมระบบบัญชี สหกรณ์ ออมทรัพย์ Version II

4. งานชำระบัญชี ตรวจสอบบัญชีของผู้ชำระบัญชีสหกรณ์และกลุ่มเกษตรกรที่เลิก

5. งานแนะนำด้านการบัญชี มีหน้าที่ความรับผิดชอบเกี่ยวกับ

- สัมมนา นิเทศและเสริมสร้างความพร้อมของสหกรณ์และกลุ่มเกษตรกรเพื่อรองรับการตรวจสอบบัญชี ประจำปี ร่วมกับสำนักงานตรวจบัญชีสหกรณ์ที่ 1 – 10 ที่สังกัด
- ให้ความรู้ด้านการเงินการบัญชีแก่เกษตรกรรายบุคคลตามโครงการเสริมสร้างภูมิปัญญาทางบัญชี แก่เกษตรกรไทย

แผนและผลการปฏิบัติงาน
สำนักงานตรวจบัญชีสหกรณ์ลำปาง

สหกรณ์และกลุ่มเกษตรกรที่ต้องตรวจสอบ

	ตามทะเบียน	ล้มละลาย เลิก ชำระบัญชี	ภาคเอกชน	ต้องตรวจสอบ
สหกรณ์	86	1	9	76
กลุ่มเกษตรกร	78	1	-	77
รวมทั้งสิ้น	164	2	9	153

ผลผลิตที่ 1 งานสอบบัญชี

	ต้องตรวจสอบ	วางรูปแบบบัญชี	ติดตามความเคลื่อนไหว	แสดงความเห็น
สหกรณ์	76	2	2	72
กลุ่มเกษตรกร	77	-	1	76
รวมทั้งสิ้น	153	2	3	148

ผลผลิตที่ 1 งานสอบบัญชี (PA1R A1)

	หน่วยนับ	แผน	ผล	ร้อยละ
			งานสอบบัญชีระหว่างปี	
สหกรณ์	สก./ครั้ง	20/34	20/34	100/100
			การแสดงความเห็นต่องบการเงิน	
สหกรณ์	แห่ง	20	20	100

ผลผลิตที่ 1 งานสอบบัญชี (PA2/RA2)

	หน่วยนับ	แผน	ผล	ร้อยละ
	ประชุม 3 ฝ่าย			
สหกรณ์	แห่ง	14	14	100
กลุ่มเกษตรกร	แห่ง	72	72	100
รวม	แห่ง	86	86	100
	กำกับ/สอนแนะ , การแสดงความเห็นต่องบการเงิน			
สหกรณ์	แห่ง	52	52	100
กลุ่มเกษตรกร	แห่ง	76	76	100
รวม	แห่ง	148	148	100

ผลผลิตที่ 1 งานสอบบัญชี (PA3,RA3/PA4,RA4)

	งานวางรูปแบบบัญชี (PA3,RA3)				งานติดตามความเคลื่อนไหว (PA4,RA4)		
	หน่วยนับ	แผน	ผล	ร้อยละ	หน่วยนับ	ผล	ร้อยละ
สหกรณ์	แห่ง	2	2	100	แห่ง	2	100
กลุ่มเกษตรกร	แห่ง	-	-	-	แห่ง	1	100
รวม	แห่ง	2	2	100	แห่ง	3	100

งานพัฒนาสถาบันเกษตรกรและกลุ่มเป้าหมายอื่น

โครงการ 3 ประสานเพื่อการพัฒนาสหกรณ์ (WWR)

	แผนทั้งปี (ครั้ง)	แผน ต.ค.- ก.ย.	ผล ต.ค.- ก.ย.	ร้อยละ
นิเทศเสริมสร้างความพร้อม (5 แห่ง)	5	5	5	100
การประชุมเดือนกัษัยรายไตรมาส (5 แห่ง)	20	20	20	100

งานพัฒนาสถาบันเกษตรกรและกลุ่มเป้าหมายอื่น

พัฒนาความรู้ด้านการบริหาร การเงินการบัญชีสหกรณ์/กลุ่มฯ ตั้งใหม่

	หน่วยนับ	แผน	ผล	ร้อยละ
อบรมคณะกรรมการ	แห่ง	8	8	100
สอนแนะนำการจัดทำบัญชี	แห่ง	8	8	100

พัฒนาประสิทธิภาพการบริหารจัดการ ด้านการเงินและการบัญชี (8 แห่ง)

	หน่วยนับ	แผน	ผล	ร้อยละ
กำกับแนะนำการจัดทำบัญชีและ งบการเงิน	แห่ง/ครั้ง	8/72	8/72	100/100

งานพัฒนาสถาบันเกษตรกรและกลุ่มเป้าหมายอื่น

โครงการพัฒนาวิสาหกิจชุมชน

วิสาหกิจชุมชนกลุ่มใหม่ (8 แห่ง)	แผนทั้งปี (ครั้ง)	แผน	ผล	ร้อยละ
วางรูปแบบบัญชี	8	8	8	100
สอนแนะนำการจัดทำบัญชี	32	32	32	100

วิสาหกิจชุมชน ติดตามต่อเนื่อง (2 แห่ง)	แผนทั้งปี (ครั้ง)	แผน	ผล	ร้อยละ
ติดตาม/แนะนำการจัดทำบัญชี	8	8	8	100

การเสริมสร้างความรู้ทางบัญชีรายบุคคล

โครงการพัฒนาภูมิปัญญาทางบัญชีสู่ต้นทุนอาชีพ

กลุ่มเป้าหมาย	หน่วยนับ	แผนงาน	ผลงาน	ร้อยละ
อาสาสมัครเกษตรด้านบัญชี	ราย	80	80	100
ซั๊กซ้อม/อบรม				
สมาชิกสถาบันเกษตรกรและอื่นๆ	ราย	2,500	2,500	100
สอนแนะนำการจัดทำบัญชี				
สมาชิกสถาบันเกษตรกรและอื่นๆ	ราย	500	500	100
กำกับ / กระตุ้นติดตาม				

การเสริมสร้างความรู้ทางบัญชีรายบุคคล

โครงการพัฒนาเกษตรกรปราดเปรื่อง (Smart Farmer)

กลุ่มเป้าหมาย	หน่วยนับ	แผนงาน	ผลงาน	ร้อยละ
		ชักซ้อม/อบรม		
อาสาสมัครเกษตรด้านบัญชี	ราย	58	58	100
		สอนแนะนำการจัดทำบัญชี		
เกษตรกรบูรณาการในสังกัด กษ.	ราย	1,670	1,670	100
		กำกับ / กระตุ้นติดตาม		
เกษตรกรบูรณาการในสังกัด กษ.	ราย	1,670	1,670	100

การเสริมสร้างความรู้ทางบัญชีรายบุคคล

โครงการสร้างความยั่งยืนในการทำบัญชีต้นทุนอาชีพ

กลุ่มเป้าหมาย	หน่วยนับ	แผนงาน	ผลงาน	ร้อยละ
		กำกับ / กระตุ้นติดตาม		
เกษตรกรได้รับการสอนแนะนำ ในปี 2557	ราย	300	300	100

การเสริมสร้างความรู้ทางบัญชีรายบุคคล

โครงการคลินิกเกษตรเคลื่อนที่

แผนทั้งปี	แผน	ผล ครั้ง/คน	ร้อยละ
4	4	4/527	100

โครงการสายใยรักแห่งครอบครัว

แผนทั้งปี (ราย)	แผน	ผล	ร้อยละ
สอนแนะนำการจัดทำบัญชี	40	40	100
กำกับแนะนำการจัดทำบัญชี	40	40	100

พัฒนาเทคโนโลยีสารสนเทศ

การให้บริการโปรแกรมระบบบัญชี

	แผนทั้งปี	แผน	ผล	ร้อยละ
ติดตั้งโปรแกรมเพิ่ม	2	2	2	100
Upgrade โปรแกรม	2	2	2	100
ใช้ CATs ช่วยในการ ตรวจสอบ 16 สหกรณ์	16	16	16	100

งานประชาสัมพันธ์ผ่านสื่อท้องถิ่น

	แผน (ครั้ง)	แผน (ครั้ง)	ผล (ครั้ง)	ร้อยละ
หนังสือพิมพ์ท้องถิ่น	12	12	13	108.33
วิทยุชุมชน	12	12	12	100

ข้อบกพร่อง

	ยอด ยกมา		เพิ่มระหว่างปี	ลดลง ระหว่างปี	ข้อบกพร่องที่ยัง ชาติใช้ไม่แล้วเสร็จ	
	จำนวน (แห่ง)	จำนวน (บาท)			จำนวน (แห่ง)	จำนวน (บาท)
สหกรณ์	15	7,498,095.43	2,526,426.00	3,242,490.29	8	6,782,031.15
กลุ่มเกษตรกร	6	324,620.46	26,759.38	100,821.96	4	250,557.88
รวม	21	7,822,715.89	2,553,185.39	3,343,312.25	12	7,032,589.03

การใช้จ่ายงบประมาณ

ผลผลิต/โครงการ	ได้รับจัดสรร	เบิกจ่าย	ร้อยละ
1 สหกรณ์และกลุ่มเกษตรกร ได้รับการตรวจสอบบัญชี	6,086,166.00	6,086,166.00	100
2 สหกรณ์และกลุ่มเกษตรกร ได้รับการพัฒนาความรู้ด้านบริหาร จัดการทางการเงินการบัญชี	193,300.00	193,300.00	100
3 วิสาหกิจชุมชนและเกษตรกร ได้รับการส่งเสริมและพัฒนา ศักยภาพ	949,060.00	949,060.00	100
โครงการพัฒนาเกษตรกร ปราดเปรื่อง (Smart Farmer)	362,100.00	362,100.00	100
รวม	7,590,626.00	7,590,626.00	100

ภาวะเศรษฐกิจสหกรณ์และกลุ่มเกษตรกรจังหวัดลำปาง ประจำปี 2558

“ภาพรวมเศรษฐกิจภาคสหกรณ์และกลุ่มเกษตรกรในจังหวัดลำปางปี 2558 ครั้วเรื่อนก่อก่อนี้สูงกว่าการออมเงิน คาดการณ์ว่าในปี 2559 มีแนวโน้มว่าเศรษฐกิจในครั้วเรื่อนหดตัวลง”

หน่วยธุรกิจสหกรณ์และกลุ่มเกษตรกรจังหวัดลำปาง จำนวนทั้งสิ้น 156 แห่ง ประกอบด้วย

1) หน่วยธุรกิจสหกรณ์ในภาคเกษตร 35 แห่ง

2) หน่วยธุรกิจสหกรณ์นอกภาคเกษตร 45 แห่ง และ

3) หน่วยธุรกิจกลุ่มเกษตรกร 76 แห่ง มีสมาชิกผู้รับบริการ

รวมทั้งสิ้น 155,430 คน คิดเป็น 20.64 % ของประชากรทั้งจังหวัด และมี

เงินทุนดำเนินธุรกิจรวม 22,078.98 ล้านบาท

สหกรณ์ภาคการเกษตร

- “ปี 2558 ธุรกิจภาคการเกษตรมีการหดตัวลงร้อยละ 7.07 เมื่อเทียบกับปี 2557 ที่ผ่านมา ปัจจัยสำคัญมาจากธุรกิจลงทุนเกือบทุกด้านลดลง ส่วนครั้วเรื่อนมีอัตราการก่อก่อนี้มากกว่าการออม”
- ภาคการเกษตรมีทุนกว่า 3 พันล้านบาท มีธุรกิจลงทุน 5 ธุรกิจ โดยธุรกิจรับฝากเงิน (33%) มีปริมาณสูงสุด จำนวน 1,340.70 ล้านบาท ธุรกิจจัดหาสินค้ามาจำหน่ายรองลงมา (30%) ธุรกิจสินเชื่อ (18%) ธุรกิจรวบรวม/แปรรูปผลิตผลมีและธุรกิจให้บริการและส่งเสริมการเกษตร (19%) ตามลำดับ ธุรกิจโดยรวมหดตัวลง ร้อยละ 7.07 เมื่อเทียบกับปี 2557 มีรายได้รวมทั้งสิ้น 2,250.34 ล้านบาท ส่วนค่าใช้จ่ายรวม 2,176.98 ล้านบาท คิดเป็นร้อยละ 96.74 ของรายได้รวมทั้งสิ้น และมีกำไรสุทธิรวม 73.36 ล้านบาท ทั้งนี้ครั้วเรื่อนมีเงินออมเฉลี่ย ครั้วเรื่อนละ 25,962.93 บาทต่อครั้วเรื่อน ขณะที่หนี้เฉลี่ยครั้วเรื่อนละ 28,103.13 บาทต่อครั้วเรื่อน โดยมีหนี้คิดเป็น 1.08 เท่าของเงินออม

สหกรณ์นอกภาคการเกษตร

- “ปี 2558 ธุรกิจนอกภาคการเกษตรหดตัวลดลง ร้อยละ 6.48 เมื่อเทียบกับปี 2557 ที่ผ่านมา ปัจจัยสำคัญมาจากธุรกิจสินเชื่อหดตัวลดลง
- นอกภาคการเกษตร มีทุนรวมกว่า 1 หมื่น 8 พันล้านบาท มีธุรกิจลงทุน 4 ธุรกิจ ส่วนใหญ่เน้นธุรกิจสินเชื่อและธุรกิจรับฝากเงินเป็นหลักคล้ายธนาคาร ธุรกิจโดยรวมหดตัวลดลง ร้อยละ 6.48 เมื่อเทียบกับปี 2557 ปัจจัยสำคัญมาจากการหดตัวลดลงของธุรกิจสินเชื่อ โดยธุรกิจสินเชื่อมีปริมาณธุรกิจสูงสุดกว่า 7 พันล้านบาท (ร้อยละ 66) รองลงมาคือ ธุรกิจรับฝากเงิน (32%) มีรายได้รวม 1,398.66 ล้านบาท ขณะที่ค่าใช้จ่ายรวม 767.96 ล้านบาท คิดเป็นร้อยละ 54.91 ของรายได้รวม และมีกำไรสุทธิรวม 630.70 ล้านบาท ส่วนครัวเรือนมีเงินออมเฉลี่ย 155,561.74 บาทต่อครัวเรือน ส่วนหนี้สินตักเฉลี่ยครัวเรือนละ 232,109.92 บาทต่อครัวเรือน โดยหนี้สินเฉลี่ยคิดเป็น 1.49 เท่าของเงินออมเฉลี่ย

กลุ่มเกษตรกร

- “ปี 2558 ธุรกิจกลุ่มเกษตรกรขยายตัวขึ้นร้อยละ 1.31 เมื่อเทียบกับปี 2557 ที่ผ่านมา ปัจจัยสำคัญมาจากธุรกิจลงทุนเกือบทุกด้านขยายตัวเพิ่ม ส่วนครัวเรือนมีอัตราการก่อหนี้มากกว่าการออม”
- กลุ่มเกษตรกร มีทุนรวมทั้งสิ้น 38.29 ล้านบาท มีธุรกิจลงทุน 4 ธุรกิจคล้ายกับภาคการเกษตร ธุรกิจโดยรวมขยายตัวขึ้นร้อยละ 1.31 เมื่อเทียบกับปี 2557 ปัจจัยสำคัญมาจากธุรกิจขยายตัวขึ้นเกือบทุกธุรกิจ โดยธุรกิจจัดหาสินค้ามาจำหน่าย จำนวน 15.90 ล้านบาท (52%) รองลงมาคือ ธุรกิจสินเชื่อ (47%) และธุรกิจอื่น ๆ (1%) ตามลำดับ มีรายได้รวมทั้งสิ้น 18.10 ล้านบาท ส่วนค่าใช้จ่ายรวม 15.90 ล้านบาท คิดเป็นร้อยละ 87.85 ของรายได้รวม มีกำไรสุทธิรวม 2.20 ล้านบาท ครัวเรือนมีเงินออมเฉลี่ย 1,425.42 บาทต่อครัวเรือน และมีหนี้สินเฉลี่ยครัวเรือนละ 1,717.75 บาทต่อครัวเรือน โดยหนี้สินเฉลี่ยคิดเป็น 1.21 เท่าของเงินออมเฉลี่ย
- **ส่วนธุรกิจลงทุนของสหกรณ์** มี 5 ธุรกิจ เพื่อให้บริการแก่สมาชิก ประกอบด้วย 1) ธุรกิจรับฝากเงิน 2) ธุรกิจให้เงินกู้ยืม (สินเชื่อ) 3) ธุรกิจจัดหาสินค้ามาจำหน่าย 4) ธุรกิจรวบรวม/แปรรูปผลิตภัณฑ์ และ 5) ธุรกิจการให้บริการอื่นๆ คิดเป็นมูลค่าธุรกิจรวมทั้งสิ้น 14,845.21 ล้านบาท หดตัวลดลง ร้อยละ 6.65 เมื่อเทียบกับปีก่อน โดยธุรกิจการให้เงินกู้ยืม(สินเชื่อ) มีปริมาณสูงสุดกว่า 7 พันล้านบาทคิดเป็น 53 % ของมูลค่าธุรกิจรวมทั้งสิ้นของภาคสหกรณ์ไทย

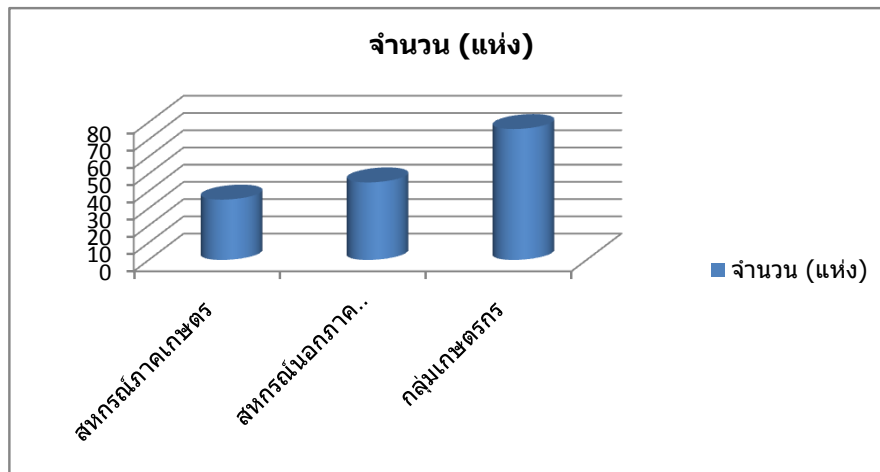
- **ธุรกิจให้เงินกู้ยืม (สินเชื่อ)** มีปริมาณธุรกิจ 7,881.70 ล้านบาท นับเป็นธุรกิจที่มีบทบาทสำคัญมากต่อการดำรงชีพของมวลสมาชิกสหกรณ์ใช้บริการค่อนข้างสูงถึง 53 % ของมูลค่าธุรกิจรวมทั้งสิ้น เฉลี่ยเดือนละกว่า 6 ร้อยล้านบาทต่อเดือน โดย **นอกภาคเกษตร** มีปริมาณการให้สินเชื่อสูงสุดเท่ากับ 7,109 ล้านบาท คิดเป็น 90.20% ของยอดเงินให้สินเชื่อรวมทั้งสิ้น คราวเรือนมีหนี้เฉลี่ยตก 2.32 แสนบาทต่อครัวเรือน ส่วน**ภาคเกษตร** ครัวเรือนมีหนี้เฉลี่ย 2.8 หมื่นบาทต่อครัวเรือน
- **ธุรกิจเงินรับฝาก** มีปริมาณธุรกิจ 4,769.95 ล้านบาท (32%) เป็นอีกธุรกิจที่มีความสำคัญไม่น้อย ตกเฉลี่ยเดือนละ 397 ล้านบาทต่อเดือน โดย **นอกภาคเกษตร** มีปริมาณรับฝากเงินเท่ากับ 3.4 พันล้านบาท คิดเป็น 71.89 % ของยอดเงินรับฝากรวมทั้งสิ้น ครัวเรือนมีเงินออมเฉลี่ย 1.5 แสนบาทต่อครัวเรือน ส่วน **ภาคเกษตร** ครัวเรือนมีเงินออมเฉลี่ย 2.5 หมื่นบาทต่อครัวเรือน
- **ธุรกิจจัดหาสินค้ามาจำหน่าย** มีปริมาณธุรกิจ 1,423.07 ล้านบาท (10%) เฉลี่ยตกเดือนละ 118 ล้านบาทต่อเดือน โดย **ภาคเกษตร** มียอดการจัดหาสินค้ามาจำหน่ายสูงสุดเท่ากับ 1,245.43 ล้านบาท คิดเป็น 87.52 % ของยอดเงินจัดหาสินค้ามาจำหน่ายทั้งระบบ ขณะที่**นอกภาคเกษตร** มีจำนวนเท่ากับ 161.74 ล้านบาท คิดเป็น 11.37 %
- **ธุรกิจรวบรวม/แปรรูปผลิตผล** มีปริมาณธุรกิจ 769.28 ล้านบาท (5%) เฉลี่ยเดือนละ 64.11 ล้านบาทต่อเดือน โดย**อยู่ในภาคเกษตรและกลุ่มเกษตรกรทั้งจำนวน**
- **ธุรกิจการให้บริการและส่งเสริมการเกษตร** มีปริมาณธุรกิจ 1.21 ล้านบาท เฉลี่ยตกเดือนละ 1 แสนบาท โดย**อยู่ในภาคสหกรณ์ทั้งจำนวน**
- **บทสรุป**

ภาพรวมภาวะเศรษฐกิจภาคสหกรณ์และกลุ่มเกษตรกรของปี 2558 เริ่มมีสัญญาณที่ดีธุรกิจมีกำไรเกือบทุกประเภท ภาคสหกรณ์โดยรวมมีกำไรทั้งสิ้น 706.26 ล้านบาท โดยนอกภาคเกษตรทำกำไรสูงสุด 630.70 ล้านบาท คิดเป็น 89.30% ของกำไรสุทธิทั้งสิ้น ด้านครัวเรือนมีอัตราการก่อหนี้สูงกว่าการออมเฉลี่ย โดยครัวเรือนนอกภาคการเกษตรระมัดระวังการใช้จ่ายก่อหนี้ลดลง ออมเพิ่มขึ้นขณะที่ครัวเรือนภาคการเกษตรก่อหนี้และออมเงินขยายเพิ่มขึ้นในอัตราใกล้เคียงกัน

ภาวะเศรษฐกิจสหกรณ์และกลุ่มเกษตรกรในจังหวัดลำปาง ปี 2558

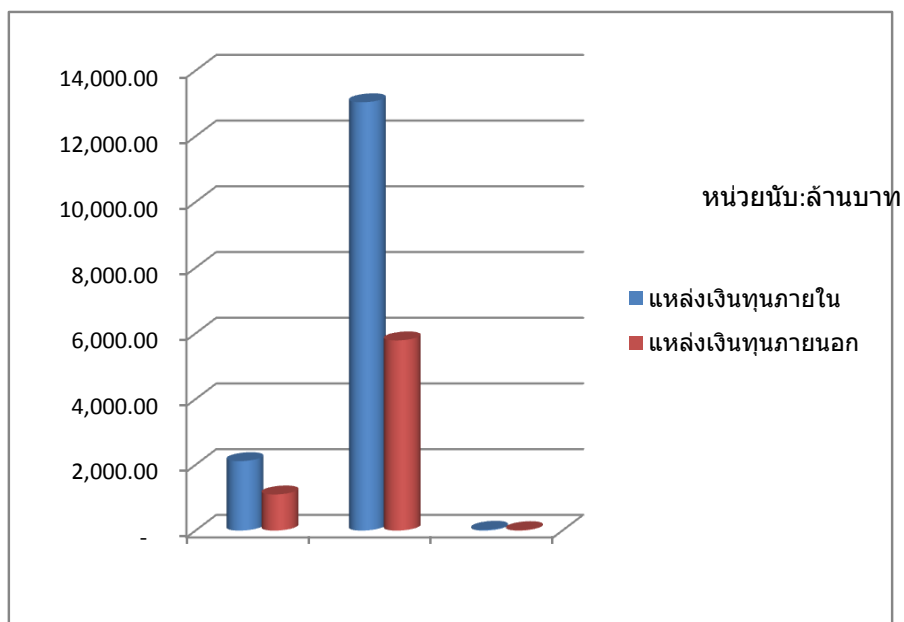
ด้านความเพียงพอของเงินทุน

จำนวนสหกรณ์และกลุ่มเกษตรกร



	สหกรณ์ภาคเกษตร	สหกรณ์นอกภาคเกษตร	กลุ่มเกษตรกร
จำนวน (แห่ง)	35	45	76
จำนวนสมาชิก	104,540	42,994	7,896

แหล่งที่มาของเงินทุน



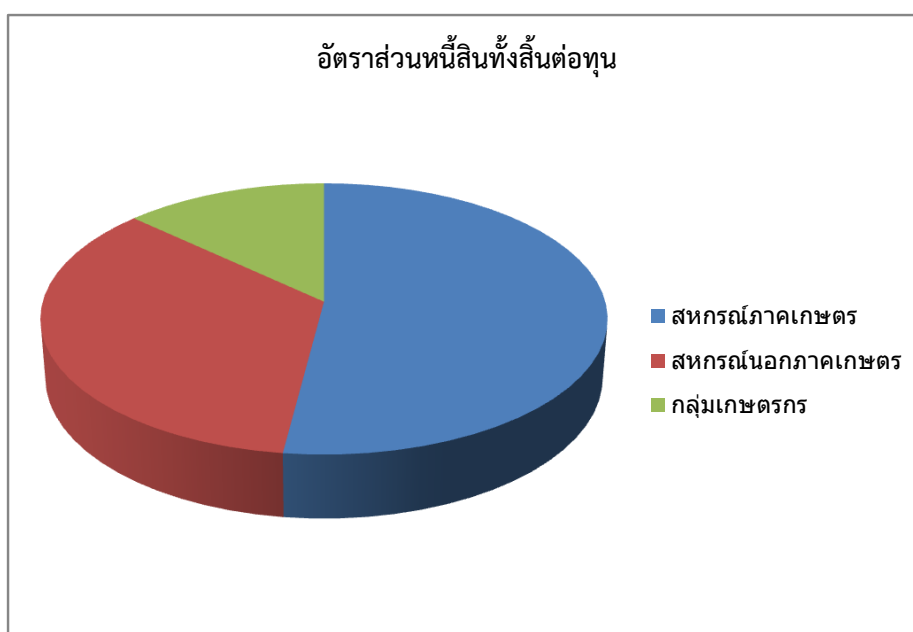
แหล่งที่มาของเงินทุน

หน่วยนับ : ล้านบาท

	สหกรณ์ภาค เกษตร	สหกรณ์นอก ภาคเกษตร	กลุ่มเกษตรกร
ทุนดำเนินงานทั้งสิ้น	3,213.54	18,827.15	38.29
แหล่งเงินทุนภายใน	2,113.79	13,037.71	25.45
แหล่งเงินทุนภายนอก	1,099.75	5,789.44	12.84
หนี้สินทั้งสิ้น	2,221.05	11,288.18	13.81
ทุนของสหกรณ์ / กลุ่มเกษตรกร	992.84	7,538.97	24.48

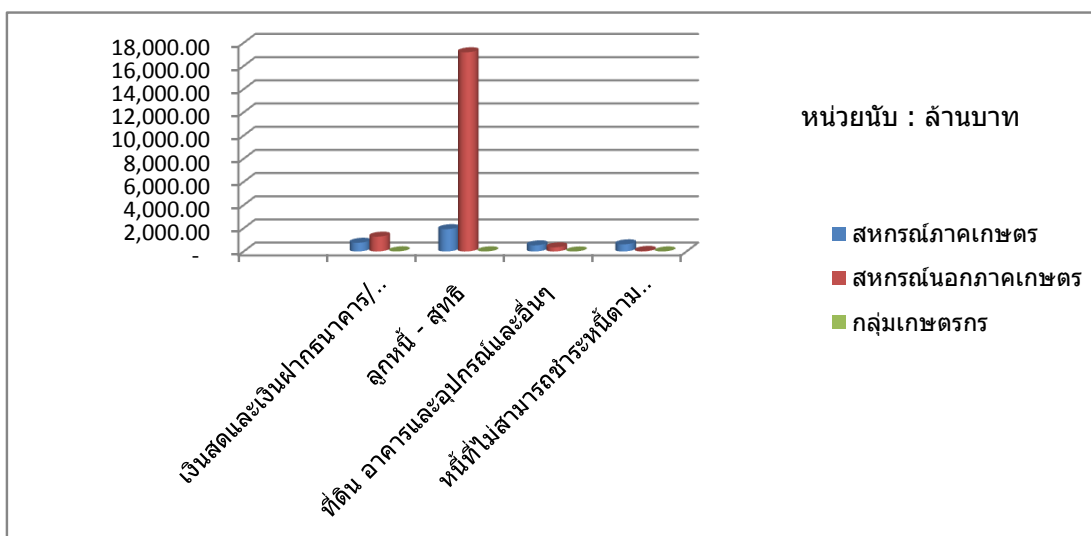
หน่วยนับ : เท่า

	สหกรณ์ภาค เกษตร	สหกรณ์นอก ภาคเกษตร	กลุ่มเกษตรกร
อัตราส่วนหนี้สินทั้งสิ้นต่อทุน	2.24	1.50	0.56



สหกรณ์นอกภาคเกษตรมีอัตราหนี้สินทั้งสิ้นต่อทุนสูงถึง 2.24 เท่า กลุ่มเกษตรกรมีอัตราหนี้สินทั้งสิ้นต่อทุนอัตราต่ำสุด 0.56 เท่า

ด้านคุณภาพของสินทรัพย์ (ล้านบาท)

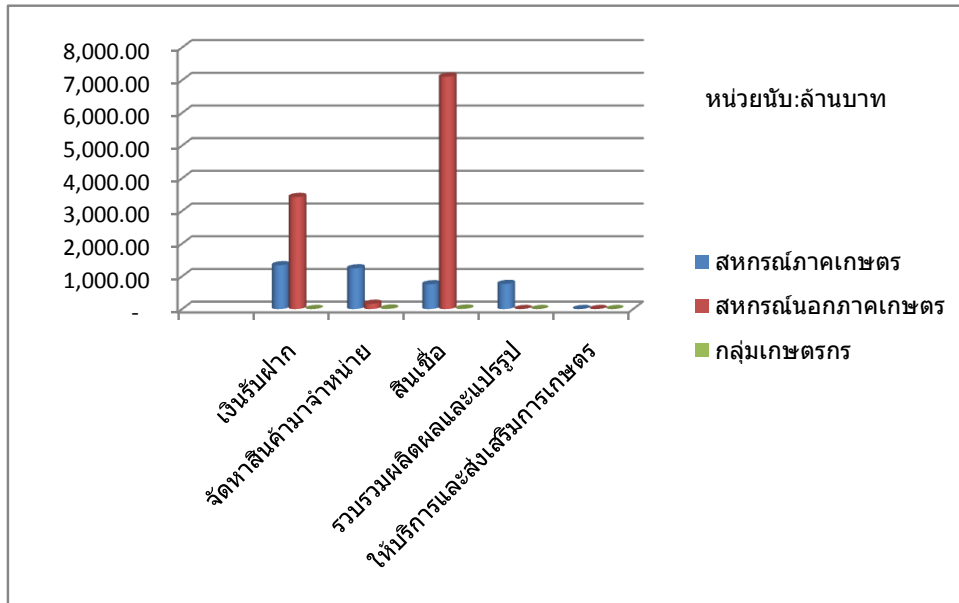


ด้านคุณภาพของสินทรัพย์ (ล้านบาท)	สหกรณ์ภาค เกษตร	สหกรณ์นอก ภาคเกษตร	กลุ่มเกษตรกร
เงินสดและเงินฝากธนาคาร/สหกรณ์	751.25	1,280.26	19.89
ลูกหนี้ - สุทธิ	1,927.95	17,187.41	12.06
ที่ดิน อาคารและอุปกรณ์และอื่นๆ	534.34	359.48	0.53
หนี้ที่ไม่สามารถชำระหนี้ได้ตามกำหนด	617.22	50.30	5.25

สหกรณ์ส่วนใหญ่ทั้งภาคเกษตรและนอกภาคเกษตรนำสินทรัพย์ไปลงทุนในลูกหนี้เป็นส่วนใหญ่ นอกภาคเกษตรลงทุนลูกหนี้สูงสุดถึง 17,187.41 ล้านบาท ส่วนกลุ่มเกษตรกรนำเงินไปลงทุนในเงินสดและเงินฝากธนาคารเป็นส่วนใหญ่

สหกรณ์ในภาคเกษตรมีหนี้ที่ไม่สามารถชำระได้ตามกำหนดมากที่สุด จำนวน 617.22 ล้านบาท ส่วนกลุ่มเกษตรกรมีหนี้ที่ไม่สามารถชำระได้ตามกำหนดน้อยที่สุด จำนวน 5.25 ล้านบาท

ด้านความสามารถในการบริหารจัดการ

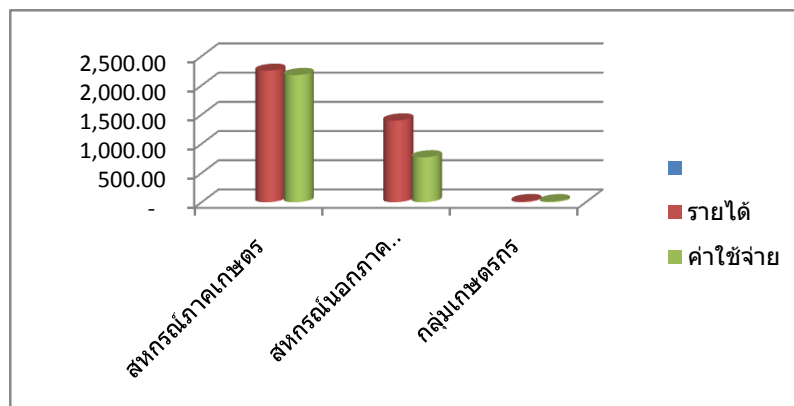


หน่วยนับ : ล้านบาท

ประเภทธุรกิจ	สหกรณ์ภาค เกษตร	สหกรณ์นอก ภาคเกษตร	กลุ่มเกษตรกร
เงินรับฝาก	1,340.70	3,428.89	0.36
จัดหาสินค้ามาจำหน่าย	1,245.43	161.74	15.90
สินเชื่อ	758.24	7,109.00	14.46
รวบรวมผลิตผลและแปรรูป	769.15	-	0.13
ให้บริการและส่งเสริมการเกษตร	0.24	0.97	-
รวม	4,113.76	10,448.38	31.21

สหกรณ์ที่มีปริมาณธุรกิจมากที่สุด คือ สหกรณ์นอกภาคเกษตร จำนวน 10,448.38 ล้านบาท ดำเนินธุรกิจมากที่สุด คือ ธุรกิจสินเชื่อ 7,109 ล้านบาท รองลงมาคือธุรกิจเงินรับฝาก จำนวน 3,428.89 ล้านบาท

ด้านการทำกำไร

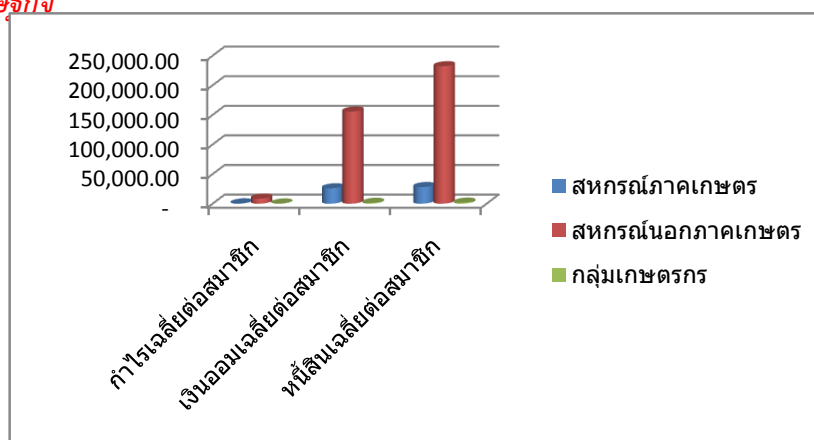


หน่วยนับ : ล้านบาท

ด้านการทำกำไร	สหกรณ์ภาค เกษตร	สหกรณ์นอก ภาคเกษตร	กลุ่มเกษตรกร
รายได้	2,250.34	1,398.66	18.10
ค่าใช้จ่าย	2,176.98	767.96	15.90
กำไรสุทธิ	73.36	630.70	2.20

ด้านการทำกำไรสหกรณ์นอกภาคเกษตรมีกำไรมากที่สุด จำนวน 630.70 ล้านบาท ส่วนกลุ่มเกษตรกรทำกำไรได้น้อยที่สุด เพียง 2.20 ล้านบาท

ดัชนีชี้เศรษฐกิจ

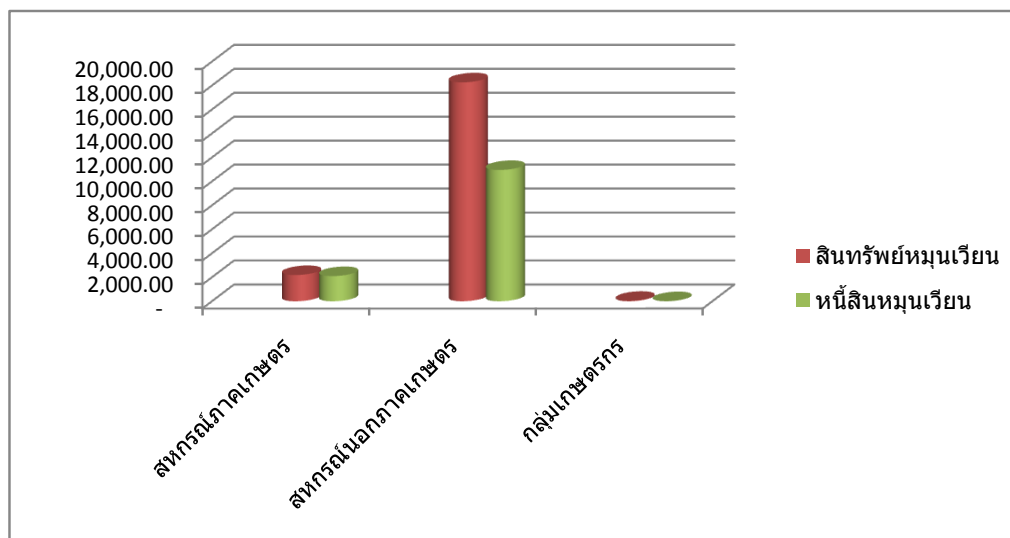


หน่วยนับ : บาท

	สหกรณ์ภาค เกษตร	สหกรณ์นอก ภาคเกษตร	กลุ่มเกษตรกร
กำไรเฉลี่ยต่อสมาชิก	490.38	8,653.02	278.76
เงินออมเฉลี่ยต่อสมาชิก	25,962.93	155,561.74	1,425.42
หนี้สินเฉลี่ยต่อสมาชิก	28,103.13	232,109.92	1,717.75

สหกรณ์ทุกประเภทรวมทั้งกลุ่มเกษตรกรมีอัตราหนี้สินเฉลี่ยต่อสมาชิกมากกว่าเงินออมเฉลี่ยต่อสมาชิก โดยสหกรณ์นอกภาคมีหนี้สินเฉลี่ยต่อสมาชิกมากที่สุด จำนวน 232,109.92 บาท

ด้านสภาพคล่องทางการเงิน



หน่วยนับ : ล้านบาท

ด้านสภาพคล่องทางการเงิน	สหกรณ์ภาคเกษตร	สหกรณ์นอกภาคเกษตร	กลุ่มเกษตรกร
สินทรัพย์หมุนเวียน	2,188.67	18,269.70	37.35
หนี้สินหมุนเวียน	2,100.58	10,958.29	6.92

หน่วยนับ : เท่า

อัตราส่วนทุนหมุนเวียน	1.04	1.67	5.40
------------------------------	-------------	-------------	-------------

กลุ่มเกษตรกรมีสภาพคล่องทางการเงินมากที่สุดมีอัตราส่วนทุนหมุนเวียนถึง 5.40 เท่า

ส่วนที่มีสภาพคล่องทางการเงินน้อยที่สุดเป็นสหกรณ์ภาคเกษตรโดยมีอัตราส่วนทุนหมุนเวียน 1.04 เท่า

ภาคผนวก

**รายนามข้าราชการ พนักงานราชการ และลูกจ้างสำนักงานตรวจบัญชีสหกรณ์ลำปาง
ประจำปีงบประมาณ 2558**

ลำดับที่	ชื่อ - สกุล	ตำแหน่ง	หมายเหตุ
<u>ข้าราชการ</u>			
1	นางพจนีย์ แสนลา	นักวิชาการตรวจสอบบัญชีชำนาญการพิเศษ	หัวหน้าสำนักงานฯ
2	นางสิริกุล พรหมสุรินทร์	เจ้าพนักงานตรวจสอบบัญชีชำนาญงาน	
3	นางเทียมใจ ทรายคำ	นักวิชาการตรวจสอบบัญชีชำนาญการ	
4	นางศศิธร พันธุ์เสนา	นักวิชาการตรวจสอบบัญชีชำนาญการ	
5	นางจันทร์ฉาย มะทะ	นักวิชาการตรวจสอบบัญชีชำนาญการ	
6	นางนิรชา สวยสด	นักวิชาการตรวจสอบบัญชีชำนาญการ	
7	นางภิรมย์ญา วิเชียร	นักวิชาการตรวจสอบบัญชีชำนาญการ	
8	นางนงลักษณ์ ปงจันตา	นักวิชาการตรวจสอบบัญชีชำนาญการ	
9	นางเกษสุณี สรรพกิจกำจร	นักวิชาการตรวจสอบบัญชีชำนาญการ	
10	นางสาวนงลักษณ์ เครือจินจ้อย	นักวิชาการตรวจสอบบัญชีชำนาญการ	
11	นายสุวิทย์ อริยะสม	นักวิชาการตรวจสอบบัญชีชำนาญการ	
<u>พนักงานราชการ</u>			
1	นางเสาวนีย์ แสนจิตต์	นักวิชาการตรวจสอบบัญชี	
2	นางสาวณัฐกานต์ ศรีวิชัย	นักวิชาการตรวจสอบบัญชี	
3	นางสาวศรีสมร ปงปัญญา	นักวิชาการตรวจสอบบัญชี	
4	นางอมรรัตน์ เฟื่องสมบุญ	นักวิชาการตรวจสอบบัญชี	
5	นางภัทราพร ศิริวัฒนาโยธิน	นักวิชาการตรวจสอบบัญชี	
6	นางสาวพัตรพิมล ฝันจักรสาย	นักวิชาการตรวจสอบบัญชี	
7	นางอัญชลีญา บัวทอง	นักวิชาการตรวจสอบบัญชี	
8	นางศิริลักษณ์ อังคะตระกูล	นักวิชาการตรวจสอบบัญชี	
9	นางสาวปลื้มจิต เนตรสุวรรณ	นักวิชาการตรวจสอบบัญชี	
10	นางสาวดุจฤดี ไชยบุญเรือง	นักวิชาการตรวจสอบบัญชี	
11	นางสาวเยาวภา โกษาวัง	นักวิชาการตรวจสอบบัญชี	
12	นางสาวจิราพร ชัยสารสวัสดิ์	นักวิชาการตรวจสอบบัญชี	
13	นางสาวรุจิเรศ บุรี	นักวิชาการตรวจสอบบัญชี	
14	นางสาวชาลินี แซ่ลิ้ม	นักวิชาการตรวจสอบบัญชี	
15	นางสาวเพ็ญพร ธรรมเพชร	เจ้าหน้าที่ระบบงานคอมพิวเตอร์	

ลำดับที่	ชื่อ - สกุล	ตำแหน่ง	หมายเหตุ
	<u>ลูกจ้างประจำ</u>		
1	นายสุระชัย ชิงทอง	พนักงานขับรถยนต์	
2	นายสมเกียรติ วงศ์แก้ว	พนักงานขับรถยนต์	
	<u>งานจ้างเหมาบริการ</u>		
1	นางสาวเอมอิษฐ์ นันตา	เจ้าหน้าที่บันทึกข้อมูล	
2	นางสาวนุชจรีย์ กิตติธนะ	เจ้าหน้าที่บันทึกข้อมูล	
3	นางธิดารัตน์ โนนคำ	เจ้าหน้าที่โครงการพัฒนาภูมิปัญญา	
4	นางสาวชฎาพร อินมา	เจ้าหน้าที่โครงการพัฒนาประสิทธิภาพฯ	
5	นายนิรุต วงศ์ปิ่นใจ	พนักงานขับรถยนต์	
6	นายวัชรา วรรณแสน	พนักงานขับรถยนต์	
7	นายสงวน โกษาวัง	ยามรักษาการณ์	
8	นายสมชาย ต้อยวงศ์	ยามรักษาการณ์	
9	นางสาววาสนา วงศ์แก้ว	แม่บ้าน	
10	นายนิวัติ ทาชุ่ม	คนสวน	

กิจกรรมของสำนักงานตรวจบัญชีสหกรณ์ลำปาง



พิธีมอบกรรมสิทธิ์และไถ่ชีวิตโค-กระบือ
เพื่อเฉลิมพระเกียรติสมเด็จพระเทพรัตนสุตาฯสยามบรมราชกุมารี ณ วัดพระเจดีย์ขาวหลัง



เข้าร่วมประชุมชุดปฏิบัติการเคลื่อนที่เยี่ยมเยียนสร้างการรับรู้ภาคเกษตร ศาลาประชานิปีไต่ยบ้านหัวฝาย อ.แม่เมาะ



เข้าร่วมประชุมสภากาแฟ



เข้าร่วมกิจกรรมพิธีปล่อยพันธุ์สัตว์น้ำ



เข้าร่วมจัดนิทรรศการ งานบำบัดทุกข์ บำรุงสุข สร้างรอยยิ้มให้ประชาชนจังหวัดลำปาง



ร่วมพิธีลงนามถวายพระพรชัยมงคลและถวายราชสดุดีเฉลิมพระเกียรติฯ
สมเด็จพระนางเจ้าฯ พระบรมราชินีนาถ เนื่องในโอกาสพระราชพิธีมหามงคลเฉลิมพระชนมพรรษา
ครบ ๘๓ พรรษา



ร่วมกิจกรรมโครงการผลิตปุ๋ยหมักจากเศษวัชพืชจอกหูหนูเขื่อนก๊วลม



กิจกรรมโครงการเพิ่มประสิทธิภาพและพัฒนาการปฏิบัติงานของบุคลากร



กิจกรรมโครงการปลูกข้าวเฉลิมพระเกียรติฯ “ปลูกวันแม่ เกี้ยววันพ่อ”



ร่วมพิธีประกาศความร่วมมือในการพัฒนาเกษตรกรรมของจังหวัดลำปาง



ประวัติจังหวัดลำปาง

ลำปางเป็นเมืองสำคัญเมืองหนึ่งในล้านนาเป็นจุดศูนย์รวมทางด้านศิลปะ วัฒนธรรม สถาปัตยกรรม ล้านนาอันโดดเด่น สมัยกรุงศรีอยุธยา อาณาจักรล้านนารวมไปถึงนครลำปางได้ตกเป็นเมืองขึ้นของพม่ามานานนับสองร้อยปี ดังนั้นสถาปัตยกรรม วัตถุอาราม โบราณสถานต่าง ๆ ในเมืองลำปางจึงได้รับอิทธิพลของศิลปะพม่าเห็นได้อย่างชัดเจน อาทิ วัดศรีชุม วัดพระแก้วดอนเต้าฯ ช่วงสมัยพม่าปกครองอาณาจักรล้านนารวมไปถึงเมืองลำปางไม่ได้สร้างคุณประโยชน์แก่บ้านเมือง มีหน้าซำยังกระทำการย้ายข่มเหงชาวบ้านจนทำให้ชาวเมืองเกลียดชังไปทั่ว จนกระทั่งได้เกิดวีรบุรุษผู้กล้าแห่งบ้านปกยางคก (ปัจจุบันอยู่อำเภอห้างฉัตร) นามว่า เจ้าพ่อทิพย์ช้าง ท่านได้รวบรวมชาวเมืองขับไล่พม่าพ้นเมืองลำปางได้สำเร็จ พร้อมกันนี้ชาวเมืองจึงพากันสถาปนาท่านขึ้นเป็นเจ้าเมืองลำปาง มีพระนามว่า พญาสุวฤไชยสงคราม เวลานั้นเมืองลำปางเป็นเมืองเดียวในล้านนา ที่ปราศจากอำนาจปกครองจากพม่า

กาลเวลาต่อมาลูกหลานของท่านได้กอบกู้เอกราชขับไล่พม่าจากแผ่นดินล้านนา และได้เป็นเจ้าหลวงเชียงใหม่ ลำพูน น่าน และต้นตระกูลของท่านมีนามปรากฏในพงศาวดารว่าราชวงศ์ทิพย์จักราธิวงศ์ในสมัยรัชกาลที่ 5 ได้มีการปฏิรูประบอบการปกครองเป็นระบอบมณฑล เมืองลำปางขึ้นอยู่กับมณฑลพายัพ (เมืองเชียงใหม่และมณฑลมหาสารากร์ (เมืองเชียงราย) ต่อมาสมัยรัชกาลที่ 6 ได้เปลี่ยนแปลงเป็นจังหวัด เมืองลำปางจึงมีฐานะเป็นจังหวัดหนึ่งตั้งแต่นั้นเป็นต้นมา

พื้นที่ติดต่อ

จังหวัดลำปางมีพื้นที่ติดต่อกับจังหวัดอื่น ๆ ดังนี้

- ทิศเหนือ ติดกับ จังหวัดเชียงใหม่ เชียงราย และพะเยา
- ทิศตะวันออก ติดกับ จังหวัดพะเยา แพร่ และสุโขทัย
- ทิศใต้ ติดกับ จังหวัดสุโขทัยและตาก
- ทิศตะวันตก ติดกับ จังหวัดเชียงใหม่ ลำพูน และ ตาก

สัญลักษณ์จังหวัดลำปาง



ตราประจำจังหวัดลำปาง
รูปไก่ขาวยืนอยู่ในซุ้มมณฑปพระธาตุลำปางหลวง



ดอกไม้ประจำจังหวัดลำปาง
ดอกธรรมรักษา



ต้นไม้ประจำจังหวัดลำปาง
กระเจา หรือ ชะจาว

คำขวัญของจังหวัดลำปาง
 "ถ่านหินลือชา รถม้าลือลั่น เครื่องปั้นลือนาม
 งามพระธาตุลือไกล ฝึกช้างใช้ลือโลก"



ถ่านหินลือชา



รถม้าลือลั่น



เครื่องปั้นลือนาม



งามพระธาตุลือไกล



ฝึกช้างใช้ลือโลก

แผนที่จังหวัดลำปาง



สถานที่ท่องเที่ยวจังหวัดลำปาง

อำเภอเมืองลำปาง

วัดพระแก้วดอนเต้าสุชาดาราม



ตั้งอยู่ที่ ถนนสุชาดา ตำบลเวียงเหนือ เป็นวัดเก่าแก่และสวยงามมีอายุนับพันปี เคยเป็นที่ประดิษฐานพระพุทธรูปปางมารวิชัย รัตนปฏิมากร (พระแก้วมรกต) ตั้งแต่ ปี พ.ศ. 1979 เป็นเวลานานถึง 32 ปี เหตุที่วัดนี้ได้ชื่อว่าวัดพระแก้วดอนเต้า มีตำนานกล่าวว่า พระมหาเถระแห่งวัดนี้ได้พบแก้วมรกตในแตงโม (ภาษาเหนือเรียกว่า หมากเต้า) และนำมาแกะสลักเป็นพระพุทธรูป แต่ต่อมาได้อัญเชิญไปประดิษฐานที่วัดพระธาตุลำปางหลวง จนถึงปัจจุบันปูชนียสถานที่สำคัญในวัดพระแก้วดอนเต้า ได้แก่ องค์พระบรมธาตุของดอนเต้าพระเจดีย์องค์ใหญ่ซึ่งบรรจุพระเกศาธาตุของพระพุทธเจ้า นอกจากนี้ยังมีวิหารหลวง

ที่ประดิษฐานพระพุทธรูปปางมารวิชัย วิหารพระเจ้าทองทิพย์สร้างศิลปะสมัยเชียงแสนผสมทพหรือพญาธาตุศิลปะแบบพม่า วิหารลายคำสุชาดารามฝีมือช่างเชียงแสน ภายในมีจิตรกรรมฝาผนังโดยมีลวดลายทองประดับตามส่วนต่าง ๆ ดงาม เป็นที่ประดิษฐานพระพุทธรูปเชียงแสนและยังมีพิพิธภัณฑสถานแห่งชาติล้านนาอันเป็นแหล่งรวบรวมศิลปวัตถุแบบล้านนา

วัดพระเจดีย์ขาวหลัง



วัดพระเจดีย์ขาวหลัง ตั้งอยู่ที่ตำบลต้นธงชัยห่างจากตัวเมือง 1.5 กิโลเมตร คำว่า "ขาว" แปลว่า ยี่สิบ คำว่า "หลัง" แปลว่า องค์ ฉะนั้น วัดเจดีย์ขาวหลัง จึงแปล ได้ว่า วัดที่มีเจดีย์ 20 องค์ คือองค์พระธาตุขาวที่มีศิลปะล้านนาผสมศิลปะพม่าเชื่อกันว่าหากใครนับได้ครบ 20 องค์ ถือว่า เป็นคน มีบุญ ช่างหมู่พระเจดีย์มีวิหารเก่าแก่หลังเล็กประดิษฐานพระพุทธรูปสำริดปางสมาธิศิลปะเชียงแสน ชาวบ้านเรียกว่า พระพุทธรูปทันใจ พระอุโบสถหลังใหญ่ซึ่งประดิษฐานพระประธานเป็นพระพุทธรูป ปางมารวิชัยที่มี พุทธลักษณะงดงามบานประตูทั้งสามเป็นของโบราณเขียนลวดลายรดน้ำละเอียด

สวยงาม เสาคู่ประตุน้ำต่างประดับลวดลายกระจกสีเป็นลักษณะศิลปะสมัยใหม่ และที่ศาลาการเปรียญ เรือนไม้ชั้นเดียวด้านหลังพระอุโบสถเป็นพิพิธภัณฑสถาน เกลางคันครแสดงโบราณวัตถุที่ชาวบ้านนำมาถวายเมื่อปี พ.ศ.2526 ชาวบ้านได้ขุดพบ พระพุทธรูปทองคำบริสุทธิ์หนัก 100 บาทสลึง มามอบให้แก่ทางวัด ซึ่งพระพุทธรูปองค์นี้ชื่อว่า พระแสนแซ่ทองคำ เป็นพระพุทธรูป ปางมารวิชัย ศิลปะสมัยล้านนา

เขื่อนกิ่วลม



เขื่อนกิ่วลมอยู่ห่างจากตัวเมืองไป 38 กิโลเมตร ตามเส้นทางสายลำปาง - งาว โดยแยกซ้ายตรงหลัก กิโลเมตรที่ 623-624 เข้าไปอีก 14 กิโลเมตรอยู่ในพื้นที่อุทยานแห่งชาติถ้ำผาไท แต่อยู่ภายใต้การดูแลของกรมชลประทาน บริเวณเหนือเขื่อนเป็นอ่างเก็บน้ำเหมาะแก่การล่องเรือหรือแพ เพราะมีทัศนียภาพสวยงาม การล่องแพ ใช้เวลาอย่างน้อยครึ่งวันมีสถานที่ที่น่าสนใจ เช่น แหลม ชาวเขื่อนเกาะวังแก้ว ผางาม ผาเกียง ถ้ำสมบัติ ทะเลสาบกิ่วลม หมู่บ้านสา ฯลฯ สำหรับนักท่องเที่ยวทั่วไปหากต้องการล่องแพ หรือค้างคืนบนที่พัก ซึ่งเป็นแพติดเครื่องยนต์จัดแพกเกจ ล่องแพ -

บ้านพัก - อาหาร ตั้งแต่ 6 ท่านขึ้นไป หรือค้างคืนที่เกาะวังแก้วรีสอร์ท เป็นบ้านพักตากอากาศ บนเกาะกลางน้ำ บ้านพัก จำนวน 10 หลัง 20 ห้อง

ชมเมืองบนรถม้า



นับเป็นเวลาย้อนหลังไปช่วง 80 ปีที่แล้ว สมัยของ เจ้าบุญวาทย์วงศ์มานิตซึ่งตรงกับสมัยรัชกาล ที่ 5 การคมนาคมขนส่งทางรถยนต์ยังพัฒนาไม่ถึงนครลำปาง รถม้าเป็นพาหนะชนิดเดียว ที่ได้รับความนิยมในการเดินทางสูงสุดและสามารถใช้บรรทุกของหรือสินค้ารถม้าคันแรกได้ถูกซื้อมาจากกรุงเทพฯ ขณะนั้นทางกรุงเทพฯ มีรถยนต์ใช้มากขึ้น บทบาทของรถม้าลากในกรุงเทพฯ จึงลดลงรถม้า จึงได้ถูกนำมาใช้ที่นครลำปาง และยังได้กระจายไปสู่เมืองหลักของ ภาคต่างๆ ได้แก่ นครราชสีมาของอีสาน นครศรีธรรมราชของภาคใต้ นครเชียงใหม่ เมืองเชียงราย เมืองแพร่ เมืองน่าน เมืองแม่ฮ่องสอน ของทางภาคเหนือแต่ด้วยเหตุใดไม่ปรากฏผู้ประกอบการรถม้าในเมือง

ดังกล่าวจึงเลิกกิจการไป คงเหลือแต่เฉพาะจังหวัดลำปางแห่งเดียว ที่ยังคงใช้รถม้าอยู่ตราบ จนกระทั่งวันนี้ ทุกวันนี้มีรถม้า เหลืออยู่ไว้เพื่อการบริการนักท่องเที่ยวทางจังหวัดได้จัดเส้นทางสำหรับรถม้า โดยเฉพาะเกาะเลียบบแม่น้ำวังโดยสมาคมรถม้า ลำปางกำหนดค่าโดยสารแน่นอนไว้ 3 อัตรา คือ รอบเมืองเล็ก 150 บาท (25 - 30 นาที) รอบเมืองกลาง 200 - 300 บาท (45 นาที - 1 ชั่วโมง) รอบเมืองใหญ่ 500 บาท (1.30 - 2 ชั่วโมง) หรือเช่าชั่วโมงละ 300 บาท คิวจอดรถม้าอยู่ที่หน้าศาลากลางหลังเก่า และบริเวณหน้าโรงแรมทิพย์ช้างลำปาง โรงแรมเวียงลคอร และโรงแรมลำปางเวียงทองบริการระหว่างเวลา 05.00-20.00 น.

อำเภอเกาะคา

วัดพระธาตุลำปางหลวง



เป็นวัดคู่บ้านคู่เมืองลำปางมาแต่โบราณ ตามตำนานกล่าวว่า มีมาตั้งแต่สมัยพระนางจามเทวี ในราวพุทธศตวรรษที่ 10 ตอนปลายมีความสวยงามและอลังการด้วยศิลปะสถาปัตยกรรมที่สร้างขึ้น ในแนวกำแพงใหญ่ที่ทอดยาวกันทุกอย่าง ไว้ในบริเวณวัด ส่วนบันไดหน้าเป็นนาคสองชั้น หัวนาคชั้นแรกเป็นมังกรคล้ายนาค ตามคตินิยมทางเหนือ ชั้นที่สองเป็นหัวนาคหัวเดียว เดินขึ้นไปตามบันไดนาคจนถึงประตูซุ้มโค้งหรือประตูโขง ที่ส่วนบนมีลายปูนปั้นเป็นกรองวิมาน มีนาคและหงส์ตามชั้นต่าง ๆ จนถึงยอดดูสวยงามยิ่ง ข้างบน ด้านหน้าจะเป็นพระวิหารหลวง เป็นวิหาร เปิดโล่งขนาดใหญ่ เป็นวัดไม้ที่สมบูรณ์ที่สุด

แห่งหนึ่งของไทย งดงามด้วยสถาปัตยกรรม เก่าแก่ มากมายได้แก่พระธาตุลำปางหลวง , วิหารหลวง, วิหารพระพุทธ, ซุ้มพระบาท, กุฏิพระแก้ว, วิหารพระเจ้าศิลา และพิพิธภัณฑสถาน ภายในบริเวณวัด

วัดพระธาตุจอมปิง



วัดพระธาตุจอมปิง อยู่ที่อำเภอเกาะคา ตำบลนาแก้ว อยู่ห่างจากตัวเมือง ประมาณ 32 กิโลเมตร ความอัศจรรย์ที่เกิดกับวัดนี้ คือ การเกิดเงาสะท้อนของพระธาตุนบนกระดานฟ้าขาว ที่ปรากฏในพระวิหารตลอดเวลาที่มีแสงสว่าง และยังมีการขุดพบโบราณวัตถุคล้ายจากแหล่ง บ้านเชียง ซึ่งกรมศิลปากรมีโครงการที่จะสำรวจต่อไป เช่น ลูกปัดที่สวยงาม หม้อลายขูดมีด และเครื่องใช้สัมฤทธิ์

อำเภองาว

อุทยานแห่งชาติถ้ำผาไท



มีเนื้อที่ประมาณ 758,750 ไร่ ลักษณะเป็นภูเขาสลับซับซ้อน ปกคลุมด้วยผืนป่าสงวนแห่งชาติ 9 แห่งในอำเภอต่างๆ จุดสูงสุดอยู่ที่ ดอยแม่ขวัญซึ่งมีความสูงจากระดับน้ำทะเลปานกลางประมาณ 253 เมตร พื้นที่อุทยานแห่งชาตินี้ยังเป็นทางน้ำไหลลงทางด้านตะวันตกไหลลงสู่ แม่น้ำยมที่ทางตอนเหนือของอำเภอสองจังหวัดแพร่ มีบันได 283 ขั้น แหล่งท่องเที่ยวที่น่าสนใจในอุทยานฯ ถ้ำผาไท สันนิษฐานว่าถูกค้นพบ โดยพรานป่าล่าสัตว์ หรือจากการสำรวจเส้นทางหลวงแผ่นดิน ภายใน ถ้ำเป็นโถงขนาดใหญ่ที่เกิดจากภูเขาหินปูนอายุไม่น้อยกว่าเก้าล้านปี ยาวลึกจากปากถ้ำเข้าไปประมาณ 1,150 เมตร ตลอดเส้นทางอุทยานฯ

ได้ติดตั้งไฟให้สว่างเพื่อสะดวกสำหรับเดินชม หินงอกหินย้อยที่มีอยู่มากมายในถ้ำ และมีพระพุทธรูปองค์ใหญ่ภายในถ้ำ พระบาทสมเด็จพระเจ้าอยู่หัวรัชกาลที่ 7 เคยเสด็จประพาสเมื่อ พ.ศ. 2469 ดังปรากฏหลักฐานพระปรมาภิไธยย่อ ปปร. ภายในถ้ำค้างคาวจำนวนมากได้อาศัยอยู่บริเวณใกล้เคียงมีถ้ำโจรและถ้ำเสือที่มีประวัติเก่าแก่สามารถเดินถึงได้จากถ้ำผาไท

อำเภอวังเหนือ

น้ำตกวังแก้ว



เป็นแหล่งท่องเที่ยวหนึ่งในอุทยานแห่งชาติดอยหลวงซึ่งได้รับการประกาศให้เป็นอุทยานแห่งชาติ เมื่อวันที่ 16 เม.ย. พ.ศ. 2533 ครอบคลุมพื้นที่บางส่วนของจังหวัดพะเยา เชียงราย และ ลำปาง รวมเนื้อที่ประมาณ 1,170 ตารางกิโลเมตร สภาพภูมิประเทศ เป็นเขาสูงทอดตัว แนวเหนือ-ใต้ ดอยหลวง เป็นยอดเขาที่สูงที่สุด น้ำตกวังแก้ว เป็นน้ำตกที่สวยงามที่สุดของจังหวัดลำปาง มีชั้นน้ำตก ประมาณ 110 ชั้น แต่เป็นชั้น ใหญ่ 7-8 ชั้น น้ำตกไหลอยู่ตลอดปี เมื่อขึ้นไปถึงชั้นบนสุดของน้ำตกจะพบ หมู่บ้านชาวเขาเผ่าเย้า ที่

บ้านป่าคาหลวงและบ้านसान ซึ่งมีทางขึ้นค่อนข้างชัน ที่น้ำตกวังแก้วยังมีเส้นทางเดินศึกษาธรรมชาติระยะสั้น 1.4 กิโลเมตร นอกจากนี้บริเวณใกล้เคียงยังมีน้ำตกวังทอง ซึ่งมีลักษณะคล้ายน้ำตกวังแก้ว ค่าธรรมเนียมเข้าชมเด็ก 10 บาท ผู้ใหญ่ 20 บาท

อำเภอสบปราบ

อุทยานแห่งชาติดอยง



อุทยานแห่งชาติดอยง มียอดดอยงเป็นดอยที่สูงที่สุด เป็นที่ราบกว้างซึ่งมีป่าสนเขา ขึ้นกระจายเป็นกลุ่มๆ และมีหน้าผาเป็นจุดชมทิวทัศน์อยู่หลายแห่ง สามารถชมทิวทัศน์ ได้ทั้งยามดวงอาทิตย์ขึ้นจากขอบฟ้าในยามเช้าและลับขอบฟ้าในยามเย็น นอกจากนี้บนดอยงยังพบกล้วยไม้จำนวนมาก โดยเฉพาะฟ้าม่วยซึ่งมีสิ่งงดงามแปลกกว่าฟ้าม่วยในพื้นที่อื่น โดยจะออกดอกในช่วงเดือนตุลาคม-มกราคม จากสันเขามองลงไปเห็นท้องนากว้างใหญ่ของอำเภอสบปราบ และอำเภอเกาะคา ทางขึ้นกับทางลงเป็นคนละเส้นทางกัน ทางลงจะผ่านสันป่าเกี๊ยะซึ่งมีต้นสนสองใบ และสนสามใบขึ้นอยู่หนาแน่นกว่าบริเวณอื่นเหมาะที่จะค้างแรม จากที่ทำการอุทยานแห่งชาติมีเส้นทางเดินขึ้นสู่ยอดดอยงระยะทางประมาณ 7 กิโลเมตร สภาพทางค่อนข้างชัน ใช้เวลาเดินขึ้นราวครึ่งวัน ผู้สนใจต้องติดต่อเจ้าหน้าที่ช่วยนำทาง

อำเภอห้างฉัตร

ศูนย์อนุรักษ์ช้างไทยและสวนป่าทุ่งเกวียน



ตั้งอยู่ที่บ้านทุ่งเกวียน ต.เวียงตาล อยู่ในความดูแลของฝ่ายอุตสาหกรรมป่าไม้ภาคเหนือองค์การอุตสาหกรรมป่าไม้ แต่เดิมเป็นศูนย์ฝึกลูกช้างซึ่งเป็นแห่งแรกและแห่งเดียวในโลก โดยเริ่มดำเนินการ มาตั้งแต่ พ.ศ. 2512 เป็นสถานที่เลี้ยงและฝึกลูกช้างเพื่อให้เชื่องฟังคำสั่งและมีความชำนาญในการทำไม้ ซึ่งในอดีตการทำไม้ในท้องถิ่นภาคเหนือ ส่วนมากเป็นไม้สักซึ่งเป็นที่รู้จักกันทั่วไปว่าเป็นไม้ที่มีลวดลายงดงามและทนทาน มีค่าสูง เป็นสินค้าส่งออกที่หารายได้เป็นอันดับหนึ่ง ของประเทศไทย การแสดงของช้าง วันจันทร์ – ศุกร์จะมีวันละ 2 รอบคือ เวลา 10.00 น. 11.00 น. ส่วนวันเสาร์ – อาทิตย์จะมี 3 รอบคือ เวลา 10.00 น. 11.00 น. และ 13.30 น. เวลา 9.45 น. และเวลา 13.15 น. ชมช้างอาบน้ำ แล้ว เดินพาเหรดเข้าสู่ลาน การแสดง และจะมีบริการนั่งช้างชมธรรมชาติอีกด้วย

อำเภอแม่เมาะ

เหมืองลิกไนต์



ลงไป
ชม
ใกล้

เป็นแหล่งถ่านหินลิกไนต์ซึ่งค้นพบเมื่อ พ.ศ. 2498 มีปริมาณถึง 630 ล้านตัน และมีอายุประมาณ 40 ล้านปี พื้นที่เหมืองทั้งหมดเป็นของกรมป่าไม้ มีประมาณ 20,000 ไร่ สามารถใช้ได้อีกประมาณ 50 ปี มีการสร้างโรงไฟฟ้า ที่ใช้ถ่านหินชนิดนี้เป็นเชื้อเพลิงตั้งอยู่หลายโรง เครื่องกำเนิดไฟฟ้ามากถึง 13 เครื่อง ถ่านหินลิกไนต์จากเหมืองแม่เมาะถูกนำมาแปรเปลี่ยนเป็นพลังงานไฟฟ้า ส่งไปใช้งานทั้งภาคเหนือ ภาคกลาง และภาคตะวันออกเฉียงเหนือ สำหรับบ้านเรือน ร้านค้า โรงงานอุตสาหกรรม ฯลฯ ถึงแม้นักท่องเที่ยวจะไม่ได้รับอนุญาตให้เข้าชมวิวนักท่องเที่ยวซึ่งเป็นส่วนหย่อมตกแต่งปลูกไม้ประดับต่าง ๆ ความสวยงาม ของพันธุ์ไม้ ศาลาชมวิว จุดชมวิว ไนต์ผ่านสายพาน เข้าสู่เครื่องจักรซึ่งอยู่ห่างออกไปเบื้องล่าง ได้เป็นมุมกว้างในบริเวณเหมือง มีบ้านพักรับรองของ กฟผ. สนาม

อุทยานแห่งชาติแจ้ซ้อน



เป็นแหล่งท่องเที่ยวที่นิยมมากในจังหวัดลำปางมีพื้นที่รับผิดชอบทั้งหมด 480,000 ไร่ 786 ตาราง กิโลเมตร ครอบคลุม 4 อำเภอ คือ อำเภอเมืองปาน อำเภอเมือง อำเภอแจ้ห่ม อำเภอวังเหนือ ในอุทยานเป็นธารน้ำร้อนน้ำแร่ธรรมชาติ และธารน้ำตกที่ยืนไหลบรรจบกัน และมีเส้นทางศึกษาธรรมชาติและเดินลัดเลาะ ตลอดจนมีห้องอาบน้ำแร่และห้องพักรับบริการให้นักท่องเที่ยวด้วยอุทยานแห่งชาติแจ้ซ้อนได้รับรางวัล “อุทยานแห่งชาติดีเด่นประจำปี

อำเภอเมืองปาน

2543 ” ตามที่กรมป่าไม้ได้จัดงานวันสถาปนากกรมป่าไม้ครบรอบ 104 ปี เมื่อวันที่ 18 กันยายน 2543 และประกาศเป็นอุทยานแห่งชาติ ลำดับที่ 58 ของประเทศไทย เมื่อวันที่ 28 กรกฎาคม 2531

ของที่ระลึกจากลำปาง

1. แม่ยอดเรือน (Mae Yod Ruan) (ตรงข้าม ร.ร.เทศบาล 4) อำเภอเมือง ลำปาง
2. ร้านข้าวแต่นลำปาง อำเภอเมือง ลำปาง โทร. 054 - 230189
3. เซรามิกหน้าจวนผู้ว่า / ช่างอำเภอ / ช่างสถานีตำรวจ อำเภอเมือง ลำปาง
4. ลำปางพลาซ่า หน้าโรงเรียนเทศบาล 4 หอนาฬิกา อำเภอเมือง ลำปาง
5. ศูนย์เซรามิกตลาดกลางค์ สุขสวัสดิ์ อำเภอเมือง ลำปาง โทร. 054 - 217502
6. ร้านค้าชุมชนอำเภอเกาะคา อำเภอเกาะคา จ.ลำปาง กาดม่วนใจ๋ โทร. 054 - 352546
7. คำแสนกอง 054 - 250633
8. กาดทุ่งเกวียน ถนนลำปาง-เชียงใหม่ อำเภอห้างฉัตร จ.ลำปาง โทร. 054 - 230976
9. ร่มฉัตรหัตถกรรม กะลามะพร้าว โทร. 054 - 269392
10. ร้านสลุงหลวง โทร. 054 - 223343
11. ตั้งเฮียงหลี (หมูหยอง หมูแผ่น กุนเชียง) อำเภอเมือง ลำปาง โทร. 054 - 217364
12. ท่งเฮงกี (หมูหยอง หมูแผ่น กุนเชียง) อำเภอเมือง ลำปาง 054 - 223687
13. เล้าฮั่วกี (หมูหยอง หมูแผ่น กุนเชียง) อำเภอเมือง ลำปาง 054 - 217489
14. บ้านฝ้าย (ผ้าฝ้าย) 054 - 224602
15. แหนมสมศรี 054 - 224061
16. แหนมเขกลางค์ 054 - 217037
17. ร้านนิตยา (รวมของฝากเมืองเหนือ) 054 - 230189
18. บริษัท ควอลิตี้เซรามิก จำกัด 59 หมู่ 4 ต.ปงยางคก อ.ห้างฉัตร ลำปาง โทร. 054-367718 / 081-5310011
19. บริษัทธนบดีเดคคอร์ เซรามิก จำกัด 543 หมู่ 1 ต.กล้วยแพะ อ.เมือง จ.ลำปาง โทร. 054-821558 , 054 - 314895
20. ร้านเขกลางค์เบญจรงค์ 19 หมู่ 1 ต.ปงแสนทอง อ.เมือง จ.ลำปาง โทร. 054-810054 แฟกซ์.054- 324340