

ภาวะเศรษฐกิจสหกรณ์และกลุ่มเกษตรกรจังหวัดลำปาง ประจำปี 2558

“ภาพรวมเศรษฐกิจภาคสหกรณ์และกลุ่มเกษตรกรในจังหวัดลำปางปี 2558 ครั้วเรื่อนก่อก่อนี้สูงกว่าการออมเงิน คาดการณ์ว่าในปี 2559 มีแนวโน้มว่าเศรษฐกิจในครั้วเรื่อนหดตัวลง”

หน่วยธุรกิจสหกรณ์และกลุ่มเกษตรกรจังหวัดลำปาง จำนวนทั้งสิ้น 156 แห่ง ประกอบด้วย

- 1) หน่วยธุรกิจสหกรณ์ในภาคเกษตร 35 แห่ง
- 2) หน่วยธุรกิจสหกรณ์นอกภาคเกษตร 45 แห่ง และ
- 3) หน่วยธุรกิจกลุ่มเกษตรกร 76 แห่ง มีสมาชิกผู้รับบริการรวมทั้งสิ้น 155,430 คน คิดเป็น 20.64 % ของประชากรทั้งจังหวัด และมีเงินทุนดำเนินธุรกิจรวม 22,078.98 ล้านบาท

สหกรณ์ภาคการเกษตร

- “ปี 2558 ธุรกิจภาคการเกษตรมีการหดตัวลงร้อยละ 7.07 เมื่อเทียบกับปี 2557 ที่ผ่านมา ปัจจัยสำคัญมาจากธุรกิจลงทุนเกือบทุกด้านลดลง ส่วนครั้วเรื่อนมีอัตราการก่อก่อนี้มากกว่าการออม”
- ภาคการเกษตรมีทุนกว่า 3 พันล้านบาท มีธุรกิจลงทุน 5 ธุรกิจ โดยธุรกิจรับฝากเงิน (33%) มีปริมาณสูงสุด จำนวน 1,340.70 ล้านบาท ธุรกิจจัดหาสินค้ามาจำหน่ายรองลงมา (30%) ธุรกิจสินเชื่อ (18%) ธุรกิจรวบรวม/แปรรูปผลิตผลมีและธุรกิจให้บริการและส่งเสริมการเกษตร (19%) ตามลำดับ ธุรกิจโดยรวมหดตัวลง ร้อยละ 7.07 เมื่อเทียบกับปี 2557 มีรายได้รวมทั้งสิ้น 2,250.34 ล้านบาท ส่วนค่าใช้จ่ายรวม 2,176.98 ล้านบาท คิดเป็นร้อยละ 96.74 ของรายได้รวมทั้งสิ้น และมีกำไรสุทธิรวม 73.36 ล้านบาท ทั้งนี้ครั้วเรื่อนมีเงินออมเฉลี่ย ครั้วเรื่อนละ 25,962.93 บาทต่อครั้วเรื่อน ขณะที่หนี้เฉลี่ยครั้วเรื่อนละ 28,103.13 บาทต่อครั้วเรื่อน โดยมีหนี้คิดเป็น 1.08 เท่าของเงินออม

สหกรณ์นอกภาคการเกษตร

- “ปี 2558 ธุรกิจนอกภาคการเกษตรหดตัวลดลง ร้อยละ 6.48 เมื่อเทียบกับปี 2557 ที่ผ่านมา ปัจจัยสำคัญมาจากธุรกิจสินเชื่อหดตัวลดลง
- นอกภาคการเกษตร มีทุนรวมกว่า 1 หมื่น 8 พันล้านบาท มีธุรกิจลงทุน 4 ธุรกิจ ส่วนใหญ่เน้นธุรกิจสินเชื่อและธุรกิจรับฝากเงินเป็นหลักคล้ายธนาคาร ธุรกิจโดยรวมหดตัวลดลง ร้อยละ 6.48 เมื่อเทียบกับปี 2557 ปัจจัยสำคัญมาจากการหดตัวลดลงของธุรกิจสินเชื่อ โดยธุรกิจสินเชื่อมีปริมาณธุรกิจสูงสุดกว่า 7 พันล้านบาท (ร้อยละ 66) รองลงมาคือ ธุรกิจรับฝากเงิน (32%) มีรายได้รวม 1,398.66 ล้านบาท ขณะที่ค่าใช้จ่ายรวม 767.96 ล้านบาท คิดเป็นร้อยละ 54.91 ของรายได้รวม และมีกำไรสุทธิรวม 630.70 ล้านบาท ส่วนครัวเรือนมีเงินออมเฉลี่ย 155,561.74 บาทต่อครัวเรือน ส่วนหนี้สินตกลเฉลี่ยครัวเรือนละ 232,109.92 บาทต่อครัวเรือน โดยหนี้สินเฉลี่ยคิดเป็น 1.49 เท่าของเงินออมเฉลี่ย

กลุ่มเกษตรกร

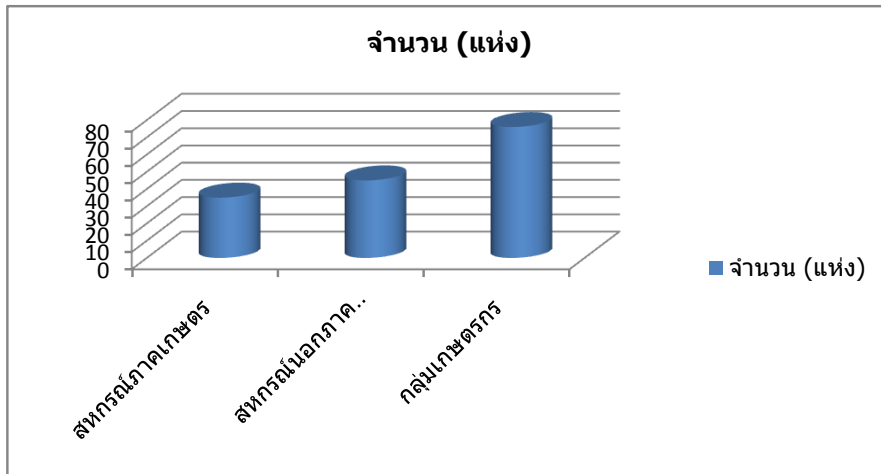
- “ปี 2558 ธุรกิจกลุ่มเกษตรกรขยายตัวขึ้นร้อยละ 1.31 เมื่อเทียบกับปี 2557ที่ผ่านมา ปัจจัยสำคัญมาจากธุรกิจลงทุนเกือบทุกด้านขยายตัวเพิ่ม ส่วนครัวเรือนมีอัตราการก่อหนี้มากกว่าการออม ”
- กลุ่มเกษตรกร มีทุนรวมทั้งสิ้น 38.29 ล้านบาท มีธุรกิจลงทุน 4 ธุรกิจคล้ายกับภาคการเกษตร ธุรกิจโดยรวมขยายตัวขึ้นร้อยละ 1.31 เมื่อเทียบกับปี 2557 ปัจจัยสำคัญมาจากธุรกิจขยายตัวขึ้นเกือบทุกธุรกิจ โดยธุรกิจจัดหาสินค้ามาจำหน่าย จำนวน 15.90 ล้านบาท (52%) รองลงมาคือ ธุรกิจสินเชื่อ (47%) และธุรกิจอื่น ๆ (1%) ตามลำดับ มีรายได้รวมทั้งสิ้น 18.10 ล้านบาท ส่วนค่าใช้จ่ายรวม 15.90 ล้านบาท คิดเป็นร้อยละ 87.85 ของรายได้รวม มีกำไรสุทธิรวม 2.20 ล้านบาท ครัวเรือนมีเงินออมเฉลี่ย 1,425.42 บาทต่อครัวเรือน และมีหนี้สินเฉลี่ยครัวเรือนละ 1,717.75 บาทต่อครัวเรือน โดยหนี้สินเฉลี่ยคิดเป็น 1.21 เท่าของเงินออมเฉลี่ย
- **ส่วนธุรกิจลงทุนของสหกรณ์** มี 5 ธุรกิจ เพื่อให้บริการแก่สมาชิก ประกอบด้วย 1) ธุรกิจรับฝากเงิน 2) ธุรกิจให้เงินกู้ยืม (สินเชื่อ) 3) ธุรกิจจัดหาสินค้ามาจำหน่าย 4) ธุรกิจรวบรวม/แปรรูปผลิตภัณฑ์ และ 5) ธุรกิจการให้บริการอื่นๆ คิดเป็นมูลค่าธุรกิจรวมทั้งสิ้น 14,845.21 ล้านบาท หดตัวลดลง ร้อยละ 6.65 เมื่อเทียบกับปีก่อน โดยธุรกิจการให้เงินกู้ยืม(สินเชื่อ) มีปริมาณสูงสุดกว่า 7 พันล้านบาทคิดเป็น 53 % ของมูลค่าธุรกิจรวมทั้งสิ้นของภาคสหกรณ์ไทย

- **ธุรกิจให้เงินกู้ยืม (สินเชื่อ)** มีปริมาณธุรกิจ 7,881.70 ล้านบาท นับเป็นธุรกิจที่มีบทบาทสำคัญมากต่อการดำรงชีพของมวลสมาชิกสหกรณ์ใช้บริการค่อนข้างสูงถึง 53 % ของมูลค่าธุรกิจรวมทั้งสิ้นเฉลี่ยเดือนละกว่า 6 ร้อยล้านบาทต่อเดือน โดย **นอกภาคเกษตร** มีปริมาณการให้สินเชื่อสูงสุดเท่ากับ 7,109 ล้านบาท คิดเป็น 90.20% ของยอดเงินให้สินเชื่อรวมทั้งสิ้น คร่าวเรือนมีหนี้เฉลี่ยตก 2.32 แสนบาทต่อครัวเรือน ส่วน**ภาคเกษตร** คร่าวเรือนมีหนี้เฉลี่ย 2.8 หมื่นบาทต่อครัวเรือน
- **ธุรกิจเงินรับฝาก** มีปริมาณธุรกิจ 4,769.95 ล้านบาท (32%) เป็นอีกธุรกิจที่มีความสำคัญไม่น้อยตกเฉลี่ยเดือนละ 397 ล้านบาทต่อเดือน โดย **นอกภาคเกษตร** มีปริมาณรับฝากเงินเท่ากับ 3.4 พันล้านบาท คิดเป็น 71.89 % ของยอดเงินรับฝากรวมทั้งสิ้น คร่าวเรือนมีเงินออมเฉลี่ย 1.5 แสนบาทต่อครัวเรือน ส่วน **ภาคเกษตร** คร่าวเรือนมีเงินออมเฉลี่ย 2.5 หมื่นบาทต่อครัวเรือน
- **ธุรกิจจัดหาสินค้ามาจำหน่าย** มีปริมาณธุรกิจ 1,423.07 ล้านบาท (10%) เฉลี่ยตกเดือนละ 118 ล้านบาทต่อเดือน โดย **ภาคเกษตร** มียอดการจัดหาสินค้ามาจำหน่ายสูงสุดเท่ากับ 1,245.43 ล้านบาท คิดเป็น 87.52 % ของยอดเงินจัดหาสินค้ามาจำหน่ายทั้งระบบ ขณะที่**นอกภาคเกษตร** มีจำนวนเท่ากับ 161.74 ล้านบาท คิดเป็น 11.37 %
- **ธุรกิจรวบรวม/แปรรูปผลิตผล** มีปริมาณธุรกิจ 769.28 ล้านบาท (5%) เฉลี่ยเดือนละ 64.11 ล้านบาทต่อเดือน โดย**อยู่ในภาคเกษตรและกลุ่มเกษตรกรทั้งจำนวน**
- **ธุรกิจการให้บริการและส่งเสริมการเกษตร** มีปริมาณธุรกิจ 1.21 ล้านบาท เฉลี่ยตกเดือนละ 1 แสนบาท โดย**อยู่ในภาคสหกรณ์ทั้งจำนวน**
- **บทสรุป**

ภาพรวมภาวะเศรษฐกิจภาคสหกรณ์และกลุ่มเกษตรกรของปี 2558 เริ่มมีสัญญาณที่ดีธุรกิจมีกำไรเกือบทุกประเภท ภาคสหกรณ์โดยรวมมีกำไรทั้งสิ้น 706.26 ล้านบาท โดยนอกภาคเกษตรทำกำไรสูงสุด 630.70 ล้านบาท คิดเป็น 89.30% ของกำไรสุทธิทั้งสิ้น ด้านครัวเรือนมีอัตราการก่อหนี้สูงกว่าการออมเฉลี่ย โดยครัวเรือนนอกภาคการเกษตรระมัดระวังการใช้จ่ายก่อหนี้ลดลง ออมเพิ่มขึ้นขณะที่ครัวเรือนภาคการเกษตรก่อหนี้และออมเงินขยายเพิ่มขึ้นในอัตราใกล้เคียงกัน

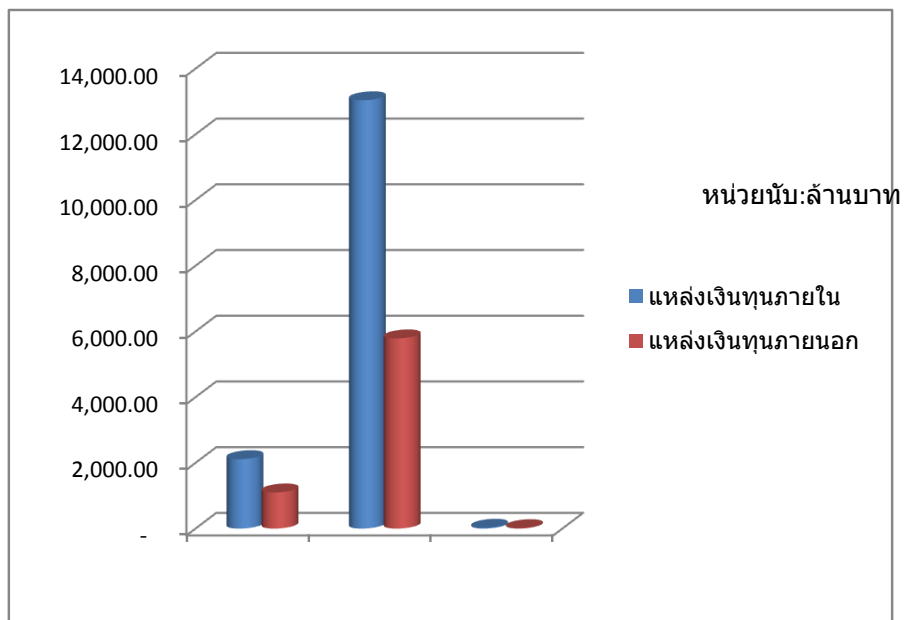
ภาวะเศรษฐกิจสหกรณ์และกลุ่มเกษตรกรในจังหวัดลำปาง ปี 2558

ด้านความเพียงพอของเงินทุน
จำนวนสหกรณ์และกลุ่มเกษตรกร



	สหกรณ์ภาค เกษตร	สหกรณ์นอก ภาคเกษตร	กลุ่มเกษตรกร
จำนวน (แห่ง)	35	45	76
จำนวนสมาชิก	104,540	42,994	7,896

แหล่งที่มาของเงินทุน



แหล่งที่มาของเงินทุน

หน่วยนับ : ล้านบาท

	สหกรณ์ภาค เกษตร	สหกรณ์นอก ภาคเกษตร	กลุ่มเกษตรกร
ทุนดำเนินงานทั้งสิ้น	3,213.54	18,827.15	38.29
แหล่งเงินทุนภายใน	2,113.79	13,037.71	25.45
แหล่งเงินทุนภายนอก	1,099.75	5,789.44	12.84
หนี้สินทั้งสิ้น	2,221.05	11,288.18	13.81
ทุนของสหกรณ์ / กลุ่มเกษตรกร	992.84	7,538.97	24.48

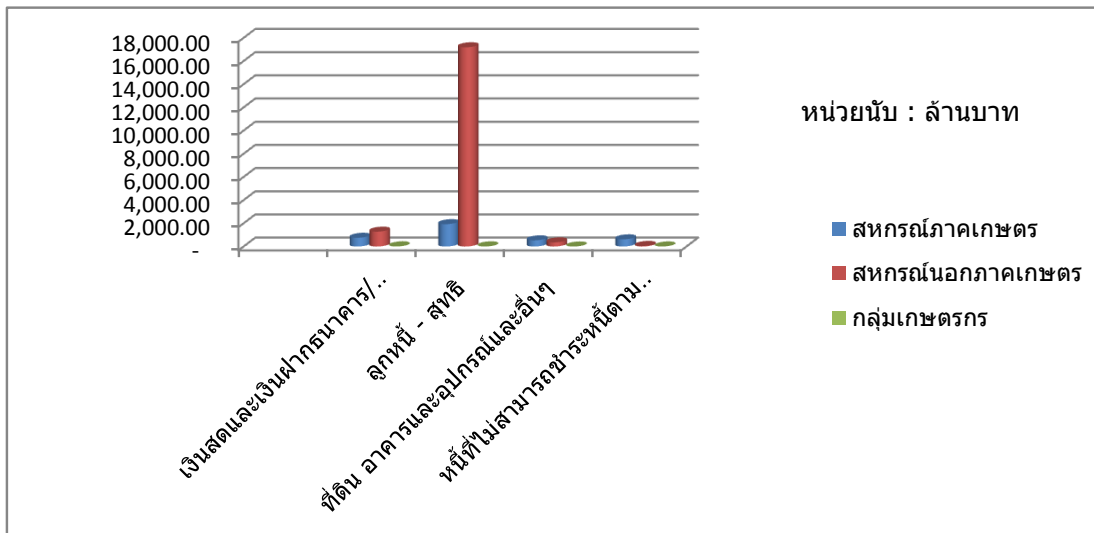
หน่วยนับ : เท่า

	สหกรณ์ภาค เกษตร	สหกรณ์นอก ภาคเกษตร	กลุ่มเกษตรกร
อัตราส่วนหนี้สินทั้งสิ้นต่อทุน	2.24	1.50	0.56



สหกรณ์นอกภาคเกษตรมีอัตราหนี้สินทั้งสิ้นต่อทุนสูงถึง 2.24 เท่า กลุ่มเกษตรกรมีอัตราหนี้สินทั้งสิ้นต่อทุนอัตราต่ำสุด 0.56 เท่า

ด้านคุณภาพของสินทรัพย์ (ล้านบาท)

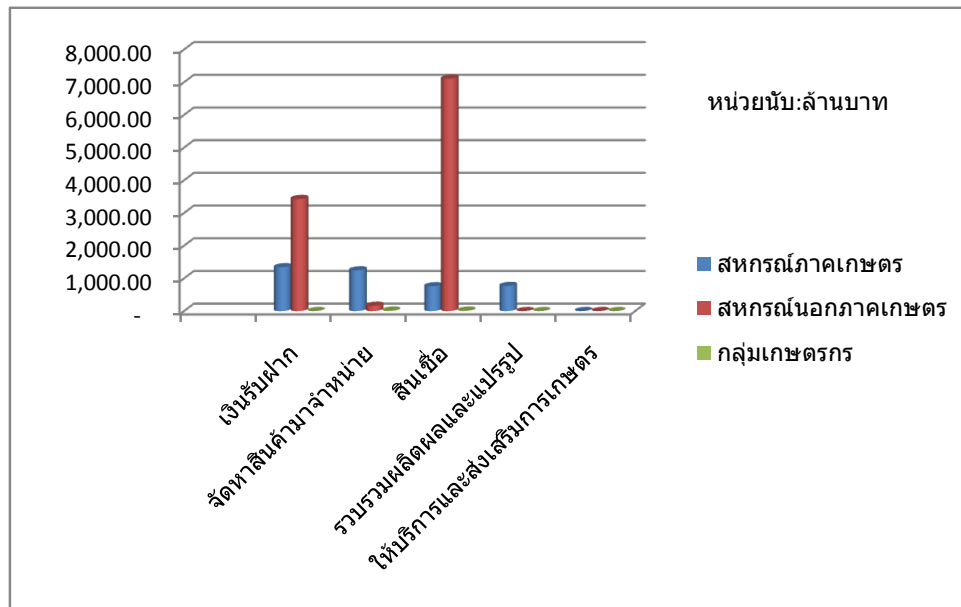


ด้านคุณภาพของสินทรัพย์ (ล้านบาท)	สหกรณ์ภาคเกษตร	สหกรณ์นอกภาคเกษตร	กลุ่มเกษตรกร
เงินสดและเงินฝากธนาคาร/สหกรณ์	751.25	1,280.26	19.89
ลูกหนี้ - สุทธิ	1,927.95	17,187.41	12.06
ที่ดิน อาคารและอุปกรณ์และอื่นๆ	534.34	359.48	0.53
หนี้ที่ไม่สามารถชำระหนี้ได้ตามกำหนด	617.22	50.30	5.25

สหกรณ์ส่วนใหญ่ทั้งภาคเกษตรและนอกภาคเกษตรนำสินทรัพย์ไปลงทุนในลูกหนี้เป็นส่วนใหญ่ นอกภาคเกษตรลงทุนลูกหนี้สูงสุดถึง 17,187.41 ล้านบาท ส่วนกลุ่มเกษตรกรนำเงินไปลงทุนในเงินสดและเงินฝากธนาคารเป็นส่วนใหญ่

สหกรณ์ในภาคเกษตรมีหนี้ที่ไม่สามารถชำระได้ตามกำหนดมากที่สุด จำนวน 617.22 ล้านบาท ส่วนกลุ่มเกษตรกรมีหนี้ที่ไม่สามารถชำระได้ตามกำหนดน้อยที่สุด จำนวน 5.25 ล้านบาท

ด้านความสามารถในการบริหารจัดการ

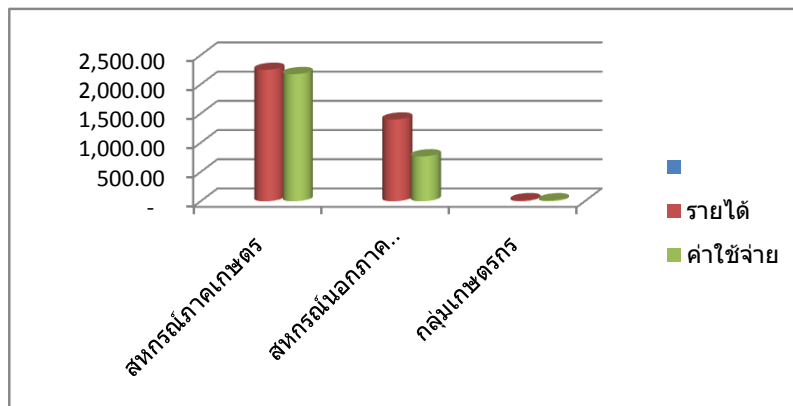


หน่วยนับ : ล้านบาท

ประเภทธุรกิจ	สหกรณ์ภาคเกษตร	สหกรณ์นอกภาคเกษตร	กลุ่มเกษตรกร
เงินรับฝาก	1,340.70	3,428.89	0.36
จัดหาสินค้ามาจำหน่าย	1,245.43	161.74	15.90
สินเชื่อ	758.24	7,109.00	14.46
รวบรวมผลิตผลและแปรรูป	769.15	-	0.13
ให้บริการและส่งเสริมการเกษตร	0.24	0.97	-
รวม	4,113.76	10,448.38	31.21

สหกรณ์ที่มีปริมาณธุรกิจมากที่สุด คือ สหกรณ์นอกภาคเกษตร จำนวน 10,448.38 ล้านบาท ดำเนินธุรกิจมากที่สุด คือ ธุรกิจสินเชื่อ 7,109 ล้านบาท รองลงมาคือธุรกิจเงินรับฝาก จำนวน 3,428.89 ล้านบาท

ด้านการทำกำไร

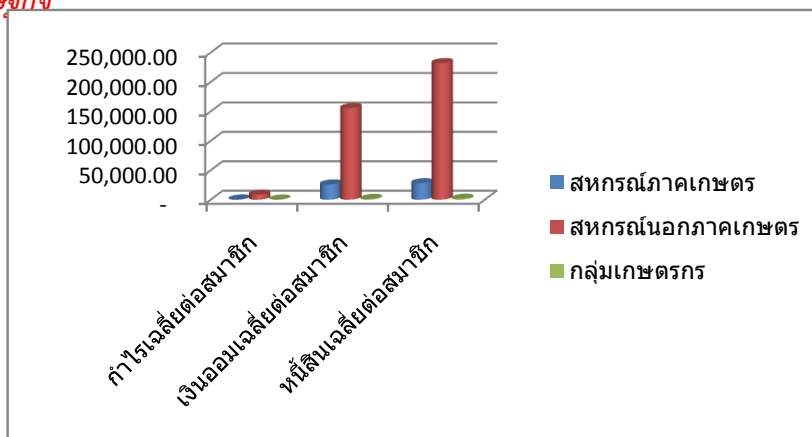


หน่วยนับ : ล้านบาท

ด้านการทำกำไร	สหกรณ์ภาคเกษตร	สหกรณ์นอกภาคเกษตร	กลุ่มเกษตรกร
รายได้	2,250.34	1,398.66	18.10
ค่าใช้จ่าย	2,176.98	767.96	15.90
กำไรสุทธิ	73.36	630.70	2.20

ด้านการทำกำไรสหกรณ์นอกภาคเกษตรมีกำไรมากที่สุด จำนวน 630.70 ล้านบาท ส่วนกลุ่มเกษตรกรทำกำไรได้น้อยที่สุด เพียง 2.20 ล้านบาท

ดัชนีชี้เศรษฐกิจ



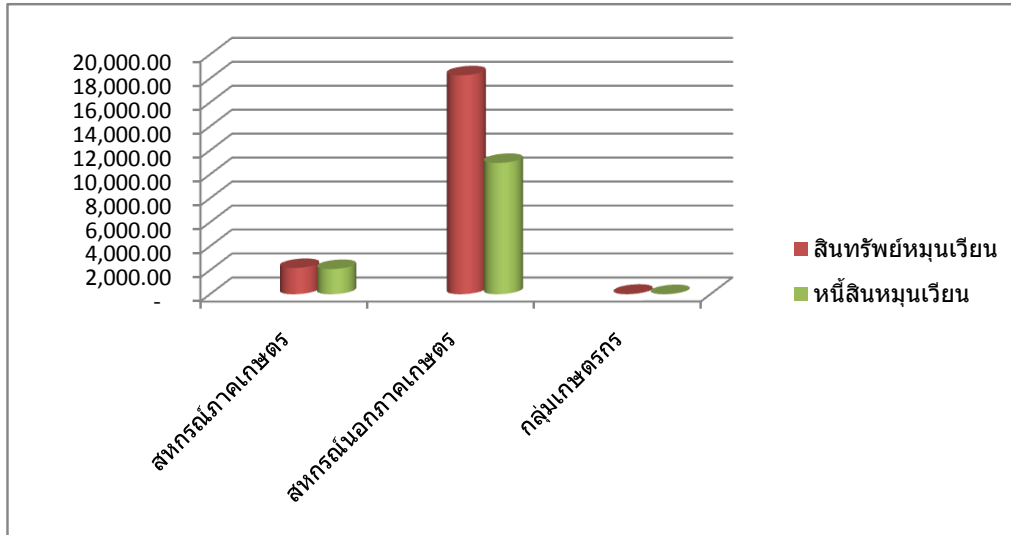
หน่วยนับ : บาท

	สหกรณ์ภาคเกษตร	สหกรณ์นอกภาคเกษตร	กลุ่มเกษตรกร
กำไรเฉลี่ยต่อสมาชิก	490.38	8,653.02	278.76
เงินออมเฉลี่ยต่อสมาชิก	25,962.93	155,561.74	1,425.42
หนี้สินเฉลี่ยต่อสมาชิก	28,103.13	232,109.92	1,717.75

สหกรณ์ทุกประเภทรวมทั้งกลุ่มเกษตรกรมีอัตราหนี้สินเฉลี่ยต่อสมาชิกมากกว่าเงินออมเฉลี่ยต่อสมาชิก

โดยสหกรณ์นอกภาคเกษตรมีหนี้สินเฉลี่ยต่อสมาชิกมากที่สุด จำนวน 232,109.92 บาท

ด้านสภาพคล่องทางการเงิน



หน่วยนับ : ล้านบาท

ด้านสภาพคล่องทางการเงิน	สหกรณ์ภาคเกษตร	สหกรณ์นอกภาคเกษตร	กลุ่มเกษตรกร
สินทรัพย์หมุนเวียน	2,188.67	18,269.70	37.35
หนี้สินหมุนเวียน	2,100.58	10,958.29	6.92

หน่วยนับ : เท่า

อัตราส่วนทุนหมุนเวียน	1.04	1.67	5.40
------------------------------	-------------	-------------	-------------

กลุ่มเกษตรกรมีสภาพคล่องทางการเงินมากที่สุดมีอัตราส่วนทุนหมุนเวียนถึง 5.40 เท่า

ส่วนที่มีสภาพคล่องทางการเงินน้อยที่สุดเป็นสหกรณ์ภาคเกษตรโดยมีอัตราส่วนทุนหมุนเวียน 1.04 เท่า