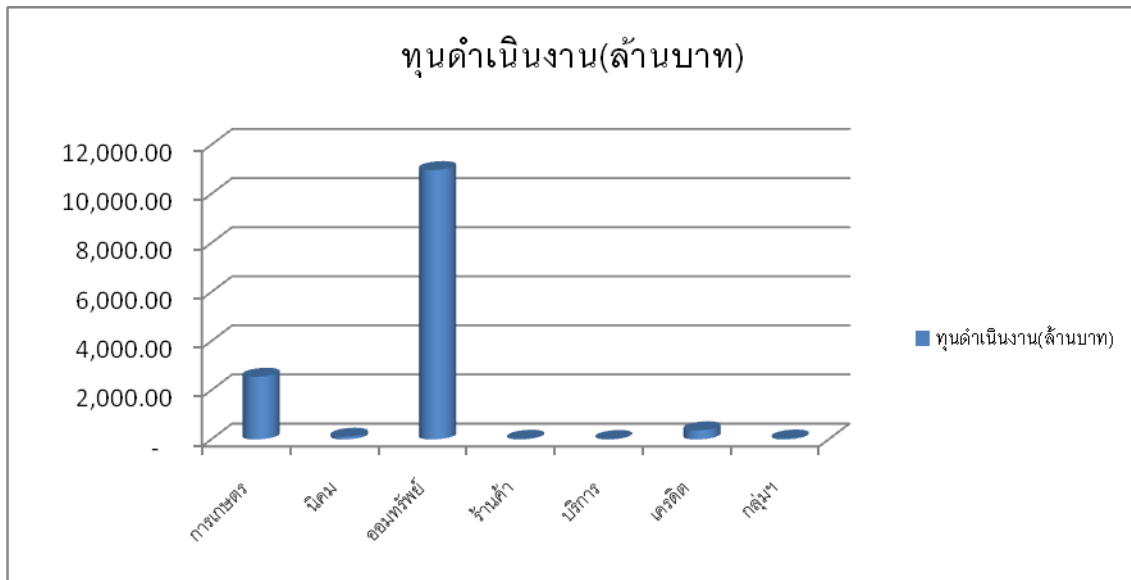


## ภาวะเศรษฐกิจสังคมและกลุ่มเกษตรกรในจังหวัดลำปางปี 2557

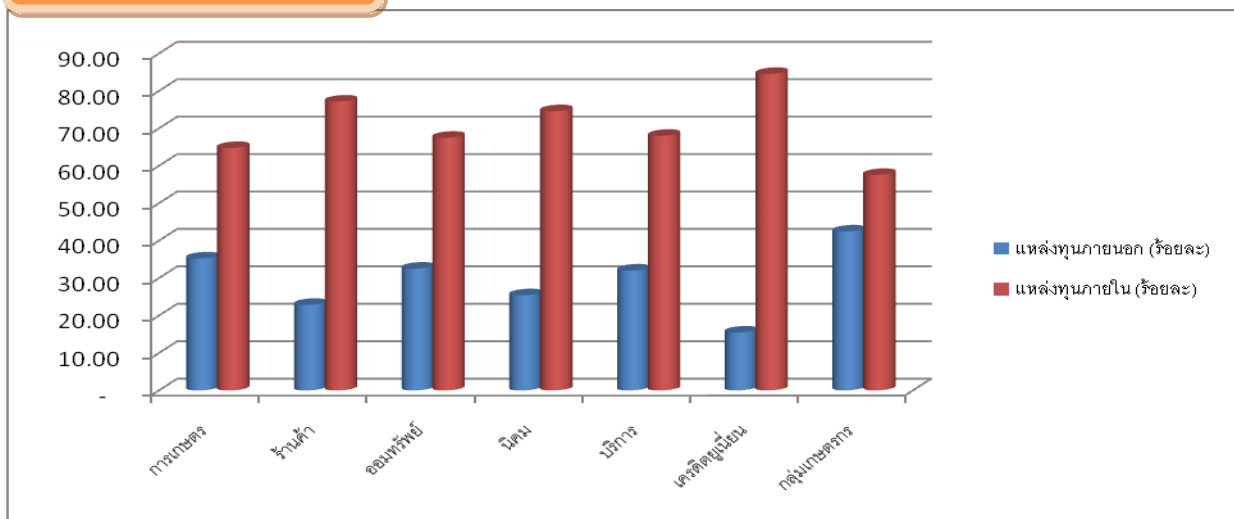
c: มิติที่ 1 ความเพียงพอของเงินทุนต่อความเสี่ยง

ทุนดำเนินงานทั้งสิ้น

สหกรณ์มีทุนดำเนินงานปี 2557 เพิ่มขึ้นจากปีก่อนทุกประเภท และสหกรณ์มีทุนดำเนินงานมากที่สุดคือสหกรณ์ ออมทรัพย์เป็นเงิน 17,615.61 ล้านบาท ส่วนสหกรณ์ที่มีทุนดำเนินงานน้อยที่สุดคือสหกรณ์รับเงิน 19.25 ล้านบาท



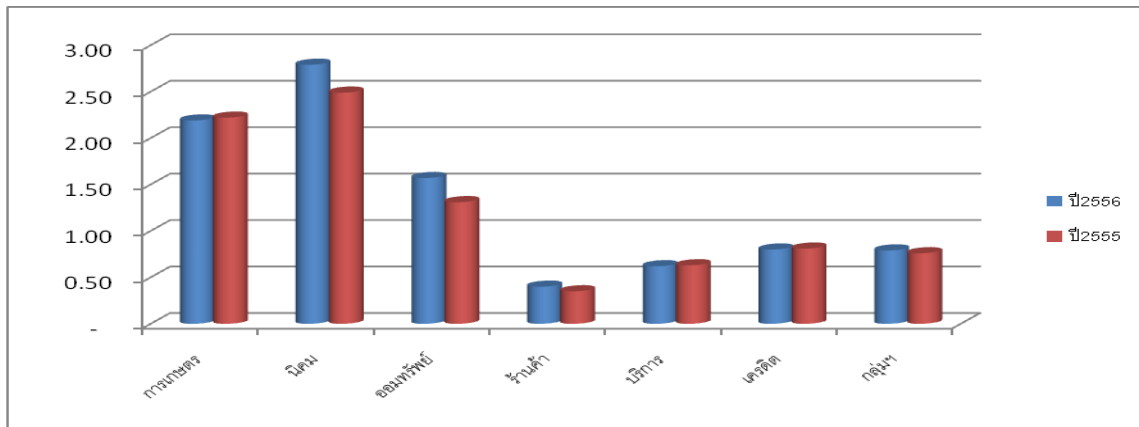
เงินทุนภายในทุนภายนอก



สัดส่วนของทุนภายในและทุนภายนอก ทุกประเภทจะมีทุนภายในมากกว่าทุนภายนอก สหกรณ์ที่มีทุนภายในมากที่สุดคือสหกรณ์ประเภทเจริญนิยมเนี่ยนถึงร้อยละ 84.54 ส่วนที่มีทุนภายในน้อยที่สุด คือกลุ่มเกษตรกร ร้อยละ 57.55



## อัตราส่วนหนี้สินทั้งสินต่อทุน

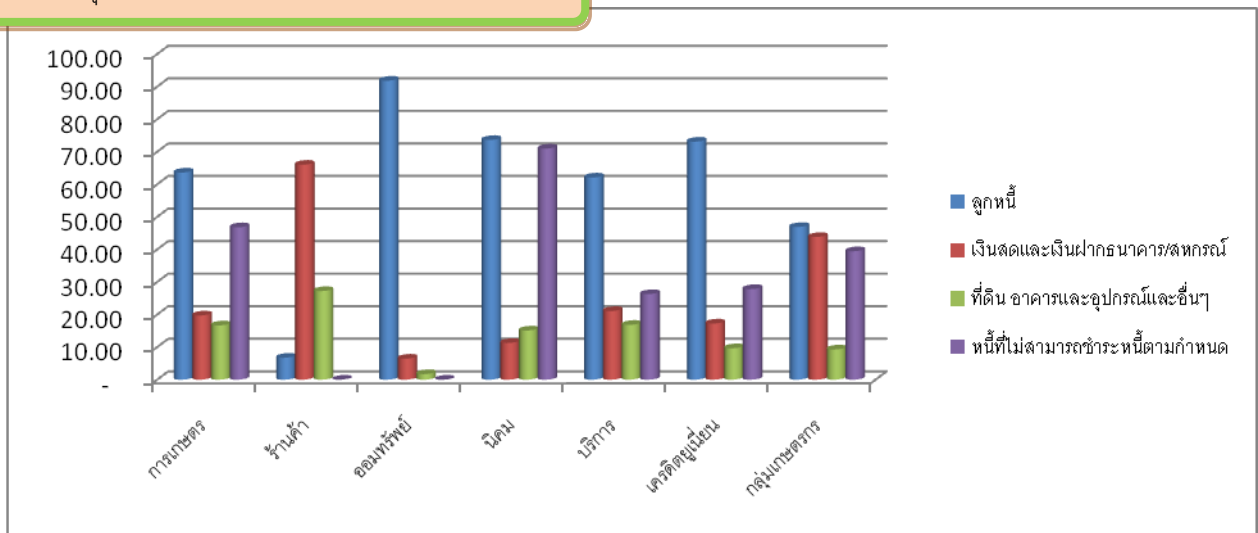


	การเกษตร	นิคม	ออมทรัพย์	ร้านค้า	บริการ	เครดิต	กลุ่มฯ
ปี 2557	2.20	2.75	1.65	0.30	0.65	0.80	0.80
ปี 2556	2.19	2.79	1.57	0.40	0.62	0.80	0.79

อัตราส่วนหนี้สินต่อทุนของสหกรณ์และกลุ่มเกษตรกรส่วนใหญ่จะมีแนวโน้มเพิ่มขึ้น เว้นแต่สหกรณ์ประเภทนิคม และสหกรณ์ร้านค้า สหกรณ์ที่มีหนี้สินต่อทุนมากที่สุดคือ สหกรณ์นิคม คือ 2.75 เท่า

## A: มิติที่ 2 คุณภาพของสินทรัพย์

การลงทุนในสินทรัพย์และหนี้ที่ชำระไม่ได้ตามกำหนด



สหกรณ์และกลุ่มเกษตรกรนำสินทรัพย์ลงทุนในลูกหนี้เป็นส่วนใหญ่ ยกเว้นประเภทร้านค้า รองลงมาลงทุนใน เงินสดและเงินฝากธนาคาร/สหกรณ์ สำหรับหนี้ที่ไม่สามารถชำระหนี้ตามกำหนดมากที่สุดคือ สหกรณ์ประเภทนิคม รองลงมาเป็น สหกรณ์ประเภทการเกษตร



## M : มิติที่ 3 ขีดความสามารถในการบริหาร

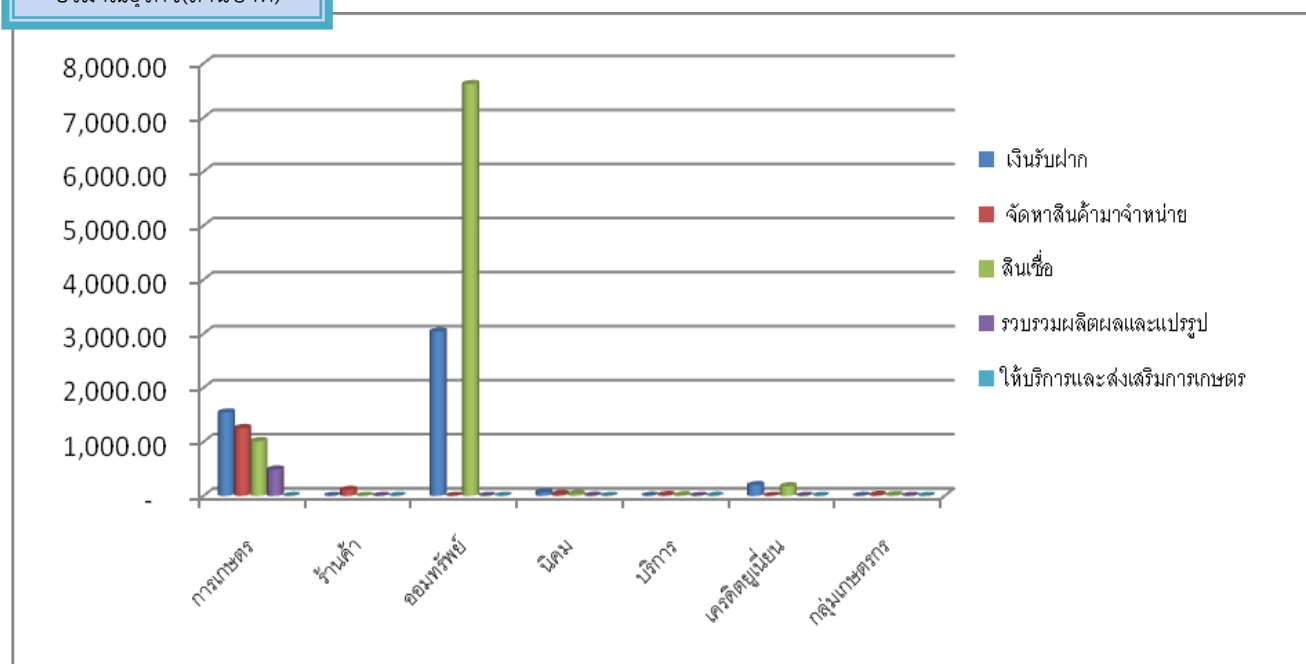
### มูลค่าธุรกิจ

	การเกษตร	ร้านค้า	ออมทรัพย์	นิคม	บริการ	เครดิตยูเนียน	กลุ่มเกษตรกร	รวม
ปี2557	4,296.72	109.61	10,658.12	133.27	28.43	376.28	30.81	15,633.24
ปี2556	4,544.98	142.69	7,782.13	175.91	15.16	333.17	34.25	13,028.29

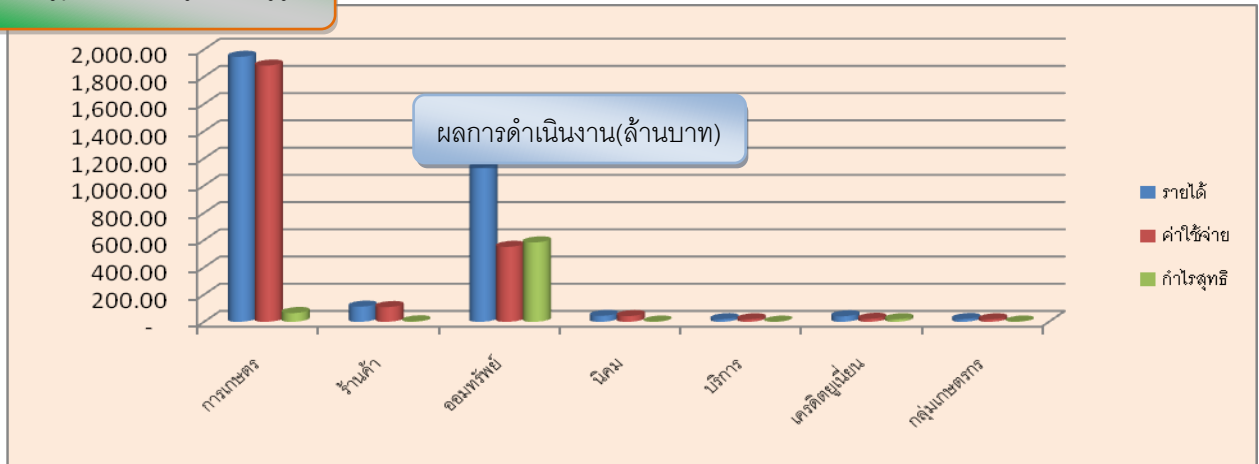
ในภาพรวมปริมาณธุรกิจของสหกรณ์และกลุ่มเกษตรกรในปี 2557 มีแนวโน้มเพิ่มขึ้นเมื่อเทียบกับปี 2556 สหกรณ์ที่มีปริมาณธุรกิจมากที่สุดคือประเภทออมทรัพย์

ล้านบาท)	การเกษตร	ร้านค้า	ออมทรัพย์	นิคม	บริการ	เครดิต	กลุ่มฯ
เงินรับฝาก	1,541.63	-	3,038.62	65.95	1.56	198.08	0.48
จัดหาสินค้ามาจำหน่าย	1,255.41	109.61	-	31.66	15.40	0.04	16.95
สินเชื่อ	1,012.35	-	7,619.50	32.02	10.18	178.16	13.22
รวบรวมผลิตผลและแปรรูป	486.81	-	-	3.64	-	-	0.16
ให้บริการและส่งเสริมการเกษตร	0.52	-	-	0.004	1.29	-	0.00
<b>รวม</b>	<b>4,296.72</b>	<b>109.61</b>	<b>10,658.12</b>	<b>133.27</b>	<b>28.43</b>	<b>376.28</b>	<b>30.81</b>

### ปริมาณธุรกิจ(ล้านบาท)



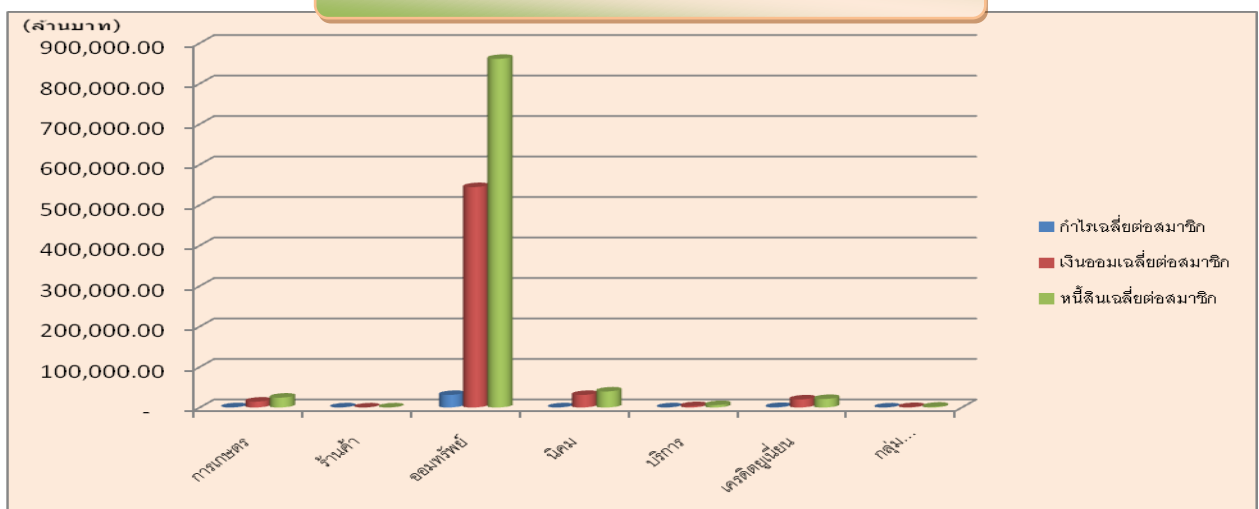
## E : มิติที่ 4 การทำกำไร



	การเกษตร	ร้านค้า	ออมทรัพย์	นิคม	บริการ	เครดิต	กลุ่มฯ
รายได้	1,946.12	111.28	1,133.75	43.69	19.23	40.66	19.94
ค่าใช้จ่าย	1,881.82	108.08	550.69	42.35	18.47	21.77	18.25
กำไรสุทธิ	64.30	3.20	583.06	1.34	0.76	18.89	1.69

สหกรณ์ที่มีกำไรมากที่สุดคือสหกรณ์ประเภทออมทรัพย์ 583.06 ล้านบาทและมีกำไรน้อยสุดคือ ประเภทบริการ 0.76 ล้านบาท

## กำไรต่อสมาชิก/เงินออมต่อสมาชิก/หนี้สินต่อสมาชิก(บาท:คน)



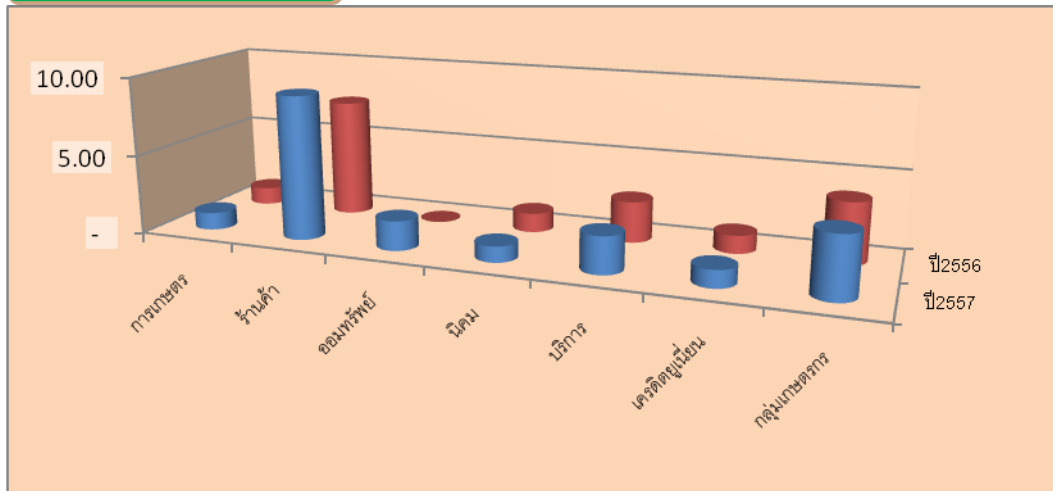
รายการ	การเกษตร	ร้านค้า	ออมทรัพย์	นิคม	บริการ	เครดิตยูเนียน	กลุ่มเกษตรกร
กำไรเฉลี่ยต่อสมาชิก	629.46	348.36	31,042.05	555.83	359.67	1,110.36	160.79
เงินออมเฉลี่ยต่อสมาชิก	14,501.63	222.72	544,398.47	31,015.08	3,382.52	20,002.17	999.98
หนี้สินเฉลี่ยต่อสมาชิก	24,352.59	211.16	861,215.47	39,563.64	5,972.07	21,131.89	1,995.99

สหกรณ์และกลุ่มเกษตรกรส่วนใหญ่มีหนี้สินเฉลี่ยต่อสมาชิกมากกว่าเงินออมเฉลี่ยต่อสมาชิก



## L: มิติที่ 5 สภาพคล่อง

อัตราส่วนทุนหมุนเวียน(เท่า)



	การเกษตร	ร้านค้า	ออมทรัพย์	นิคม	บริการ	เครดิตยูเนียน	กลุ่มเกษตรกร
ปี 2557	1.09	9.13	1.87	1.01	2.34	1.10	3.87
ปี 2556	1.10	7.49	0.02	1.21	2.60	1.14	3.87

สัดส่วนสินทรัพย์หมุนเวียนต่อหนี้สินหมุนเวียนมีสินทรัพย์หมุนเวียนมากกว่าหนี้สินหมุนเวียนทุกประเภท หากพิจารณาควบคู่กับการลงทุนในสินทรัพย์สหกรณ์ลงทุนในลูกหนี้เป็นส่วนใหญ่ ดังนั้น สภาพคล่องทางการเงินของสหกรณ์และกลุ่มเกษตรกรขึ้นอยู่กับประสิทธิภาพการบริหารลูกหนี้เป็นสำคัญ

## L: มิติที่ 6 ผลกระทบของธุรกิจ

จากสภาพแวดล้อมทางเศรษฐกิจ การเมืองและสังคม อาจส่งผลกระทบต่อให้สหกรณ์และกลุ่มเกษตรกรเกิดความเสี่ยงในด้านต่างๆ กล่าวคือ เงินทุนส่วนหนึ่งของสหกรณ์และกลุ่มเกษตรกรมาจากเงินกู้ยืมและรับฝากเงิน หากอัตราดอกเบี้ยมีการปรับตัวเพิ่มขึ้นก็จะมีผลกระทบต่อการจัดหาเงินทุนของสหกรณ์และกลุ่มเกษตรกรในอนาคตได้ และส่งผลกระทบต่อให้ค่าใช้จ่ายที่เป็นต้นทุนสูงตามได้ด้วย ประกอบกับนโยบายของรัฐที่มี การช่วยเหลือเกษตรกรผ่านสถาบันเกษตรกรอาจส่งผลกระทบต่อผลการดำเนินธุรกิจของสหกรณ์และกลุ่มเกษตรกร

