

## ผลการดำเนินงานและฐานะการเงินของสหกรณ์และกลุ่มเกษตรกรในจังหวัดลำปาง ประจำปีงบประมาณ 2565

จากภาวะเศรษฐกิจของประเทศไทยในปีงบประมาณที่ผ่านมา ประสบปัญหาสถานการณ์การแพร่ระบาดของโรคเชื้อไวรัสโคโรนา 2019 (COVID-19) ทำให้ภาครัฐต้องดำเนินการฟื้นฟูเศรษฐกิจ โดยจัดทำโครงการต่างๆ ผ่านภาครัฐ เพื่อกระตุ้นเศรษฐกิจที่มุ่งเน้นการเพิ่มรายได้และลดค่าครองชีพให้กับประชาชนผ่านโครงการต่าง ๆ ในระบบสถาบันเกษตรกร ส่งผลให้ธุรกิจภาคสหกรณ์เริ่มดีขึ้น แม้ว่าในปีที่ผ่านมา ภาคเกษตร สินค้าการเกษตรตกต่ำจนส่งผลให้รายได้ของเกษตรกรปรับตัวลดลง สัดส่วนของหนี้สินของครัวเรือนอยู่ในระดับสูงและมีแนวโน้มที่จะเป็นหนี้ที่ไม่ก่อให้เกิดรายได้เพิ่มขึ้นก็ตาม

ผลการดำเนินงานและฐานะการเงินของสหกรณ์และกลุ่มเกษตรกรในจังหวัดลำปาง ที่ผ่านการตรวจสอบบัญชีและการแสดงความเห็นต่องบการเงินจากผู้สอบบัญชีสหกรณ์แล้วเสร็จในรอบปีงบประมาณ 2565 โดยรวบรวมข้อมูลจากระบบสารสนเทศทางการเงินของสหกรณ์และกลุ่มเกษตรกรของกรมตรวจบัญชีสหกรณ์และประมวลผลข้อมูลถึงวันที่ 30 กันยายน 2565 มีสหกรณ์และกลุ่มเกษตรกร จำนวนทั้งสิ้น 144 แห่ง มีสมาชิกทั้งหมด 158,380 คน ทุนดำเนินงานรวมทั้งสิ้นปีปัจจุบัน 28,040.49 ล้านบาท ปีก่อน 27,736.48 ล้านบาท เพิ่มขึ้น 304.01 ล้านบาท หรือเพิ่มขึ้นร้อยละ 1.10 และมูลค่าธุรกิจ รวมปีปัจจุบัน 12,538.16 ล้านบาท ปีก่อน 15,612.27 ล้านบาท ลดลง 3,074.12 ล้านบาท หรือลดลงร้อยละ 19.69 จะเห็นว่าผลการดำเนินงานและฐานะการเงินของสหกรณ์และกลุ่มเกษตรกรในจังหวัดลำปาง มีทุนดำเนินงานเพิ่มขึ้น และมีมูลค่าธุรกิจลดลง โดยมีรายละเอียดดังนี้

### 1. สภาพการดำเนินงานของสหกรณ์และกลุ่มเกษตรกร

#### 1.1 จำนวนสหกรณ์และกลุ่มเกษตรกร

สหกรณ์และกลุ่มเกษตรกรในจังหวัดลำปาง จำนวน 144 แห่ง ประกอบด้วยสหกรณ์ภาคเกษตร 36 แห่ง คิดเป็นร้อยละ 25.00 สหกรณ์นอกภาคเกษตร จำนวน 46 แห่ง คิดเป็นร้อยละ 31.94 และกลุ่มเกษตรกร 62 แห่ง คิดเป็นร้อยละ 43.06 โดยมีรายละเอียดดังนี้

1. สหกรณ์การเกษตร	จำนวน	36	แห่ง
2. สหกรณ์นิคม	จำนวน	1	แห่ง
3. สหกรณ์ร้านค้า	จำนวน	2	แห่ง
4. สหกรณ์บริการ	จำนวน	10	แห่ง
5. สหกรณ์ออมทรัพย์	จำนวน	10	แห่ง
6. สหกรณ์เครดิตยูเนียน	จำนวน	22	แห่ง
7. ชุมนุมสหกรณ์	จำนวน	1	แห่ง
8. กลุ่มเกษตรกร	จำนวน	62	แห่ง

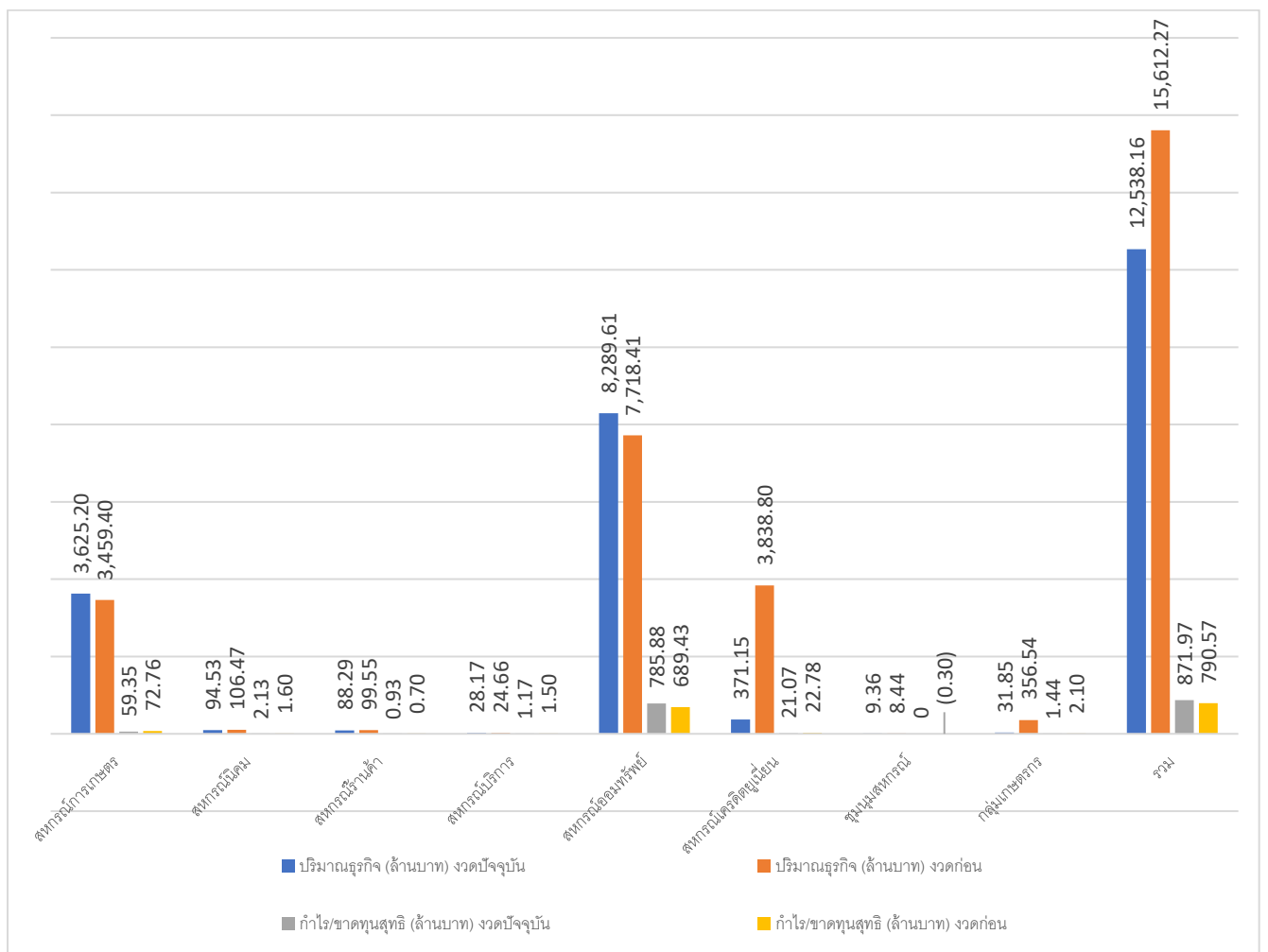
#### 1.2 จำนวนสมาชิก

จำนวนสมาชิกสหกรณ์และกลุ่มเกษตรกรในจังหวัดลำปาง ณ วันที่ 30 กันยายน 2565 มีจำนวนรวมทั้งสิ้น 158,380 คน โดยพบว่าสหกรณ์การเกษตรมีจำนวนสมาชิกมากที่สุด จำนวน 107,427 คน หรือร้อยละ 67.83 รองลงมาคือ สหกรณ์ออมทรัพย์ จำนวน 21,410 คน หรือร้อยละ 13.52 สหกรณ์เครดิตยูเนียน จำนวน 16,318 คน หรือร้อยละ 10.30 กลุ่มเกษตรกร จำนวน 6,206 คน หรือร้อยละ 3.92 สหกรณ์ร้านค้า จำนวน 3,305 คน หรือร้อยละ 2.09 สหกรณ์นิคม จำนวน 2,122 คน หรือร้อยละ 1.34 สหกรณ์บริการ จำนวน 1,559 คน หรือร้อยละ 0.98 และชุมนุมสหกรณ์ จำนวน 33 คน หรือร้อยละ 0.02

2. ธุรกิจของสหกรณ์และกลุ่มเกษตรกร

สหกรณ์และกลุ่มเกษตรกรดำเนินธุรกิจสำหรับปีงบประมาณ 2565 มีมูลค่าทั้งสิ้น 12,538.16 ล้านบาท เมื่อเทียบกับการดำเนินธุรกิจในภาพรวมกับปี 2564 พบว่า ลดลง 3,074.11 ล้านบาท หรือ ลดลงร้อยละ 19.69

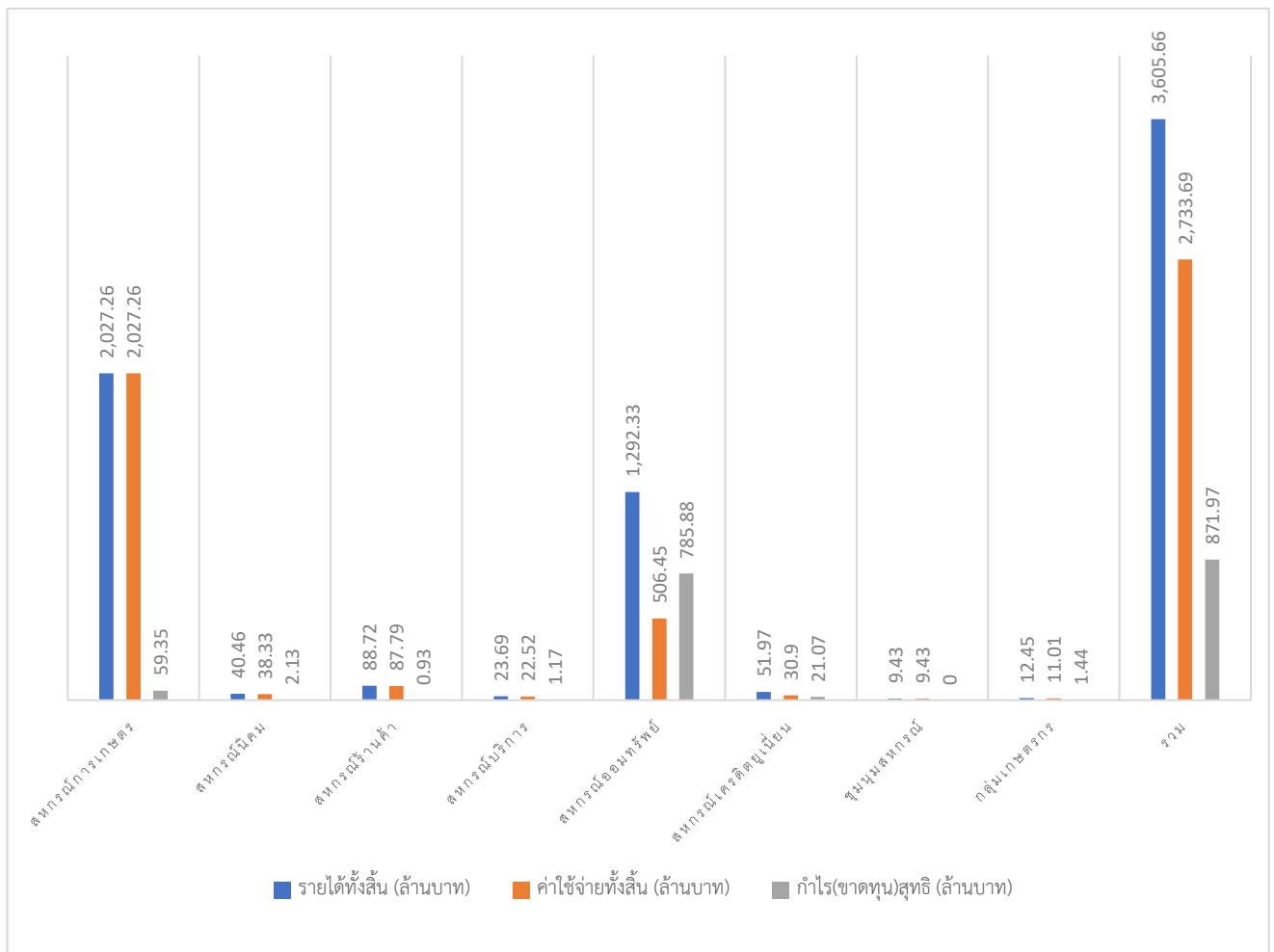
สหกรณ์/กลุ่มเกษตรกร		จำนวนสมาชิก (คน)	ปริมาณธุรกิจ (ล้านบาท)		กำไร/ขาดทุนสุทธิ (ล้านบาท)	
			งวดปัจจุบัน	งวดก่อน	งวดปัจจุบัน	งวดก่อน
ประเภท	จำนวนแห่ง	(คน)				
สหกรณ์การเกษตร	36	107,427	3,625.20	3,459.40	59.35	72.76
สหกรณ์นิคม	1	2,122	94.53	106.47	2.13	1.60
สหกรณ์ร้านค้า	2	3,305	88.29	99.55	0.93	0.70
สหกรณ์บริการ	10	1,559	28.17	24.66	1.17	1.50
สหกรณ์ออมทรัพย์	10	21,410	8,289.61	7,718.41	785.88	689.43
สหกรณ์เครดิตยูเนียน	22	16,318	371.15	3,838.80	21.07	22.78
ชุมนุมสหกรณ์	1	33	9.36	8.44	0.00	(0.30)
กลุ่มเกษตรกร	62	6,206	31.85	356.54	1.44	2.10
<b>รวม</b>	<b>144</b>	<b>158,380</b>	<b>12,538.16</b>	<b>15,612.27</b>	<b>871.97</b>	<b>790.57</b>



### 3. ผลการดำเนินงานของสหกรณ์และกลุ่มเกษตรกร

ผลการดำเนินงานของสหกรณ์และกลุ่มเกษตรกรปีงบประมาณ 2565 สหกรณ์และกลุ่มเกษตรกรมีรายได้รวม 3,605.66 ล้านบาท มีค่าใช้จ่ายรวม 2,733.69 ล้านบาท สหกรณ์ออมทรัพย์มีผลการดำเนินงานมีกำไรสุทธิสูงสุดในภาพรวมของจังหวัด ลำปาง จำนวน 785.88 ล้านบาท รองลงมาเป็นสหกรณ์การเกษตรมีผลการดำเนินงานมีกำไรสุทธิ จำนวน 59.35 ล้านบาท ส่งผลให้ ณ วันที่ 30 กันยายน 2565 สหกรณ์และกลุ่มเกษตรกรในจังหวัดลำปางมีกำไรสุทธิรวมทั้งสิ้น 871.97 ล้านบาท

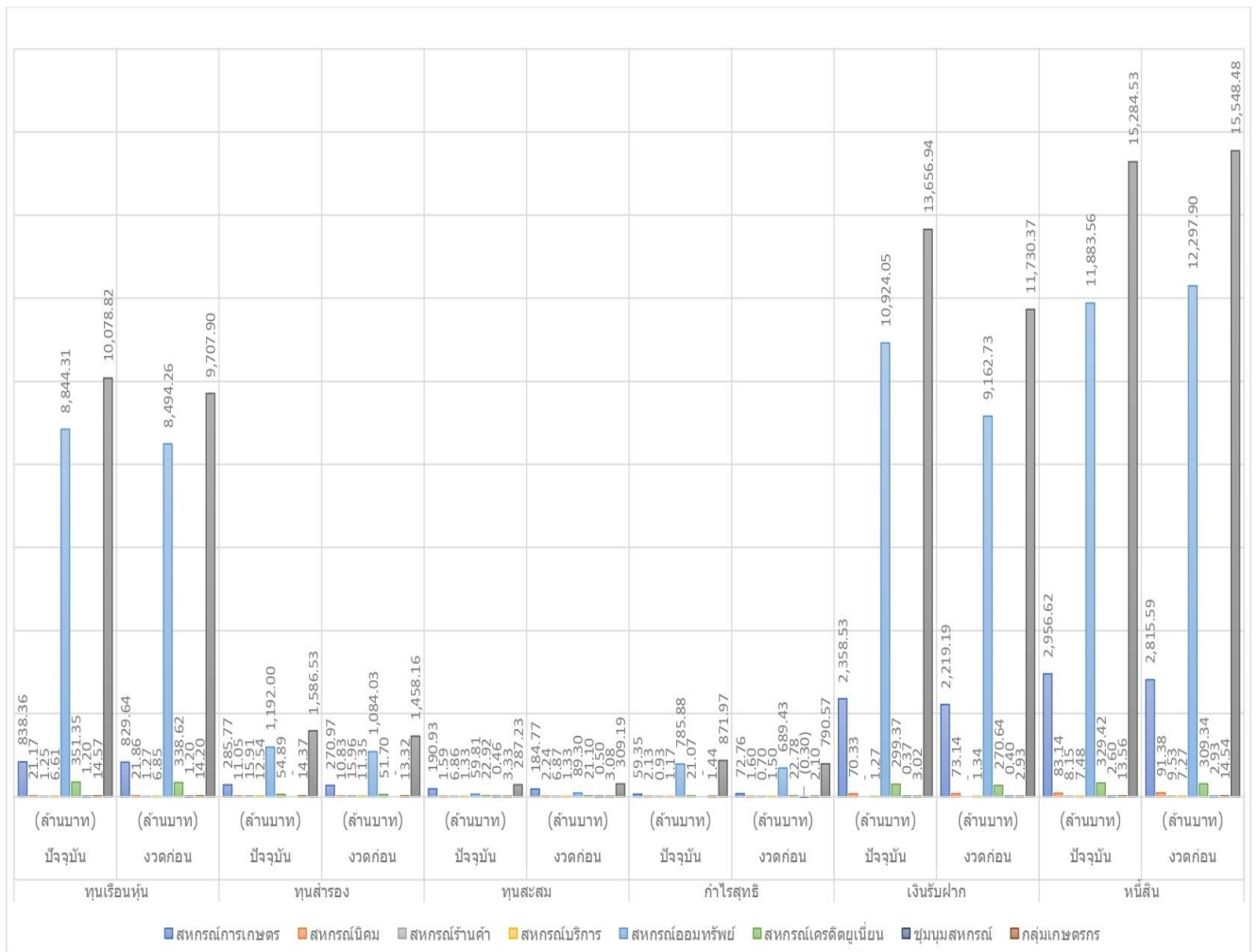
สหกรณ์		จำนวนสมาชิก	รายได้ทั้งสิ้น	ค่าใช้จ่ายทั้งสิ้น	กำไร(ขาดทุน)สุทธิ
ประเภท	จำนวน(แห่ง)	(คน)	(ล้านบาท)	(ล้านบาท)	(ล้านบาท)
สหกรณ์การเกษตร	36	107,427	2,027.26	2,027.26	59.35
สหกรณ์นิคม	1	2,122	40.46	38.33	2.13
สหกรณ์ร้านค้า	2	3,305	88.72	87.79	0.93
สหกรณ์บริการ	10	1,559	23.69	22.52	1.17
สหกรณ์ออมทรัพย์	10	21,410	1,292.33	506.45	785.88
สหกรณ์เครดิตยูเนี่ยน	22	16,318	51.97	30.90	21.07
ชุมนุมสหกรณ์	1	33	9.43	9.43	0.00
กลุ่มเกษตรกร	62	6,206	12.45	11.01	1.44
<b>รวม</b>	<b>144</b>	<b>158,380</b>	<b>3,605.66</b>	<b>2,733.69</b>	<b>871.97</b>



4. ทุนดำเนินงานของสหกรณ์และกลุ่มเกษตรกร

ณ วันที่ 30 กันยายน 2565 สหกรณ์และกลุ่มเกษตรกรในจังหวัดลำปาง มีทุนดำเนินงานดังนี้

สหกรณ์		จำนวนสมาชิก (คน)	ทุนเรือนหุ้น		ทุนสำรอง		ทุนสะสม		กำไรสุทธิ		เงินรับฝาก		หนี้สิน	
ประเภท	จำนวน(แห่ง)		ปัจจุบัน (ล้านบาท)	งวดก่อน (ล้านบาท)	ปัจจุบัน (ล้านบาท)	งวดก่อน (ล้านบาท)	ปัจจุบัน (ล้านบาท)	งวดก่อน (ล้านบาท)	ปัจจุบัน (ล้านบาท)	งวดก่อน (ล้านบาท)	ปัจจุบัน (ล้านบาท)	งวดก่อน (ล้านบาท)	ปัจจุบัน (ล้านบาท)	งวดก่อน (ล้านบาท)
สหกรณ์การเกษตร	36	107,427	838.36	829.64	285.77	270.97	190.93	184.77	59.35	72.76	2,358.53	2,219.19	2,956.62	2,815.59
สหกรณ์นิคม	1	2,122	21.17	21.86	11.05	10.83	1.59	2.24	2.13	1.60	70.33	73.14	83.14	91.38
สหกรณ์ร้านค้า	2	3,305	1.25	1.27	15.91	15.96	6.86	6.87	0.93	0.70	-	-	8.15	9.53
สหกรณ์บริการ	10	1,559	6.61	6.85	12.54	11.35	1.33	1.33	1.17	1.50	1.27	1.34	7.48	7.27
สหกรณ์ออมทรัพย์	10	21,410	8,844.31	8,494.26	1,192.00	1,084.03	59.81	89.30	785.88	689.43	10,924.05	9,162.73	11,883.56	12,297.90
สหกรณ์เครดิตยูเนียน	22	16,318	351.35	338.62	54.89	51.70	22.92	21.10	21.07	22.78	299.37	270.64	329.42	309.34
ชุมนุมสหกรณ์	1	33	1.20	1.20	-	-	0.46	0.50	-	(0.30)	0.37	0.40	2.60	2.93
กลุ่มเกษตรกร	62	6,206	14.57	14.20	14.37	13.32	3.33	3.08	1.44	2.10	3.02	2.93	13.56	14.54
<b>รวม</b>	<b>144</b>	<b>158,380</b>	<b>10,078.82</b>	<b>9,707.90</b>	<b>1,586.53</b>	<b>1,458.16</b>	<b>287.23</b>	<b>309.19</b>	<b>871.97</b>	<b>790.57</b>	<b>13,656.94</b>	<b>11,730.37</b>	<b>15,284.53</b>	<b>15,548.48</b>



5.ฐานะการเงินของสหกรณ์และกลุ่มเกษตรกร

5.1 สินทรัพย์ สหกรณ์และกลุ่มเกษตรกรมีสินทรัพย์รวมทั้งสิ้นปีปัจจุบัน 28,040.49 ล้านบาท สินทรัพย์รวมทั้งสิ้นปีก่อน 27,736.48 ล้านบาท เพิ่มขึ้น 304.01 ล้านบาท หรือเพิ่มขึ้นร้อยละ 1.10

5.2 หนี้สิน สหกรณ์และกลุ่มเกษตรกรมีหนี้สินรวมทั้งสิ้นปีปัจจุบัน 15,284.53 ล้านบาท หนี้สินรวมทั้งสิ้นปีก่อน 15,548.48 ล้านบาท ลดลง 263.95 ล้านบาท หรือลดลงร้อยละ 1.70

5.3 ทุนของสหกรณ์และกลุ่มเกษตรกร ทุนของสหกรณ์และกลุ่มเกษตรกรรวมทั้งสิ้นปีปัจจุบัน 12,755.96 ล้านบาท ทุนทั้งสิ้นปีก่อน 12,188.01 ล้านบาท เพิ่มขึ้น 567.95 ล้านบาท หรือเพิ่มขึ้นร้อยละ 4.66

สหกรณ์		สินทรัพย์		หนี้สิน		ทุน	
ประเภท	จำนวน(แห่ง)	ปัจจุบัน (ล้านบาท)	งวดก่อน (ล้านบาท)	ปัจจุบัน (ล้านบาท)	งวดก่อน (ล้านบาท)	ปัจจุบัน (ล้านบาท)	งวดก่อน (ล้านบาท)
สหกรณ์การเกษตร	36	4,281.79	4,115.48	2,956.62	2,815.59	1,325.17	1,299.90
สหกรณ์นิคม	1	119.08	127.91	83.14	91.38	35.94	36.53
สหกรณ์ร้านค้า	2	33.23	34.32	8.15	9.53	25.08	24.80
สหกรณ์บริการ	10	29.06	28.13	7.48	7.27	21.58	20.86
สหกรณ์ออมทรัพย์	10	22,765.56	22,654.91	11,883.56	12,297.90	10,882.00	10,357.01
สหกรณ์เครดิตยูเนียน	22	766.46	730.29	329.42	309.34	437.04	420.95
ชุมชนสหกรณ์	1	0.18	0.46	2.60	2.93	(2.42)	(2.47)
กลุ่มเกษตรกร	62	45.13	44.98	13.56	14.54	31.57	30.43
<b>รวม</b>	<b>144</b>	<b>28,040.49</b>	<b>27,736.48</b>	<b>15,284.53</b>	<b>15,548.48</b>	<b>12,755.96</b>	<b>12,188.01</b>

