

ผลการดำเนินงานและฐานะการเงินของสหกรณ์และกลุ่มเกษตรกรในจังหวัดลำปาง ประจำปีงบประมาณ 2564

จากภาวะเศรษฐกิจของประเทศไทยในปีงบประมาณที่ผ่านมา ประสบปัญหาสถานการณ์โรคระบาดโควิด ทำให้ภาครัฐต้องดำเนินการฟื้นฟูเศรษฐกิจ โดยจัดทำโครงการต่างๆ ผ่านภาครัฐ เพื่อกระตุ้นเศรษฐกิจที่มุ่งเน้นการเพิ่มรายได้และลดค่าครองชีพให้กับประชาชนผ่านโครงการต่าง ๆ ในระบบสถาบันเกษตรกร ส่งผลให้ธุรกิจภาคสหกรณ์เริ่มดีขึ้น แม้ว่าในปีที่ผ่านมาภาคเกษตร สินค้าการเกษตรตกต่ำจนส่งผลให้รายได้ของเกษตรกรปรับตัวลดลง สัดส่วนของหนี้สินของครัวเรือนอยู่ในระดับสูงและมีแนวโน้มที่จะเป็นหนี้ที่ไม่ก่อให้เกิดรายได้เพิ่มขึ้นก็ตาม

ผลการดำเนินงานและฐานะการเงินของสหกรณ์และกลุ่มเกษตรกรในจังหวัดลำปาง ที่ผ่านการตรวจสอบบัญชีและการแสดงความเห็นต่องบการเงินจากผู้สอบบัญชีสหกรณ์แล้วเสร็จในรอบปีงบประมาณ 2564 โดยรวบรวมข้อมูลจากระบบสารสนเทศทางการเงินของสหกรณ์และกลุ่มเกษตรกรของกรมตรวจบัญชีสหกรณ์และประมวลผลข้อมูลถึงวันที่ 30 กันยายน 2564 มีสหกรณ์และกลุ่มเกษตรกร จำนวนทั้งสิ้น 145 แห่ง มีสมาชิกทั้งหมด 156,917 คน ทุนดำเนินงานรวมทั้งสิ้นปีปัจจุบัน 27,736.48 ล้านบาท ปีก่อน 27,669.98 ล้านบาท เพิ่มขึ้น 66.50 ล้านบาท หรือเพิ่มขึ้นร้อยละ 0.24 และมูลค่าธุรกิจ รวมปีปัจจุบัน 15,612.27 ล้านบาท ปีก่อน 11,534.22 ล้านบาท เพิ่มขึ้น 4,078 ล้านบาท หรือเพิ่มขึ้นร้อยละ 35.36 จะเห็นว่าผลการดำเนินงานและฐานะการเงินของสหกรณ์ในจังหวัดลำปาง มีทุนดำเนินงานเพิ่มขึ้น และมีมูลค่าธุรกิจเพิ่มขึ้น โดยมีรายละเอียดดังนี้

1. สภาพการดำเนินงานของสหกรณ์และกลุ่มเกษตรกร

1.1 จำนวนสหกรณ์และกลุ่มเกษตรกร

สหกรณ์และกลุ่มเกษตรกรในจังหวัดลำปาง จำนวน 145 แห่ง ประกอบด้วยสหกรณ์ภาคเกษตร 38 แห่ง คิดเป็นร้อยละ 26.21 สหกรณ์นอกภาคเกษตร จำนวน 43 แห่ง คิดเป็นร้อยละ 29.66 และกลุ่มเกษตรกร 64 แห่ง คิดเป็นร้อยละ 44.14 โดยมีรายละเอียดดังนี้

1. สหกรณ์การเกษตร	จำนวน	37 แห่ง
2. สหกรณ์นิคม	จำนวน	1 แห่ง
3. สหกรณ์บริการ	จำนวน	10 แห่ง
4. สหกรณ์ร้านค้า	จำนวน	2 แห่ง
5. สหกรณ์ออมทรัพย์	จำนวน	9 แห่ง
6. สหกรณ์เครดิตยูเนียน	จำนวน	22 แห่ง
7. กลุ่มเกษตรกร	จำนวน	64 แห่ง

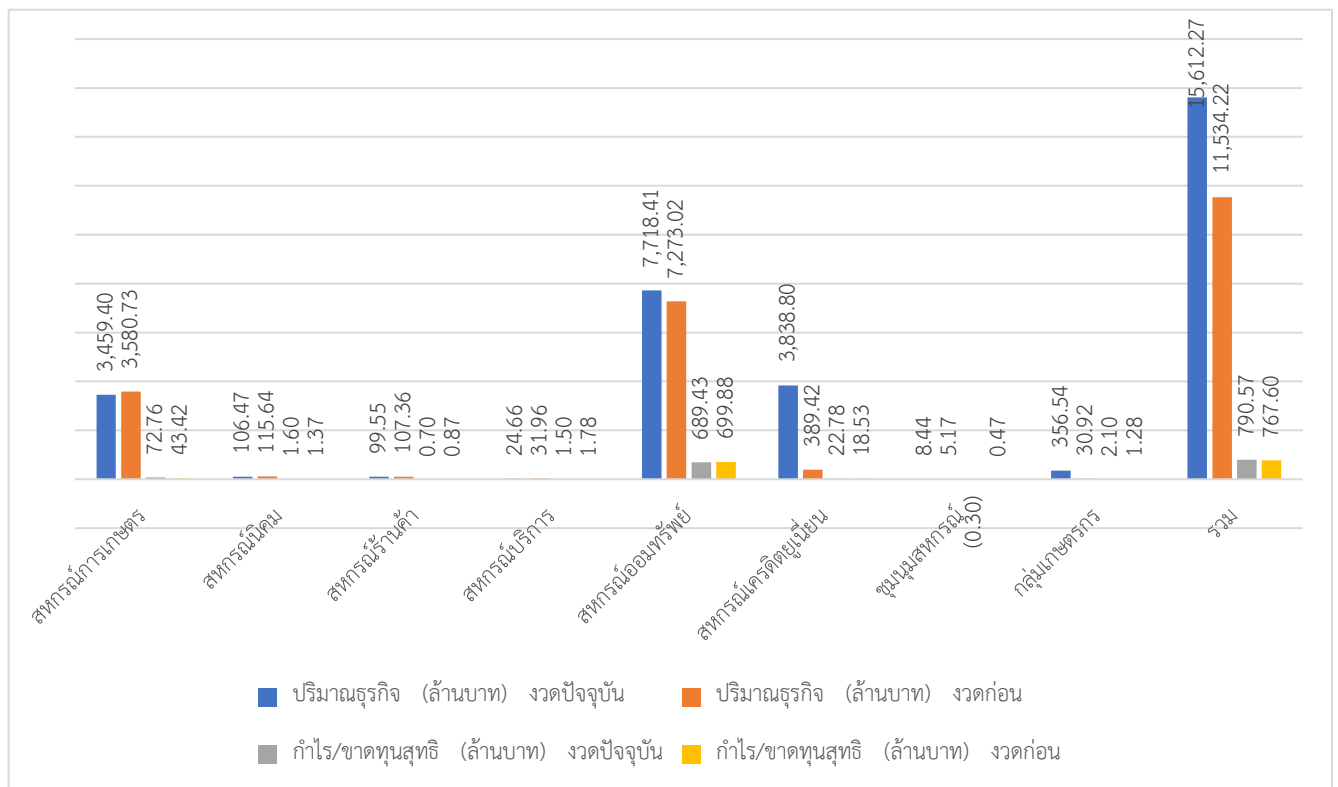
1.2 จำนวนสมาชิก

จำนวนสมาชิกสหกรณ์และกลุ่มเกษตรกรในจังหวัดลำปาง ณ วันที่ 30 กันยายน 2564 มีจำนวนรวมทั้งสิ้น 156,917 คน โดยพบว่าสหกรณ์การเกษตรมีจำนวนสมาชิกมากที่สุด จำนวน 107,018 คน หรือร้อยละ 68.20 รองลงมาคือ สหกรณ์ออมทรัพย์ จำนวน 20,494 คน หรือร้อยละ 13.06 สหกรณ์เครดิตยูเนียน จำนวน 16,434 คน หรือร้อยละ 10.47 กลุ่มเกษตรกร จำนวน 5,909 คน หรือร้อยละ 3.77 สหกรณ์ร้านค้า จำนวน 3,322 คน หรือร้อยละ 2.12 สหกรณ์นิคม จำนวน 2,155 คน หรือร้อยละ 1.37 และ สหกรณ์บริการ จำนวน 1,585 คน หรือร้อยละ 1.01

2. ธุรกิจของสหกรณ์และกลุ่มเกษตรกร

สหกรณ์และกลุ่มเกษตรกรดำเนินธุรกิจสำหรับปีงบประมาณ 2564 มีมูลค่าทั้งสิ้น 15,612.27 ล้านบาท เมื่อเทียบกับการดำเนินธุรกิจในภาพรวมกับปี 2563 พบว่า เพิ่มขึ้น 4,078.05 ล้านบาท หรือ เพิ่มขึ้นร้อยละ 35.36

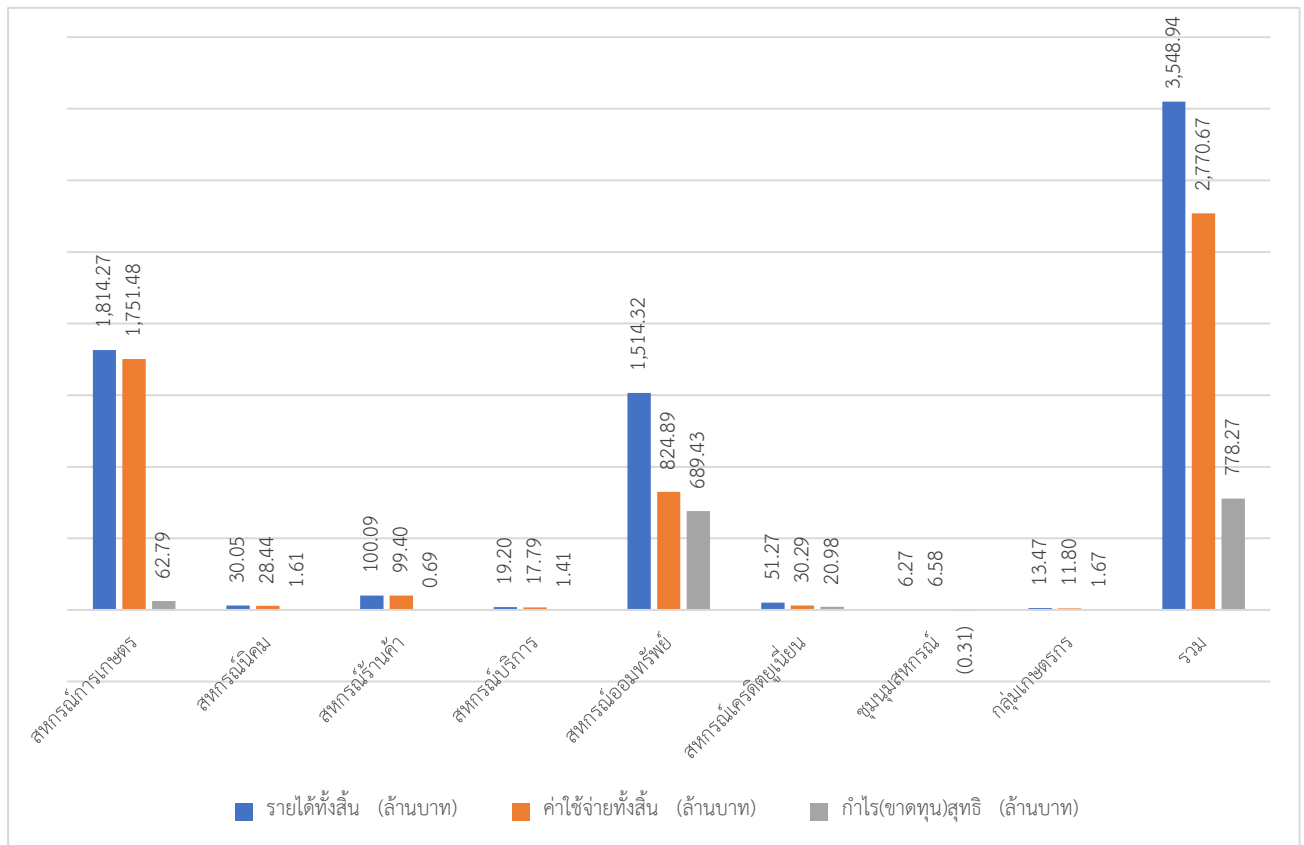
สหกรณ์		จำนวนสมาชิก (คน)	ปริมาณธุรกิจ (ล้านบาท)		กำไร/ขาดทุนสุทธิ (ล้านบาท)	กำไร/ขาดทุนสุทธิ (ล้านบาท)
ประเภท	จำนวน(แห่ง)		งวดปัจจุบัน	งวดก่อน	งวดปัจจุบัน	งวดก่อน
สหกรณ์การเกษตร	36	106,985	3,459.40	3,580.73	72.76	43.42
สหกรณ์นิคม	1	2,155	106.47	115.64	1.60	1.37
สหกรณ์ร้านค้า	2	3,322	99.55	107.36	0.70	0.87
สหกรณ์บริการ	10	1,585	24.66	31.96	1.50	1.78
สหกรณ์ออมทรัพย์	9	20,494	7,718.41	7,273.02	689.43	699.88
สหกรณ์เครดิตยูเนี่ยน	22	16,434	3,838.80	389.42	22.78	18.53
ชุมนุมสหกรณ์	1	33	8.44	5.17	(0.30)	0.47
กลุ่มเกษตรกร	64	5,909	356.54	30.92	2.10	1.28
รวม	145	156,917	15,612.27	11,534.22	790.57	767.60



3. ผลการดำเนินงานของสหกรณ์และกลุ่มเกษตรกร

ผลการดำเนินงานของสหกรณ์และกลุ่มเกษตรกรปีงบประมาณ 2564 สหกรณ์และกลุ่มเกษตรกรมีรายได้รวม 3,548.94 ล้านบาท มีค่าใช้จ่ายรวม 2,770.67 ล้านบาท สหกรณ์ออมทรัพย์มีผลการดำเนินงานมีกำไรสุทธิสูงสุดในภาพรวมของจังหวัด ลำปาง จำนวน 689.43 ล้านบาท รองลงมาเป็นสหกรณ์การเกษตรมีผลการดำเนินงานมี กำไรสุทธิ จำนวน 62.79 ล้านบาท ส่งผลให้ ณ วันที่ 30 กันยายน 2564 สหกรณ์ในจังหวัดลำปางมีกำไรสุทธิรวมทั้งสิ้น 778.27 ล้านบาท

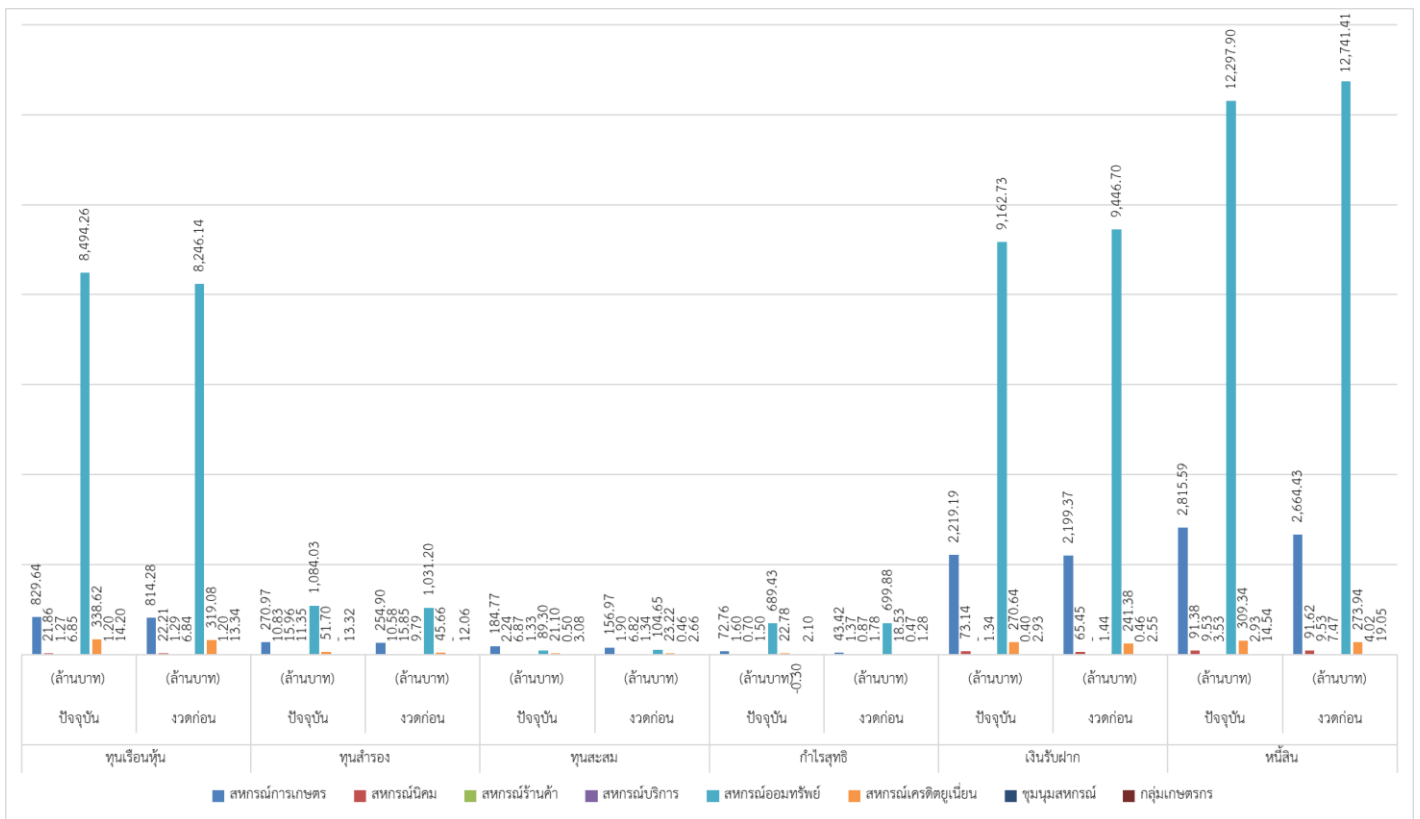
สหกรณ์		จำนวนสมาชิก	รายได้ทั้งสิ้น	ค่าใช้จ่ายทั้งสิ้น	กำไร(ขาดทุน)สุทธิ
ประเภท	จำนวน(แห่ง)	(คน)	(ล้านบาท)	(ล้านบาท)	(ล้านบาท)
สหกรณ์การเกษตร	36	106,985	1,814.27	1,751.48	62.79
สหกรณ์นิคม	1	2,155	30.05	28.44	1.61
สหกรณ์ร้านค้า	2	3,322	100.09	99.40	0.69
สหกรณ์บริการ	10	1,585	19.20	17.79	1.41
สหกรณ์ออมทรัพย์	9	20,494	1,514.32	824.89	689.43
สหกรณ์เครดิตยูเนียน	22	16,434	51.27	30.29	20.98
ชุมนุมสหกรณ์	1	33	6.27	6.58	(0.31)
กลุ่มเกษตรกร	64	5,909	13.47	11.80	1.67
รวม	145	156,917	3,548.94	2,770.67	778.27



4. ทุนดำเนินงานของสหกรณ์และกลุ่มเกษตรกร

ณ วันที่ 30 กันยายน 2564 สหกรณ์และกลุ่มเกษตรกรในจังหวัดลำปาง มีทุนดำเนินงานดังนี้

สหกรณ์	จำนวนสมาชิก	จำนวนสมาชิก (คน)	ทุนเรือนหุ้น		ทุนสำรอง		ทุนสะสม		กำไรสุทธิ		เงินรับฝาก		หนี้สิน	
			ปัจจุบัน	งวดก่อน	ปัจจุบัน	งวดก่อน	ปัจจุบัน	งวดก่อน	ปัจจุบัน	งวดก่อน	ปัจจุบัน	งวดก่อน	ปัจจุบัน	งวดก่อน
			(ล้านบาท)	(ล้านบาท)	(ล้านบาท)	(ล้านบาท)	(ล้านบาท)	(ล้านบาท)	(ล้านบาท)	(ล้านบาท)	(ล้านบาท)	(ล้านบาท)	(ล้านบาท)	(ล้านบาท)
สหกรณ์การเกษตร	36	106,985	829.64	814.28	270.97	254.90	184.77	156.97	72.76	43.42	2,219.19	2,199.37	2,815.59	2,664.43
สหกรณ์นิคม	1	2,155	21.86	22.21	10.83	10.58	2.24	1.90	1.60	1.37	73.14	65.45	91.38	91.62
สหกรณ์ร้านค้า	2	3,322	1.27	1.29	15.96	15.85	6.87	6.82	0.70	0.87	-	-	9.53	9.53
สหกรณ์บริการ	10	1,585	6.85	6.84	11.35	9.79	1.33	1.34	1.50	1.78	1.34	1.44	3.53	7.47
สหกรณ์ออมทรัพย์	9	20,494	8,494.26	8,246.14	1,084.03	1,031.20	89.30	104.65	689.43	699.88	9,162.73	9,446.70	12,297.90	12,741.41
สหกรณ์เครดิตยูเนียน	22	16,434	338.62	319.08	51.70	45.66	21.10	23.22	22.78	18.53	270.64	241.38	309.34	273.94
ชุมนุมสหกรณ์	1	33	1.20	1.20	-	-	0.50	0.46	(0.30)	0.47	0.40	0.46	2.93	4.02
กลุ่มเกษตรกร	64	5,909	14.20	13.34	13.32	12.06	3.08	2.66	2.10	1.28	2.93	2.55	14.54	19.05
รวม	145	156,917	9,707.90	9,424.38	1,458.16	1,380.04	309.19	298.02	790.57	767.60	11,730.37	11,957.35	15,544.74	15,811.47



5.ฐานะการเงินของสหกรณ์และกลุ่มเกษตรกร

5.1 สินทรัพย์ สหกรณ์และกลุ่มเกษตรกรมีสินทรัพย์รวมทั้งสิ้นปีปัจจุบัน 27,736.48 ล้านบาท สินทรัพย์ รวมทั้งสิ้นปีก่อน 27,669.98 ล้านบาท เพิ่มขึ้น 66.50 ล้านบาท หรือเพิ่มขึ้นร้อยละ 0.24

5.2 หนี้สิน สหกรณ์และกลุ่มเกษตรกรมีหนี้สินรวมทั้งสิ้นปีปัจจุบัน 15,548.48 ล้านบาท หนี้สินรวมทั้งสิ้นปีก่อน 15,811.47 ล้านบาท ลดลง 262.99 ล้านบาท หรือลดลงร้อยละ 1.66

5.3 ทุนของสหกรณ์และกลุ่มเกษตรกร ทุนของสหกรณ์และกลุ่มเกษตรกรรวมทั้งสิ้นปีปัจจุบัน 12,188.01 ล้านบาท ทุนทั้งสิ้นปีก่อน 11,858.49 ล้านบาท เพิ่มขึ้น 329.52 ล้านบาท หรือเพิ่มขึ้นร้อยละ 2.78

สหกรณ์		สินทรัพย์		หนี้สิน		ทุน	
ประเภท	จำนวน(แห่ง)	ปัจจุบัน	งวดก่อน	ปัจจุบัน	งวดก่อน	ปัจจุบัน	งวดก่อน
		(ล้านบาท)	(ล้านบาท)	(ล้านบาท)	(ล้านบาท)	(ล้านบาท)	(ล้านบาท)
สหกรณ์การเกษตร	36.00	4,115.48	3,935.44	2,815.59	2,664.43	1,299.90	1,271.01
สหกรณ์นิคม	1.00	127.91	127.68	91.38	91.62	36.53	36.06
สหกรณ์ร้านค้า	2.00	34.32	34.59	9.53	9.53	24.80	25.06
สหกรณ์บริการ	10.00	28.13	27.03	7.27	7.47	20.86	19.56
สหกรณ์ออมทรัพย์	9.00	22,654.91	22,823.27	12,297.90	12,741.41	10,357.01	10,081.86
สหกรณ์เครดิตยูเนียน	22.00	730.29	672.27	309.34	273.94	420.95	398.32
ชุมนุมสหกรณ์	1.00	0.46	1.86	2.93	4.02	(2.47)	(2.17)
กลุ่มเกษตรกร	64.00	44.98	47.84	14.54	19.05	30.43	28.79
รวม	145.00	27,736.48	27,669.98	15,548.48	15,811.47	12,188.01	11,858.49

