



รายงาน ประจำปี 2562

สำนักงานตรวจบัญชีสหกรณ์ลำปาง

Annual Report 2019

Lampang Provincial Cooperative Auditing Office

<http://lampang.cad.go.th>



ผู้ปฏิบัติราชการ นอกจากจะต้องรู้งานในหน้าที่อย่างทั่วถึงแล้ว
ยังจำเป็นต้องรู้ตัวผู้ ประโยชน์และไม่ใช้ประโยชน์ อย่างกระจ่างชัดด้วย.
งานราชการซึ่งเป็นงานของแผ่นดิน จึงจะดำเนินไปอย่างถูกต้อง
ตรงตามเป้าหมาย และสำเร็จประโยชน์ที่พึงประสงค์ คือยังความดี
ความเจริญให้เกิดแก่ประเทศชาติและประชาชนได้แท้จริงและยั่งยืน.

พระที่นั่งอัมพรสถาน พระราชวังดุสิต

วันที่ ๒๔ มีนาคม พุทธศักราช ๒๕๖๑

คำนำ

สำนักงานตรวจบัญชีสหกรณ์ลำปาง เป็นหน่วยงานราชการในสังกัด กรมตรวจบัญชีสหกรณ์ กระทรวงเกษตรและสหกรณ์ มีหน้าที่ให้บริการวางรูปแบบบัญชี นิเทศให้ความรู้และสอนแนะนำด้านการเงินการบัญชี ตรวจสอบบัญชีและเสริมสร้างความพร้อมของสหกรณ์และกลุ่มเกษตรกร เพื่อรองรับการตรวจสอบบัญชี เพื่อให้สหกรณ์และกลุ่มเกษตรกรมีความเข้มแข็งสามารถจัดทำงบการเงินได้ด้วยตัวเองภายใต้การบริหารงานที่มีระบบการควบคุมภายในที่ดี ซึ่งกรมตรวจบัญชีสหกรณ์ได้พัฒนาโปรแกรมระบบบัญชีให้กับสหกรณ์เพื่อเป็นเครื่องมือในการกำกับดูแลกิจการได้อย่างมีประสิทธิภาพและสหกรณ์สามารถนำเสนอข้อมูลสารสนเทศ ที่ถูกต้องและรวดเร็ว สามารถนำข้อมูลทางบัญชีไปใช้ประโยชน์ได้อย่างทันเหตุการณ์ รายงานประจำปี 2562 นี้เป็นการสรุปผลการปฏิบัติงานของสำนักงานตรวจบัญชีสหกรณ์ลำปาง ในรอบปีงบประมาณ 2562 มีวัตถุประสงค์เพื่อเผยแพร่รายงานในหน้าที่และผลการปฏิบัติงานประจำปี 2562 หวังเป็นอย่างยิ่งว่ารายงานฉบับนี้จะเป็นประโยชน์สำหรับหน่วยงานที่เกี่ยวข้องและผู้ที่เกี่ยวข้องได้บ้างตามสมควร

สำนักงานตรวจบัญชีสหกรณ์ลำปาง

มกราคม 2563

สารบัญ

หน้า

กรมตรวจบัญชีสหกรณ์

ประวัติกรมตรวจบัญชีสหกรณ์.....	1
วิสัยทัศน์ พันธกิจ.....	1
ภารกิจตามกฎหมาย, ยุทธศาสตร์, ค่านิยม.....	2-4
โครงสร้างกรมตรวจบัญชีสหกรณ์.....	5

สำนักงานตรวจบัญชีสหกรณ์ลำปาง

ประวัติความเป็นมา.....	6
แผนที่สำนักงานตรวจบัญชีสหกรณ์ลำปาง.....	7
เส้นทางสำนักงานตรวจบัญชีสหกรณ์ลำปาง.....	7
ทำเนียบหัวหน้าสำนักงานตรวจบัญชีสหกรณ์ลำปาง.....	8
โครงสร้างสำนักงานตรวจบัญชีสหกรณ์ลำปาง.....	9
อัตรากำลังสำนักงานตรวจบัญชีสหกรณ์ลำปาง.....	10
หน้าที่ความรับผิดชอบ.....	11
การขับเคลื่อนงาน ปี 2562.....	12
แผนและผลการปฏิบัติงาน.....	13-16
ข้อบกพร่องทางการเงินการบัญชี.....	17
การใช้จ่ายงบประมาณ.....	18
รายงานภาวะเศรษฐกิจทางการเงินของสหกรณ์และกลุ่มเกษตรกร.....	19-22

ภาคผนวก

รายชื่อข้าราชการ พนักงานราชการ และลูกจ้างสำนักงานตรวจบัญชีสหกรณ์ลำปาง.....	1-2
กิจกรรมของสำนักงานตรวจบัญชีสหกรณ์ลำปาง.....	3-10
ประวัติจังหวัดลำปาง.....	11
พื้นที่ติดต่อ.....	11
สัญลักษณ์จังหวัดลำปาง.....	11
คำขวัญจังหวัดลำปาง.....	12
แผนที่จังหวัดลำปาง.....	13
สถานที่ท่องเที่ยวจังหวัดลำปาง.....	14-27
ข้อมูลของฝากและของที่ระลึกจังหวัดลำปาง.....	28



กรมตรวจบัญชีสหกรณ์ Cooperative Auditing Department

ประวัติกรมตรวจบัญชีสหกรณ์

งานของกรมตรวจบัญชีสหกรณ์ เริ่มมีขึ้นเป็นครั้งแรกในประเทศไทย เมื่อปี พ.ศ.2459 อยู่ในรัชสมัยของพระบาทสมเด็จพระมงกุฎเกล้าเจ้าอยู่หัว รัชกาลที่ 6 ซึ่งในขณะนั้น งานการตรวจบัญชีสหกรณ์ อยู่ในความรับผิดชอบของแผนกงานสหกรณ์ กรมพาณิชย์ และสถิติพยากรณ์ กระทรวงพระคลังมหาสมบัติ และต่อมาเมื่อมีการปรับปรุงกระทรวง ทบวงกรมใหม่ จึงได้รับการเลื่อนฐานะเป็น กรมตรวจบัญชีสหกรณ์อยู่ในสังกัดของกระทรวง การสหกรณ์ เมื่อวันที่ 12 มีนาคม พ.ศ. 2495 ซึ่งต่อมา ก็ได้เปลี่ยนไปขึ้นอยู่กับกระทรวงพัฒนาการแห่งชาติ ในปี พ.ศ.2506 และเมื่อมีการยุบกระทรวงพัฒนาการแห่งชาติในปี พ.ศ. 2515 กรมตรวจบัญชีสหกรณ์ ก็เปลี่ยนมาขึ้นอยู่กับ กระทรวงเกษตรและสหกรณ์ จนถึงปัจจุบันนี้

ระบบการตรวจสอบบัญชีสหกรณ์ แต่เดิมนั้นผู้ตรวจสอบบัญชีทั้งหมดจะรวมกันอยู่ที่สำนักงานใหญ่ของกรมฯ ในกรุงเทพฯ เพียงแห่งเดียว และจะเดินทางออกไปเพื่อทำการตรวจบัญชีในจังหวัดต่างๆ เพียงปีละครั้งหรือสองครั้งเท่านั้น แต่ครั้งหนึ่งจะใช้เวลาประมาณ 60 ถึง 90 วันซึ่งก็เป็นผลให้การปฏิบัติงานเป็นไปไม่คล่องตัวเท่าที่ควร จนกระทั่งในปี พ.ศ. 2524 กรมตรวจบัญชีสหกรณ์ จึงได้เริ่มกระจายงานการตรวจสอบบัญชีออกไปยังส่วนภูมิภาค โดยการจัดตั้งสำนักงานตรวจบัญชีสหกรณ์ประจำจังหวัดขึ้น เพื่อให้ความช่วยเหลือและแนะนำด้านการเงินการบัญชีให้กับสถาบันเกษตรกรได้อย่างใกล้ชิดยิ่งขึ้น ปัจจุบันกรมตรวจบัญชีสหกรณ์มีสำนักงานตรวจบัญชีสหกรณ์ประจำอยู่ทุกจังหวัดทั่วประเทศโดยมีสำนักงานตรวจบัญชีสหกรณ์ที่ 1 - 10 ทำหน้าที่คอยกำกับดูแลการปฏิบัติงานของสำนักงานตรวจบัญชีสหกรณ์ซึ่งอยู่ในสังกัด

วิสัยทัศน์

"ภายในปี 2565 สหกรณ์และเกษตรกรมีความเข้มแข็ง
ด้านการเงินการบัญชีที่มีคุณภาพ เชื่อถือได้"

พันธกิจ

1. ตรวจสอบบัญชีและควบคุมคุณภาพการสอบบัญชีสหกรณ์ให้เป็นไปตามมาตรฐานที่กำหนด
2. พัฒนาการบริหารจัดการด้านการเงินการบัญชีแก่สหกรณ์ กลุ่มเกษตรกร และวิสาหกิจชุมชน
3. กำกับการสอบบัญชีสหกรณ์ที่ดำเนินการโดยผู้สอบบัญชีรับอนุญาตและบุคคลอื่น
4. พัฒนาเทคโนโลยีดิจิทัลและการเตือนภัยทางการเงินสหกรณ์
5. ถ่ายทอดความรู้ด้านการตรวจสอบกิจการและการจัดทำบัญชีเกษตรกรและประชาชนทั่วไป

ภารกิจตามกฎหมาย

1. ตรวจสอบบัญชีและกำกับการสอบบัญชี
2. กำหนดระบบบัญชีและมาตรฐานการสอบบัญชี
3. ถ่ายทอดความรู้และส่งเสริมการจัดทำบัญชี
4. จัดทำรายงานภาวะเศรษฐกิจของสหกรณ์

ยุทธศาสตร์

การกำหนดกลยุทธ์ตามยุทธศาสตร์กรมตรวจบัญชีสหกรณ์ 4 ยุทธศาสตร์ เพื่อนำไปสู่การปฏิบัติ กำหนดได้เป็น 25 กลยุทธ์ ดังนี้

ยุทธศาสตร์ที่ 1 : คุณประโยชน์ของการปฏิบัติตามหลักธรรมาภิบาลจะต้องเป็นที่ประจักษ์อย่างชัดเจน และนำไปสู่การพัฒนาสหกรณ์ได้อย่างเป็นรูปธรรมกลยุทธ์

1. สร้างความเชื่อมั่นและโปร่งใสให้กับสหกรณ์และกลุ่มเกษตรกร
2. พัฒนาระบบการตรวจสอบกิจการของสหกรณ์ให้มีประสิทธิภาพ
3. เพิ่มขีดความสามารถในการจัดทำบัญชี งบการเงิน และยกระดับชั้นคุณภาพการควบคุมภายในของสหกรณ์และกลุ่มเกษตรกร
4. พัฒนามาตรฐานการบัญชีสหกรณ์ให้ก้าวทันมาตรฐานการบัญชี และสามารถนำไปใช้กับสหกรณ์ ได้อย่างเหมาะสมและบังเกิดผล
5. ส่งเสริมให้สมาชิกสหกรณ์ตระหนักและมีส่วนร่วมในการตรวจสอบการดำเนินการของสหกรณ์
6. พัฒนาวิสาหกิจชุมชนให้เข้มแข็งและพึ่งพาตนเองได้

ยุทธศาสตร์ที่ 2 : สร้างผู้บริหารสหกรณ์เพื่อเป็นรากฐานของการพัฒนาสหกรณ์แห่งอนาคตกลยุทธ์

1. สร้างจิตสำนึกในการเป็นผู้บริหารสหกรณ์ที่ดีแก่คณะกรรมการสหกรณ์
2. พัฒนาสมรรถนะฝ่ายบริหารสหกรณ์ให้สามารถใช้ข้อมูลการเงินการบัญชี เพื่อบริหารสหกรณ์อย่างมืออาชีพ
3. พัฒนาผู้บริหารสหกรณ์ให้มีความสามารถในการกำกับและติดตามการปฏิบัติงานของฝ่ายจัดการ
4. ผลักดันให้สหกรณ์ใช้ประโยชน์จากรายงานการตรวจสอบบัญชีและรายงาน การตรวจสอบกิจการ

ยุทธศาสตร์ที่ 3 : คุณประโยชน์ของการทำบัญชีและบริหารการเงินที่มีคุณภาพจะต้องเป็นที่ประจักษ์ต่อเกษตรกรอย่างกว้างขวาง ชัดเจน และเข้าถึงได้ กลยุทธ์

1. สร้างความตระหนักรู้ประโยชน์การจัดทำบัญชีแก่เกษตรกร
2. นำคุณค่าการจัดทำบัญชีสู่เกษตรกรอย่างยั่งยืน
3. สร้างเกษตรกรรุ่นใหม่ที่ทำบัญชีได้ใช้บัญชีเป็น
4. ส่งเสริมการพัฒนาเครือข่ายด้านบัญชี
5. ส่งเสริมการจัดทำบัญชีแก่กลุ่มเป้าหมายตามโครงการอันเนื่องมาจากพระราชดำริ

ยุทธศาสตร์ที่ 4 : มีระบบบริหารจัดการองค์กรที่มีประสิทธิภาพในการรองรับภารกิจที่เร่งด่วน ท้าทาย และเพิ่มขึ้นอย่างต่อเนื่อง และสามารถสร้างความเป็น AUDITOR ให้มีความชัดเจน และเป็นจริงกลยุทธ์

1. ผลักดันให้มีการปรับปรุงโครงสร้างและระบบการบริหารจัดการองค์กรที่เหมาะสมกับสถานการณ์
2. ปรับระบบบริหารทรัพยากรบุคคลและผลักดันให้นำไปสู่การปฏิบัติ
3. ปรับระบบการตรวจสอบบัญชีสหกรณ์
4. ปรับระบบการพัฒนาศักยภาพบุคลากรสู่การปฏิบัติงานอย่างมืออาชีพ
5. สร้างต้นแบบ Smart Cooperative Auditing Office
6. จัดตั้งหน่วยบริการรูปแบบพิเศษ (Service Delivery Unit : SDU) รองรับการจัดจ้าง ผู้สอบบัญชีภาคเอกชน
7. พัฒนาเทคโนโลยีสารสนเทศและการสื่อสาร
8. ส่งเสริมและสนับสนุนการวิจัยและพัฒนา
9. กำกับดูแลการป้องกันปราบปรามการฟอกเงินและการต่อต้านการสนับสนุนทางการเงินแก่การก่อการร้าย
10. สร้างภาคีเครือข่ายความร่วมมือทางวิชาการกับองค์กรด้านสหกรณ์ทั้งในประเทศ และต่างประเทศ



AUDITOR

ค่านิยมกรมตรวจบัญชีสหกรณ์

Accurate

แม่นยำในกฎเกณฑ์

มีความแม่นยำใน กฎ ระเบียบ ข้อบังคับ และมาตรฐานวิชาชีพบัญชี

Understanding

รู้เขา

รู้จักผู้รับบริการและผู้มีผลประโยชน์ส่วนร่วม
รวมทั้งมีความเข้าใจในสถานการณ์และสภาพแวดล้อม
ที่เกี่ยวข้องกับการทำงานอย่างรอบด้าน

Development Oriented

พัฒนาให้เติบโต

มีจิตที่จะพัฒนาสหกรณ์
ให้เติบโตและสามารถแก้ปัญหาที่เกิดขึ้น
แก่สหกรณ์ได้

In-Depth

รู้เชิงลึก

ต้องรู้เชิงลึกเกี่ยวกับปัญหาที่เกิดขึ้น
และสามารถวางแนวการทำงานเพื่อแก้ปัญหา
ภายใต้สถานการณ์ที่เปลี่ยนแปลงอยู่ตลอดเวลา

Timely

รู้ทันสถานการณ์

รู้ทันสถานการณ์ เท่าทันสหกรณ์ รู้กลยุทธ์รัฐบาล ทำงานทันเวลา

Opportunity Provider

เพิ่มโอกาสให้พัฒนา

รู้จักเรียนรู้สิ่งใหม่ ๆ มองทุกอย่างเป็นเรื่องที่ต้องเรียนรู้

Reliable

ไว้วางใจได้ เชื่อถือได้

มีความซื่อสัตย์ สุจริต เที่ยงตรง และเชื่อถือได้

กรมตรวจบัญชีสหกรณ์
www.cad.go.th

โครงสร้างกรมตรวจบัญชีสหกรณ์



สำนักงานตรวจบัญชีสหกรณ์ลำปาง Lampang Provincial Cooperative Auditing Office

ประวัติสำนักงานตรวจบัญชีสหกรณ์ลำปาง

ตามวัตถุประสงค์ของโครงการสหกรณ์การเกษตรสมบูรณ์แบบระหว่างปี พ.ศ.2523 ถึง พ.ศ.2527 รัฐบาลได้จัดให้มีแผนปรับปรุงสหกรณ์การเกษตรสมบูรณ์แบบขึ้น โดยมีหลักการสำคัญที่จะให้มีการแก้ไขปรับปรุงโครงสร้างของสหกรณ์การเกษตร และหน่วยงานที่เกี่ยวข้องเสียใหม่ โดยให้ปรับปรุงกลไกการบริหารของรัฐ ด้านสหกรณ์เพื่อให้เกิดประสิทธิภาพในการบริหาร การดำเนินงานและกำหนดให้กรมตรวจบัญชีสหกรณ์ กระจายการบริหารด้านการตรวจสอบจากส่วนกลางสู่ส่วนภูมิภาค เพื่อให้สามารถบริการด้านการตรวจสอบ กำกับดูแลการบัญชี และการเงินของสหกรณ์และกลุ่มเกษตรกรได้สะดวกและมีประสิทธิภาพยิ่งขึ้น

เพื่อให้เป็นไปตามแผนปรับปรุงสถาบันดังกล่าว กรมตรวจบัญชีสหกรณ์จึงจัดให้มีสำนักงานในส่วน ภูมิภาคขึ้น ในปีงบประมาณ พ.ศ.2524 - 2526 โดยจัดตั้งสำนักงานตรวจบัญชีสหกรณ์รวม 50 จังหวัด โดยใช้งบประมาณบางส่วนกับเงินกู้จากธนาคารโลก ปัจจุบันกรมตรวจบัญชีสหกรณ์มีสำนักงานตรวจบัญชีสหกรณ์ประจำอยู่ทุกจังหวัด ทั่วประเทศ โดยมีสำนักงานตรวจบัญชีสหกรณ์ ที่ 1 - 10 ทำหน้าที่กำกับดูแลการปฏิบัติงานของสำนักงานตรวจบัญชีสหกรณ์ประจำจังหวัด

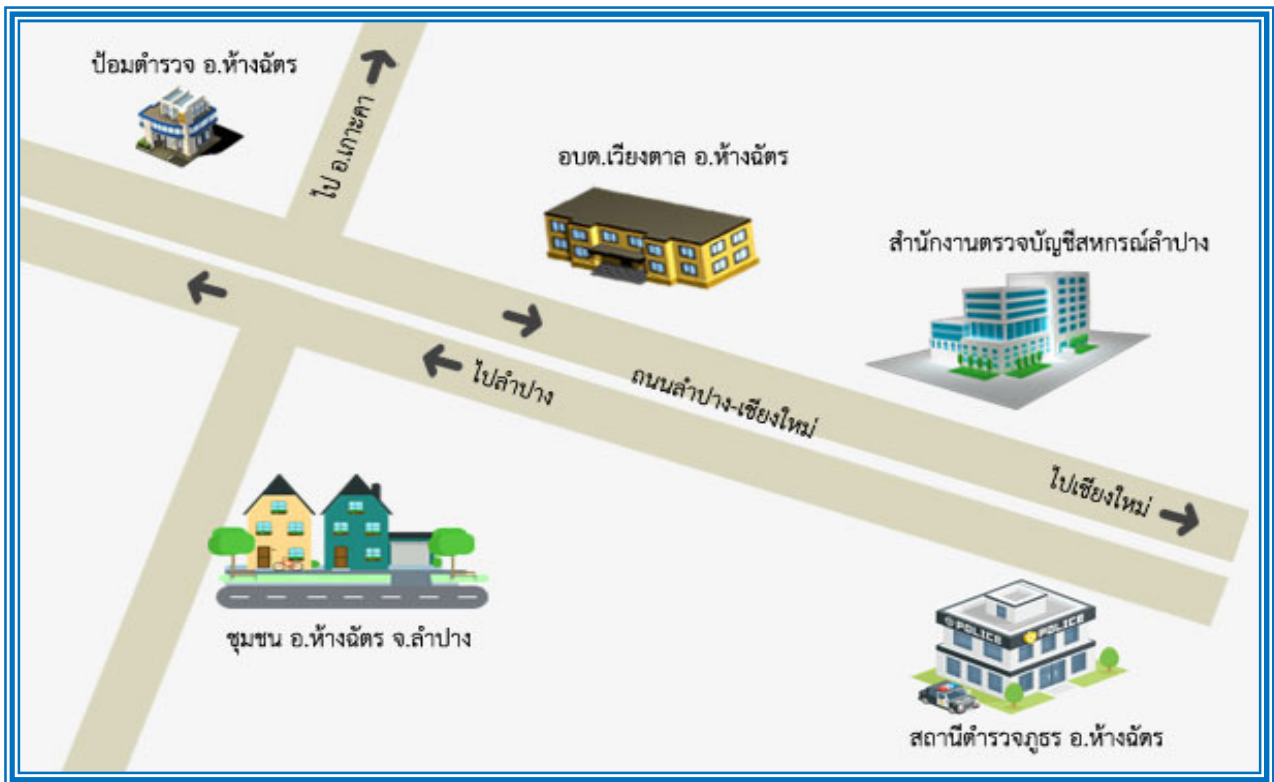
สำนักงานตรวจบัญชีสหกรณ์ลำปาง เป็นสำนักงานที่จัดตั้งขึ้นในปีงบประมาณ พ.ศ. 2525 โดยเปิดสำนักงานเมื่อวันที่ 1 มกราคม 2525 โดยเช่าอาคารของเอกชนอยู่บ้านเลขที่ 260/230-231 ซอยอัศวิน ตำบลแม่วัง อำเภอเมือง จังหวัดลำปาง ต่อมาในปีงบประมาณ พ.ศ. 2527 ได้รับเงินงบประมาณ จำนวน 217,500.00 บาท ให้จัดสร้างสำนักงาน และในปีงบประมาณ พ.ศ.2540 ได้รับงบประมาณให้สร้างสำนักงานหลังที่ 2 วงเงิน งบประมาณ 2,585,512.00 บาท สำนักงานตั้งอยู่ใกล้บริเวณหน่วยนิคมสหกรณ์ห้างฉัตร ถนนสายลำปาง - เชียงใหม่ กิโลเมตรที่ 17 อำเภอห้างฉัตร จังหวัดลำปาง รหัสไปรษณีย์ 52190

โทร. 0 5433 9112, โทรสาร. 0 5433 9113, Email : cadlp@cad.go.th

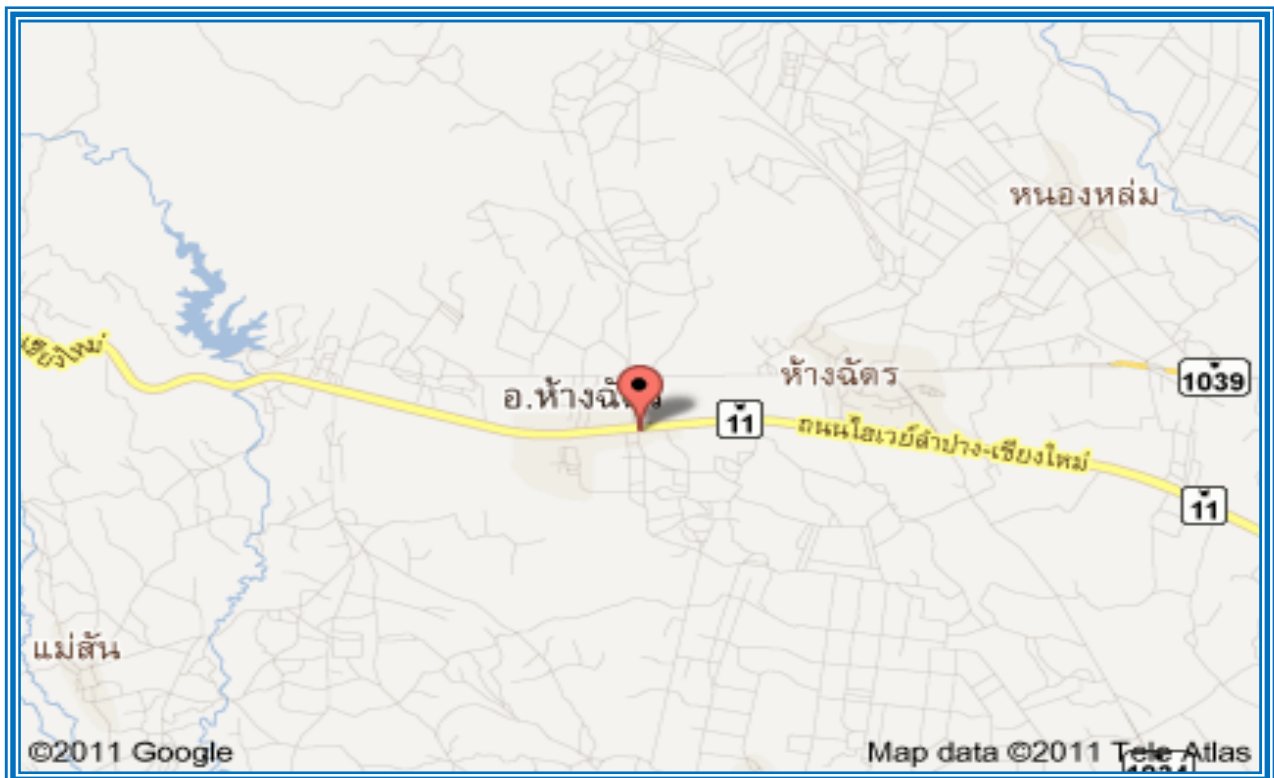
เว็บไซต์ : <http://Lampang.cad.go.th>



แผนที่สำนักงานตรวจบัญชีสหกรณ์ลำปาง



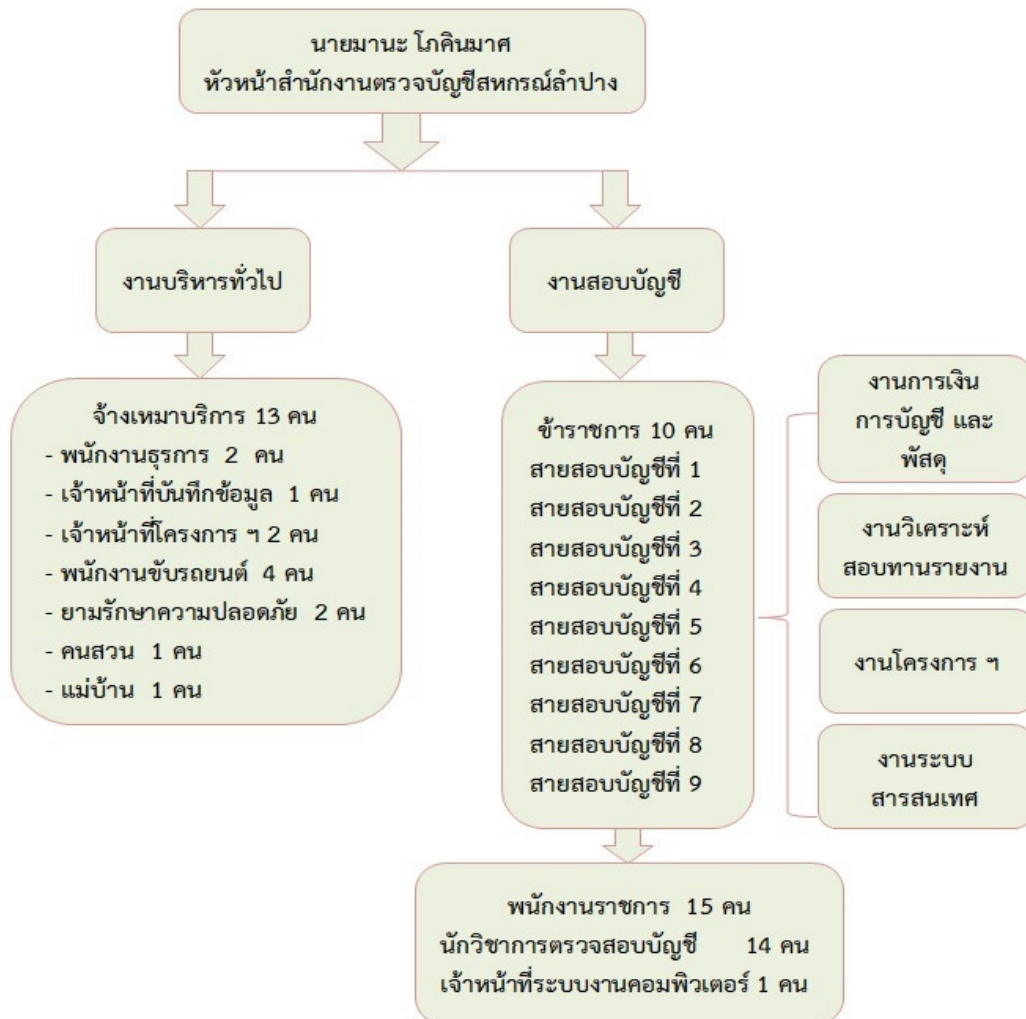
เส้นทางสำนักงานตรวจบัญชีสหกรณ์ลำปาง



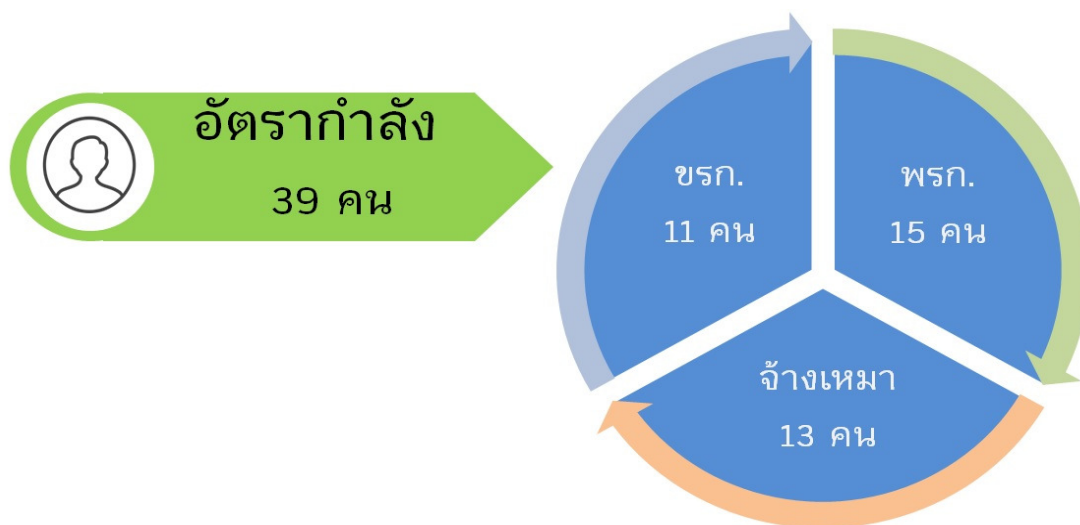
ทำเนียบหัวหน้าสำนักงานตรวจบัญชีสหกรณ์ลำปาง

ลำดับที่	ชื่อ - สกุล	ดำรงตำแหน่ง	
		ตั้งแต่	ถึง
1	นายประสาน งามสม	1 มกราคม 2525	30 มิถุนายน 2530
2	นายสมพร ผลดี	1 กรกฎาคม 2530	31 พฤษภาคม 2531
3	นางบุญพาสน์ ทองสวัสดิ์วงศ์	1 มิถุนายน 2531	31 พฤษภาคม 2534
4	นายไกรสร สวนสุวรรณ	1 มิถุนายน 2534	31 มกราคม 2535
5	นายสุทธิพงษ์ ธรรมรักษ์	1 กุมภาพันธ์ 2535	30 กันยายน 2539
6	นายชาญชัย ศรีคงศรี	1 ตุลาคม 2539	31 มีนาคม 2543
7	นางสาววัชรีย์ เรืองจิระขจร	1 เมษายน 2543	12 พฤศจิกายน 2543
8	นายมนัส ยลพันธ์	13 พฤศจิกายน 2543	22 เมษายน 2547
9	นายประยวน พันธุ์สวัสดิ์	23 เมษายน 2547	30 กันยายน 2548
10	นางอรพินทร์ ปรัชญาพันธ์	1 ตุลาคม 2548	31 มีนาคม 2549
11	นางเอมอร ทองทรัพย์	1 เมษายน 2549	4 พฤศจิกายน 2551
12	นางธิติพร มิ่งเชื้อ	5 พฤศจิกายน 2551	30 เมษายน 2555
13	นางสาวนันทนา น้อยบุญเต็ม	1 พฤษภาคม 2555	15 ตุลาคม 2557
14	นางพจนีย์ แสนลา	16 ตุลาคม 2557	19 ธันวาคม 2561
15	นายมานะ โภคินมาศ	20 ธันวาคม 2561	ปัจจุบัน

โครงสร้างสำนักงานตรวจบัญชีสหกรณ์ลำปาง



อัตรากำลังสำนักงานตรวจบัญชีสหกรณ์ลำปาง



หน้าที่ความรับผิดชอบ

สำนักงานตรวจบัญชีสหกรณ์ลำปาง ได้ปรับเปลี่ยนบทบาทและการปฏิบัติงานของสำนักงานฯ เพื่อให้สอดคล้องกับภารกิจของกรมตรวจบัญชีสหกรณ์ และสำนักงานตรวจบัญชีสหกรณ์ที่ 1 – 10 เปลี่ยนแปลงไปและการนำเทคโนโลยีมาใช้ในการปฏิบัติงาน โดยได้แบ่งงานภายในของสำนักงานตรวจบัญชีสหกรณ์เป็น ดังนี้

งานบริหารทั่วไป มีหน้าที่ความรับผิดชอบเกี่ยวกับการบริหารสำนักงาน โดยใช้ระบบ Back office เช่น โปรแกรมระบบสารบรรณ โปรแกรมระบบวันลา เป็นงานระบบการบริหารการเงิน การคลังภาครัฐ (GFMS) ดำเนินการเกี่ยวกับการบริหารงานบุคคลการบริหารงบประมาณ และการบริหารพัสดุ

ฝ่ายตรวจสอบและแนะนำด้านการบัญชี มีหน้าที่ความรับผิดชอบเกี่ยวกับ

1. งานสอบบัญชี

- สร้างความตื่นตัวในสหกรณ์และกลุ่มเกษตรกรที่รับผิดชอบโดยจัดทำรายงานภาวะเศรษฐกิจของแต่ละสหกรณ์/กลุ่มเกษตรกร และประชุมเสนอภาวะเศรษฐกิจทางการเงิน
- ประเมินความพร้อมเบื้องต้นของสหกรณ์และกลุ่มเกษตรกร
- ตรวจสอบบัญชีของสหกรณ์และกลุ่มเกษตรกรให้เป็นไปตามกฎหมายระเบียบ และมาตรฐานการสอบบัญชีที่รับรองทั่วไป
- กำกับดูแลงานสอบบัญชีสหกรณ์โดยผู้สอบบัญชีภาคเอกชน

2. งานมาตรฐานการสอบบัญชี

- ควบคุมคุณภาพงานสอบบัญชีโดยการสอบทานและให้ความเห็นชอบในผลงานผู้สอบบัญชีให้เป็นไปตามมาตรฐานการสอบบัญชี
- สอบทานความถูกต้องของการกำหนดแนวการสอบบัญชี การปฏิบัติงานตรวจสอบการแสดงความเห็นต่องบการเงินและการจัดทำรายงานการสอบบัญชี ของผู้สอบบัญชี จากกระดาษทำการงบการเงินและเปิดเผยข้อมูลรวมทั้งรายงานการสอบบัญชี
- สอบทาน วิเคราะห์และประเมินผลการดำเนินงานของสหกรณ์และกลุ่มเกษตรกรจากรายงานการสอบบัญชีงบการเงินและกระดาษทำการของสหกรณ์และกลุ่มเกษตรกร
- สรุปและแจ้งผลการวิเคราะห์ฐานการเงิน เพื่อสหกรณ์และกลุ่มเกษตรกรนำไปใช้ประโยชน์ในการบริหารจัดการ

3. งานเทคโนโลยีสารสนเทศ

- บันทึกข้อมูลตามระบบงานและประมวลผลข้อมูลการปฏิบัติงานตามกระบวนการตรวจสอบบัญชี
 - ประมวลผลข้อมูลภาวะเศรษฐกิจทางการเงินของสหกรณ์และกลุ่มเกษตรกรเพื่อจัดทำเป็นรายงานภาวะเศรษฐกิจทางการเงินรายจังหวัด
 - ใช้โปรแกรม CATS/ACL ช่วยตรวจสอบบัญชีสหกรณ์ที่ใช้คอมพิวเตอร์
 - แนะนำการใช้และติดตั้งโปรแกรมระบบบัญชีครบวงจร และโปรแกรมระบบบัญชีสหกรณ์
- ออมทรัพย์ Version II

4. งานชำระบัญชี

ตรวจสอบบัญชีของผู้ชำระบัญชีสหกรณ์และกลุ่มเกษตรกรที่เลิก

5. งานแนะนำด้านการบัญชีมีหน้าที่ความรับผิดชอบเกี่ยวกับ

- สัมมนานิตะและเสริมสร้างความพร้อมของสหกรณ์และกลุ่มเกษตรกรเพื่อรองรับการตรวจสอบบัญชีประจำปี ร่วมกับสำนักงานตรวจบัญชีสหกรณ์ที่ 1 – 10 ที่สังกัด
- ให้ความรู้ด้านการเงินการบัญชีแก่เกษตรกรรายบุคคลตามโครงการพัฒนาเกษตรกรที่ทำบัญชีได้ใช้บัญชีเป็น ปี 2561 โครงการพัฒนาเกษตรกรที่ใช้ข้อมูลทางบัญชีอย่างยั่งยืน ปี 2561 และโครงการส่งเสริมการจัดทำบัญชีต้นทุนอาชีพแก่เกษตรกร ปี 2561

การขับเคลื่อนงานสอบบัญชีปี 2562

พัฒนาองค์กร (Smart Group)

สร้างความเข้มแข็งด้านการเงิน
การบัญชีให้กับสหกรณ์

☞ ตรวจสอบบัญชีสหกรณ์และกลุ่มเกษตรกร

เพื่อ สร้างความ “โปร่งใส” และ “น่าเชื่อถือ” ในการดำเนินธุรกิจของสหกรณ์และกลุ่มเกษตรกร

☞ พัฒนาศักยภาพการบริหารจัดการด้านการเงินการบัญชีแก่สหกรณ์และกลุ่มเกษตรกร

- พัฒนาศักยภาพบุคลากรสหกรณ์

เพื่อ สหกรณ์มีระบบการบริหารจัดการด้านการเงินการบัญชีที่มีประสิทธิภาพ สร้างความมั่นคงทางการเงินและมีศักยภาพในการดำเนินธุรกิจ สมาชิกมีคุณภาพชีวิตที่ดี

- พัฒนาสหกรณ์ที่ยังไม่สามารถจัดทำบัญชีและงบการเงินได้

- เพื่อ**
1. สหกรณ์สามารถจัดทำบัญชีและงบการเงินได้
 2. ผู้บริหารมีข้อมูลทางบัญชีเพื่อใช้ในการวางแผนและตัดสินใจ

☞ เผยแพร่การใช้เทคโนโลยีการทำบัญชีในสหกรณ์

พัฒนาเกษตรกร (Smart Farmer)

สร้างความเข้มแข็งให้กับเกษตรกร

☞ สร้างความเข้มแข็งด้านการจัดทำบัญชีต้นทุนอาชีพแก่เกษตรกร

☞ ส่งเสริมการค้าเนินงานโครงการอันเนื่องมาจากพระราชดำริ

- เพื่อ**
1. เกษตรกรมีวินัยทางการเงิน เป็นภูมิคุ้มกันการเป็นหนี้
 2. สามารถใช้ข้อมูลทางบัญชีในการวางแผนการผลิตและลดต้นทุนในการประกอบอาชีพ

☞ สร้างความเข้มแข็งด้านการจัดทำบัญชีครัวเรือนและบัญชีต้นทุนอาชีพ

แก่สมาชิกสหกรณ์ภายใต้ โครงการเสริมสร้างการบริหารการเงินแก่สมาชิกสหกรณ์
และกลุ่มเกษตรกรในจังหวัดชายแดนภาคใต้

- เพื่อ**
1. สมาชิกสหกรณ์มีวินัยทางการเงินและมีเงินรายได้เพิ่มขึ้น
 2. สมาชิกสหกรณ์มีคุณภาพชีวิตที่ดีขึ้น
 3. สหกรณ์มีความเข้มแข็งอย่างยั่งยืน

รายงานผลการปฏิบัติงานตามแผนปฏิบัติการ ประจำปีงบประมาณ 2562

สำนักงานตรวจบัญชีสหกรณ์ที่ 7

สำนักงานตรวจบัญชีสหกรณ์ลำปาง

ณ วันที่ 30 กันยายน 2562

แผนงบประมาณ/ผลผลิต /โครงการ/กิจกรรม	ผู้รับผิดชอบ	หน่วยวัด	สตส.ลำปาง								หมายเหตุ
			แผน			ผล		ร้อยละ			
			ทั้งสิ้น	เดือน	สะสม	เดือนนี้	สะสม	สะสม	ทั้งสิ้น		
แผนงานพื้นฐาน : พัฒนาเศรษฐกิจฐานรากและชุมชนเข้มแข็ง											
ผลผลิตที่ 1 : สหกรณ์และสถาบันเกษตรกรได้รับการพัฒนาและเสริมสร้างความเข้มแข็ง											
1.1 ตรวจสอบบัญชีประจำปีสหกรณ์และกลุ่มเกษตรกร	สตส.	แห่ง	133								
1.1.1 งานสอบบัญชี											
- สอบบัญชีระหว่างปี	สตส.	แห่ง	75	2	75	2	75	100	100.00		
- ตรวจสอบแนะนำการบัญชี	สตส.	แห่ง	54	6	54	6	54	100	100.00		
- สอบบัญชีประจำปี	สตส.	แห่ง	133	13	133	13	131	98.50	98.50	ตกแผน 2 แห่ง	
- สอบบัญชีประจำปี (ตกค้างจากปีงบประมาณ 2561)	สตส.	แห่ง				3	3	100			
1.1.2 งานตรวจแนะนำการบัญชีสหกรณ์และกลุ่มเกษตรกร	สตส.	แห่ง	3		3	1	3	100	100		
- สอบบัญชีประจำปี	สตส.	แห่ง				1	1	100			
1.1.3 งานวางรูปแบบบัญชี	สตส.	แห่ง	1		1		1	100	100		
1.1.4 งานติดตามความเคลื่อนไหว	สตส.	แห่ง	3		3		3	100	100	นายทะเบียนส่งเล็ก 3 แห่ง	
1.2 การตรวจสอบมาตรฐานการบัญชีสหกรณ์ภาคเอกชน	สตส.	แห่ง	10								
- วิเคราะห์ข้อมูลเป้าหมายสหกรณ์	สตส.	แห่ง	10		10		10	100	100		
- ตรวจสอบมาตรฐานการบัญชีสหกรณ์ ณ ที่ทำการสหกรณ์	สตส.	แห่ง	10		10		10	100	100		
1.3 โครงการสร้างความเชื่อมั่นต่อการทำธุรกรรมทางการเงินของสมาชิกสหกรณ์	สตส.	คน	250		250		250	100.0	100		
1.4 โครงการเสริมสร้างความรู้ความเข้าใจเศรษฐกิจการเงิน ขั้นพื้นฐานแก่สมาชิกสหกรณ์	สตส.	คน	200		200		200	100	100		
- อบรม	สตส.	แห่ง	7		7		7	100	100		
- ติดตามประเมินผล	สตท.	แห่ง									
งานพัฒนาศักยภาพการบริหารจัดการด้านการเงินการบัญชีแก่สหกรณ์และกลุ่มเกษตรกร											
2.1 โครงการเพิ่มศักยภาพการจัดทำงบการเงินแก่สหกรณ์และกลุ่มเกษตรกร											
- อบรม	สตท.	แห่ง	3		3		3	100	100		
- กำกับแนะนำ สอนแนะนำการจัดทำงบการเงิน	สตส.	แห่ง/ครั้ง	3/6		3/6		3/6	100	100		
- ติดตามประเมินผล	สตส.	แห่ง/ครั้ง	3/3		3/3		3/3	100	100		
2.2 โครงการสร้างความเข้มแข็งการจัดทำบัญชีและงบการเงินแก่สหกรณ์และกลุ่มเกษตรกร											
- อบรม	สตท.	แห่ง	5		5		5	100	100		

แผนงบประมาณ/ผลผลิต /โครงการ/กิจกรรม	ผู้รับ ผิด ชอบ	หน่วย วัด	สตส.ลำปาง							หมายเหตุ
			แผน		ผล		ร้อยละ			
			ทั้งสิ้น	เดือน	สะสม	เดือนนี้	สะสม	สะสม	ทั้งสิ้น	
- กำกับแนะนำ สอนแนะนำการจัดทำงบการเงิน	สตส.	แห่ง/ครั้ง	5/15		5/15		5/15	100	100	
- ติดตามประเมินผล	สตส.	แห่ง/ครั้ง	5/5		5/5		5/5	100	100	
2.3 โครงการเสริมสร้างความรู้พื้นฐานด้านการเงินการบัญชีแก่สหกรณ์และกลุ่มเกษตรกร										
- อบรม	สตท.	แห่ง	1		1		1	100	100	
- ติดตามประเมินผล	สตส.	แห่ง	1		1		1	100	100	
2.4 โครงการพัฒนานักบริหารสหกรณ์ให้ใช้ข้อมูลทางการเงินการบัญชีอย่างมืออาชีพ										
- อบรม	สตท.	แห่ง	6		6		6	100	100	
- ติดตามประเมินผล	สตส.	แห่ง	6		6		6	100	100	
2.5 โครงการเพิ่มประสิทธิภาพการกำกับดูแลฝ่ายจัดการ										
- อบรม	สตท.	แห่ง	4		4		4	100	100	
- ติดตามประเมินผล	สตส.	แห่ง	4		4		4	100	100	
2.6 โครงการการใช้เทคโนโลยีเพื่อบริหารจัดการสหกรณ์										
- อบรม	สตท.	แห่ง	-13		13		13	100	100	
- ติดตามประเมินผล	สตส.	แห่ง	13		13		13	100	100	
ผลผลิตที่ 2 : เกษตรกร เยาวชน และประชาชนกลุ่มเป้าหมายได้รับการพัฒนาศักยภาพด้านการบัญชี										
3.1 โครงการส่งเสริมการจัดทำบัญชีต้นทุนอาชีพแก่เกษตรกร										
- อบรมครูบัญชี	สตส.	คน	42		42		42	100	100	
- อบรมเกษตรกร	สตส.	คน	1,250		1,250		1,250	100	100	
- กำกับแนะนำ	สตส.	คน	313		313		313	100	100	
- ติดตามการจัดทำบัญชี	สตส.	คน	313		313		313	100.00	100	
- ติดตามประเมินผล	สตท.	คน								
3.2 โครงการพัฒนาเกษตรกรที่ทำบัญชีได้										
- อบรมเกษตรกร	สตส.	คน	300		300		300	100	100	
- กำกับแนะนำ	สตส.	คน	210		210		210	100	100	
- ติดตามการจัดทำบัญชี	สตส.	คน	210		210		210	100.00	100	
- ติดตามประเมินผล	สตท.	คน								
3.3 โครงการพัฒนาเกษตรกรให้ใช้ข้อมูลทางบัญชีอย่างยั่งยืน										
- อบรมเกษตรกร	สตส.	คน	150		150		150	100	100	
- กำกับแนะนำ	สตส.	คน	105		105		105	100	100	
- ติดตามการจัดทำบัญชี	สตส.	คน	105		105		105	100	100	
- ติดตามประเมินผล	สตท.	คน								
แผนงานยุทธศาสตร์ : ส่งเสริมการดำเนินงานตามแนวทางหลักปรัชญาของเศรษฐกิจพอเพียง										

แผนงบประมาณ/ผลผลิต /โครงการ/กิจกรรม	ผู้รับผิดชอบ	หน่วยวัด	สตส.ลำปาง							หมายเหตุ
			แผน			ผล		ร้อยละ		
			ทั้งสิ้น	เดือน	สะสม	เดือนนี้	สะสม	สะสม	ทั้งสิ้น	
โครงการที่ 1 : โครงการส่งเสริมการดำเนินงานอันเนื่องมาจากพระราชดำริ										
1. โครงการพัฒนาเด็กและเยาวชนในถิ่นทุรกันดาร (8 แห่ง)	สตส.	คน								
- อบรมนักเรียน	สตส.	คน	40		40		40	100	100	
- สอนแนะบัญชีต้นกล้า	สตส.	คน	320		320		320	100	100	
- กำกับแนะนำ	สตส.	คน	40		40		40	100	100	
- ติดตามการจัดทำบัญชี	สตส.	แห่ง	40		40		40	100	100	
- ติดตามประเมินผล	สตท.									
2. โครงการคลินิกเกษตรเคลื่อนที่ (เดือนละ 1 ครั้ง)	สตส.	ครั้ง	12		12		12	100	100	
	สตส.	ราย			879		879			
แผนงานบูรณาการ : พัฒนาศักยภาพการผลิตภาคเกษตร										
โครงการที่ 1 : โครงการระบบส่งเสริมการเกษตรแบบแปลงใหญ่										
- อบรมครูบัญชีประจำแปลง	สตส.	คน	37		37		37	100	100	
เกษตรกรที่ยังจัดทำบัญชีไม่ได้										
- อบรมเกษตรกร	สตส.	คน	1,098		1,098		1,098	100	100	
- กำกับแนะนำ	สตส.	คน	769		769		769	100	100	
- ติดตามการจัดทำบัญชี	สตส.	คน	769		769		769	100	100	
- ติดตามประเมินผล	สตท.									
โครงการที่ 2 : โครงการศูนย์เรียนรู้การเพิ่มประสิทธิภาพการผลิตสินค้าเกษตร										
- พัฒนาครูบัญชี	สตส.	คน	13		13		13	100	100	
- พัฒนาฐานเรียนรู้	สตส.	ศูนย์	13		13		13	100	100	
- ติดตามประเมินผล	สตท.									
โครงการที่ 3 : โครงการเกษตรกรอินทรีย์										
- อบรมครูบัญชี	สตส.	คน	2		2		2	100	100	
- อบรมเกษตรกร	สตส.	คน	65		65		65	100	100	
- กำกับแนะนำ	สตส.	คน	46		46		46	100	100	
- ติดตามการจัดทำบัญชี	สตส.	คน	46		46		46	100	100	
- ติดตามประเมินผล	สตท.									
โครงการที่ 4 : โครงการส่งเสริมการเกษตรทฤษฎีใหม่										
- อบรมครูบัญชี	สตส.	คน	48		48		48	100	100	
เกษตรกรที่ยังจัดทำบัญชีไม่ได้										
- อบรมเกษตรกร	สตส.	คน	1,434		1,434		1,434	100	100	

แผนงบประมาณ/ผลผลิต /โครงการ/กิจกรรม	ผู้รับผิดชอบ	หน่วย วัด	สตส.ลำปาง							หมายเหตุ
			แผน			ผล		ร้อยละ		
			ทั้งสิ้น	เดือน	สะสม	เดือนนี้	สะสม	สะสม	ทั้งสิ้น	
- กำกับแนะนำ	สตส.	คน	1,004		1,004		1004	100	100	
- ติดตามการจัดทำบัญชี	สตส.	คน	1,004		1,004		1004	100	100	
- ติดตามประเมินผล	สตท.	คน								
แผนงานบูรณาการพัฒนาผู้ประกอบการเศรษฐกิจชุมชนและวิสาหกิจขนาดกลางและขนาดย่อมสู่สากล										
โครงการพัฒนาผู้ประกอบการวิสาหกิจชุมชน										
1) วิสาหกิจชุมชนใหม่										
- จำนวนวิสาหกิจที่ได้รับการประเมินความพร้อม	สตส.	แห่ง	2		2		2	100	100	
- จำนวนวิสาหกิจที่ได้รับการวางรูปแบบบัญชีและการควบคุมภายใน	สตส.	แห่ง	2		2		2	100	100	
- จำนวนวิสาหกิจที่ได้รับการสอนแนะ	สตส.	แห่ง	2/10		2/10		2/10	100	100	
2) วิสาหกิจชุมชนกลุ่มติดตามต่อเนื่อง										
- จำนวนวิสาหกิจที่ได้รับการประเมินความพร้อม	สตส.	แห่ง	5		5		5	100	100	
- จำนวนวิสาหกิจที่ได้รับการวางรูปแบบบัญชีและการควบคุมภายใน	สตส.	แห่ง	5		5		5	100	100	
- จำนวนวิสาหกิจที่ได้รับการสอนแนะ	สตส.	แห่ง/ครั้ง	5/25		5/25		5/25	100	100	

หมายเหตุ *** งานสอบบัญชีประจำปีตกแผน 2 แห่ง

1. สหกรณ์การเกษตรแม่เงาฝั่งซ้าย จำกัด ปีบัญชี 31 มี.ค.62 สหกรณ์จัดส่งงบการเงินและรายละเอียดให้ตรวจสอบยังไม่ถูกต้องและไม่ครบถ้วน และได้แจ้งให้สหกรณ์แก้ไขและจัดส่งรายละเอียดเพิ่มเติมแล้ว
2. ชุมนุมสหกรณ์การเกษตรลำปาง จำกัด ปีบัญชี 30 มี.ย.62 สหกรณ์จัดส่งงบการเงินและรายละเอียดให้ตรวจสอบยังไม่ถูกต้องและไม่ครบถ้วน และได้แจ้งให้สหกรณ์แก้ไขและจัดส่งรายละเอียดเพิ่มเติมแล้ว

ข้อบกพร่องทางการเงินการบัญชี

ประเภท	ยอดยกมา		ระหว่างปี				ข้อบกพร่องที่ยังคงใช้ไม่แล้วเสร็จ	
	จำนวน (แห่ง)	จำนวน (บาท)	จำนวน (แห่ง)	เพิ่ม	จำนวน (แห่ง)	ลด	จำนวน (แห่ง)	จำนวน (บาท)
สหกรณ์	9	50,013,751.72	11	403,416,055.82	7	195,261,360.99	13	258,168,446.55
กลุ่ม เกษตรกร	5	387,824.18	5	228,867.53	3	246,228.62	7	370,463.09
รวม	14	50,401,575.90	16	403,644,923.35	10	195,507,589.61	20	258,538,909.64

การใช้จ่ายงบประมาณ

งาน / โครงการ	ได้รับจัดสรร	เบิกจ่าย	ร้อยละ
งบบุคลากร	4,325,284.00	4,325,284.00	100
งบลงทุน	21,000.00	21,000.00	100
งบดำเนินงาน	4,480,470.00	4,480,470.00	100
<ul style="list-style-type: none"> ● สหกรณ์และกลุ่มเกษตรกรได้รับการพัฒนา 	2,653,810.00	2,653,810.00	100
<ul style="list-style-type: none"> ● พัฒนาศักยภาพการบริหารจัดการด้านการเงินการบัญชี 	15,900.00	15,900.00	100
<ul style="list-style-type: none"> ● โครงการระบบส่งเสริมการเกษตรแบบแปลงใหญ่ 	462,120.00	462,120.00	100
<ul style="list-style-type: none"> ● โครงการส่งเสริมการดำเนินงานอันเนื่องมาจากพระราชดำริ 	109,730.00	109,730.00	100
<ul style="list-style-type: none"> ● โครงการศูนย์เรียนรู้การเพิ่มประสิทธิภาพการผลิตสินค้าเกษตร 	244,940.00	244,940.00	100
<ul style="list-style-type: none"> ● โครงการส่งเสริมการจัดทำบัญชีต้นทุนอาชีพแก่เกษตรกร 	266,640.00	266,640.00	100
<ul style="list-style-type: none"> ● โครงการสร้างความเชื่อมั่นต่อการทำธุรกรรมทางการเงินแก่สมาชิกสหกรณ์ 	15,000.00	15,000.00	100
<ul style="list-style-type: none"> ● กิจกรรมฝึกอบรมเศรษฐกิจการเงินขั้นพื้นฐานแก่สมาชิกสหกรณ์ 	80,000.00	80,000.00	100
<ul style="list-style-type: none"> ● โครงการพัฒนาเกษตรกรที่ยั่งยืน 	521,630.00	521,630.00	100
<ul style="list-style-type: none"> ● โครงการพัฒนาผู้ประกอบการวิสาหกิจชุมชน 	110,700.00	110,700.00	100
รวมทั้งสิ้น	8,826,754.00	8,826,754.00	100

สรุปภาวะเศรษฐกิจสหกรณ์และกลุ่มเกษตรกรในลำปาง ประจำปี 2562

สหกรณ์และกลุ่มเกษตรกรในจังหวัดลำปาง ที่สามารถตรวจสอบบัญชีได้ในปี 2562 ทั้งหมดจำนวน 141 แห่ง ดังนี้

ประเภท	จำนวนที่ตรวจสอบได้
สหกรณ์ภาคเกษตร	33
สหกรณ์นอกภาคการเกษตร	43
กลุ่มเกษตรกร	65
รวม	141

จากข้อมูลสหกรณ์และกลุ่มเกษตรกรในจังหวัดลำปาง ที่สามารถตรวจสอบบัญชีได้ในปี 2562 ทั้งหมดจำนวน 141 แห่ง มีสมาชิกรวมทั้งสิ้น 155,592 คน คิดเป็นร้อยละ 20.90 ของประชากรในจังหวัดลำปาง และมีทุนดำเนินงานรวม 26,199.45 ล้านบาท ทุนดำเนินงานส่วนใหญ่เป็นทุนภายในซึ่งได้มาจากเงินรับฝากของสมาชิกและทุนของสหกรณ์และกลุ่มเกษตรกรเอง

สหกรณ์ภาคการเกษตร

สหกรณ์ภาคการเกษตรมีทุนดำเนินงานทั้งสิ้น 3,861.00 ล้านบาท มีมูลค่าทั้งสิ้น 3,998.23 ล้านบาท มีการลงทุน 5 ธุรกิจ โดยธุรกิจรับฝากเงินมีปริมาณสูงสุด จำนวน 1,530.74 ล้านบาท คิดเป็นร้อยละ 38.28 ของปริมาณธุรกิจทั้งหมด รองลงมาเป็นธุรกิจจัดหาสินค้ามาจำหน่าย ร้อยละ 27.57 ธุรกิจสินเชื่อ ร้อยละ 22.97 และธุรกิจรวบรวม/แปรรูปผลิตผลและธุรกิจให้บริการและส่งเสริมการเกษตรร้อยละ 13.27 ตามลำดับ มีรายได้รวมทั้งสิ้น 1,840.27 ล้านบาท ส่วนค่าใช้จ่ายรวม 1,771.70 ล้านบาท และมีกำไรสุทธิรวม 68.57 ล้านบาทต่อคน โดยมีหนี้คิดเป็น 0.79 เท่าของเงินออม ด้านสภาพคล่องทางการเงินสหกรณ์ภาคการเกษตรมีสภาพคล่องทางการเงินอยู่ในเกณฑ์ที่พอใช้และมีสัดส่วนของสินทรัพย์หมุนเวียนใกล้เคียงหนี้สินหมุนเวียน

สหกรณ์นอกภาคการเกษตร

สหกรณ์นอกภาคการเกษตรมีทุนดำเนินงานทั้งสิ้น 22,291.14 ล้านบาท มีมูลค่าธุรกิจทั้งสิ้น 8,764.48 ล้านบาท มีการลงทุน 4 ธุรกิจ โดยธุรกิจสินเชื่อมีปริมาณสูงสุด จำนวน 5,166.47 ล้านบาท คิดเป็นร้อยละ 58.95 ของปริมาณธุรกิจทั้งหมด รองลงมาเป็นธุรกิจรับฝากเงินร้อยละ 39.52 ธุรกิจจัดหาสินค้ามาจำหน่าย ร้อยละ 1.48 และธุรกิจให้บริการและส่งเสริมการเกษตร ร้อยละ 0.05 มีรายได้รวมทั้งสิ้น 1,574.00 ล้านบาท ส่วนค่าใช้จ่ายรวม 807.16 ล้านบาท และมีกำไรสุทธิ รวม 766.84 ล้านบาท ทั้งนี้สมาชิกมีเงินออมเฉลี่ย 413,964.99 บาทต่อคน ขณะที่หนี้เฉลี่ย 455,551.86 บาทต่อคน โดยมีหนี้คิดเป็น 1.10 เท่า ของเงินออมด้านสภาพคล่องทางการเงิน สหกรณ์นอกภาคการเกษตรมีสภาพคล่องทางการเงินอยู่ในเกณฑ์ไม่ค่อยดีนัก กล่าวคือมีสัดส่วนของหนี้สินหมุนเวียนมากกว่าสินทรัพย์หมุนเวียนถึง 4.84 เท่า

กลุ่มเกษตรกร

กลุ่มเกษตรกรมีทุนดำเนินงานทั้งสิ้น 47.31ล้านบาท มีมูลค่าทั้งสิ้น 36.20ล้านบาท ลงทุนในธุรกิจ 5 ธุรกิจ โดยเป็นธุรกิจสินเชื่อมีปริมาณสูงสุด จำนวน 21.27ล้านบาท คิดเป็นร้อยละ 58.76ของปริมาณธุรกิจทั้งหมด รองลงมา เป็นธุรกิจจัดหาสินค้ามาจำหน่ายร้อยละ 35.98ธุรกิจรวบรวม/แปรรูปผลิตผลร้อยละ 2.43ธุรกิจรับฝากเงิน ร้อยละ 2.49และธุรกิจให้บริการและส่งเสริมการเกษตรร้อยละ 0.34มีรายได้รวมทั้งสิ้น 16.08ล้านบาท ส่วนค่าใช้จ่ายรวม 14.54ล้านบาท และมีกำไรสุทธิรวม 1.54ล้านบาท ทั้งนี้สมาชิกมีเงินออมเฉลี่ย 2,341.79 บาทต่อคน ขณะที่หนี้สินเฉลี่ย 3,035.41บาทต่อคน โดยมีหนี้คิดเป็น 0.17เท่าของเงินออมด้านสภาพคล่องทางการเงิน กลุ่มเกษตรกรมีสภาพคล่องทางการเงินอยู่ในเกณฑ์ที่ดีมาก กล่าวคือมีสัดส่วนของสินทรัพย์หมุนเวียนมากกว่าหนี้สินหมุนเวียน

ธุรกิจของสหกรณ์และกลุ่มเกษตรกร

สหกรณ์และกลุ่มเกษตรกรในจังหวัดลำปาง ดำเนินธุรกิจทั้งหมด 5 ธุรกิจ เพื่อให้บริการแก่สมาชิก ประกอบด้วย 1) ธุรกิจเงินรับฝาก 2) ธุรกิจให้เงินกู้ยืม (สินเชื่อ) 3) ธุรกิจจัดหาสินค้ามาจำหน่าย 4) ธุรกิจรวบรวมและแปรรูปผลิตผล และ5) ธุรกิจการให้บริการอื่น ๆ คิดเป็นมูลค่าธุรกิจรวมทั้งสิ้น 13,782.61 ล้านบาท โดยธุรกิจให้เงินกู้ยืม (สินเชื่อ) มีปริมาณสูงสุดกว่า 6,106.03 ล้านบาท คิดเป็นร้อยละ 47.71 ของมูลค่าธุรกิจรวมทั้งสิ้น

- ธุรกิจให้เงินกู้ยืม (สินเชื่อ) มีปริมาณธุรกิจ 6,106.03 บาท คิดเป็นร้อยละ 47.71 ของมูลค่าธุรกิจรวมทั้งสิ้น นับเป็นธุรกิจที่มีบทบาทสำคัญมากต่อการดำรงชีพของสมาชิกสหกรณ์และกลุ่มเกษตรกร เฉลี่ยเดือนละ 508.84 ล้านบาทต่อเดือน โดยนอกภาคเกษตร มีปริมาณการให้สินเชื่อสูงสุดเท่ากับ 5,166.47 ล้านบาท คิดเป็นร้อยละ 84.61 ของยอดเงินให้สินเชื่อรวมทั้งสิ้นสมาชิกมีหนี้เฉลี่ย 135,512.79 บาทต่อราย ส่วนภาคเกษตร สมาชิกมีหนี้เฉลี่ย 21,489.84 บาทต่อราย
- ธุรกิจเงินรับฝาก มีปริมาณธุรกิจ 4,995.67ล้านบาท เป็นอีกธุรกิจที่มีความสำคัญไม่น้อยเฉลี่ยเดือนละ 416.31 ล้านบาทต่อเดือน โดยนอกภาคเกษตร มีปริมาณรับฝากเงินเท่ากับ 3,464.03 ล้านบาท คิดเป็นร้อยละ 69.34 ของยอดเงินรับฝากรวมทั้งสิ้น สมาชิกมีเงินออมเฉลี่ย 128,572.26 บาทต่อราย ส่วนภาคเกษตร มีเงินออมเฉลี่ย 27,373.87บาทต่อราย
- ธุรกิจจัดหาสินค้ามาจำหน่าย มีปริมาณธุรกิจ 1,244.67 ล้านบาท เฉลี่ยเดือนละ 103.72 ล้านบาทต่อเดือน โดย ภาคเกษตร มียอดการจัดหาสินค้ามาจำหน่ายสูงสุดเท่ากับ 1,102.35 ล้านบาท คิดเป็นร้อยละ 88.57 ของยอดเงินจัดหาสินค้ามาจำหน่ายทั้งระบบ ขณะที่นอกภาคเกษตร มีจำนวน เท่ากับ 129.29 ล้านบาท คิดเป็นร้อยละ 10.39 ของยอดเงินจัดหาสินค้ามาจำหน่ายทั้งระบบ
- ธุรกิจรวบรวม/แปรรูปผลิตผลการเกษตร มีปริมาณธุรกิจ 447.17 ล้านบาท เฉลี่ยตกเดือนละ 37.26 ล้านบาท โดยอยู่ในภาคเกษตรและกลุ่มเกษตรกรทั้งจำนวน
- ธุรกิจการให้บริการและส่งเสริมการเกษตร มีปริมาณธุรกิจ 5.37 ล้านบาท เฉลี่ยเดือนละ 0.45 ล้านบาท

บทสรุป

ภาพรวมภาวะเศรษฐกิจภาคสหกรณ์และกลุ่มเกษตรกรของปี 2562 เริ่มมีสัญญาณที่ดีธุรกิจมีกำไรเกือบทุกประเภท ภาคสหกรณ์โดยรวมมีกำไรทั้งสิ้น 836.95 ล้านบาท โดยนอกภาคเกษตรทำกำไรสูงสุด 766.84 ล้านบาท คิดเป็นร้อยละ 91.62ของกำไรสุทธิทั้งสิ้น สมาชิกมีอัตราการก่อหนี้สูงกว่าการออมเฉลี่ย โดยสหกรณ์นอกภาคการเกษตรควรระมัดระวังการใช้จ่ายก่อหนี้ลดลง ออมเพิ่มขึ้นขณะที่สหกรณ์ภาคการเกษตรก่อหนี้และออมเงินขยายเพิ่มขึ้นในอัตราใกล้เคียงกัน

ตารางภาวะเศรษฐกิจสหกรณ์และกลุ่มเกษตรกรในจังหวัดลำปาง ปี 2562

หน่วยนับ : ล้านบาท

ด้านความเพียงพอของเงินทุน	สหกรณ์ภาคเกษตร			สหกรณ์นอกภาคเกษตร					กลุ่มฯ	รวม
	การเกษตร	นิคม	รวม	ร้านค้า	บริการ	ออมทรัพย์	เครดิต	รวม		
จำนวน (แห่ง)	33	1	34	2	10	9	21	42	65	141
จำนวนสมาชิก (ราย)	105,829	2,201	108,030	3,814	1,644	19,863	15,824	41,145	6,417	155,592
ทุนดำเนินงานทั้งสิ้น	3,731.30	129.71	3,861.01	34.34	25.96	21,583.49	647.34	22,291.13	47.31	26,199.45
แหล่งเงินทุนภายใน	2,086.71	71.31	2,158.02	-	1.56	8,705.24	232.63	8,939.43	2.22	11,099.67
แหล่งเงินทุนภายนอก	417.22	23.13	440.35	9.20	6.42	3,320.25	33.61	3,369.48	16.72	3,826.55
หนี้สินทั้งสิ้น	2,503.93	94.44	2,598.37	9.20	7.98	12,025.49	266.24	12,308.91	18.94	14,926.22
ทุนของสหกรณ์/กลุ่มเกษตรกร	1,227.37	35.27	1,262.64	25.14	17.98	9,558.00	381.10	9,982.22	28.37	11,273.23

หน่วยนับ : เท่า

อัตราส่วนหนี้สินทั้งสิ้นต่อทุน	2.04	2.68	2.06	0.37	0.44	1.26	0.70	1.23	0.67	1.32
--------------------------------	------	------	------	------	------	------	------	------	------	------

หน่วยนับ : ล้านบาท

ด้านคุณภาพของสินทรัพย์	การเกษตร	นิคม	รวม	ร้านค้า	บริการ	ออมทรัพย์	เครดิต	รวม	กลุ่มฯ	รวม
เงินสดและเงินฝากธนาคาร/สหกรณ์ ลูกหนี้ - สุทธิ	923.29	19.94	943.23	22.64	6.51	1,622.37	193.61	1,845.13	22.36	2,810.72
ที่ดิน อาคารและอุปกรณ์และอื่นๆ	2,227.25	94.29	2,321.54	1.54	13.38	18,320.39	408.37	18,743.68	19.48	21,084.70
หนี้ที่ไม่สามารถชำระหนี้ตามกำหนด	580.76	15.48	596.24	10.16	6.06	1,640.74	45.36	1,702.32	5.47	2,304.03
หนี้ที่ไม่สามารถชำระหนี้ตามกำหนด	638.32	25.72	664.04	-	4.04	36.64	47.33	88.01	4.79	756.84

หน่วยนับ : ล้านบาท

ด้านความสามารถในการบริหารจัดการ	การเกษตร	นิคม	รวม	ร้านค้า	บริการ	ออมทรัพย์	เครดิต	รวม	กลุ่มฯ	รวม
เงินรับฝาก	1,476.99	53.76	1,530.75	-	0.95	3,263.58	199.50	3,464.03	0.90	4,995.68
สินเชื่อ	883.58	34.71	918.29	-	8.69	4,988.58	169.20	5,166.47	21.27	6,106.03
จัดหาสินค้ามาจำหน่าย	1,071.99	30.36	1,102.35	115.37	13.47	-	0.46	129.30	13.03	1,244.68
รวบรวมผลิตผลและแปรรูป	442.14	4.15	446.29	-	-	-	-	-	0.88	447.17
ให้บริการและส่งเสริมการเกษตร	0.56	0.00	0.56	-	4.68	-	-	4.68	0.12	5.36
รวม	3,875.26	122.98	3,998.24	115.37	27.79	8,252.16	369.16	8,764.48	36.20	12,798.92
เฉลี่ยเดือนละ	322.94	10.25	333.19	9.61	2.32	687.68	30.76	730.37	3.02	1,066.58

หน่วยนับ : ล้านบาท

ด้านการทำกำไร	การเกษตร	นิคม	รวม	ร้านค้า	บริการ	ออมทรัพย์	เครดิต	รวม	กลุ่มฯ	รวม
รายได้	1,797.68	42.60	1,840.28	231.85	21.76	1,270.24	50.14	1,573.99	16.08	3,430.35
ค่าใช้จ่าย	1,730.19	41.52	1,771.71	230.28	20.05	525.26	28.57	804.16	14.54	2,590.41
กำไรสุทธิ	67.49	1.08	68.57	1.57	1.71	744.98	21.57	769.83	1.54	839.94

ดัชนีชี้เศรษฐกิจ

หน่วยนับ : บาท

กำไรเฉลี่ยต่อสมาชิก	637.74	490.73	634.75	411.29	1,040.77	37,354.75	1,363.62	18,637.38	240.65	5,379.14
เงินออมเฉลี่ยต่อสมาชิก	27,066.53	42,151.37	27,373.87	370.02	5,060.05	830,298.91	33,533.37	413,964.99	2,341.79	121,766.53
หนี้สินเฉลี่ยต่อสมาชิก	21,045.78	42,841.06	21,489.84	403.69	8,138.79	922,337.48	25,807.13	455,551.86	3,035.41	135,512.79

หน่วยนับ : ล้านบาท

ด้านสภาพคล่องทางการเงิน	การเกษตร	นิคม	รวม	ร้านค้า	บริการ	ออมทรัพย์	เครดิต	รวม	กลุ่มฯ
สินทรัพย์หมุนเวียน	2,391.81	73.02	2,464.83	22.64	16.38	1,902.78	135.99	2,077.79	34.45
หนี้สินหมุนเวียน	2,303.37	84.49	2,387.86	1.87	3.89	9,568.62	79.66	9,654.04	9.84

หน่วยนับ : เท่า

อัตราส่วนทุนหมุนเวียน	1.04	0.86	1.03	12.11	4.21	0.20	1.71	0.22	3.50
-----------------------	------	------	------	-------	------	------	------	------	------

ภาคผนวก

**รายนามข้าราชการ พนักงานราชการ และลูกจ้าง สำนักงานตรวจบัญชีสหกรณ์ลำปาง
ประจำปีงบประมาณ 2562**

ลำดับที่	ชื่อ - สกุล	ตำแหน่ง	หมายเหตุ
<u>ข้าราชการ</u>			
1	นายมานะ โภคินมาศ	นักวิชาการตรวจสอบบัญชีชำนาญการพิเศษ	หัวหน้าสำนักงานฯ
2	นางสาวนงลักษณ์ เครือจินจ้อย	นักวิชาการตรวจสอบบัญชีชำนาญการพิเศษ	
3	นางสิริกกุล พรหมสุรินทร์	นักวิชาการตรวจสอบบัญชีชำนาญการ	
4	นางจันทร์ฉาย มะทะ	เจ้าพนักงานตรวจสอบบัญชีชำนาญงาน	
5	นางภริมย์ญา วิเชียร	นักวิชาการตรวจสอบบัญชีชำนาญการ	
6	นางเกษสุณีย์ สรรพกิจกำจร	นักวิชาการตรวจสอบบัญชีชำนาญการ	
7	นางสาวอมรฤทัย แก้วใจ	นักวิชาการตรวจสอบบัญชีชำนาญการ	
8	นางสาวพิศาริณีย์ อินหันต์	นักวิชาการตรวจสอบบัญชีชำนาญการ	
9	นางสาวกมลรัช ผดุงกิจ	นักวิชาการตรวจสอบบัญชีปฏิบัติการ	
10	นายธนภัทร กำเนิด	นักวิชาการตรวจสอบบัญชีปฏิบัติการ	
11	นางสาวปรารถนา ใจหงอก	นักวิชาการตรวจสอบบัญชีปฏิบัติการ	
<u>พนักงานราชการ</u>			
1	นางเสาวนีย์ แสนจิตต์	นักวิชาการตรวจสอบบัญชี	
2	นางสาวณัฐกานต์ ศรีวิชัย	นักวิชาการตรวจสอบบัญชี	
3	นางสาวศรีสมร ปงปัญญา	นักวิชาการตรวจสอบบัญชี	
4	นางพัตรพิมล เป็งอินตา	นักวิชาการตรวจสอบบัญชี	
5	นางอัญชลิญา บัวทอง	นักวิชาการตรวจสอบบัญชี	
6	นางสาวปลื้มจิต เนตรสุวรรณ	นักวิชาการตรวจสอบบัญชี	
7	นางสาวดุจฤดี ไชยบุญเรือง	นักวิชาการตรวจสอบบัญชี	
8	นางสาวเยาวภา โภชาวัง	นักวิชาการตรวจสอบบัญชี	
9	นางสาวจิราพร ชัยสารสวัสดิ์	นักวิชาการตรวจสอบบัญชี	
10	นางสาวรุจิเรศ บุรี	นักวิชาการตรวจสอบบัญชี	
11	นางสาวชาลิณี แซ่ลิ้ม	นักวิชาการตรวจสอบบัญชี	
12	นางสาวศิริพร แซ่ลิ้ม	นักวิชาการตรวจสอบบัญชี	
13	นางสาวพัชรนันท์ ธนพฤตวิวงศ์	นักวิชาการตรวจสอบบัญชี	
14	นางสาวเอมอิชฎ์ นันตา	นักวิชาการตรวจสอบบัญชี	
15	นางสาวเพ็ญพร ธรรมเพชร	เจ้าหน้าที่ระบบงานคอมพิวเตอร์	

ลำดับที่	ชื่อ - สกุล	ตำแหน่ง	หมายเหตุ
<u>งานจ้างเหมาบริการ</u>			
1	นางสาวนุชจรรย์ กิตติธนะ	พนักงานธุรการ	
2	นางสาวณัฐธิดา ปัญญาเปียง	พนักงานธุรการ	
3	นางสาวบุรณดา เนตรคำ	เจ้าหน้าที่บันทึกข้อมูล	
4	นางสาวพรติญา ปาระมี	เจ้าหน้าที่โครงการฯ	
5	นางสาววรางคณา ไชยวงษา	เจ้าหน้าที่โครงการฯ	
6	นายนิรุต วงศ์ปิ่นใจ	พนักงานขับรถยนต์	
7	นายวัชรา วรรณแสน	พนักงานขับรถยนต์	
8	นายเกรียงศักดิ์ ตันปะละ	พนักงานขับรถยนต์	
9	นายวิเชียร แลสันกลาง	พนักงานขับรถยนต์	
10	นายสงวน โกษาวัง	ยามรักษาการณ์	
11	นายสมชาย ต้อยวงศ์	ยามรักษาการณ์	
12	นางไข่ อินบุญส่ง	แม่บ้าน	
13	นายนิวัติ ทาชุม	คนสวน	

กิจกรรมสำนักงานตรวจบัญชีสหกรณ์ลำปาง

โครงการเสริมสร้างความรู้ความเข้าใจและเตรียมความพร้อมแก่สหกรณ์และกลุ่มเกษตรกร
ในการขอรับบริการตรวจสอบบัญชี ปี 2562



กิจกรรมทำบัญชีส่งเสริมการออม และสร้างพลังการออม ออมเงิน ออมความดี "โครงการทำบัญชีส่งเสริมการออม เฉลิมพระเกียรติเนื่องในโอกาสมหามงคลพระราชพิธีบรมราชาภิเษก"



อบรมโครงการพัฒนาเด็กและเยาวชนในถิ่นทุรกันดาร ตามพระราชดำริสมเด็จพระเทพรัตนราชสุดาฯ สยามบรมราชกุมารี
หลักสูตร การจัดทำบัญชีกิจกรรมสหกรณ์นักเรียน ปี 2562



จัดนิทรรศการให้ความรู้การจัดทำบัญชีรับจ่ายในครัวเรือน และบัญชีต้นทุนประกอบอาชีพ
ตามโครงการคลินิกเกษตรเคลื่อนที่ และจังหวัดลำปางเคลื่อนที่



จัดอบรมโครงการอบรมหลักสูตรกลาง การปรับแนวคิดเกษตรทฤษฎีใหม่ภายใต้โครงการ
"5 ประสาน สืบสานเกษตรทฤษฎีใหม่ ถวายในหลวง"



สอนแนะนำการจัดทำบัญชีวันถ่ายทอดเทคโนโลยีเพื่อเริ่มต้นฤดูกาลผลิตใหม่ (Field Day)



อบรมเชิงปฏิบัติการหลักสูตร พัฒนาอาสาสมัครเกษตรด้านบัญชี (ครูบัญชี)



สอนแนะนำการจัดทำบัญชีโครงการระบบส่งเสริมการเกษตรแบบแปลงใหญ่



ยืนยันยอดสมาชิกสหกรณ์ เพื่อพิสูจน์ความมีอยู่จริงของข้อมูลทางการเงินของสมาชิกสหกรณ์



สอนแนะนำการใช้งานนวัตกรรม Smart 4M แก่สหกรณ์ในพื้นที่จังหวัดลำปาง



สังเกตการณ์ตรวจนับสินค้า ณ วันสิ้นปีทางบัญชีของสหกรณ์



ร่วมงาน "วันกิจกรรมสหกรณ์นักเรียน ประจำปี 2562"



พิธีถวายพระพรชัยมงคลเนื่องในการพระราชพิธีบรมราชาภิเษก พระบาทสมเด็จพระเจ้าอยู่หัว



กิจกรรมกีฬาสัมพันธ์วันสหกรณ์



กิจกรรม ลำปางสะอาด ปังบประมาณ 2562



กิจกรรมวันต้นไม้ประจำปีของชาติ ประจำปี 2562





ประวัติจังหวัดลำปาง

ลำปางเป็นเมืองสำคัญเมืองหนึ่งในล้านนาเป็นจุดศูนย์รวมทางด้านศิลปะ วัฒนธรรม สถาปัตยกรรมล้านนาอันโดดเด่น สมัยกรุงศรีอยุธยา อาณาจักรล้านนารวมไปถึงนครลำปางได้ตกเป็นเมืองขึ้นของพม่ามานานนับสองร้อยปี ดังนั้นสถาปัตยกรรม วัดวาอาราม โบราณสถานต่าง ๆ ในเมืองลำปางจึงได้รับอิทธิพลของศิลปะพม่าเห็นได้อย่างชัดเจน อาทิ วัดศรีชุม วัดพระแก้วดอนเต้าฯ ช่วงสมัยพม่าปกครองอาณาจักรล้านนารวมไปถึงเมืองลำปางไม่ได้สร้างคุณประโยชน์แก่บ้านเมือง มีหน้าซำยังกระทำการย่ำยีข่มเหงชาวบ้านจนทำให้ชาวเมืองเกลียดชังไปทั่ว จนกระทั่งได้เกิดวีรบุรุษผู้กล้าแห่งบ้านปกายคค (ปัจจุบันอยู่อำเภอห้างฉัตร) นามว่า เจ้าพ่อทิพย์ช้าง ท่านได้รวบรวมชาวเมืองขับไล่พม่าพ้นเมืองลำปางได้สำเร็จ พร้อมกันนี้ชาวเมืองจึงพากันสถาปนาท่านขึ้นเป็นเจ้าเมืองลำปาง มีพระนามว่า พญาสุฤทธิไชยสงคราม เวลานั้นเมืองลำปางเป็นเมืองเดียวในล้านนา ที่ปราศจากอำนาจปกครองจากพม่า

กาลเวลาต่อมาลูกหลานของท่านได้กอบกู้เอกราชขับไล่พม่าจากแผ่นดินล้านนา และได้เป็นเจ้าหลวงเชียงใหม่ ลำพูน น่าน และต้นตระกูลของท่านมีนามปรากฏในพงศาวดารว่าราชวงศ์ทิพย์จักราธิวงศ์ในสมัยรัชกาลที่ 5 ได้มีการปฏิรูประบอบการปกครองเป็นระบอบมณฑล เมืองลำปางขึ้นอยู่กับมณฑลพายัพ (เมืองเชียงใหม่) และมณฑลมหาสารคาม (เมืองเชียงราย) ต่อมาสมัยรัชกาลที่ 6 ได้เปลี่ยนแปลงเป็นจังหวัด เมืองลำปางจึงมีฐานะเป็นจังหวัดหนึ่งตั้งแต่นั้นเป็นต้นมา

พื้นที่ติดต่อ

จังหวัดลำปางมีพื้นที่ติดต่อกับจังหวัดอื่น ๆ ดังนี้

- **ทิศเหนือ** ติดกับ จังหวัดเชียงใหม่ เชียงราย และพะเยา
- **ทิศตะวันออก** ติดกับ จังหวัดพะเยา แพร่ และสุโขทัย
- **ทิศใต้** ติดกับ จังหวัดสุโขทัยและตาก
- **ทิศตะวันตก** ติดกับ จังหวัดเชียงใหม่ ลำพูน และ ตาก

สัญลักษณ์จังหวัดลำปาง



ตราประจำจังหวัดลำปาง
รูปไก่ขาวยืนอยู่ในซุ้มมณฑปพระธาตุลำปางหลวง



ดอกไม้ประจำจังหวัดลำปาง
ดอกธรรมรักษา



ต้นไม้ประจำจังหวัดลำปาง
กระเจา หรือ ขะจาว

คำขวัญจังหวัดลำปาง
 "ถ่านหินลือชา รถม้าลือลั่น เครื่องปั้นลือนาม
 งามพระธาตุลือไกล ฝึกช้างใช้ลือโลก"



ถ่านหินลือชา



รถม้าลือลั่น



เครื่องปั้นลือนาม



งามพระธาตุลือไกล



ฝึกช้างใช้ลือโลก

แผนที่จังหวัดลำปาง



สถานที่ท่องเที่ยวจังหวัดลำปาง



อำเภอเมืองลำปาง

■ ชมเมืองรถม้า



รถม้าลำปาง เป็นรถเปิดประทุน ที่นั่งผู้โดยสาร อยู่ทางตอนหลัง ของที่นั่งคนขับรถม้า ซึ่งมีระดับสูงกว่าเล็กน้อย นั่งได้คนละ 4 คน คนกับม้า จะรักและผูกพันกันเสมือนหนึ่งสมาชิกในครอบครัว แต่เดิมพวกแขก (แขกมลายู) เป็นคนขับรถม้าในเมืองลำปาง แต่ปัจจุบันได้กลายเป็นอาชีพของชาวลำปางที่สืบทอดกันมารุ่นสู่รุ่น



■ บ้านเสานัก

บ้านเสานักผ่านวันเวลาแห่งอดีตกาลในฐานะของบ้านพักคหบดีของลำปาง หรือ เมือง"เขลางค์นคร" ในอดีตถือเป็นหนึ่งในเมืองท่องเที่ยวทางภาคเหนือ ในอดีตลำปางเคยเป็นเมืองที่เจริญรุ่งเรืองทางการค้าไม้โดยเฉพาะไม้สัก จึงทำให้ในลำปางเต็มไปด้วยบ้านโบราณที่สร้างด้วยไม้สักอย่างสวยงาม ปัจจุบันบ้านเสานัก จัดเป็นพิพิธภัณฑ์ด้านศิลปวัฒนธรรมของจังหวัดลำปาง เก็บรวบรวมเครื่องใช้โบราณ รูปภาพภายใน



บริเวณ บ้านเสานักยังมีลุงชาวเสาทหลายการเดินทางไปบ้านเสานัก เริ่มต้นจากสะพานเขลางค์ไปตามถนนท่ามะโอ เลี้ยวซ้ายเข้าสู่ถนนราษฎร์วัฒนา บ้านเสานักเปิดให้บริการทุกวัน ตั้งแต่ 10.00 - 17.00 น. ค่าชมพร้อมเครื่องดื่ม 30 บาท พระภิกษุ เด็ก นักเรียน นักศึกษา เข้าชมฟรี สามารถสอบถามรายละเอียดได้ที่ 0 5422 - 7653, 0 - 5422 - 4636

■ วัดพระแก้วดอนเต้าสุชาดาราม

วัดพระแก้วดอนเต้า เป็นที่ตั้งของพระบรมธาตุดอนเต้า ซึ่งเป็นพระเจดีย์องค์ใหญ่ บรรจุพระเกศาธาตุของพระพุทธเจ้า มณฑปศิลปะพม่า ลักษณะงดงาม ประดิษฐานพระพุทธรูปองค์ใหญ่ และวิหารประดิษฐานพระพุทธรูปไสยาสน์ ซึ่งมีอายุเก่าแก่ พอๆ กับการสร้างวัดนี้ นอกจากนี้ยังมีวิหารหลวงพิพิธภัณฑสถานแห่งชาติล้านนา และวิหารพระเจ้าทองทิพย์



■ หออะม็อก



“หออะม็อก” ป้อมปืนโบราณบ้านศรีเกิด สถาปัตยกรรมทางยุทธศาสตร์แห่งสำคัญของราชอาณาจักรล้านนา เจ้าผู้สร้างน้ององค์ 4 ร่วมเจ้าพี่เจ้าน้องเชื้อสายมหาบุรุษพ่อเจ้าทิพย์ช้าง สวามีภักดีต่อสมเด็จพระเจ้าตากสินและราชวงศ์จักรี นำกองทัพสยามใต้ ขึ้นร่วมปลดปล่อยเอกราชไทยเหนือล้านนาจากอิทธิพลพม่า

■ วัดศรีรองเมือง



เป็นวัดพม่าที่มีความสำคัญ ทั้งทางด้านประวัติศาสตร์ และมีรูปแบบสถาปัตยกรรมที่โดดเด่น สร้างโดยคหบดีที่รับจ้างทำไม้ให้ฝรั่งชาติอังกฤษ ที่ได้สัมปทานการทำไม้จากรัฐบาลไทยแทบจะทั่วภาคเหนือ ต่อมาเมื่อ พ.ศ.2547 พ่อเฒ่าอินโต๊ะ ศรีรองเมือง ร่วมกับชาวบ้านบริจาที่ดิน จัดหาวัสดุมาก่อสร้างจนแล้วเสร็จสถาปัตยกรรมที่สำคัญได้แก่ วิหารไม้ ซึ่งมีหลังคาจั่วซ้อนกันเป็นชั้นเล็กชั้นน้อย มียอดแหลม 9 ยอด แบบศิลปะพม่าเพดานเป็นลายไม้แกะสลัก และเสากลมใหญ่จำหลักกลวดลายประดับด้วยกระจกสี ฝีมือประณีต วิจิตรสวยงามตัววิหารสร้างด้วยไม้สัก หลังคาจั่วซ้อนกันเป็นชั้นเรือนยอด เป็นกลุ่มของชั้นหลังคา สวยงามตามแบบศิลปะพม่า

■ วัดเจดีย์ขาวหลัง

“ขาว” เป็น ภาษาเหนือ หมายถึง 20 “หลัง” เป็นภาษาเหนือเช่นกัน หมายถึง องค์ เมื่อรวมกันเป็นวัดเจดีย์ขาวหลังจึงหมายถึง วัดที่มีเจดีย์ 20 องค์ วัดนี้เป็นปูชนียสถานที่สำคัญของจังหวัดลำปางสร้างแต่โบราณ ทรงคุณค่าทั้งทางด้านประวัติศาสตร์และโบราณวัตถุ จากหลักฐานการขุดพบพระเครื่องสมัยหริภุญชัยที่องค์พระเจดีย์ ทำให้สันนิษฐานได้ว่า วัดนี้สร้างมานานกว่าพันปี เจดีย์แต่ละองค์เป็นลักษณะสถาปัตยกรรมแบบเจดีย์พม่าขนาดเล็ก มีสีทองเป็นประกาย ตั้งอยู่บนฐานเหลี่ยม ยอดเจดีย์ตกแต่งประดับด้วยฉัตรอย่างสวยงาม มีความเชื่อกันว่าภายใน แต่ละเจดีย์มีพระเกศาธาตุบรรจุอยู่



■ กาดกองต้า



กาดกองต้า (ตลาดกองต้า) หรือ ตลาดจีน เป็นตลาดโบราณของเมืองลำปาง ตั้งอยู่หน้าบแม่ น้ำวัง เริ่มก่อตั้งเมื่อประมาณปี พ.ศ. 2420 (สมัยรัชกาลที่5) ความสำคัญในอดีตเป็นท่าเรือขนถ่ายสินค้าทางภาคเหนือและเป็นศูนย์กลางการค้าไม้ ซึ่งมีพ่อค้าหลายเชื้อชาติ ไม่ว่าจะเป็นพม่า จีน และชาวตะวันตก ที่ได้ซื้อตลาดจีน มาจากพ่อค้าส่วนใหญ่เป็นคนเชื้อสายจีน ซึ่งบางส่วนเริ่มต้นโดยการมาขายแรงงานที่นี่ และได้พัฒนาตัวเองจนกลายมาเป็นพ่อค้าของตลาด

ความน่าสนใจของกาดกองตานั้น เน้นไปทางสถาปัตยกรรมบ้านเรือน ได้แก่ แบบไทยภาคกลาง เรือนล้านนา เรือนพม่า เรือนแบบจีน และเรือนขนมปังขิงแบบฝรั่งเศส ปัจจุบันกาดกองต้า ได้กลับมาเจริญรุ่งเรืองอีกครั้ง ด้วยความร่วมมือของคนในชุมชนที่ช่วยกันอนุรักษ์และบูรณะฟื้นฟู อาคาร ร้านค้า บ้านเรือน ในอดีตให้ยังคงคุณค่าของสถาปัตยกรรมไว้ สามารถเดินชมตึกสถาปัตยกรรมบ้านเรือนเก่าได้ทุกวัน ส่วนถนนคนเดินเปิดทุกวันเสาร์-อาทิตย์ เวลา 17.00-22.00 น.



อำเภอเกาะคา

■ วัดพระธาตุลำปางหลวง



ตามตำนานกล่าวว่า ในสมัยพุทธกาล พระพุทธเจ้า พร้อมด้วยพระเถระสามองค์ได้เสด็จจาริกไปตามบ้านเมืองต่าง ๆ จนถึงบ้านลัมภะการีวัน (บ้านลำปางหลวง) พระพุทธเจ้าได้ประทับเหนือดอยม่อนน้อย มีชาวลัวะคนหนึ่งชื่อ ลัวะอ้ายกอน เกิดความเลื่อมใส ได้นำน้ำผึ้งบรรจุกระบอกไม้ป้างมะพร้าวและมะตูมมาถวายพระพุทธเจ้า พระพุทธองค์ได้ฉันน้ำผึ้งแล้วทิ้งกระบอกไม้ป้างไปทางทิศเหนือ แล้วทรงพยากรณ์ว่า สถานที่แห่งนี้ต่อไปจะมีชื่อว่า ลัมภักปะนนคร แล้วได้ทรงลูบพระเศียรได้พระเกศามาหนึ่งเส้น มอบให้แก่ลัวะอ้ายกอนผู้นั้น ลัวะอ้ายกอนได้นำพระเกศานั้น บรรจุในผอบทองคำ และใส่ลงในอุโมงค์

พร้อมกับถวาย แก้ว แหวน เงิน ทอง เป็นเครื่องบูชา แล้วแต่งยนต์ผัด (ยนต์หมุน) รักษาไว้และถมดินให้เรียบเสมอกัน แล้วก่อเป็นพระเจดีย์สูงเจ็ดศอกเหนืออุโมงค์นั้น ในสมัยต่อมาก็ได้มีกษัตริย์เจ้าผู้ครองนครลำปางอีกหลายพระองค์ มาก่อสร้างและบูรณะซ่อมแซม จนกระทั่งเป็นวัดที่มีความงามอย่างที่เห็นอยู่ในปัจจุบัน



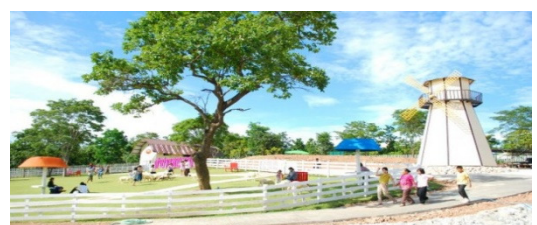
■ **เดอะโคโค นครลำปาง**

อาคารสีสดใส สไตล์ยุโรป ตั้งอยู่ในเขตอำเภอเกาะคา จังหวัดลำปาง ติดถนนพหลโยธิน ฝั่งออกจากลำปางขากลับกรุงเทพฯ ที่นี่เป็นจุดพักรถสำหรับนักเดินทาง และสถานที่ขายของฝากเป็นหลัก รวมถึงร้านกาแฟและศูนย์อาหารไว้บริการ



■ **ฟาร์มแกะ Hug You**

ตั้งอยู่ที่ 342 หมู่ 2 อำเภอเกาะคา จังหวัดลำปาง ไม่ไกลจากวัดพระธาตุลำปางหลวง เป็นสถานที่ท่องเที่ยวแห่งใหม่ในจังหวัดลำปาง ตกแต่งอย่างสวยงาม มีวิวสวยๆ ให้เลือกถ่ายรูปกันได้หลากหลายมุม ภายในมีร้านขายเครื่องดื่มที่มีให้เลือกสั่งมากมายที่เน้นใช้ผลิตภัณฑ์จากนมแกะมาเป็นส่วนประกอบ มีของที่ระลึกอีกหลากหลายให้คุณได้เลือกซื้อกัน แล้วยังมีฟาร์มแกะที่สามารถให้อาหารแกะกันได้ด้วย



อำเภองาว

■ โป่งน้ำพุร้อน

บ่อน้ำแร่ บ่อน้ำร้อน ตั้งอยู่หมู่ 1 บ้านโป่งร้อน ตำบลใหม่พัฒนา ห่างจากตัวอำเภอเกาะคา 12 กิโลเมตร ตามถนนสายเกาะคา-ห้างฉัตร มีเนื้อที่ประมาณ 1 ไร่ น้ำร้อนอุณหภูมิสูงสามารถต้มไข่สุกได้ อยู่ในความดูแลของ อบต. มีการจัดระบบสิ่งแวดล้อม และปรับปรุงภูมิทัศน์สวยงาม บริการห้องอาบน้ำแร่และห้องแช่น้ำร้อน เป็นสัดส่วนถูกสุขลักษณะ เปิดเวลา 08.00 - 20.00 น. ห้องอาบน้ำแร่ 1 ห้อง อาบได้จำนวน 5 คน ราคา 40 บาท



■ “หล่มภูเขียว” แอ่งน้ำสีมรกต ความงามลึกลับแห่งลำปาง

“หล่มภูเขียว” เป็นแหล่งท่องเที่ยวทางธรรมชาติ อยู่ในเขตอุทยานแห่งชาติถ้ำผาไท ในพื้นที่หมู่ที่ 6 ตำบลบ้านอ้อน อำเภองาว จังหวัดลำปาง มีลักษณะเป็นแหล่งน้ำขนาดใหญ่ เนื้อที่ราว 1-2 ไร่ มีความลึกมากจนมองเห็นเป็นสีเขียวมรกตสวยงาม ความลึกนั้นไม่สามารถระบุได้ สันนิษฐานว่าแอ่งแห่งนี้เกิดจากการยุบตัวของเปลือกโลกในสมัยดึกดำบรรพ์ หรืออาจเกิดจากการยุบตัวของหินปูนซึ่งเคยเป็นเพดานถ้ำมาก่อน แล้วจมลงใต้น้ำ เรียกว่า หลุมยุบ (Sink Hole) ต่อมาจึงกลายเป็นแหล่งรับน้ำ และมีปลาอาศัยอยู่เป็นจำนวนมาก



■ น้ำตกแม่แก้ว

น้ำตกแม่แก้ว แห่งนี้ เป็นน้ำตกขนาดเล็ก เกิดจากลำห้วยแม่แก้ว ตั้งอยู่บริเวณบ้านแม่แก้ว อำเภองาว จังหวัดลำปาง การเดินทางใช้เส้นทางรถยนต์จากอำเภองาว ถึงบริเวณน้ำตก ระยะทางประมาณ 18 กิโลเมตร



■ อุทยานแห่งชาติถ้ำผาไท

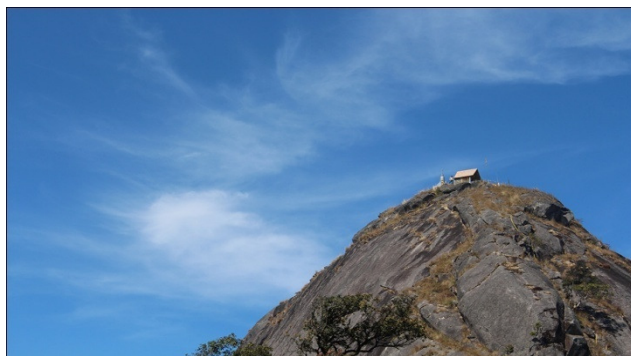
มีเนื้อที่ประมาณ 758,750 ไร่ ลักษณะเป็นภูเขาสลับซับซ้อนปกคลุมด้วยผืนป่าสงวนแห่งชาติ 9 แห่งในอำเภอต่างๆ จุดสูงสุดอยู่ที่ดอยแม่ขวัญซึ่งมีความสูงจากระดับน้ำทะเลปานกลางประมาณ 1,253 เมตร พื้นที่อุทยานแห่งชาตินี้ยังเป็นทางน้ำไหลลงทางด้านตะวันตกไหลลงสู่แม่น้ำยมที่ทางตอนเหนือของอำเภอสองจังหวัดแพร่มีบันได 283 ขั้น แหล่งท่องเที่ยวที่น่าสนใจในอุทยานฯ ถ้ำผาไท สันนิษฐานว่าถูกค้นพบโดยพรานป่าล่าสัตว์ หรือจากการสำรวจเส้นทางหลวงแผ่นดิน ภายในถ้ำเป็นโถงขนาดใหญ่ที่เกิดจากภูเขาหินปูนอายุไม่น้อยกว่าเก้าล้านปียาวลึกจากปากถ้ำเข้าไปประมาณ 1,150 เมตร ตลอดเส้นทางอุทยานฯ ได้ติดตั้งไฟให้สว่างเพื่อสะดวกสำหรับเดินชม หินงอกหินย้อยที่มีอยู่มากมายในถ้ำ และมีพระพุทธรูปองค์ใหญ่ภายในถ้ำ พระบาทสมเด็จพระเจ้าอยู่หัวรัชกาลที่ 7 เคยเสด็จประพาสเมื่อ พ.ศ. 2469 ดังปรากฏหลักฐานพระปรมาภิไธยย่อ ปปร. ภายในถ้ำค้างคาวจำนวนมากได้อาศัยอยู่บริเวณใกล้เคียงมีถ้ำโจรและถ้ำเสือที่มีประวัติเก่าแก่สามารถเดินถึงได้จากถ้ำผาไท



อำเภอวังเหนือ

■ ดอยหนอก

ตั้งอยู่ตำบลวังทอง อำเภอวังเหนือ ถือเป็นมรดกทางธรรมชาติร่วมกันระหว่าง จังหวัดลำปางและจังหวัดพะเยา นั่นคือภูเขาที่สูงใหญ่และมีแนวทอดยาวกันระหว่าง 3 จังหวัด นั่นคือ เชียงราย พะเยา และลำปาง ที่มีชื่อว่าภูเขาฝิปันน้ำ โดยมีส่วนหนึ่งของภูเขานี้ ซึ่งมีชื่อว่าดอยหนอก ซึ่งถือเป็นดอยสูงสุดบนสันดอยหลวง หากท่านที่เดินทางสาย พะเยา-อำเภอวังเหนือเป็นประจำก็จะคุ้นเคยกับดอยนี้เป็นอย่างดี เพราะมีลักษณะนูนขึ้นมาคล้ายโหนกไว้



■ น้ำตกวังแก้ว



เป็นแหล่งท่องเที่ยวหนึ่งในอุทยานแห่งชาติดอยหลวงซึ่งได้รับการประกาศให้เป็นอุทยานแห่งชาติเมื่อวันที่ 16 เม.ย พ.ศ. 2533 ครอบคลุมพื้นที่บางส่วนของจังหวัดพะเยา เชียงราย และลำปาง รวมเนื้อที่ประมาณ 1,170 ตารางกิโลเมตร สภาพภูมิประเทศเป็นเขาสูงทอดตัว แนวเหนือ-ใต้ ดอยหลวง เป็นยอดเขาที่สูงที่สุด น้ำตกวังแก้ว เป็นน้ำตกที่สวยงามที่สุดของจังหวัดลำปาง มีชั้นน้ำตกประมาณ 110 ชั้น แต่เป็นชั้น ใหญ่ 7-8 ชั้น น้ำตกไหลอยู่ตลอดปี เมื่อขึ้นไปถึงชั้นบนสุดของน้ำตกจะพบ หมู่บ้านชาวเขาเผ่าเย้าที่บ้านป่าคาหลวงและบ้านसान ซึ่งมีทางขึ้นค่อนข้างชัน ที่น้ำตกวังแก้วยังมีเส้นทางเดินศึกษาธรรมชาติระยะสั้น 1.4 กิโลเมตร นอกจากนี้บริเวณใกล้เคียงยังมีน้ำตกวังทอง ซึ่งมีลักษณะคล้ายน้ำตกวังแก้วค่าธรรมเนียมเข้าชมเด็ก 10 บาท ผู้ใหญ่ 20 บาท

อำเภอสบปราบ

■ อุทยานแห่งชาติดอยจอม



อุทยานแห่งชาติดอยจอม มียอดดอยจอมเป็นดอยที่สูงที่สุด เป็นที่ราบกว้างซึ่งมีป่าสนเขา ขึ้นกระจายเป็นกลุ่มๆ และมีหน้าผาเป็นจุดชมทิวทัศน์อยู่หลายแห่ง สามารถชมทิวทัศน์ ได้ทั้งยามดวงอาทิตย์ขึ้นจากขอบฟ้าในยามเช้าและลับขอบฟ้าในยามเย็น นอกจากนี้บนดอยจอยยังพบกล้วยไม้จำนวนมาก โดยเฉพาะพ้ามุยซึ่งมีสีงดงาม แปลกกว่าพ้ามุยในพื้นที่อื่น โดยจะออกดอกในช่วงเดือนตุลาคม-มกราคม จากสันเขามองลงไปเห็นท้องนากว้างใหญ่ของอำเภอสบปราบ และอำเภอเกาะคา ทางขึ้นกับทางลงเป็นคนละเส้นทางกัน ทางลงจะผ่านสันป่าเกี๊ยะซึ่งมีต้นสนสองใบ และสนสามใบขึ้นอยู่หนาแน่นกว่าบริเวณอื่นเหมาะที่จะค้างแรม จากที่ทำการอุทยานแห่งชาติมีเส้นทางเดินขึ้นสู่ยอดดอยจอมระยะทางประมาณ 7 กิโลเมตร สภาพทางค่อนข้างชันใช้เวลาเดินขึ้นราวครึ่งวัน ผู้สนใจต้องติดต่อ เจ้าหน้าที่ช่วยนำทาง



อำเภอห้างฉัตร

■ ศูนย์อนุรักษ์ช้างไทยและสวนป่าทุ่งเกวียน



ตั้งอยู่ที่บ้านทุ่งเกวียน ต.เวียงตาล อยู่ในความดูแลของฝ่ายอุตสาหกรรมป่าไม้ภาคเหนือองค์การอุตสาหกรรมป่าไม้ แต่เดิมเป็นศูนย์ฝึกลูกช้างซึ่งเป็นแห่งแรกและแห่งเดียวในโลก โดยเริ่มดำเนินการมาตั้งแต่ พ.ศ. 2512 เป็นสถานที่เลี้ยงและฝึกลูกช้างเพื่อให้เชื่อฟังคำสั่งและมีความชำนาญในการทำไม้



■ ตลาดทุ่งเกวียน

ภาษาเหนือคำว่า "กาด" แปลว่าตลาด กาดทุ่งเกวียนก็คือตลาดทุ่งเกวียนนั่นเอง ตั้งอยู่ในเขตอำเภอห้างฉัตร จังหวัดลำปางครับ หากใครได้มาเที่ยวทางภาคเหนือใช้ทางหลวงหมายเลข 1 จะต้องผ่านกาดทุ่งเกวียนแห่งนี้แน่นอน ที่นี่เป็นแหล่งรวมร้านขายของป่า เช่น พวกเนื้อสัตว์ป่า สัตว์ป่า ประเภทแย้ แล่น เป็นต้น นอกจากนั้น ยังมีของฝากอื่นๆมากมาย เช่น สินค้าพื้นบ้าน สินค้าหัตถกรรม OTOP ศูนย์รวมเซรามิคลำปาง ของที่ระลึก เสื้อผ้าต่าง ๆ



อำเภอแม่เมาะ

■ทุ่งดอกบัวตอง



อยู่บนบริเวณที่ที่ดินด้านตะวันออกของบ่อเหมือง พื้นที่กว่า 500 ไร่ เกิดจากการนำดินในบ่อเหมือง มาทำเป็นภูเขาเทียมสูงจากระดับพื้นดินปกติ 200 เมตร ดอกบัวตอง จะบานสะพรั่ง เหลืองอร่ามสวยงาม สะดุดตา ช่วงเดือนพฤศจิกายน ถึงกลางเดือนธันวาคมของทุกปีและเป็นจุดชมวิว ทิวทัศน์ ที่มีความสูงอยู่ในระดับเทียบเท่าปล่องโรงไฟฟ้าแม่เมาะ สถานที่ชมทิวทัศน์บริเวณรอบ ๆ กฟผ.แม่เมาะ และอำเภอแม่เมาะ อีกด้วย ในเวลาช่วงเช้าของฤดูหนาวจะมองเห็นทะเลหมอกปกคลุมไปทั่วบริเวณ ซึ่งเป็นภาพที่ตื่นตาตื่นใจแก่นักท่องเที่ยวเป็นอย่างมาก



■ เมืองลิกไนต์



เป็นแหล่งถ่านหินลิกไนต์ซึ่งค้นพบเมื่อ พ.ศ.2498 มีปริมาณถึง 630 ล้านตัน และมีอายุประมาณ 40 ล้านปี พื้นที่เหมืองทั้งหมดเป็นของกรมป่าไม้ มีประมาณ 20,000 ไร่ สามารถใช้ได้อีกประมาณ 50 ปี มีการสร้างโรงไฟฟ้า ที่ใช้ถ่านหินชนิดนี้ เป็นเชื้อเพลิงตั้งอยู่หลายโรง เครื่องกำเนิดไฟฟ้ามากถึง 13 เครื่อง ถ่านหินลิกไนต์จากเหมืองแม่เมาะถูกนำมาแปรเปลี่ยนเป็นพลังงานไฟฟ้า ส่งไปใช้งานทั้งภาคเหนือ ภาคกลาง และภาคตะวันออกเฉียงเหนือ สำหรับบ้านเรือน ร้านค้า โรงงานอุตสาหกรรม ฯลฯ ถึงแม้นักท่องเที่ยวจะไม่ได้รับอนุญาตให้ลงไปบริเวณขุดเจาะถ่านหินเพราะมีอันตรายจากวัตถุระเบิดที่ใช้ทำเหมือง แต่ กพผ. ได้จัดทำจุดชมวิวสำหรับ นักท่องเที่ยวซึ่งเป็นสวนหย่อมตกแต่งปลูกไม้ประดับต่าง ๆ ความสวยงาม ของพันธุ์ไม้ ศาลาชมวิว จุดชมวิว ชมการระเบิดของลิกไนต์ และสามารถ มองเห็นการทำงานของรถขุดตักแร่ รถขนถ่านหินลิกไนต์ผ่านสายพาน เข้าสู่เครื่องจักรซึ่งอยู่ห่างออกไปเบื้องล่างได้เป็นมุมกว้างในบริเวณเหมือง มีบ้านพักรับรองของ กพผ. สนามกอล์ฟ และสโมสร

■ สไลเดอร์ แม่เมาะ



เป็นลานพื้นหญ้าที่เทลาดลงสู่บริเวณสนามกอล์ฟ อยู่บริเวณหน้าอาคารจุดชมวิวของสวนพฤกษชาติ นักท่องเที่ยวสามารถนำล่องหรือแผ่นรองสไลด์ลงตามลานพื้นหญ้า เพื่อความสนุกสนานซึ่งเป็นกิจกรรมที่ไม่ควรพลาด โดยสามารถเช่าแผ่นรองลื่นได้บริเวณหน้าพิพิธภัณฑ



อำเภอแจ้ห่ม

■ วัดเฉลิมพระเกียรติพระจอมเกล้าราชานุสรณ์ (วัดพระบาทปู่ผาแดง)



วัดเฉลิมพระเกียรติพระจอมเกล้าราชานุสรณ์ (วัดพระบาทปู่ผาแดง) หรืออีกชื่อที่ชาวบ้านนิยมเรียกกันคือ “ดอยปู่ยักษ์ (ดอยพระบาทปู่ผาแดง)” ด้วยความงดงามของทัศนียภาพของวัดแห่งนี้จึงทำให้วัดแห่งนี้ได้รับการยกย่องให้เป็นแหล่งท่องเที่ยว “Unseen Thailand” โดยวัดแห่งนี้ตั้งอยู่ที่ หมู่ที่ 7 บ้านทุ่งทอง ตำบลวิเชตนคร อำเภอแจ้ห่ม จังหวัดลำปาง ตามที่เกริ่นนำไว้ตอนต้นถึงความงดงามของวิทิวทัศน์ ที่มีลักษณะเป็นผาหินสูงชัน ประกอบกับเจดีย์สีทอง ที่สร้างอยู่บนภูเขาสูง ณ จุดสูงสุดของเจดีย์มีรอยพระพุทธรูปบาทศักดิ์สิทธิ์ประดิษฐานอยู่

สำหรับวัดแห่งนี้ แบ่งออกเป็น 2 ชั้น คือ วัดในบริเวณชั้นล่าง นักท่องเที่ยวสามารถขับรถไปจอด ในบริเวณหน้าวัดได้ ส่วนวัดบริเวณชั้นบน ตั้งอยู่บนยอดเขาหากต้องการเที่ยวชมในจุดนี้ นักท่องเที่ยวต้องขับรถขึ้นไประยะทางประมาณ 3 กิโลเมตร ต่อจากนั้นเดินเท้าขึ้นเขาด้วยระยะทางประมาณ 1 กิโลเมตร ปัจจุบันวัดแห่งนี้เป็นหนึ่งในสถานที่ท่องเที่ยวขึ้นชื่อของจังหวัดลำปาง ที่ดึงดูดนักท่องเที่ยวให้อยากเดินทางไปเที่ยวชมความงดงามกันเป็นจำนวนมาก นักท่องเที่ยวท่านใดที่ยังไม่เคยมาเที่ยวชม แนะนำให้มาสัมผัสความงดงามของวิทิวทัศน์ของวัดแห่งนี้ได้ที่จังหวัดลำปางตามประวัติ “ดอยปู่ยักษ์” หรือดอยพระบาทปู่ผาแดง ได้มีพระพุทธรูปของสมเด็จพระสัมมาสัมพุทธเจ้าได้จารึกไว้บนแผ่นหิน ขนาดใหญ่ นอกจากนี้พื้นบริเวณวัดแห่งนี้ยังมีถ้ำหลายแห่ง เช่น ถ้ำผาสวรรค์ ปล่องลมมหัศจรรย์ มีลายหินงามเตาหินปูนแบบโบราณ และบริเวณเดียวกันยังมีเมืองโบราณนามว่า “เมืองวิเชตนคร” อยู่บริเวณใกล้เคียง ซึ่งในปัจจุบันกำลังปรับปรุงบริเวณใกล้เคียง เพื่อให้เป็นแหล่งท่องเที่ยวในอนาคตอันใกล้



ของที่ระลึกจากลำปาง

1. เล่าฮั่วกี้ (หมูหยอง หมูแผ่น กุนเชียง) อำเภอเมือง ลำปาง 054 – 223771
2. ตั้งเฮียงหลี (หมูหยอง หมูแผ่น กุนเชียง) อำเภอเมือง ลำปาง โทร. 054 – 217364
3. ท่งเฮงกี้ (หมูหยอง หมูแผ่น กุนเชียง) อำเภอเมือง ลำปาง 054 - 223687
4. แหนมสมศรี 054 – 224061
5. ร้านข้าวแต่นลำปาง อำเภอเมือง ลำปาง โทร. 054 - 230189
6. แม่ยอดเรือน (Mae Yod Ruan) (ตรงข้าม ร.ร.เทศบาล 4) อำเภอเมือง ลำปาง
7. เซรามิกหน้าจวนผู้ว่า / ช่างอำเภอ / ช่างสถานีตำรวจ อำเภอเมือง ลำปาง
8. ลำปางพลาซ่า หน้าโรงเรียนเทศบาล 4 หอนาฬิกา อำเภอเมือง ลำปาง
9. ศูนย์เซรามิกตลาดเขลางค์ สุขสวัสดิ์ อำเภอเมือง ลำปาง โทร. 054 – 217502
10. ร้านค้าชุมชนอำเภอเกาะคา อำเภอเกาะคา จ.ลำปาง กาดม่วนใจ๋ โทร. 054 – 352546
11. กาดทุ่งเกวียน ถนนลำปาง-เชียงใหม่ อำเภอห้างฉัตร จ.ลำปาง โทร. 054 - 230976
12. ตั้งเฮียงหลี (หมูหยอง หมูแผ่น กุนเชียง) อำเภอเมือง ลำปาง โทร. 054 – 217364
13. บ้านฝ้าย (ผ้าฝ้าย) 054 - 224602
14. ร้านนิตยา (รวมของฝากเมืองเหนือ) 054 – 230189
15. บริษัท ควอลิตี้เซรามิก จำกัด 59 หมู่ 4 ต.ปงยางคก อ.ห้างฉัตร ลำปาง โทร. 054-367718 / 081-5310011
16. บริษัทธนบดีเดคคอร์ เซรามิก จำกัด 543 หมู่ 1 ต.กล้วยแพะ อ.เมือง จ.ลำปาง โทร. 054-821558 , 054 - 314895
17. ร้านเขลางค์เบญจรงค์ 19 หมู่ 1 ต.ปงแสนทอง อ.เมือง จ.ลำปาง โทร. 054-810054 แฟกซ์.054- 324340
18. แสงชัยเอ๊าท์เลท อำเภอห้างฉัตร โทร. 054-268794
19. ศรีสวัสดิ์ เซรามิก ศิลปะและหัตถกรรม เครื่องใช้ในบ้าน โทร. 054-225931-2
20. กิตติโรจน์ เซรามิก ศิลปะและหัตถกรรม โทร.054-218612