

## ผลการดำเนินงานและฐานะการเงินของสหกรณ์และกลุ่มเกษตรกรในจังหวัดลำปาง ประจำปีงบประมาณ 2563

จากภาวะเศรษฐกิจของประเทศไทยในปัจจุบันที่ยังคงฟื้นตัวแบบค่อยเป็นค่อยไป ตามการใช้เงินของภาครัฐในโครงการต่าง ๆ และนโยบายกระตุ้นเศรษฐกิจที่มุ่งเน้นการเพิ่มรายได้และลดค่าครองชีพให้กับประชาชนผ่านโครงการต่าง ๆ ในระบบสถาบันเกษตรกร ส่งผลให้ธุรกิจภาคสหกรณ์เริ่มดีขึ้น แม้ว่าในปีที่ผ่านมาภาคเกษตรตกต่ำ จนส่งผลให้รายได้ของเกษตรกรปรับตัวลดลง สัดส่วนของหนี้สินของครัวเรือนอยู่ในระดับสูงและมีแนวโน้มที่จะเป็นหนี้ที่ไม่ก่อให้เกิดรายได้เพิ่มขึ้นก็ตาม

ผลการดำเนินงานและฐานะการเงินของสหกรณ์และกลุ่มเกษตรกรในจังหวัดลำปาง ที่ผ่านการตรวจสอบบัญชีและการแสดงความเห็นต่องบการเงินจากผู้สอบบัญชีสหกรณ์แล้วเสร็จในรอบปีงบประมาณ 2563 โดยรวบรวมข้อมูลจากระบบสารสนเทศทางการเงินของสหกรณ์และกลุ่มเกษตรกรของกรมตรวจบัญชีสหกรณ์และประมวลผลข้อมูลถึงวันที่ 30 กันยายน 2563 มีสหกรณ์และกลุ่มเกษตรกรจำนวนทั้งสิ้น 143 แห่ง มีสมาชิกทั้งหมด 156,301 คน ทุนดำเนินงานรวมทั้งสิ้นปีปัจจุบัน 27,669.98 ล้านบาท ปีก่อน 26,237.92 ล้านบาท เพิ่มขึ้น 1,432.06 ล้านบาท หรือเพิ่มขึ้นร้อยละ 5.46 และมูลค่าธุรกิจรวมปีปัจจุบัน 11,534.22 ล้านบาท ปีก่อน 12,212.63 ล้านบาท ลดลง 678.41 ล้านบาท หรือลดลงร้อยละ 5.55 โดยมีรายละเอียดดังนี้

### 1. สภาพการดำเนินงานของสหกรณ์และกลุ่มเกษตรกร

#### 1.1 จำนวนสหกรณ์และกลุ่มเกษตรกร

สหกรณ์และกลุ่มเกษตรกรในจังหวัดลำปาง จำนวน 143 แห่ง ประกอบด้วยสหกรณ์ภาคเกษตร 46 แห่ง คิดเป็นร้อยละ 32.17 สหกรณ์นอกภาคเกษตร จำนวน 33 แห่ง คิดเป็นร้อยละ 23.08 และกลุ่มเกษตรกร 64 แห่ง คิดเป็นร้อยละ 44.75 โดยมีรายละเอียดดังนี้

1. สหกรณ์การเกษตร	จำนวน 35 แห่ง
2. สหกรณ์นิคม	จำนวน 1 แห่ง
3. สหกรณ์บริการ	จำนวน 10 แห่ง
4. สหกรณ์ร้านค้า	จำนวน 2 แห่ง
5. สหกรณ์ออมทรัพย์	จำนวน 9 แห่ง
6. สหกรณ์เครดิตยูเนียน	จำนวน 22 แห่ง
7. กลุ่มเกษตรกร	จำนวน 64 แห่ง

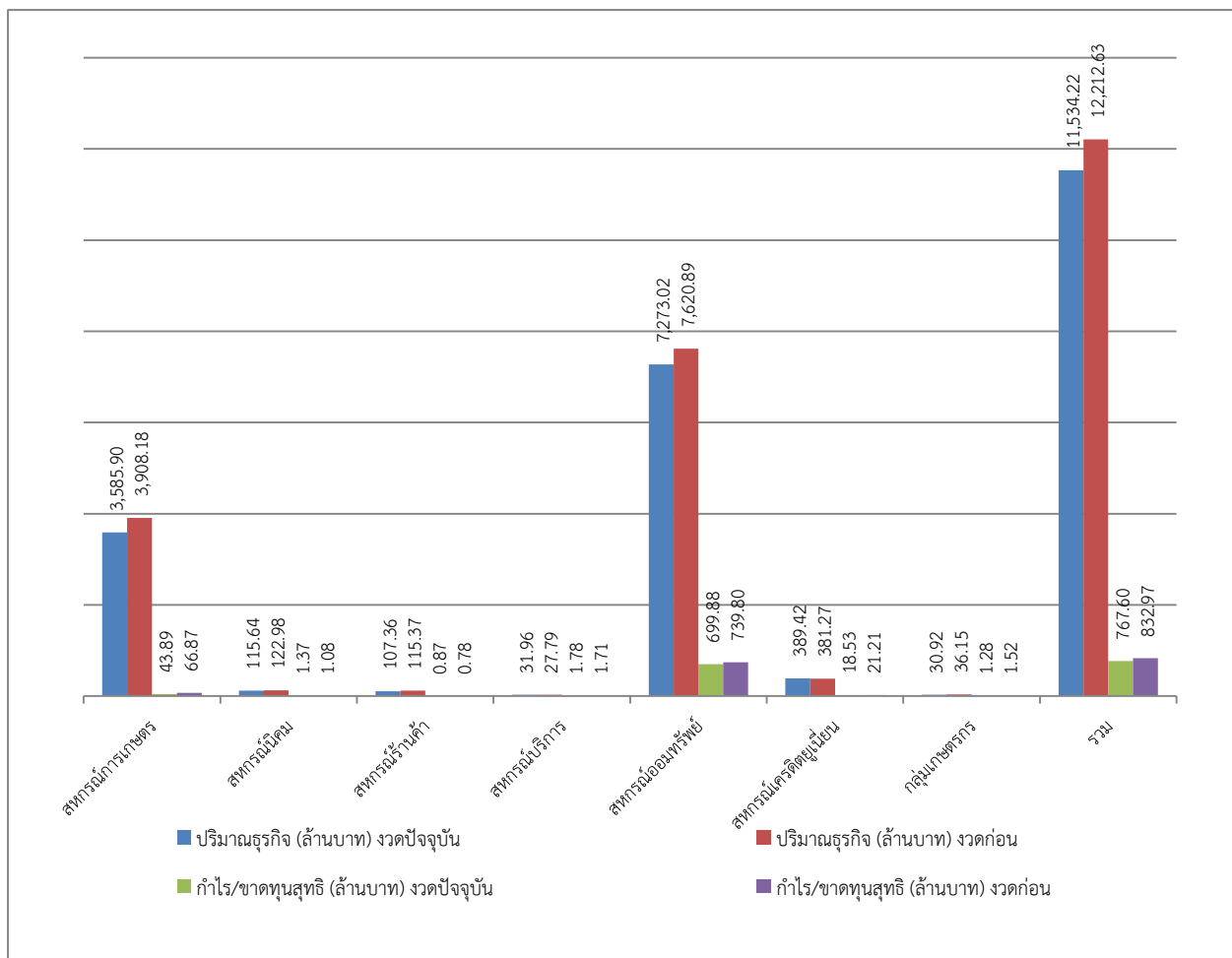
## 1.2 จำนวนสมาชิก

จำนวนสมาชิกสหกรณ์และกลุ่มเกษตรกรในจังหวัดลำปาง ณ วันที่ 30 กันยายน 2563 มีจำนวนรวมทั้งสิ้น 156,301 คนโดยพบว่าสหกรณ์การเกษตรมีจำนวนสมาชิกมากที่สุด จำนวน 106,257 คน หรือร้อยละ 67.98 รองลงมาคือสหกรณ์ออมทรัพย์ จำนวน 20,135 คน หรือร้อยละ 12.88 สหกรณ์เครดิตยูเนี่ยน จำนวน 16,623 คน หรือร้อยละ 10.64 สหกรณ์ร้านค้า จำนวน 3,338 คน หรือร้อยละ 2.13 สหกรณ์นิคม จำนวน 2,181 คน หรือร้อยละ 1.40 สหกรณ์บริการ จำนวน 1,624 คน หรือร้อยละ 1.04 และกลุ่มเกษตรกร จำนวน 6,143 คน หรือร้อยละ 3.93

## 2. ธุรกิจของสหกรณ์และกลุ่มเกษตรกร

สหกรณ์และกลุ่มเกษตรกรดำเนินธุรกิจสำหรับปีงบประมาณ 2563 มีมูลค่าทั้งสิ้น 11,534.22 ล้านบาท เมื่อเทียบกับการดำเนินธุรกิจในภาพรวมกับปี 2562 พบว่าลดลง 678.41 ล้านบาท หรือลดลงร้อยละ 5.55 ประกอบกับภาวะเศรษฐกิจในปัจจุบันที่อัตราดอกเบี้ยเงินฝากธนาคารพาณิชย์ทั่วไปต่ำกว่าอัตราดอกเบี้ยเงินรับฝากในระบบสหกรณ์ อาจส่งผลให้เกิดการไหลของเงินทุนเข้าสู่ระบบสหกรณ์เพิ่มขึ้น ดังนั้นสหกรณ์จึงควรระมัดระวังในการบริหารจัดการแหล่งเงินทุน

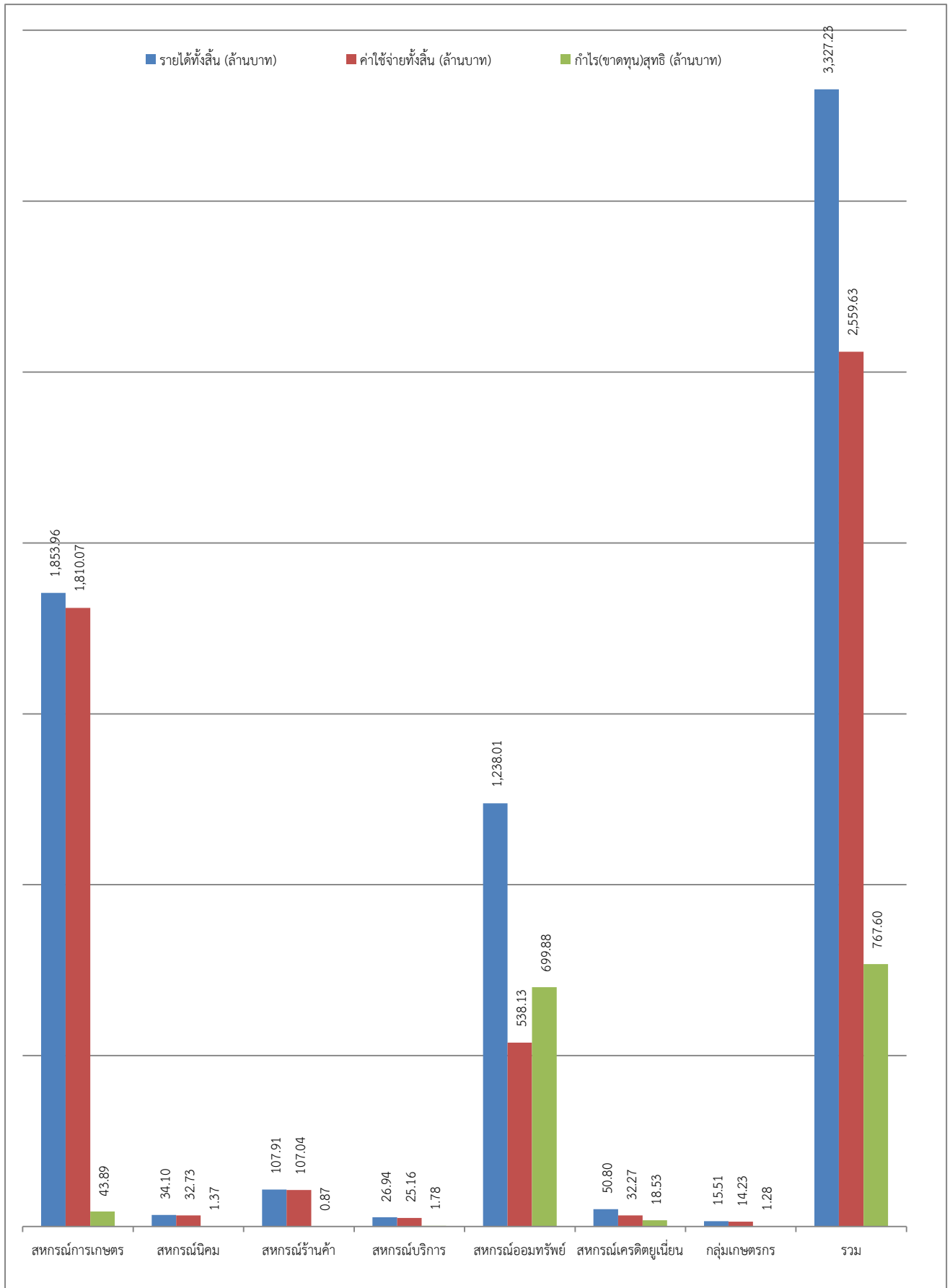
สหกรณ์		จำนวนสมาชิก (คน)	ปริมาณธุรกิจ (ล้านบาท)		กำไร/ขาดทุนสุทธิ	กำไร/ขาดทุนสุทธิ
			งวดปัจจุบัน	งวดก่อน	(ล้านบาท) งวดปัจจุบัน	(ล้านบาท) งวดก่อน
ประเภท	จำนวน(แห่ง)					
สหกรณ์การเกษตร	35	106,257	3,585.90	3,908.18	43.89	66.87
สหกรณ์นิคม	1	2,181	115.64	122.98	1.37	1.08
สหกรณ์ร้านค้า	2	3,338	107.36	115.37	0.87	0.78
สหกรณ์บริการ	10	1,624	31.96	27.79	1.78	1.71
สหกรณ์ออมทรัพย์	9	20,135	7,273.02	7,620.89	699.88	739.80
สหกรณ์เครดิตยูเนี่ยน	22	16,623	389.42	381.27	18.53	21.21
กลุ่มเกษตรกร	64	6,143	30.92	36.15	1.28	1.52
รวม	143	156,301	11,534.22	12,212.63	767.60	832.97



### 3. ผลการดำเนินงานของสหกรณ์และกลุ่มเกษตรกร

ผลการดำเนินงานของสหกรณ์และกลุ่มเกษตรกรปีงบประมาณ 2563 สหกรณ์และกลุ่มเกษตรกรมีรายได้รวม 3,327.23 ล้านบาท มีค่าใช้จ่ายรวม 2,559.63 ล้านบาท สหกรณ์ออมทรัพย์มีผลการดำเนินงานมีกำไรสุทธิสูงสุดในภาพรวมของจังหวัดลำปาง จำนวน 699.88 ล้านบาท รองลงมาเป็นสหกรณ์การเกษตรมีผลการดำเนินงานมีกำไรสุทธิ จำนวน 43.89 ล้านบาท ส่งผลให้ ณ วันที่ 30 กันยายน 2563 สหกรณ์ในจังหวัดลำปางมีกำไรสุทธิรวมทั้งสิ้น 767.60 ล้านบาท

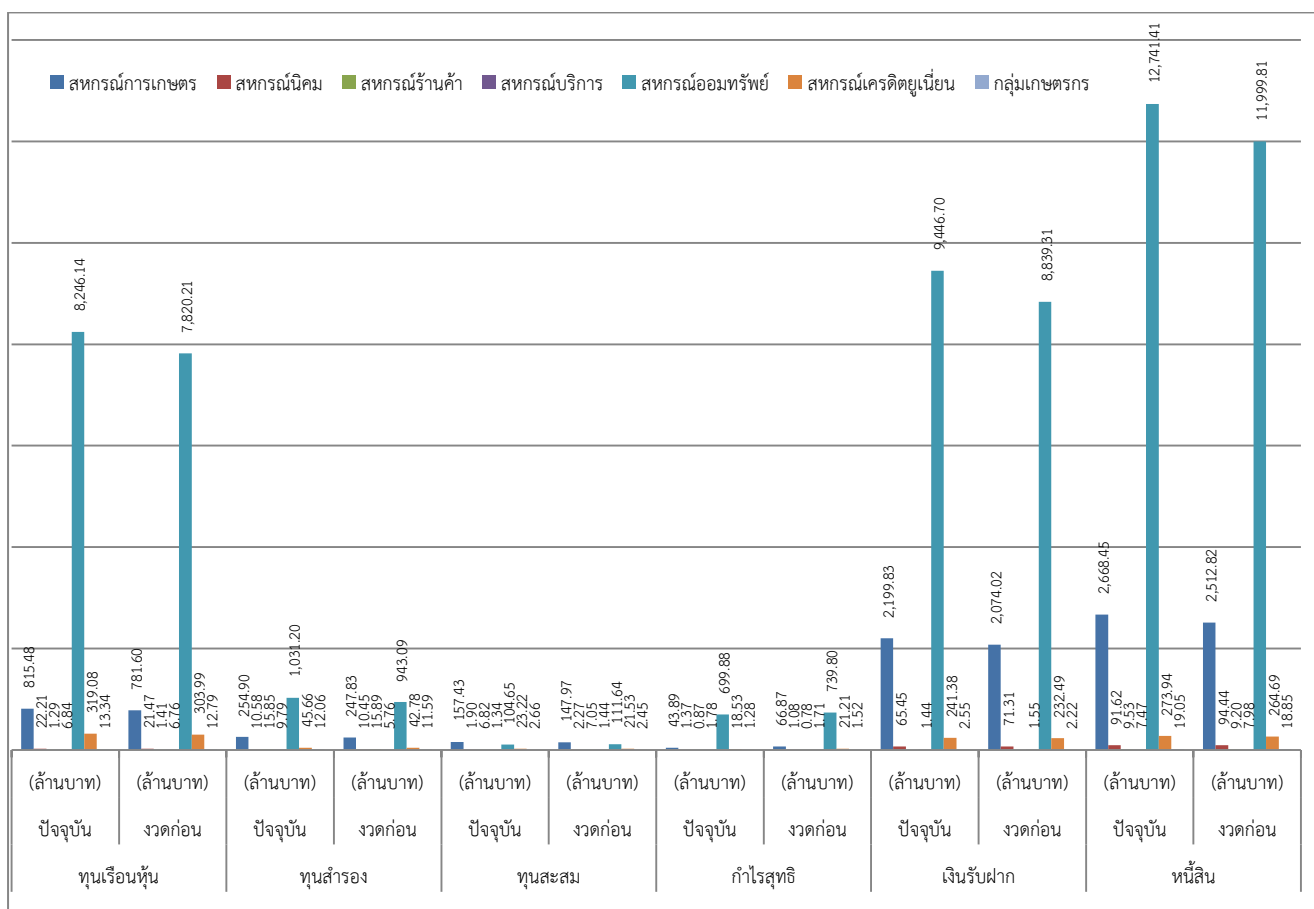
สหกรณ์		จำนวนสมาชิก	รายได้ทั้งสิ้น	ค่าใช้จ่ายทั้งสิ้น	กำไร(ขาดทุน)สุทธิ
ประเภท	จำนวน(แห่ง)	(คน)	(ล้านบาท)	(ล้านบาท)	(ล้านบาท)
สหกรณ์การเกษตร	35	106,257	1,853.96	1,810.07	43.89
สหกรณ์นิคม	1	2,181	34.10	32.73	1.37
สหกรณ์ร้านค้า	2	3,338	107.91	107.04	0.87
สหกรณ์บริการ	10	1,624	26.94	25.16	1.78
สหกรณ์ออมทรัพย์	9	20,135	1,238.01	538.13	699.88
สหกรณ์เครดิตยูเนียน	22	16,623	50.80	32.27	18.53
กลุ่มเกษตรกร	64	6,143	15.51	14.23	1.28
รวม	143	156,301	3,327.23	2,559.63	767.60



## 4. ทุนดำเนินงานของสหกรณ์และกลุ่มเกษตรกร

ณ วันที่ 30 กันยายน 2563 สหกรณ์และกลุ่มเกษตรกรในจังหวัดลำปาง มีทุนดำเนินงานดังนี้

สหกรณ์		จำนวนสมาชิก (คน)	ทุนเรือนหุ้น		ทุนสำรอง		ทุนสะสม		กำไรสุทธิ		เงินรับฝาก		หนี้สิน	
ประเภท	จำนวน (แห่ง)		ปัจจุบัน (ล้านบาท)	งวดก่อน (ล้านบาท)	ปัจจุบัน (ล้านบาท)	งวดก่อน (ล้านบาท)	ปัจจุบัน (ล้านบาท)	งวดก่อน (ล้านบาท)	ปัจจุบัน (ล้านบาท)	งวดก่อน (ล้านบาท)	ปัจจุบัน (ล้านบาท)	งวดก่อน (ล้านบาท)	ปัจจุบัน (ล้านบาท)	งวดก่อน (ล้านบาท)
สหกรณ์การเกษตร	35	106,257	815.48	781.60	254.90	247.83	157.43	147.97	43.89	66.87	2,199.83	2,074.02	2,668.45	2,512.82
สหกรณ์นิคม	1	2,181	22.21	21.47	10.58	10.45	1.90	2.27	1.37	1.08	65.45	71.31	91.62	94.44
สหกรณ์ร้านค้า	2	3,338	1.29	1.41	15.85	15.89	6.82	7.05	0.87	0.78			9.53	9.20
สหกรณ์บริการ	10	1,624	6.84	6.76	9.79	5.76	1.34	1.44	1.78	1.71	1.44	1.55	7.47	7.98
สหกรณ์ออมทรัพย์	9	20,135	8,246.14	7,820.21	1,031.20	943.09	104.65	111.64	699.88	739.80	9,446.70	8,839.31	12,741.41	11,999.81
สหกรณ์เครดิตยูเนียน	22	16,623	319.08	303.99	45.66	42.78	23.22	21.53	18.53	21.21	241.38	232.49	273.94	264.69
กลุ่มเกษตรกร	64	6,143	13.34	12.79	12.06	11.59	2.66	2.45	1.28	1.52	2.55	2.22	19.05	18.85
รวม	143	156,301	9,424.38	8,948.23	1,380.04	1,277.39	298.02	294.35	767.60	832.97	11,957.35	11,220.90	15,811.47	14,907.79



## 5.ฐานะการเงินของสหกรณ์และกลุ่มเกษตรกร

### 5.1 สินทรัพย์

สหกรณ์และกลุ่มเกษตรกรมีสินทรัพย์รวมทั้งสิ้นปีปัจจุบัน 27,669.98 ล้านบาท สินทรัพย์รวมทั้งสิ้นปีก่อน 26,237.92 ล้านบาท เพิ่มขึ้น 1,432.06 ล้านบาท หรือเพิ่มขึ้นร้อยละ 5.46

### 5.2 หนี้สิน

สหกรณ์และกลุ่มเกษตรกรมีหนี้สินรวมทั้งสิ้นปีปัจจุบัน 15,811.47 ล้านบาท หนี้สินรวมทั้งสิ้นปีก่อน 14,907.79 ล้านบาท เพิ่มขึ้น 903.68 ล้านบาท หรือเพิ่มขึ้นร้อยละ 6.06

### 5.3 ทุนของสหกรณ์และกลุ่มเกษตรกร

ทุนของสหกรณ์และกลุ่มเกษตรกรรวมทั้งสิ้นปีปัจจุบัน 11,858.51 ล้านบาท ทุนทั้งสิ้นปีก่อน 11,330.13 ล้านบาท เพิ่มขึ้น 528.38 ล้านบาท หรือเพิ่มขึ้นร้อยละ 4.66

สหกรณ์		สินทรัพย์		หนี้สิน		ทุน	
ประเภท	จำนวน(แห่ง)	งวดปัจจุบัน (ล้านบาท)	งวดก่อน (ล้านบาท)	งวดปัจจุบัน (ล้านบาท)	งวดก่อน (ล้านบาท)	งวดปัจจุบัน (ล้านบาท)	งวดก่อน (ล้านบาท)
สหกรณ์การเกษตร	35	3,937.30	3,739.36	2,668.45	2,512.82	1,268.85	1,226.54
สหกรณ์นิคม	1	127.68	129.71	91.62	94.44	36.06	35.27
สหกรณ์ร้านค้า	2	34.59	34.34	9.53	9.20	25.06	25.14
สหกรณ์บริการ	10	27.03	25.95	7.47	7.98	19.56	17.97
สหกรณ์ออมทรัพย์	9	22,823.27	21,614.56	12,741.41	11,999.81	10,081.86	9,614.75
สหกรณ์เครดิตยูเนียน	22	672.27	646.83	273.94	264.69	398.33	382.14
กลุ่มเกษตรกร	64	47.84	47.17	19.05	18.85	28.79	28.32
รวม	143	27,669.98	26,237.92	15,811.47	14,907.79	11,858.51	11,330.13

