



กรมตรวจบัญชีสหกรณ์
Cooperative Auditing Department

รายงานประจำปี 2560

สำนักงานตรวจบัญชีสหกรณ์ลำปาง



สำนักงานตรวจบัญชีสหกรณ์ที่ 7

กรมตรวจบัญชีสหกรณ์ กระทรวงเกษตรและสหกรณ์

คำนำ

สำนักงานตรวจบัญชีสหกรณ์ลำปาง เป็นหน่วยงานราชการในสังกัด กรมตรวจบัญชีสหกรณ์ กระทรวงเกษตรและสหกรณ์ มีหน้าที่ให้บริการวางรูปแบบบัญชี นิเทศให้ความรู้และสอนแนะนำด้านการเงิน การบัญชี ตรวจสอบบัญชีและเสริมสร้างความพร้อมของสหกรณ์และกลุ่มเกษตรกร เพื่อรองรับการตรวจสอบบัญชี เพื่อให้สหกรณ์และกลุ่มเกษตรกรมีความเข้มแข็งสามารถจัดทำงบการเงินได้ด้วยตัวเองภายใต้การบริหารงานที่มีระบบ การควบคุมภายในที่ดี ซึ่งกรมตรวจบัญชีสหกรณ์ได้พัฒนาโปรแกรมระบบบัญชีให้กับสหกรณ์เพื่อเป็นเครื่องมือในการกำกับ ดูแลกิจการได้อย่างมีประสิทธิภาพและสหกรณ์สามารถนำเสนอข้อมูลสารสนเทศ ที่ถูกต้องและรวดเร็ว สามารถนำข้อมูล ทางบัญชีไปใช้ประโยชน์ได้อย่างทันเหตุการณ์ รายงานประจำปี 2560 นี้เป็นการสรุปผลการปฏิบัติงานของสำนักงาน ตรวจบัญชีสหกรณ์ลำปาง ในรอบปีงบประมาณ 2560 มีวัตถุประสงค์เพื่อเผยแพร่งานในหน้าที่และผลการปฏิบัติงานประจำปี 2560 หวังเป็นอย่างยิ่งว่ารายงานฉบับนี้จะเป็นประโยชน์สำหรับหน่วยงานที่เกี่ยวข้องและผู้ที่เกี่ยวข้องได้บ้างตามสมควร

สำนักงานตรวจบัญชีสหกรณ์ลำปาง
ธันวาคม 2560

สารบัญ

หน้า

กรมตรวจบัญชีสหกรณ์

ประวัติกรมตรวจบัญชีสหกรณ์.....	1
วิสัยทัศน์ พันธกิจ.....	1
ภารกิจตามกฎหมาย, ยุทธศาสตร์, ค่านิยม.....	2-4
โครงสร้างกรมตรวจบัญชีสหกรณ์.....	5

สำนักงานตรวจบัญชีสหกรณ์ลำปาง

ประวัติความเป็นมา.....	6
แผนที่สำนักงานตรวจบัญชีสหกรณ์ลำปาง.....	7
เส้นทางสำนักงานตรวจบัญชีสหกรณ์ลำปาง.....	7
ทำเนียบหัวหน้าสำนักงานตรวจบัญชีสหกรณ์ลำปาง.....	8
โครงสร้างสำนักงานตรวจบัญชีสหกรณ์ลำปาง.....	9
อัตรากำลังสำนักงานตรวจบัญชีสหกรณ์ลำปาง.....	10
หน้าที่ความรับผิดชอบ.....	11
แผนและผลการปฏิบัติงาน.....	12-16
ข้อบกพร่องทางการเงินการบัญชี.....	17
การใช้จ่ายงบประมาณ.....	18
รายงานภาวะเศรษฐกิจทางการเงินของสหกรณ์และกลุ่มเกษตรกร.....	19-22

ภาคผนวก

รายชื่อข้าราชการ พนักงานราชการ และลูกจ้างสำนักงานตรวจบัญชีสหกรณ์ลำปาง.....	1-2
กิจกรรมของสำนักงานตรวจบัญชีสหกรณ์ลำปาง.....	3-10
ประวัติจังหวัดลำปาง.....	11
พื้นที่ติดต่อ.....	11
สัญลักษณ์จังหวัดลำปาง.....	11
คำขวัญจังหวัดลำปาง.....	12
แผนที่จังหวัดลำปาง.....	13
สถานที่ท่องเที่ยวจังหวัดลำปาง.....	14-25
ข้อมูลของฝากและของที่ระลึกจังหวัดลำปาง.....	26



กรมตรวจบัญชีสหกรณ์ Cooperative Auditing Department

ประวัติกรมตรวจบัญชีสหกรณ์

งานของกรมตรวจบัญชีสหกรณ์ เริ่มมีขึ้นเป็นครั้งแรกในประเทศไทย เมื่อปี พ.ศ. 2459 อยู่ในรัชสมัยของพระบาทสมเด็จพระมงกุฎเกล้าเจ้าอยู่หัว รัชกาลที่ 6 ซึ่งในขณะนั้น งานการตรวจบัญชีสหกรณ์ อยู่ในความรับผิดชอบของแผนกงานสหกรณ์ กรมพาณิชย์ และสถิติพยากรณ์ กระทรวงพระคลังมหาสมบัติ และต่อมาเมื่อมีการปรับปรุงกระทรวง ทบวงกรมใหม่ จึงได้รับการเลื่อนฐานะเป็น กรมตรวจบัญชีสหกรณ์ อยู่ในสังกัดของกระทรวงการสหกรณ์ เมื่อวันที่ 12 มีนาคม พ.ศ. 2495 ซึ่งต่อมา ก็ได้เปลี่ยนไปขึ้นอยู่กับกระทรวงพัฒนาการแห่งชาติ ในปี พ.ศ. 2506 และเมื่อมีการยุบกระทรวงพัฒนาการแห่งชาติในปี พ.ศ. 2515 กรมตรวจบัญชีสหกรณ์ ก็เปลี่ยนมาขึ้นอยู่กับ กระทรวงเกษตรและสหกรณ์ จนถึงปัจจุบันนี้

ระบบการตรวจสอบบัญชีสหกรณ์ แต่เดิมนั้นผู้ตรวจสอบบัญชีทั้งหมดจะรวมกันอยู่ที่สำนักงานใหญ่ของกรมฯ ในกรุงเทพฯ เพียงแห่งเดียว และจะเดินทางออกไปเพื่อทำการตรวจบัญชีในจังหวัดต่างๆ เพียงปีละครั้งหรือสองครั้งเท่านั้น แต่แต่ละครั้งจะใช้เวลาประมาณ 60 ถึง 90 วันซึ่งก็เป็นผลให้การปฏิบัติงานเป็นไปไม่คล่องตัวเท่าที่ควร จนกระทั่งในปี พ.ศ. 2524 กรมตรวจบัญชีสหกรณ์ จึงได้เริ่มกระจายงานการตรวจสอบบัญชีออกไปยังส่วนภูมิภาค โดยการจัดตั้งสำนักงานตรวจบัญชีสหกรณ์ประจำจังหวัดขึ้น เพื่อให้ความช่วยเหลือและแนะนำด้านการเงินการบัญชีให้กับสถาบันเกษตรกรได้อย่างใกล้ชิดยิ่งขึ้นปัจจุบันกรมตรวจบัญชีสหกรณ์มีสำนักงานตรวจบัญชีสหกรณ์ประจำอยู่ทุกจังหวัดทั่วประเทศ โดยมีสำนักงานตรวจบัญชีสหกรณ์ที่ 1 - 10 ทำหน้าที่คอยกำกับดูแลการปฏิบัติงานของสำนักงานตรวจบัญชีสหกรณ์ซึ่งอยู่ในสังกัด

วิสัยทัศน์

"ภายในปี 2564 สหกรณ์และเกษตรกร
มีระบบบริหารจัดการด้านการเงินการบัญชีที่มีคุณภาพ น่าเชื่อถือ"

พันธกิจ

1. พัฒนาระบบการตรวจสอบบัญชีและระบบควบคุมคุณภาพการตรวจสอบบัญชีสหกรณ์ให้เป็นไปตามมาตรฐานสากล
2. พัฒนามาตรฐานการบัญชีสหกรณ์และส่งเสริมความรู้การจัดทำบัญชีและการบริหารจัดการด้านการเงิน การบัญชี แก่สหกรณ์และเกษตรกร
3. เสริมสร้างเสถียรภาพทางการเงินและระบบการควบคุมภายในที่ดีแก่สหกรณ์
4. พัฒนาเทคโนโลยีดิจิทัลและการเตือนภัยทางการเงินแก่สหกรณ์
5. พัฒนาระบบการให้คำปรึกษาแนะนำด้านการเงินการบัญชีแก่สหกรณ์และเกษตรกร

ภารกิจตามกฎหมาย

1. ดำเนินการตรวจสอบบัญชีสหกรณ์และกลุ่มเกษตรกรตามกฎหมายว่าด้วยสหกรณ์ และกฎหมายอื่นที่เกี่ยวข้อง
2. กำหนดระบบบัญชีและมาตรฐานการสอบบัญชีให้เหมาะสมกับธุรกิจของสหกรณ์และกลุ่มเกษตรกร
3. ให้คำปรึกษาแนะนำและให้ความรู้ด้านการบริหารการเงินและการบัญชีแก่คณะกรรมการและสมาชิกของสหกรณ์ กลุ่มเกษตรกรและบุคลากรเครือข่าย
4. ถ่ายทอดความรู้และส่งเสริมการจัดทำบัญชีให้แก่สหกรณ์ กลุ่มเกษตรกร กลุ่มอาชีพ วิสาหกิจชุมชน กลุ่มเป้าหมาย ตามโครงการพระราชดำริเกษตรกรและประชาชนทั่วไป
5. กำกับดูแลการสอบบัญชีสหกรณ์โดยผู้สอบบัญชีภาคเอกชน
6. จัดทำรายงานภาวะเศรษฐกิจของสหกรณ์และกลุ่มเกษตรกร เพื่อเป็นพื้นฐานในการกำหนดนโยบาย และวางแผนพัฒนาสหกรณ์ และกลุ่มเกษตรกร
7. ปฏิบัติการอื่นใดที่กฎหมายกำหนดให้เป็นอำนาจหน้าที่ของกรมตรวจบัญชีสหกรณ์ หรือตามที่กระทรวงหรือ คณะรัฐมนตรีมอบหมาย

ยุทธศาสตร์

การกำหนดกลยุทธ์ตามยุทธศาสตร์กรมตรวจบัญชีสหกรณ์ 4 ยุทธศาสตร์ เพื่อนำไปสู่การปฏิบัติ กำหนดได้เป็น 25 กลยุทธ์ ดังนี้

ยุทธศาสตร์ที่ 1 : คุณประโยชน์ของการปฏิบัติตามหลักธรรมาภิบาลจะต้องเป็นที่ประจักษ์อย่างชัดเจน และนำไปสู่การพัฒนาสหกรณ์ได้อย่างเป็นรูปธรรมกลยุทธ์

1. สร้างความเชื่อมั่นและโปร่งใสให้กับสหกรณ์และกลุ่มเกษตรกร
2. พัฒนาระบบการตรวจสอบกิจการของสหกรณ์ให้มีประสิทธิภาพ
3. เพิ่มขีดความสามารถในการจัดทำบัญชี งบการเงิน และยกระดับชั้นคุณภาพการควบคุมภายในของสหกรณ์และกลุ่มเกษตรกร
4. พัฒนามาตรฐานการบัญชีสหกรณ์ให้ก้าวทันมาตรฐานการบัญชี และสามารถนำไปใช้กับสหกรณ์ ได้อย่างเหมาะสมและบังเกิดผล
5. ส่งเสริมให้สมาชิกสหกรณ์ตระหนักและมีส่วนร่วมในการตรวจสอบการดำเนินการของสหกรณ์
6. พัฒนาวิสาหกิจชุมชนให้เข้มแข็งและพึ่งพาตนเองได้

ยุทธศาสตร์ที่ 2 : สร้างผู้บริหารสหกรณ์เพื่อเป็นรากฐานของการพัฒนาสหกรณ์แห่งอนาคตกลยุทธ์

1. สร้างจิตสำนึกในการเป็นผู้บริหารสหกรณ์ที่ดีแก่คณะกรรมการสหกรณ์
2. พัฒนาสมรรถนะฝ่ายบริหารสหกรณ์ให้สามารถใช้อุปกรณ์การเงินการบัญชี เพื่อบริหารสหกรณ์อย่างมืออาชีพ
3. พัฒนาผู้บริหารสหกรณ์ให้มีความสามารถในการกำกับและติดตามการปฏิบัติงานของฝ่ายจัดการ
4. ผลักดันให้สหกรณ์ใช้ประโยชน์จากรายงานการตรวจสอบบัญชีและรายงาน การตรวจสอบกิจการ

ยุทธศาสตร์ที่ 3 : คุณประโยชน์ของการทำบัญชีและบริหารการเงินที่มีคุณภาพจะต้องเป็นที่ประจักษ์ต่อเกษตรกรอย่างกว้างขวาง ชัดเจน และเข้าถึงได้ กลยุทธ์

1. สร้างความตระหนักรู้ประโยชน์การจัดทำบัญชีแก่เกษตรกร
2. นำคุณค่าการจัดทำบัญชีสู่เกษตรกรอย่างยั่งยืน
3. สร้างเกษตรกรรุ่นใหม่ที่ทำบัญชีได้ใช้บัญชีเป็น
4. ส่งเสริมการพัฒนาเครือข่ายด้านบัญชี
5. ส่งเสริมการจัดทำบัญชีแก่กลุ่มเป้าหมายตามโครงการอันเนื่องมาจากพระราชดำริ

ยุทธศาสตร์ที่ 4 : มีระบบบริหารจัดการองค์กรที่มีประสิทธิภาพในการรองรับภารกิจที่เร่งด่วน ทำหาย และเพิ่มขึ้นอย่างต่อเนื่อง และสามารถสร้างความเป็น AUDITOR ให้มีความชัดเจน และเป็นจริงกลยุทธ์

1. ผลักดันให้มีการปรับปรุงโครงสร้างและระบบการบริหารจัดการองค์กรที่เหมาะสมกับสถานการณ์
2. ปรับระบบบริหารทรัพยากรบุคคลและผลักดันให้นำไปสู่การปฏิบัติ
3. ปรับระบบการตรวจสอบบัญชีสหกรณ์
4. ปรับระบบการพัฒนาศักยภาพบุคลากรสู่การปฏิบัติงานอย่างมืออาชีพ
5. สร้างต้นแบบ Smart Cooperative Auditing Office
6. จัดตั้งหน่วยบริการรูปแบบพิเศษ (Service Delivery Unit : SDU) รองรับการจัดจ้าง ผู้สอบบัญชีภาคเอกชน
7. พัฒนาเทคโนโลยีสารสนเทศและการสื่อสาร
8. ส่งเสริมและสนับสนุนการวิจัยและพัฒนา
9. รมณการกำกับดูแลการป้องกันปราบปรามการฟอกเงินและการต่อต้านการสนับสนุนทางการเงินแก่การก่อการร้าย
10. สร้างภาคีเครือข่ายความร่วมมือทางวิชาการกับองค์กรด้านสหกรณ์ทั้งในประเทศ และต่างประเทศ



AUDITOR

ค่านิยมกรมตรวจบัญชีสหกรณ์

Accurate

แม่นยำในกฎเกณฑ์

มีความแม่นยำใน กฎ ระเบียบ ข้อบังคับ และมาตรฐานวิชาชีพบัญชี

Understanding

รู้เขา

รู้จักผู้รับบริการและผู้มีผลประโยชน์ส่วนร่วม รวมทั้งมีความเข้าใจในสถานการณ์และสภาพแวดล้อม ที่เกี่ยวข้องกับการทำงานอย่างรอบด้าน

Development Oriented

พัฒนาให้เติบโต

มีจิตที่จะพัฒนาสหกรณ์ ให้เติบโตและสามารถแก้ปัญหาที่เกิดขึ้น แก่สหกรณ์ได้

In-Depth

รู้เชิงลึก

ต้องรู้เชิงลึกเกี่ยวกับปัญหาที่เกิดขึ้น และสามารถวางแผนการทำงานเพื่อแก้ปัญหา ภายใต้สถานการณ์ที่เปลี่ยนแปลงอยู่ตลอดเวลา

Timely

รู้ทันสถานการณ์

รู้ทันสถานการณ์ เท่าทันสหกรณ์ รู้กลยุทธ์รัฐบาล ทำงานทันเวลา

Opportunity Provider

เพิ่มโอกาสให้พัฒนา

รู้จักเรียนรู้สิ่งใหม่ ๆ มองทุกอย่างเป็นเรื่องที่ต้องเรียนรู้

Reliable

ไว้วางใจได้ เชื่อถือได้

มีความซื่อสัตย์ สุจริต เที่ยงตรง และเชื่อถือได้

กรมตรวจบัญชีสหกรณ์
www.cad.go.th

โครงสร้างกรมตรวจบัญชีสหกรณ์



สำนักงานตรวจบัญชีสหกรณ์ลำปาง Lampang Provincial Cooperative Auditing Office

ประวัติสำนักงานตรวจบัญชีสหกรณ์ลำปาง

ตามวัตถุประสงค์ของโครงการสหกรณ์การเกษตรสมบูรณ์แบบระหว่างปี พ.ศ.2523 ถึง พ.ศ.2527 รัฐบาลได้จัดให้มีแผนปรับปรุงสหกรณ์การเกษตรสมบูรณ์แบบขึ้น โดยมีหลักการสำคัญที่จะให้มีการแก้ไขปรับปรุงโครงสร้างของสหกรณ์การเกษตร และหน่วยงานที่เกี่ยวข้องเสียใหม่ โดยให้ปรับปรุงกลไกการบริหารของรัฐ ด้านสหกรณ์เพื่อให้เกิดประสิทธิภาพในการบริหาร การดำเนินงานและกำหนดให้กรมตรวจบัญชีสหกรณ์ กระจายการบริหารด้านการตรวจสอบจากส่วนกลางสู่ส่วนภูมิภาค เพื่อให้สามารถบริการด้านการตรวจสอบ กำกับดูแลการบัญชี และการเงินของสหกรณ์และกลุ่มเกษตรกรได้สะดวกและมีประสิทธิภาพยิ่งขึ้น

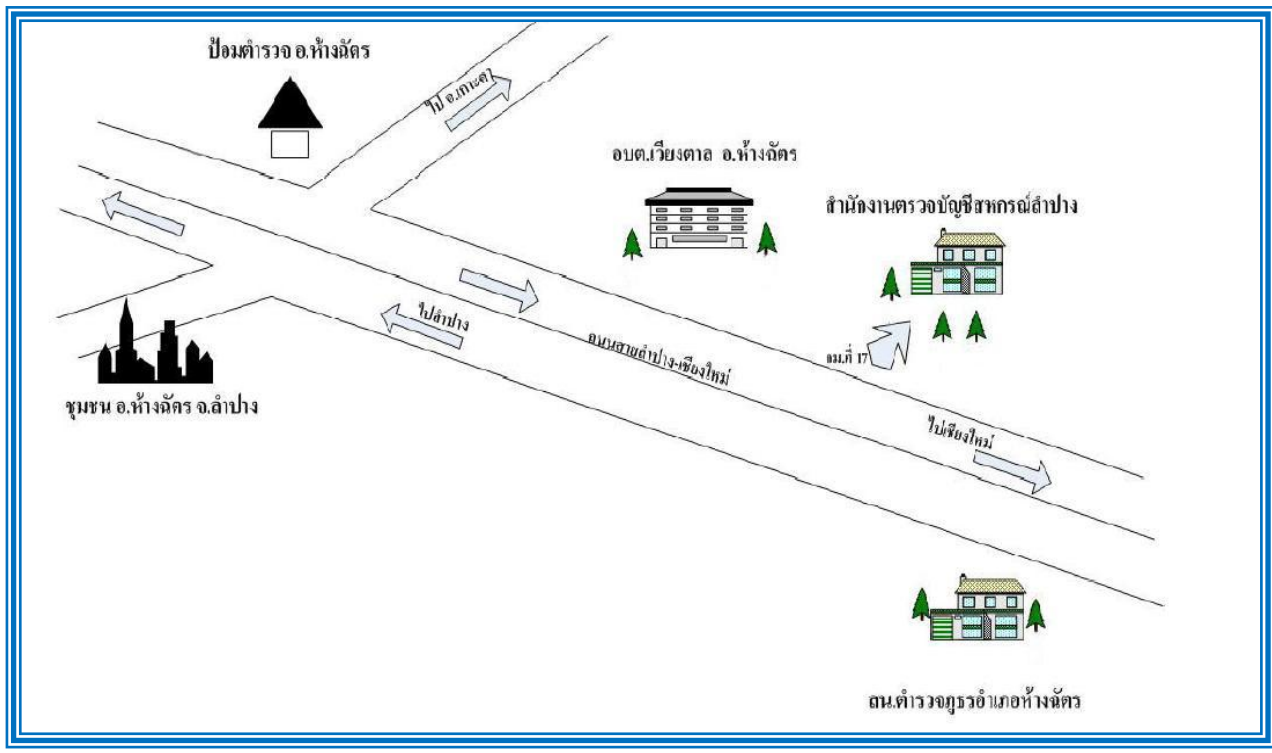
เพื่อให้เป็นไปตามแผนปรับปรุงสถาบันดังกล่าว กรมตรวจบัญชีสหกรณ์จึงจัดให้มีสำนักงานในส่วนภูมิภาคขึ้น ในปีงบประมาณ พ.ศ.2524 - 2526 โดยจัดตั้งสำนักงานตรวจบัญชีสหกรณ์รวม 50 จังหวัด โดยใช้งบประมาณบางส่วนกับเงินกู้จากธนาคารโลก ปัจจุบันกรมตรวจบัญชีสหกรณ์มีสำนักงานตรวจบัญชีสหกรณ์ประจำอยู่ทุกจังหวัดทั่วประเทศ โดยมีสำนักงานตรวจบัญชีสหกรณ์ ที่ 1 - 10 ทำหน้าที่กำกับดูแลการปฏิบัติงานของสำนักงานตรวจบัญชีสหกรณ์ประจำจังหวัด

สำนักงานตรวจบัญชีสหกรณ์ลำปาง เป็นสำนักงานที่จัดตั้งขึ้นในปีงบประมาณ พ.ศ. 2525 โดยเปิดสำนักงานเมื่อวันที่ 1 มกราคม 2525 โดยเช่าอาคารของเอกชนอยู่บ้านเลขที่ 260/230-231 ซอยอัศวิน ตำบลแม่วัง อำเภอเมือง จังหวัดลำปาง ต่อมาในปีงบประมาณ พ.ศ. 2527 ได้รับเงินงบประมาณ จำนวน 217,500.00 บาท ให้จัดสร้างสำนักงาน และในปีงบประมาณ พ.ศ.2540 ได้รับงบประมาณให้สร้างสำนักงานหลังที่ 2 วงเงิน งบประมาณ 2,585,512.00 บาท สำนักงานตั้งอยู่ใกล้บริเวณหน่วยนิคมสหกรณ์ห้างฉัตร ถนนสายลำปาง - เชียงใหม่ กิโลเมตรที่ 17 อำเภอห้างฉัตร จังหวัดลำปาง รหัสไปรษณีย์ 52190

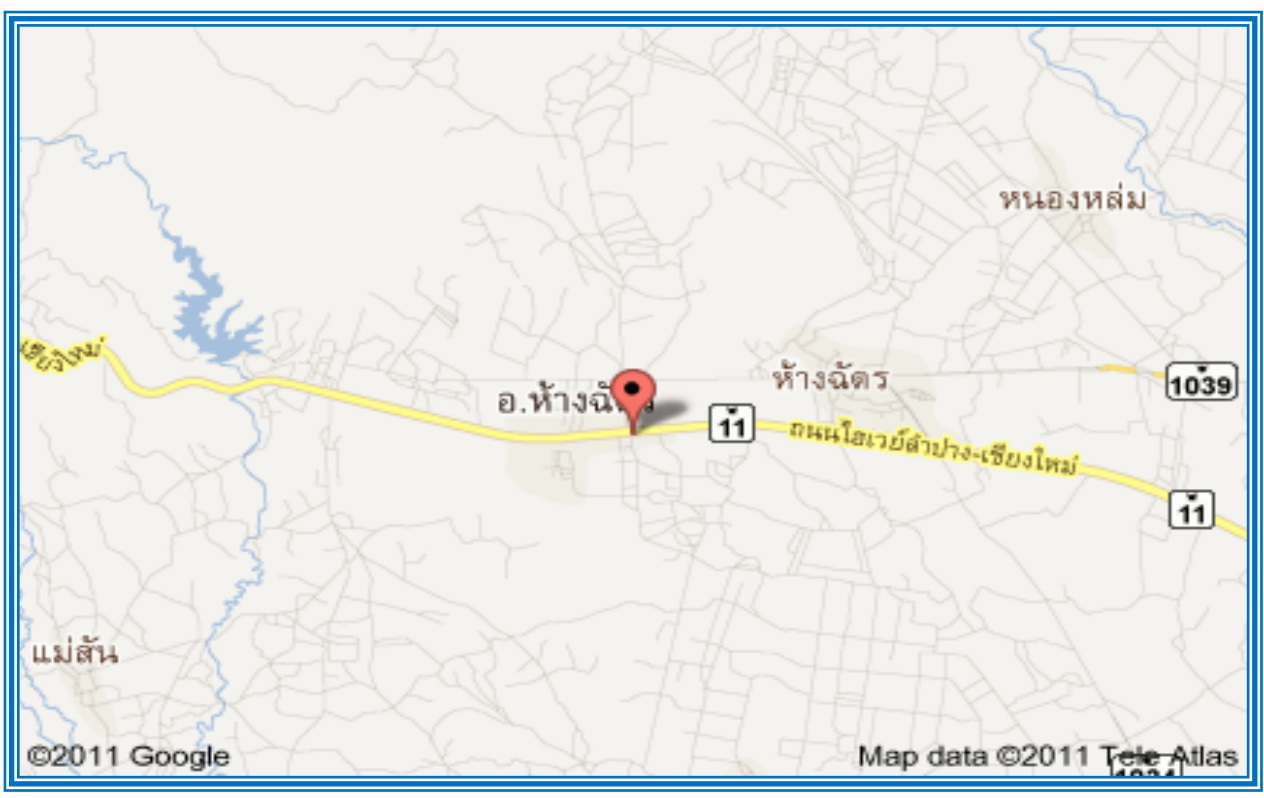
โทร. 0 5433 9112, โทรสาร. 0 5433 9113, Email : cadlp@cad.go.th

เว็บไซต์ :- <http://Lampang.cad.go.th>

แผนที่สำนักงานตรวจบัญชีสหกรณ์ลำปาง



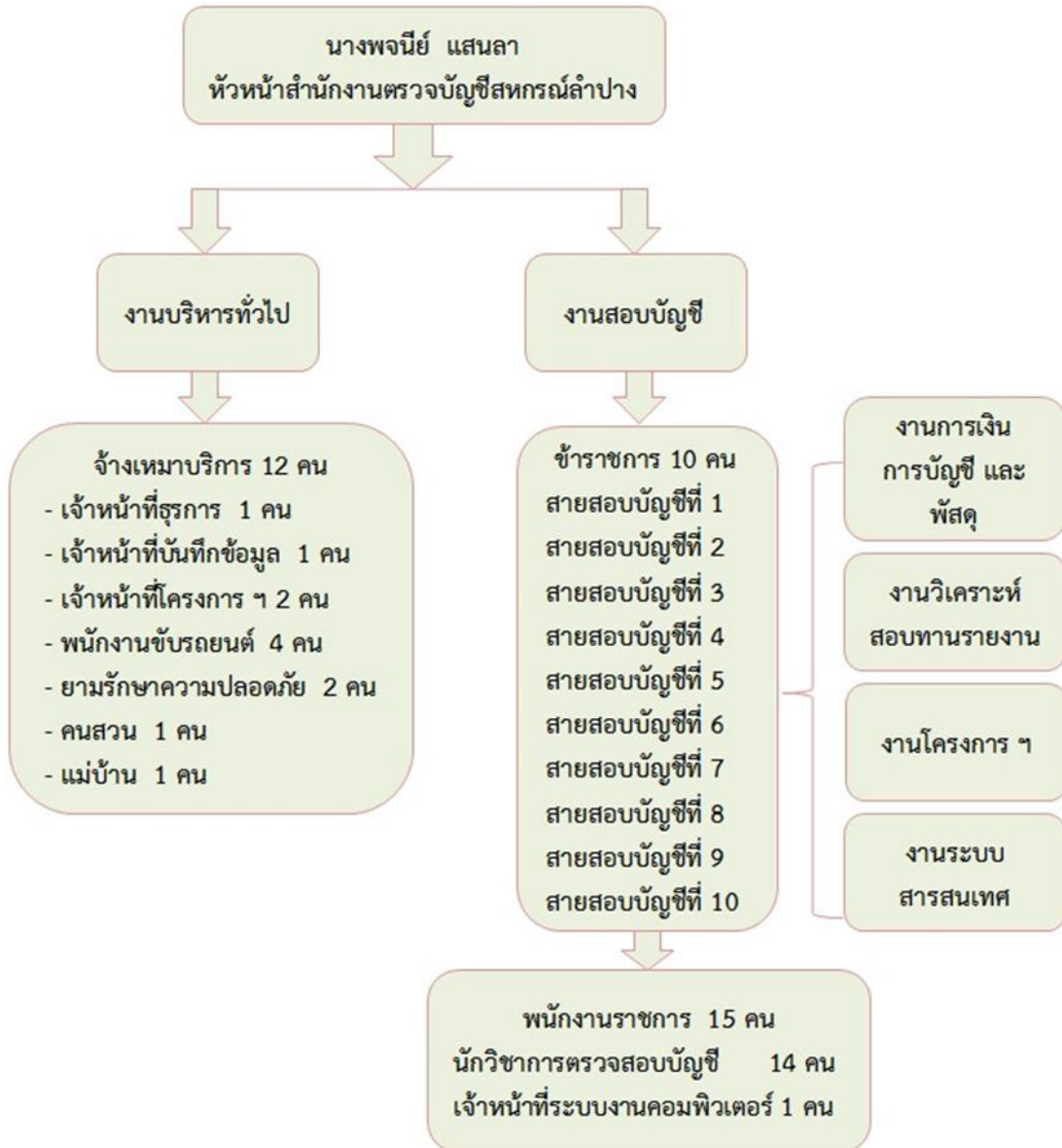
เส้นทางสำนักงานตรวจบัญชีสหกรณ์ลำปาง



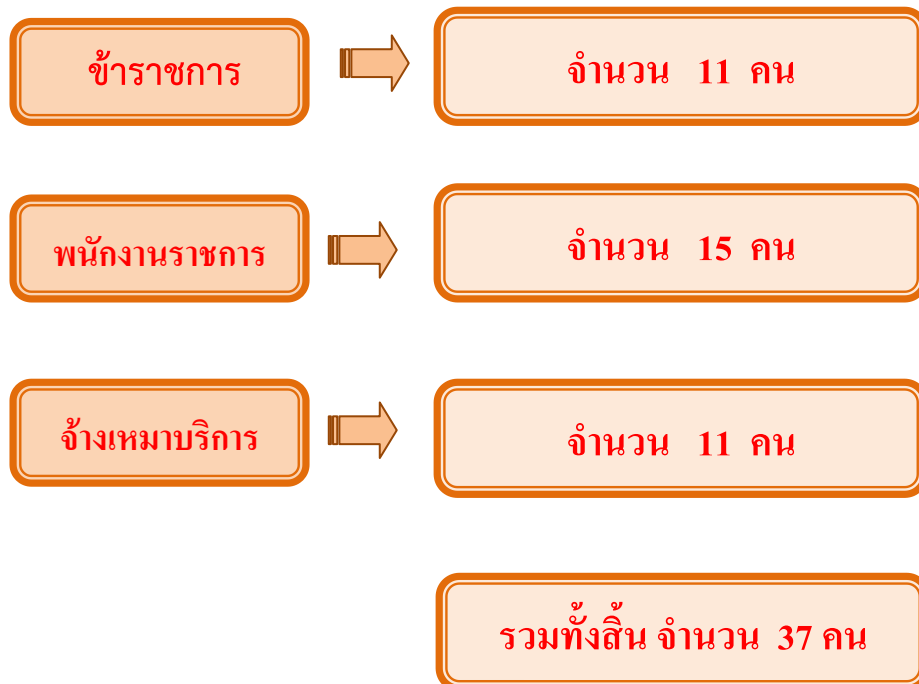
ทำเนียบหัวหน้าสำนักงานตรวจบัญชีสหกรณ์ลำปาง

ลำดับที่	ชื่อ - สกุล	ดำรงตำแหน่ง	
		ตั้งแต่	ถึง
1	นายประสาน งามสม	1 มกราคม 2525	30 มิถุนายน 2530
2	นายสมพร ผลดี	1 กรกฎาคม 2530	31 พฤษภาคม 2531
3	นางบุญพาสน์ ทองสวัสดิ์วงศ์	1 มิถุนายน 2531	31 พฤษภาคม 2534
4	นายไกรสร สอนสุวรรณ	1 มิถุนายน 2534	31 มกราคม 2535
5	นายสุทธิพงษ์ ธรรมรักษ์	1 กุมภาพันธ์ 2535	30 กันยายน 2539
6	นายชาญชัย ศรีคงศรี	1 ตุลาคม 2539	31 มีนาคม 2543
7	นางสาววรัชนี เรืองจิระขจร	1 เมษายน 2543	12 พฤศจิกายน 2543
8	นายมนัส ยลพันธ์	13 พฤศจิกายน 2543	22 เมษายน 2547
9	นายประยวน พันธุ์สวัสดิ์	23 เมษายน 2547	30 กันยายน 2548
10	นางอรพินทร์ ปรัชญาพันธ์	1 ตุลาคม 2548	31 มีนาคม 2549
11	นางเอมอร ทองทรัพย์	1 เมษายน 2549	4 พฤศจิกายน 2551
12	นางธิติพร มิ่งเชื้อ	5 พฤศจิกายน 2551	30 เมษายน 2555
13	นางสาวนันทนา น้อยบุญเต็ม	1 พฤษภาคม 2555	15 ตุลาคม 2557
14	นางพจนีย์ แสนลา	16 ตุลาคม 2557	ปัจจุบัน

โครงสร้างสำนักงานตรวจบัญชีสหกรณ์ลำปาง



อัตรากำลังสำนักงานตรวจบัญชีสหกรณ์ลำปาง



หน้าที่ความรับผิดชอบ

สำนักงานตรวจบัญชีสหกรณ์ลำปาง ได้ปรับเปลี่ยนบทบาทและการปฏิบัติงานของสำนักงานฯ เพื่อให้สอดคล้องกับภารกิจของกรมตรวจบัญชีสหกรณ์ และสำนักงานตรวจบัญชีสหกรณ์ที่ 1 – 10 เปลี่ยนแปลงไปและการนำเทคโนโลยีมาใช้ในการปฏิบัติงาน โดยได้แบ่งงานภายในของสำนักงานตรวจบัญชีสหกรณ์เป็น ดังนี้

งานบริหารทั่วไป มีหน้าที่ความรับผิดชอบเกี่ยวกับการบริหารสำนักงาน โดยใช้ระบบ Back office เช่น โปรแกรมระบบสารบรรณ โปรแกรมระบบวันลา เป็นงานระบบการบริหารการเงิน การคลังภาครัฐ (GFMIS) ดำเนินการเกี่ยวกับการบริหารงานบุคคลการบริหารงบประมาณ และการบริหารพัสดุ

ฝ่ายตรวจสอบและแนะนำด้านการบัญชี มีหน้าที่ความรับผิดชอบเกี่ยวกับ

1. งานสอบบัญชี

- สร้างความตื่นตัวในสหกรณ์และกลุ่มเกษตรกรที่รับผิดชอบโดยจัดทำรายงานภาวะเศรษฐกิจของแต่ละสหกรณ์/กลุ่มเกษตรกร และประชุมเสนอภาวะเศรษฐกิจทางการเงิน
- ประเมินความพร้อมเบื้องต้นของสหกรณ์และกลุ่มเกษตรกร
- ตรวจสอบบัญชีของสหกรณ์และกลุ่มเกษตรกรให้เป็นไปตามกฎหมายระเบียบ และมาตรฐานการสอบบัญชีที่รับรองทั่วไป
- กำกับดูแลงานสอบบัญชีสหกรณ์โดยผู้สอบบัญชีภาคเอกชน

2. งานมาตรฐานการสอบบัญชี

- ควบคุมคุณภาพงานสอบบัญชีโดยการสอบทานและให้ความเห็นชอบในผลงานผู้สอบบัญชีให้เป็นไปตามมาตรฐานการสอบบัญชี
- สอบทานความถูกต้องของการกำหนดแนวการสอบบัญชี การปฏิบัติงานตรวจสอบการแสดงความเห็นต่องบการเงินและการจัดทำรายงานการสอบบัญชี ของผู้สอบบัญชี จากกระดาษทำการงบการเงินและเปิดเผยข้อมูล รวมทั้งรายงานการสอบบัญชี
- สอบทาน วิเคราะห์และประเมินผลการดำเนินงานของสหกรณ์และกลุ่มเกษตรกรจากรายงานการสอบบัญชีงบการเงินและกระดาษทำการของสหกรณ์ และกลุ่มเกษตรกร
- สรุปและแจ้งผลการวิเคราะห์ฐานการเงิน เพื่อสหกรณ์และกลุ่มเกษตรกรนำไปใช้ประโยชน์ในการบริหารจัดการ

3. งานเทคโนโลยีสารสนเทศ

- บันทึกข้อมูลตามระบบงานและประมวลผลข้อมูลการปฏิบัติงานตามกระบวนการตรวจสอบบัญชี
 - ประมวลผลข้อมูลภาวะเศรษฐกิจทางการเงินของสหกรณ์และกลุ่มเกษตรกรเพื่อจัดทำเป็นรายงานภาวะเศรษฐกิจทางการเงินรายจังหวัด
 - ใช้โปรแกรม CATs/ACL ช่วยตรวจสอบบัญชีสหกรณ์ที่ใช้คอมพิวเตอร์
 - แนะนำการใช้และติดตั้งโปรแกรมระบบบัญชีครบวงจร และโปรแกรมระบบบัญชีสหกรณ์
- ออมทรัพย์ Version II

4. งานชำระบัญชี

ตรวจสอบบัญชีของผู้ชำระบัญชีสหกรณ์และกลุ่มเกษตรกรที่เลิก

5. งานแนะนำด้านการบัญชีมีหน้าที่ความรับผิดชอบเกี่ยวกับ

- สัมมนานิติเทศและเสริมสร้างความพร้อมของสหกรณ์และกลุ่มเกษตรกรเพื่อรองรับการตรวจสอบบัญชี ประจำปี ร่วมกับสำนักงานตรวจบัญชีสหกรณ์ที่ 1 – 10 ที่สังกัด
- ให้ความรู้ด้านการเงินการบัญชีแก่เกษตรกรรายบุคคลตามโครงการพัฒนาเกษตรกรทำบัญชีได้ใช้บัญชีเป็น ปี 2560 โครงการสร้างความยั่งยืนในการทำบัญชีต้นทุนอาชีพ และโครงการพัฒนาภูมิปัญญาทางบัญชีสู่ต้นทุนอาชีพ

รายงานผลการปฏิบัติงานตามแผนปฏิบัติราชการ ประจำปีงบประมาณ 2560

สำนักงานตรวจบัญชีสหกรณ์ที่ 7

สำนักงานตรวจบัญชีสหกรณ์ลำปาง

ณ วันที่ 30 กันยายน 2560

ผลผลิต / กิจกรรม / โครงการ	หน่วย วัด	สตส.ลำปาง			ร้อยละ ของ ตัวชี้วัด	หมายเหตุ
		แผนงาน	ผลงาน	ร้อยละ		
		ทั้งสิ้น	ทั้งสิ้น	ทั้งสิ้น		
ผลผลิตที่ 1 : สหกรณ์และสถาบันเกษตรกรได้รับการพัฒนาและเสริมสร้างความเข้มแข็ง						
1.1 ตรวจสอบบัญชีประจำปีสหกรณ์และกลุ่มเกษตรกร						
1. กิจกรรมการเข้าตรวจสอบ						
งานสอบบัญชีโดยภาครัฐ (กลุ่มพร้อมรับการตรวจสอบ)						
RM 8 การสอบบัญชีสหกรณ์และกลุ่มเกษตรกร						
1. วางแผนการสอบบัญชี						
วิเคราะห์ข้อมูลธุรกรรมเชิงลึก						
ทบทวน/จัดทำแนวการสอบบัญชี						
2. สอบบัญชีระหว่างปี						
3. สอบบัญชีประจำปี						
วันแรกที่เข้าตรวจสอบ						
RM 10 การเพิ่มประสิทธิภาพการควบคุมคุณภาพงานสอบบัญชีสหกรณ์ : EWP						
กลุ่มพร้อมรับการตรวจสอบ						
วิเคราะห์ข้อมูลธุรกรรมเชิงลึก						
ทบทวน/จัดทำแนวการสอบบัญชี						
2. สอบบัญชีระหว่างปี						
3. สอบบัญชีประจำปี						
วันแรกที่เข้าตรวจสอบ						
4. ผลการตรวจสอบบัญชีอยู่ในมาตรฐานเวลา						
ตัวชี้วัดเชิงปริมาณ : สหกรณ์และกลุ่มเกษตรกรได้รับการตรวจสอบบัญชี					100	
ตัวชี้วัดเชิงคุณภาพ : ร้อยละ 90 ของสหกรณ์และกลุ่มเกษตรกรได้รับการตรวจสอบบัญชีภายในมาตรฐานเวลาที่กำหนด					100	
RM 12 การเสริมสร้างความพร้อมรับการตรวจสอบบัญชี						
งานสอนแนะ (กลุ่มไม่พร้อมรับการตรวจสอบ)						
1) กรณีดำเนินธุรกิจ						
ตรวจแนะนำการจัดทำบัญชี						
- สมุดบัญชีรายการขั้นต้น						
- สมุดบัญชีรายการขั้นปลาย						
- งบการเงิน						

ผลผลิต / กิจกรรม / โครงการ	หน่วย วัด	สตส.ลำปาง			ร้อยละ ของ ตัวชี้วัด	หมายเหตุ
		แผนงาน	ผลงาน	ร้อยละ		
		ทั้งสิ้น	ทั้งสิ้น	ทั้งสิ้น		
2) กรณีไม่ดำเนินธุรกิจ/หยุดดำเนินธุรกิจ						
2.1) กรณีมีแผนฟื้นฟู						
ตรวจแนะนำการจัดทำบัญชี						
- สมุดบัญชีรายการขึ้นต้น	แห่ง					
- สมุดบัญชีรายการขึ้นปลาย	แห่ง					
- งบการเงิน	แห่ง					
2.2) กรณีไม่มีแผนฟื้นฟู						
- ติดตามการดำเนินการของ สก/ก	แห่ง					
ตัวชี้วัดเชิงปริมาณ : สหกรณ์และกลุ่มเกษตรกรเป้าหมายได้รับการสอนแนะนำการจัดทำบัญชี และงบการเงิน					100	
ตัวชี้วัดเชิงคุณภาพ : ร้อยละ 10 ของสหกรณ์และกลุ่มเกษตรกรเป้าหมายสามารถจัดทำบัญชี และงบการเงินได้						
RM 13 การติดตามผลการเสนอเลิก						
1. ติดตามความเคลื่อนไหว	แห่ง	7	7	100		
2. กรณีมีแผนฟื้นฟู						
ตรวจแนะนำการจัดทำบัญชี	แห่ง					
- สมุดบัญชีรายการขึ้นต้น	แห่ง					
- สมุดบัญชีรายการขึ้นปลาย	แห่ง					
- งบการเงิน	แห่ง					
จำนวนสหกรณ์/กลุ่ม นายทะเบียนสหกรณ์ส่งเลิก	แห่ง		1			
ตัวชี้วัดเชิงปริมาณ : จำนวนสหกรณ์และกลุ่มเกษตรกรเป้าหมายได้รับการติดตามการเสนอเลิก					100	
ตัวชี้วัดเชิงคุณภาพ : ร้อยละ 50 ของกลุ่มเป้าหมายที่ไม่มีแผนฟื้นฟู ได้รับการส่งเลิกจากนายทะเบียนสหกรณ์					14.29	
RM 14 การวางระบบบัญชีสหกรณ์ตั้งใหม่						
วางรูปแบบบัญชี	แห่ง	3	3	100		
สามารถจัดทำบัญชีได้	แห่ง					
ตัวชี้วัดเชิงปริมาณ : จำนวนสหกรณ์และกลุ่มเกษตรกรได้รับการวางระบบบัญชีและการควบคุมภายใน					100	
ตัวชี้วัดเชิงคุณภาพ : ร้อยละ 50 ของสหกรณ์และกลุ่มเกษตรกรที่ได้รับการวางระบบบัญชีสามารถจัดทำบัญชีได้						
2. กิจกรรมการแสดงความเห็นต่องบการเงิน						
RA1 งานสอบบัญชีโดยภาครัฐ (กลุ่มพร้อมรับการตรวจสอบ)	แห่ง	23	22	100		
RA1-2 งานสอนแนะ (กลุ่มไม่พร้อมรับการตรวจสอบ)	แห่ง	99	99	100		
RA1-2 งานวางรูปแบบบัญชี (กลุ่มจัดตั้งใหม่)	แห่ง	1	1	100		
RA1-2 งานติดตามความเคลื่อนไหว (กลุ่มอาจถูกส่งเลิกหรือต้องเลิกตามกฎหมาย)	แห่ง					
1.3 วางรูปแบบและสอนแนะนำการจัดทำบัญชีแก่วิสาหกิจชุมชน						

ผลผลิต / กิจกรรม / โครงการ	หน่วย วัด	สตส.ลำปาง			ร้อยละ ของ ตัวชี้วัด	หมายเหตุ
		แผนงาน	ผลงาน	ร้อยละ		
		ทั้งสิ้น	ทั้งสิ้น	ทั้งสิ้น		
RM 23 โครงการพัฒนาวิสาหกิจชุมชน						
2.1 กลุ่มวิสาหกิจชุมชนใหม่						
วางรูปแบบบัญชีและระบบการควบคุมภายใน	แห่ง	5	5	100		
สอนแนะนำการจัดทำบัญชี/งบทดลอง	แห่ง	5	5	100		
	ครั้ง	20	20	100		
2.2 กลุ่มวิสาหกิจชุมชนกลุ่มติดตามต่อเนื่อง (ปี 2548 - 2559)						
กลุ่มที่จัดทำบัญชีได้ แต่ทำงบการเงินไม่ได้						
- ติดตามและสอนแนะนำการจัดทำบัญชีและงบการเงิน	แห่ง	3	3	100		
	ครั้ง	12	12			
กลุ่มที่จัดทำบัญชีและงบการเงินได้						
- ติดตามและสอนแนะนำการใช้ข้อมูลทางการเงินและการบัญชี	แห่ง	1	1	100		
	ครั้ง	4	4	100		
ตัวชี้วัดเชิงปริมาณ : วิสาหกิจชุมชนกลุ่มใหม่ได้รับการพัฒนาระบบมาตรฐานการบัญชี จำนวน 5 แห่ง						
ตัวชี้วัดเชิงคุณภาพ : ร้อยละ 30 ของวิสาหกิจชุมชนมีการจัดทำบัญชีและงบทดลองตามมาตรฐาน (กลุ่มวิสาหกิจชุมชนใหม่)						
1.4 พัฒนาเทคโนโลยีและเผยแพร่ข้อมูลสารสนเทศของสหกรณ์และกลุ่มเกษตรกร						
RM 15 การวางระบบบัญชีด้วยโปรแกรมระบบบัญชีสหกรณ์ครบวงจร (FAS)	แห่ง	1	1	100		
ผลผลิตที่ 2 : เกษตรกร ยาวชน และประชาชนกลุ่มเป้าหมายได้รับการพัฒนาศักยภาพด้านการบัญชี						
2.1 สอนแนะนำการจัดทำบัญชีต้นทุนอาชีพ						
RM 32 โครงการส่งเสริมการจัดทำบัญชีต้นทุนอาชีพแก่เกษตรกร						
อบรมการจัดทำบัญชี	ราย	2,480	2,480	100		
กำกับแนะนำการจัดทำบัญชี โดยครูบัญชี	ราย	496	496	100		
ติดตามการจัดทำบัญชี โดยครูบัญชี	ราย	496	496	100		
2.2 ฝึกอบรมการใช้ข้อมูลทางบัญชีในการประกอบอาชีพ						
RM 33 โครงการพัฒนาเกษตรกรที่จัดทำบัญชีได้ใช้บัญชีเป็น						
อบรมการใช้ข้อมูลทางบัญชี	ราย	300	300	100		
กำกับแนะนำการจัดทำบัญชี โดยครูบัญชี	ราย	300	300	100		
ติดตามการจัดทำบัญชี โดยครูบัญชี	ราย	300	300	100		
2.3 ฝึกอบรมเพิ่มศักยภาพในการประกอบอาชีพแก่เกษตรกร						
RM 34 โครงการพัฒนาเกษตรกรให้ใช้ข้อมูลทางบัญชีอย่างยั่งยืน						
อบรมศักยภาพในการประกอบอาชีพแก่เกษตรกรอย่างยั่งยืน	ราย	150	150	100		
กำกับแนะนำการจัดทำบัญชี โดยครูบัญชี	ราย	150	150	100		
ติดตามการจัดทำบัญชี โดยครูบัญชี	ราย	150	150	100		
2.4 ฝึกอบรมการจัดทำบัญชีแก่กลุ่มเป้าหมายตามโครงการพระราชดำริ						
RM 35 โครงการพัฒนาเด็กและเยาวชนในถิ่นทุรกันดารฯ						

ผลผลิต / กิจกรรม / โครงการ	หน่วย วัด	สตส.ลำปาง			ร้อยละ ของ ตัวชี้วัด	หมายเหตุ
		แผนงาน	ผลงาน	ร้อยละ		
		ทั้งสิ้น	ทั้งสิ้น	ทั้งสิ้น		
กลุ่มที่ 1 จัดทำบัญชีสหกรณ์นักเรียนไม่ได้						
อบรมการจัดทำบัญชีกิจกรรมสหกรณ์นักเรียน	รร		8			ไม่ได้กำหนดไว้
	ราย		40			ในเป้าหมายกรม
กำกับแนะนำการจัดทำบัญชี โรงเรียนละ 1 ครั้ง	รร					
(ไตรมาส 2)	ราย					
ติดตามการจัดทำบัญชี โรงเรียนละ 1 ครั้ง	รร					
(ไตรมาส 3)	ราย					
RM 42 โครงการคลินิกเกษตรเคลื่อนที่ในพระราชานุเคราะห์ฯ						
- จัดคลินิกเคลื่อนที่ในพระราชานุเคราะห์ฯ ตามแผนงาน	ครั้ง	4	1	25		
- ร่วมจัดนิทรรศการจังหวัดเคลื่อนที่ เดือนละ 1 ครั้ง	ครั้ง		12			
- ให้คำปรึกษาแนะนำแก้ไขปัญหาด้านบัญชีแก่ผู้รับบริการ	ครั้ง					
ตัวชี้วัดเชิงปริมาณ : จำนวนครั้งที่จัดนิทรรศการคลินิกเกษตรเคลื่อนที่ 4 ครั้ง						
โครงการ 1 : โครงการระบบส่งเสริมการเกษตรแบบแปลงใหญ่						
RM 30 โครงการระบบส่งเสริมการเกษตรแบบแปลงใหญ่						
จัดอบรมครูบัญชีประจำแปลง	ราย	23	23	100		
อบรมการจัดทำบัญชีต้นทุนรายอาชีพแก่เกษตรกร	ราย	688	688	100		
กำกับแนะนำการจัดทำบัญชี โดยครูบัญชี	ราย	688	688	100		
ติดตามการจัดทำบัญชี โดยครูบัญชี	ราย	688	688	100		
ตัวชี้วัดเชิงปริมาณ : จำนวนเกษตรกรกลุ่มเป้าหมายได้รับการอบรมการจัดทำบัญชีต้นทุนรายอาชีพ จำนวน 688 คน						
ตัวชี้วัดเชิงคุณภาพ : ร้อยละ 35 ของเกษตรกรเป้าหมายสามารถจัดทำบัญชีต้นทุนรายอาชีพได้						
โครงการ 2 : โครงการศูนย์เรียนรู้การเพิ่มประสิทธิภาพการผลิตสินค้าเกษตร						
RM 31 โครงการศูนย์เรียนรู้การเพิ่มประสิทธิภาพการผลิตสินค้าเกษตร						
อบรมครูบัญชีประจำศูนย์เรียนรู้	ศูนย์	13	13	100		
	ราย	26	26	100		
สร้างเกษตรกรที่ทำบัญชีได้ในพื้นที่ ศพก.	ศูนย์	13	13	100		
	ราย	390	390	100		
ตัวชี้วัดเชิงปริมาณ : จำนวนศูนย์เรียนรู้การเพิ่มประสิทธิภาพการผลิตสินค้าเกษตรที่มีการพัฒนาศักยภาพครูบัญชีประจำศูนย์ 13 ศูนย์						
จำนวนเกษตรกรในพื้นที่ ศพก. สามารถจัดทำบัญชีต้นทุนรายอาชีพได้ ไม่น้อยกว่า ศพก. ละ 30 ราย						
ตัวชี้วัดเชิงคุณภาพ : ร้อยละ 90 ของศูนย์เรียนรู้การเพิ่มประสิทธิภาพการผลิตสินค้าเกษตรที่มีครูบัญชีประจำศูนย์						
สามารถให้บริการความรู้ด้านการจัดทำบัญชีแก่เกษตรกรที่ขอรับบริการได้						
โครงการ 3 : โครงการสร้างความเชื่อมั่นต่อการทำธุรกรรมทางการเงินของสมาชิกสหกรณ์						
RM 11 โครงการสร้างความเชื่อมั่นต่อการทำธุรกรรมทางการเงินของสมาชิกสหกรณ์						
การยืนยันยอด	ราย	8,000	8,000	100		

ผลผลิต / กิจกรรม / โครงการ	หน่วย วัด	สตส.ลำปาง			ร้อยละ ของ ตัวชี้วัด	หมายเหตุ
		แผนงาน	ผลงาน	ร้อยละ		
		ทั้งสิ้น	ทั้งสิ้น	ทั้งสิ้น		
ตัวชี้วัดเชิงปริมาณ : สมาชิกกลุ่มเป้าหมายได้รับการตรวจสอบความถูกต้องในการทำธุรกรรมด้านการเงินกับสหกรณ์ จำนวน 8,000 คน						
ตัวชี้วัดเชิงคุณภาพ : ร้อยละ 80 ของกลุ่มเป้าหมายได้รับการตรวจสอบความถูกต้องในการทำธุรกรรมด้านการเงินกับสหกรณ์						
โครงการ 4 : โครงการเสริมสร้างความรู้ความเข้าใจเศรษฐกิจการเงินขั้นพื้นฐานแก่สมาชิกสหกรณ์						
RM 17 โครงการส่งเสริมความรู้ความเข้าใจเศรษฐกิจการเงินขั้นพื้นฐานแก่สมาชิกสหกรณ์						
อบรมให้ความรู้แก่สมาชิกสหกรณ์	ราย	200	200	100		
ตัวชี้วัดเชิงปริมาณ : จำนวนสมาชิกของสหกรณ์ได้รับการอบรมความรู้ความเข้าใจเศรษฐกิจการเงินขั้นพื้นฐาน จำนวน 200 คน						
ตัวชี้วัดเชิงคุณภาพ : ร้อยละ 60 ของกลุ่มเป้าหมายสามารถนำความรู้ไปใช้ประโยชน์ได้						

ข้อบกพร่อง

ประเภท	ยอดยกมา		ระหว่างปี		ข้อบกพร่องที่ยังคงใช้ไม่แล้วเสร็จ	
	จำนวน (แห่ง)	จำนวน (บาท)	เพิ่ม	ลด	จำนวน (แห่ง)	จำนวน (บาท)
สหกรณ์	6	5,939,825.13	2,974,582.37	4,940,231.82	10	3,974,175.68
กลุ่มเกษตรกร	3	213,630.80	-	-	3	213,630.80
รวม	9	6,153,455.93	2,974,582.37	4,940,231.82	13	4,187,806.48

การใช้จ่ายงบประมาณ

ผลิตผล / โครงการ	ได้รับจัดสรร	เบิกจ่าย	ร้อยละ
ผลผลิตที่ 1			
งบบุคลากร	3,862,498.00	3,862,498.00	100
งบดำเนินงาน	3,174,541.00	3,174,541.00	100
รวมผลผลิตที่ 1	7,037,039.00	7,037,039.00	100
ผลผลิตที่ 2			
โครงการพระราชดำริ	95,600.00	95,600.00	100
โครงการเกษตรเยาวชน และประชาชน กลุ่มเป้าหมายได้รับการพัฒนา	333,180.00	333,180.00	100
โครงการแปลงใหญ่	413,500.00	413,500.00	
โครงการศูนย์เรียนรู้การเพิ่ม ประสิทธิภาพสินค้าเกษตร	419,800.00	419,800.00	100
โครงการสร้างความเชื่อมั่นต่อการทำ ธุรกรรมทางการเงินแก่สมาชิกสหกรณ์	95,000.00	95,000.00	100
โครงการเสริมสร้างความรู้ความเข้าใจ เศรษฐกิจการเงินขั้นพื้นฐานแก่สมาชิก สหกรณ์	94,700.00	94,700.00	100
โครงการ 9101 ตามรอย เท้าพ่อ ภายใต้พระบารมีเพื่อการพัฒนา เกษตรอย่างยั่งยืน	364,910.00	364,910.00	100
รวมผลผลิตที่ 2	1,816,690.00	1,816,690.00	100
รวมทั้งสิ้น	8,853,729.00	8,853,729.00	100

สรุปภาวะเศรษฐกิจสหกรณ์และกลุ่มเกษตรกรในลำปาง ประจำปี 2560

สหกรณ์และกลุ่มเกษตรกรในจังหวัดลำปาง ที่สามารถตรวจสอบบัญชีได้ในปี 2560 ทั้งหมดจำนวน 139 แห่งดังนี้

ประเภท	จำนวนที่ตรวจสอบได้
สหกรณ์ภาคเกษตร	31
สหกรณ์นอกภาคเกษตร	40
กลุ่มเกษตรกร	68
รวม	139

จากข้อมูลสหกรณ์และกลุ่มเกษตรกรในจังหวัดลำปาง ที่สามารถตรวจสอบบัญชีได้ในปี 2560 ทั้งหมดจำนวน 139 แห่ง มีสมาชิกรวมทั้งสิ้น 148,862 คน คิดเป็นร้อยละ 19.77 ของประชากรในจังหวัดลำปาง และมีทุนดำเนินงานรวม 23.18 หมื่นล้านบาท ทุนดำเนินงานส่วนใหญ่เป็นทุนภายในซึ่งได้มาจากเงินรับฝากของสมาชิก และทุนของสหกรณ์และกลุ่มเกษตรกรเอง

สหกรณ์ภาคการเกษตร

สหกรณ์ภาคการเกษตรมีทุนดำเนินงานทั้งสิ้น 2.88 พันล้านบาท มีมูลค่าทั้งสิ้น 3.68 พันล้านบาท มีการลงทุน 5 ธุรกิจ โดยธุรกิจรับฝากเงินมีปริมาณสูงสุด จำนวน 1.36 พันล้านบาท คิดเป็นร้อยละ 37 ของปริมาณธุรกิจทั้งหมด รองลงมาเป็นธุรกิจจัดหาสินค้ามาจำหน่ายร้อยละ 27 ธุรกิจสินเชื่อร้อยละ 22 และธุรกิจรวบรวม/แปรรูปผลิตผลและธุรกิจให้บริการและส่งเสริมการเกษตร ร้อยละ 14 ตามลำดับ มีรายได้รวมทั้งสิ้น 1.72 พันล้านบาท ส่วนค่าใช้จ่ายรวม 1.66 พันล้านบาท และมีกำไรสุทธิรวม 59 ล้านบาท ทั้งนี้สมาชิกมีเงินออมเฉลี่ย 28,321.85 บาทต่อคน ขณะที่หนี้สินเฉลี่ย 28,367.33 บาทต่อคน โดยมีหนี้คิดเป็น 1.00 เท่าของเงินออม ด้านสภาพคล่องทางการเงินสหกรณ์ภาคการเกษตรมีสภาพคล่องทางการเงินอยู่ในเกณฑ์ที่พอใช้และมีสัดส่วนของสินทรัพย์หมุนเวียนใกล้เคียงหนี้สินหมุนเวียน

สหกรณ์นอกภาคการเกษตร

สหกรณ์นอกภาคการเกษตรมีทุนดำเนินงานทั้งสิ้น 20.26 หมื่นล้านบาท มีมูลค่าธุรกิจทั้งสิ้น 9.76 หมื่นล้านบาท มีการลงทุน 4 ธุรกิจ โดยธุรกิจสินเชื่อมีปริมาณสูงสุดจำนวน 5.97 พันล้านบาท คิดเป็นร้อยละ 61 ของปริมาณธุรกิจทั้งหมด รองลงมาเป็นธุรกิจรับฝากเงินร้อยละ 39 ธุรกิจจัดหาสินค้ามาจำหน่าย และธุรกิจให้บริการและส่งเสริมการเกษตรเล็กน้อยตามลำดับ มีรายได้รวมทั้งสิ้น 1.51 พันล้านบาท ส่วนค่าใช้จ่ายรวม 750 ร้อยล้านบาท และมีกำไรสุทธิ รวม 7.61 ร้อยล้านบาท ทั้งนี้สมาชิกมีเงินออมเฉลี่ย 193,420.83 บาทต่อคน ขณะที่หนี้เฉลี่ย 241,121.76 บาทต่อคน โดยมีหนี้คิดเป็น 1.25 เท่าของเงินออมด้านสภาพคล่องทางการเงิน สหกรณ์นอกภาคการเกษตรมีสภาพคล่องทางการเงินอยู่ในเกณฑ์ไม่ค่อยดีนัก กล่าวคือมีสัดส่วนของหนี้สินหมุนเวียนมากกว่าสินทรัพย์หมุนเวียนถึง 4.20 เท่า

กลุ่มเกษตรกร

กลุ่มเกษตรกรมีทุนดำเนินงานทั้งสิ้น 42.63 ล้านบาท มีมูลค่าทั้งสิ้น 34.97 ล้านบาท ลงทุนในธุรกิจ 5 ธุรกิจ โดยเป็นธุรกิจสินเชื่อมีปริมาณสูงสุด จำนวน 19.58 ล้านบาท คิดเป็นร้อยละ 56 ของปริมาณธุรกิจทั้งหมด รองลงมาเป็นธุรกิจจัดหาสินค้ามาจำหน่าย ร้อยละ 40 และธุรกิจรวบรวม/แปรรูปผลิตผลและธุรกิจรับฝากเงินธุรกิจเท่ากันร้อยละ 2 ธุรกิจให้บริการและส่งเสริมการเกษตรร้อยละ 0.10 ตามลำดับ มีรายได้รวมทั้งสิ้น 16.37 ล้านบาท ส่วนค่าใช้จ่ายรวม 14.50 ล้านบาท และมีกำไรสุทธิรวม 1.87 ล้านบาท ทั้งนี้สมาชิกมีเงินออมเฉลี่ย 1,834.85 บาทต่อคน ขณะที่หนี้เฉลี่ย 2,782.25 บาทต่อคน โดยมีหนี้คิดเป็น 1.52 เท่าของเงินออมด้านสภาพคล่องทางการเงิน กลุ่มเกษตรกรมีสภาพคล่องทางการเงินอยู่ในเกณฑ์ที่ดีมาก กล่าวคือมีสัดส่วนของสินทรัพย์หมุนเวียนมากกว่าหนี้สินหมุนเวียน 4.16 เท่า

ธุรกิจของสหกรณ์และกลุ่มเกษตรกร

สหกรณ์และกลุ่มเกษตรกรในจังหวัดลำปาง ดำเนินธุรกิจทั้งหมด 5 ธุรกิจ เพื่อให้บริการแก่สมาชิก ประกอบด้วย 1) ธุรกิจรับฝากเงิน 2) ธุรกิจให้เงินกู้ยืม (สินเชื่อ) 3) ธุรกิจจัดหาสินค้ามาจำหน่าย 4) ธุรกิจรวบรวม/แปรรูปผลิตผล และ 5) ธุรกิจการให้บริการอื่นๆ คิดเป็นมูลค่าธุรกิจรวมทั้งสิ้น 13.64 หมื่นล้านบาท โดยธุรกิจการให้เงินกู้ยืม(สินเชื่อ) มีปริมาณสูงสุดกว่า 6.79 พันล้านบาทคิดเป็นร้อยละ 50 ของมูลค่าธุรกิจรวมทั้งสิ้น

- **ธุรกิจให้เงินกู้ยืม (สินเชื่อ)** มีปริมาณธุรกิจ 6.79 พันล้านบาท คิดเป็นร้อยละ 50 ของมูลค่าธุรกิจรวมทั้งสิ้น นับเป็นธุรกิจที่มีบทบาทสำคัญต่อการดำรงชีพของสมาชิกสหกรณ์และกลุ่มเกษตรกร เฉลี่ยเดือนละ 5.66 ร้อยล้านบาทต่อเดือน โดย **นอภาคเกษตร** มีปริมาณการให้สินเชื่อสูงสุดเท่ากับ 5.97 พันล้านบาทคิดเป็นร้อยละ 87.92 ของยอดเงินให้สินเชื่อรวมทั้งสิ้นสมาชิกมีหนี้เฉลี่ย 241,121.76 บาทต่อราย ส่วน **ภาคเกษตร** สมาชิกมีหนี้เฉลี่ย 28,367.33 บาทต่อราย
- **ธุรกิจเงินรับฝาก** มีปริมาณธุรกิจ 5.14 พันล้านบาท เป็นอีกธุรกิจที่มีความสำคัญไม่น้อยเฉลี่ยเดือนละ 428 ล้านบาทต่อเดือน โดย **นอภาคเกษตร** มีปริมาณรับฝากเงินเท่ากับ 3.78 พันล้านบาท คิดเป็น ร้อยละ 7.50 ของยอดเงินรับฝากรวมทั้งสิ้น สมาชิกมีเงินออมเฉลี่ย 193,420.83 บาทต่อราย ส่วน **ภาคเกษตร** มีเงินออมเฉลี่ย 28,321.85 บาทต่อราย
- **ธุรกิจจัดหาสินค้ามาจำหน่าย** มีปริมาณธุรกิจ 1.20 พันล้านบาท เฉลี่ยเดือนละ 99.85 ล้านบาทต่อเดือน โดย **ภาคเกษตร** มียอดการจัดหาสินค้ามาจำหน่ายสูงสุดเท่ากับ 1.01 พันล้านบาท คิดเป็นร้อยละ 84.17 ของยอดเงินจัดหาสินค้ามาจำหน่ายทั้งระบบ ขณะที่ **นอภาคเกษตร** มีจำนวนเท่ากับ 174.20 ล้านบาท คิดเป็นร้อยละ 14.52 ของยอดเงินจัดหาสินค้ามาจำหน่ายทั้งระบบ
- **ธุรกิจรวบรวม/แปรรูปผลิตผลการเกษตร** มีปริมาณธุรกิจ 507.01 ล้านบาท เฉลี่ยตกเดือนละ 42.25 ล้านบาท โดย อยู่ในภาคเกษตรและกลุ่มเกษตรกรทั้งจำนวน
- **ธุรกิจการให้บริการและส่งเสริมการเกษตร** มีปริมาณธุรกิจ 2.89 ล้านบาท เฉลี่ยเดือนละ 240,769.07 บาท

- บทสรุป

ภาพรวมภาวะเศรษฐกิจภาคสหกรณ์และกลุ่มเกษตรกรของปี เริ่มมีสัญญาณที่ดีธุรกิจมีกำไรเกือบทุกประเภท ภาคสหกรณ์โดยรวมมีกำไรทั้งสิ้น 822 ล้านบาท โดยนอกภาคเกษตรทำกำไรสูงสุด 761.13 ล้านบาท คิดเป็นร้อยละ 92.59 ของกำไรสุทธิทั้งสิ้น สมาชิกมีอัตราการก่อหนี้สูงกว่าการออมเฉลี่ย โดยสหกรณ์นอกภาคการเกษตรระมัดระวังการใช้จ่ายก่อหนี้ลดลง ออมเพิ่มขึ้นขณะที่สหกรณ์ภาคการเกษตรก่อหนี้และออมเงินขยายเพิ่มขึ้นในอัตราใกล้เคียงกัน

ตารางภาวะเศรษฐกิจสหกรณ์และกลุ่มเกษตรกรในจังหวัดลำปาง ปี 2560

หน่วยนับ : ล้านบาท

ด้านความเพียงพอของเงินทุน	สหกรณ์ภาคเกษตร			สหกรณ์นอกภาคเกษตร					กลุ่มฯ	รวม
	การเกษตร	นิคม	รวม	ร้านค้า	บริการ	ออมทรัพย์	เครดิต	รวม		
จำนวน (แห่ง)	30	1	31	2	9	9	20	40	68	139
จำนวนสมาชิก	99,414	2,348	101,762	4,812	1,625	19,110	14,517	40,064	7,036	148,862
ทุนดำเนินงานทั้งสิ้น	2,743.19	135.68	2,878.87	36.86	22.24	19,680.17	523.98	20,263.25	42.63	23,184.74
แหล่งเงินทุนภายใน	1,956.84	107.99	2,064.82	25.51	15.51	15,802.17	486.79	16,329.98	27.54	18,422.35
แหล่งเงินทุนภายนอก	786.35	27.69	814.04	11.34	6.73	3,878.00	37.19	3,933.27	15.08	4,762.39
หนี้สินทั้งสิ้น	1,863.95	100.89	1,964.84	11.34	8.61	11,013.67	211.29	11,244.91	16.98	13,226.73
ทุนของสหกรณ์ / กลุ่มเกษตรกร	879.24	34.79	914.03	25.51	13.63	8,666.50	312.69	9,018.34	25.65	9,958.02

หน่วยนับ : เท่า

อัตราส่วนหนี้สินทั้งสิ้นต่อทุน	2.12	2.90	2.15	0.44	0.63	1.27	0.68	1.25	0.66	1.33
--------------------------------	------	------	------	------	------	------	------	------	------	------

หน่วยนับ : ล้านบาท

ด้านคุณภาพของสินทรัพย์	การเกษตร	นิคม	รวม	ร้านค้า	บริการ	ออมทรัพย์	เครดิต	รวม	กลุ่มฯ	รวม
เงินสดและเงินฝากธนาคาร/สหกรณ์	725.47	21.23	746.70	21.92	4.67	1,205.18	153.06	1384.84	20.19	2,151.73
ลูกหนี้ - สุทธิ	1,582.31	95.84	1678.15	1.26	12.15	17,848.75	330.28	18192.44	19.58	19,890.16
ที่ดิน อาคารและอุปกรณ์และอื่นๆ	435.41	18.61	454.02	13.68	5.42	626.23	40.64	685.97	2.86	1,142.85
หนี้ที่ไม่สามารถชำระหนี้ตามกำหนด	417.19	34.85	452.03	-	-	30.62	53.95	84.57	5.86	542.47

หน่วยนับ : ล้านบาท

ด้านความสามารถในการบริหารจัดการ	การเกษตร	นิคม	รวม	ร้านค้า	บริการ	เครดิต	ออมทรัพย์	รวม	กลุ่มฯ	รวม
เงินรับฝาก	1,302.79	58.35	1,361.13		4.04	178.35	3,594.69	3,777.08	0.58	5,138.79
จัดหาสินค้ามาจำหน่าย	985.22	24.70	1,009.92	164.77	9.02	0.40	-	174.20	14.11	1,198.22
สินเชื่อ	781.36	21.03	802.39		8.44	145.14	5,817.60	5,971.18	19.58	6,793.15
รวบรวมผลิตผลและแปรรูป	501.06	5.35	506.41		-	-	-	-	0.60	507.01
ให้บริการและส่งเสริมการเกษตร	0.19	0.13	0.32		2.47	-	-	2.47	0.10	2.89
รวม	3,570.61	109.56	3,680.17	164.77	23.97	323.88	9,412.29	9,760.15	34.97	13,640.06
เฉลี่ยเดือนละ	297.55	9.13	306.68	13.73	2.00	26.99	784.36	813.35	2.91	1,136.67

หน่วยนับ : ล้านบาท

ด้านการทำกำไร	การเกษตร	นิคม	รวม	ร้านค้า	บริการ	ออมทรัพย์	เครดิต	รวม	กลุ่มฯ	รวม
รายได้	1,683.61	36.53	1,720.13	165.66	14.19	1,288.47	43.54	1,511.86	16.37	3,248.37
ค่าใช้จ่าย	1,626.75	34.38	1,661.13	161.00	13.14	553.00	23.58	750.73	14.50	2,426.36
กำไรสุทธิ	56.86	2.15	59.01	4.66	1.05	735.47	19.96	761.13	1.87	822.01

ดัชนีชี้เศรษฐกิจ

หน่วยนับ : บาท

กำไรเฉลี่ยต่อสมาชิก	571.90	916.97	744.44	967.54	645.53	38,486.14	1,374.65	10,368.46	265.97	11,378.87
เงินออมเฉลี่ยต่อสมาชิก	16,609.63	40,034.07	28,321.85	313.80	9,544.62	735,195.71	28,629.19	193,420.83	1,834.85	223,577.53
หนี้สินเฉลี่ยต่อสมาชิก	15,916.35	40,818.31	28,367.33	261.04	7,473.86	934,000.60	22,751.53	241,121.76	2,782.25	272,271.34

หน่วยนับ : ล้านบาท

ด้านสภาพคล่องทางการเงิน	การเกษตร	นิคม	รวม	ร้านค้า	บริการ	ออมทรัพย์	เครดิต	รวม	กลุ่มฯ
สินทรัพย์หมุนเวียน	1,720.71	89.71	1,810.42	34.89	12.72	2,059.19	299.95	2,406.75	41.04
หนี้สินหมุนเวียน	1,740.02	92.28	1,832.30	5.81	4.78	9,900.95	197.92	10,109.46	9.87

หน่วยนับ : เท่า

อัตราส่วนทุนหมุนเวียน	0.99	0.97	0.99	6.01	2.66	0.21	1.52	0.24	4.16
-----------------------	------	------	------	------	------	------	------	------	------

ภาคผนวก

**รายนามข้าราชการ พนักงานราชการ และลูกจ้างสำนักงานตรวจบัญชีสหกรณ์ลำปาง
ประจำปีงบประมาณ 2560**

ลำดับ ที่	ชื่อ - สกุล	ตำแหน่ง	หมายเหตุ
<u>ข้าราชการ</u>			
1	นางพจนีย์ แสนลา	นักวิชาการตรวจสอบบัญชีชำนาญการพิเศษ	หัวหน้าสำนักงานฯ
2	นางสิริกุล พรหมสุรินทร์	เจ้าพนักงานตรวจสอบบัญชีชำนาญงาน	
3	นางจันทร์ฉาย มะทะ	นักวิชาการตรวจสอบบัญชีชำนาญการ	
4	นายสุวิทย์ อริยะสม	นักวิชาการตรวจสอบบัญชีชำนาญการ	
5	นางนิรชา สวยสด	นักวิชาการตรวจสอบบัญชีชำนาญการ	
6	นางภริมย์ญา วิเชียร	นักวิชาการตรวจสอบบัญชีชำนาญการ	
7	นางนงลักษณ์ ปงจันตา	นักวิชาการตรวจสอบบัญชีชำนาญการ	
8	นางเกษสุณี สรรพกิจกำจร	นักวิชาการตรวจสอบบัญชีชำนาญการ	
9	นางสาวนงลักษณ์ เครือจินจ้อย	นักวิชาการตรวจสอบบัญชีชำนาญการ	
10	นางสาวอมรฤทัย แก้วใจ	นักวิชาการตรวจสอบบัญชีชำนาญการ	
11	นางสาวพิศาริณี อินหันต์	นักวิชาการตรวจสอบบัญชีปฏิบัติการ	
<u>พนักงานราชการ</u>			
1	นางเสาวนีย์ แสนจิตต์	นักวิชาการตรวจสอบบัญชี	
2	นางสาวณัฐกานต์ ศรีวิชัย	นักวิชาการตรวจสอบบัญชี	
3	นางสาวศรีสมร ปงปัญญา	นักวิชาการตรวจสอบบัญชี	
4	นางภัทราพร ศิริวัฒนาโยธิน	นักวิชาการตรวจสอบบัญชี	
5	นางพัตรพิมล เป็งอินตา	นักวิชาการตรวจสอบบัญชี	
6	นางอัญชลิญา บัวทอง	นักวิชาการตรวจสอบบัญชี	
7	นางสาวปลื้มจิต เนตรสุวรรณ	นักวิชาการตรวจสอบบัญชี	
8	นางสาวดุจฤดี ไชยบุญเรือง	นักวิชาการตรวจสอบบัญชี	
9	นางสาวเยาวภา โกษาวัง	นักวิชาการตรวจสอบบัญชี	
10	นางสาวจิราพร ชัยสารสวัสดิ์	นักวิชาการตรวจสอบบัญชี	
11	นางสาวรุจิเรศ บุรี	นักวิชาการตรวจสอบบัญชี	
12	นางสาวชาลิณี แซ่ลิ้ม	นักวิชาการตรวจสอบบัญชี	
13	นางสาวศิริพร แซ่ลิ้ม	นักวิชาการตรวจสอบบัญชี	
14	นางสาวพัชรนันท์ ธนพฤตวิวงศ์	นักวิชาการตรวจสอบบัญชี	
15	นางสาวเพ็ญพร ธรรมเพ็ชร	เจ้าหน้าที่ระบบงานคอมพิวเตอร์	

ลำดับที่	ชื่อ - สกุล	ตำแหน่ง	หมายเหตุ
<u>งานจ้างเหมาบริการ</u>			
1	นางสาวเอมอิษฐ์ นันทา	พนักงานธุรการ	
2	นางสาวนุชจรรย์ กิตติธนะ	เจ้าหน้าที่บันทึกข้อมูล	
3	นายธีระพงษ์ ประกอบศิลป์	เจ้าหน้าที่บันทึกข้อมูล	
4	นายนิรุต วงศ์ปิ่นใจ	พนักงานขับรถยนต์	
5	นายวัชรา วรณแสน	พนักงานขับรถยนต์	
6	นายเกรียงศักดิ์ ตันปะละ	พนักงานขับรถยนต์	
7	นายวิเชียร แลสันกลาง	พนักงานขับรถยนต์	
8	นายสงวน โกษาวัง	ยามรักษาการณ์	
9	นายสมชาย ต้อยวงศ์	ยามรักษาการณ์	
10	นางไฉ่ อินบุญส่ง	แม่บ้าน	
11	นายนิวัติ ทาชุม	คนสวน	

กิจกรรมของสำนักงานตรวจบัญชีสหกรณ์ลำปาง



จักรีนฤพดินทรสยามินทราธิราช บรมนาถบพิตร น้อมเกล้าฯน้อมกระหม่อมส่งเสด็จสู่สวรรคาลัย



ร่วมกิจกรรม “กอดรูปพ่อไว้แนบใจ หมั้นดวงใจถวายอาลัยผ่านแสงเทียน”



สำนักงานตรวจบัญชีสหกรณ์ลำปาง จัดกิจกรรมออกกำลังกายเพื่อส่งเสริมสุขภาพ



ร่วมพิธีปล่อยพันธุ์สัตว์น้ำ เพื่อถวายเป็นพระราชกุศลแด่พระบาทสมเด็จพระปรมินทรมหาภูมิพลอดุลยเดช



ร่วมประชุมคณะกรรมการการขับเคลื่อนนโยบายของกระทรวงเกษตรแบบเบ็ดเสร็จ
(Single Command) ครั้งที่ 10/2559



ร่วมพิธีมอบปัจจัยการผลิตแก่เกษตรกรผู้เข้าร่วมโครงการเกษตรทฤษฎีใหม่



ลงพื้นที่ตรวจติดตามประเมินความพร้อมของเกษตรกรในโครงการเกษตรทฤษฎีใหม่ ปี 2560



สตส.ลำปาง ขับเคลื่อน “โครงการ 5 ประสาน สืบสานเกษตรทฤษฎีใหม่ ถวายในหลวง”



ร่วมงาน "วันกิจกรรมสหกรณ์นักเรียน ประจำปี 2560"



สตส.ลำปาง ร่วมประชุมสัมมนา เรื่อง "พัฒนาครูบัญชี ขับเคลื่อนนวัตกรรมยุค Thailand 4.0"



ตรวจบัญชีสหกรณ์ลำปางเข้าร่วมพิธีลงนามบันทึกข้อตกลง (MOU) และการส่งมอบเงินโครงการ 9101 ตามรอยเท้าพ่อภายใต้ร่มพระบารมี เพื่อการพัฒนาการเกษตรอย่างยั่งยืน



เฉลิมพระเกียรติสมเด็จพระนางเจ้าฯ พระบรมราชินีนาถ ในรัชกาลที่ ๙ เนื่องในโอกาสพระราชพิธีมหามงคลเฉลิมพระชนมพรรษา ๘๕ พรรษา ๑๒ สิงหาคม ๒๕๖๐



ร่วมงาน "@ CAD IN LOVE ตื่นใจรัก" เพื่อแสดงมุทิตาจิต
แก่ผู้เกษียณอายุราชการบุคลากรของกรมตรวจบัญชีสหกรณ์



สำนักงานตรวจบัญชีสหกรณ์ลำปาง ร่วมพิธี Kick Off การปลูกดอกดาวเรือง



อธิบดีกรมตรวจบัญชีสหกรณ์เยี่ยมบ้าน นางสุพรรณ วงศ์อนันต์
 ครูบัญชีตามแนวทางเกษตรทฤษฎีใหม่ ตำบลปงยางคก



ชมการดำเนินธุรกิจของ สหกรณ์การเกษตรสปราบ จำกัด
 ซึ่งเป็นสหกรณ์ที่บริหารจัดการด้วยโปรแกรมระบบบัญชี FAS สู่ความสำเร็จในธุรกิจสหกรณ์ที่หลากหลาย
 พร้อมชมสินค้าในแผนก Farmer Market ของสหกรณ์



ประวัติจังหวัดลำปาง

ลำปางเป็นเมืองสำคัญเมืองหนึ่งในล้านนาเป็นจุดศูนย์รวมทางด้านศิลปะ วัฒนธรรม สถาปัตยกรรมล้านนาอันโดดเด่น สมัยกรุงศรีอยุธยา อาณาจักรล้านนารวมไปถึงนครลำปางได้ตกเป็นเมืองขึ้นของพม่ามานานนับสองร้อยปี ดังนั้นสถาปัตยกรรม วัตถุอาราม โบราณสถานต่าง ๆ ในเมืองลำปางจึงได้รับอิทธิพลของศิลปะพม่าเห็นได้อย่างชัดเจน อาทิ วัดศรีชุม วัดพระแก้วดอนเต้าฯ ช่วงสมัยพม่าปกครองอาณาจักรล้านนารวมไปถึงเมืองลำปางไม่ได้สร้างคุณประโยชน์แก่บ้านเมือง มีหน้าซำยังกระทำการย้ายข่มเหงชาวบ้านจนทำให้ชาวเมืองเกลียดชังไปทั่ว จนกระทั่งได้เกิดวีรบุรุษผู้กล้าแห่งบ้านปกยางคก (ปัจจุบันอยู่อำเภอห้างฉัตร) นามว่า เจ้าพ่อทิพย์ช้าง ท่านได้รวบรวมชาวเมืองขับไล่พม่าพ้นเมืองลำปางได้สำเร็จ พร้อมกันนี้ชาวเมืองจึงพากันสถาปนาท่านขึ้นเป็นเจ้าเมืองลำปาง มีพระนามว่า พญาสุวฤไชยสงคราม เวลานั้นเมืองลำปางเป็นเมืองเดียวในล้านนา ที่ปราศจากอำนาจปกครองจากพม่า

กาลเวลาต่อมาลูกหลานของท่านได้กอบกู้เอกราชขับไล่พม่าจากแผ่นดินล้านนา และได้เป็นเจ้าหลวงเชียงใหม่ ลำพูน น่าน และต้นตระกูลของท่านมีนามปรากฏในพงศาวดารว่าราชวงศ์ทิพย์จักราธิวงศ์ในสมัยรัชกาลที่ 5 ได้มีการปฏิรูประบอบการปกครองเป็นระบอบมณฑล เมืองลำปางขึ้นอยู่กับมณฑลพายัพ (เมืองเชียงใหม่) และมณฑลมหาสารากร (เมืองเชียงราย) ต่อมาสมัยรัชกาลที่ 6 ได้เปลี่ยนแปลงเป็นจังหวัด เมืองลำปางจึงมีฐานะเป็นจังหวัดหนึ่งตั้งแต่นั้นเป็นต้นมา

พื้นที่ติดต่อ

จังหวัดลำปางมีพื้นที่ติดต่อกับจังหวัดอื่น ๆ ดังนี้

- **ทิศเหนือ** ติดกับ จังหวัดเชียงใหม่ เชียงราย และพะเยา
- **ทิศตะวันออก** ติดกับ จังหวัดพะเยา แพร่ และสุโขทัย
- **ทิศใต้** ติดกับ จังหวัดสุโขทัยและตาก
- **ทิศตะวันตก** ติดกับ จังหวัดเชียงใหม่ ลำพูน และ ตาก

สัญลักษณ์จังหวัดลำปาง



ตราประจำจังหวัดลำปาง

รูปไก่ขาวยืนอยู่ในซุ้มมณฑปพระธาตุลำปางหลวง



ดอกไม้ประจำจังหวัดลำปาง

ดอกธรรมรักษา



ต้นไม้ประจำจังหวัดลำปาง

กระเจา หรือ ชะจาว

คำขวัญของจังหวัดลำปาง
 "ถ่านหินลือชา รถม้าลือลั่น เครื่องปั้นลือนาม
 งามพระธาตุลือไกล ฝึกช้างใช้ลือโลก"



เครื่องปั้นลือนาม



งามพระธาตุลือไกล



ฝึกช้างใช้ลือโลก

แผนที่จังหวัดลำปาง



สถานที่ท่องเที่ยวจังหวัดลำปาง

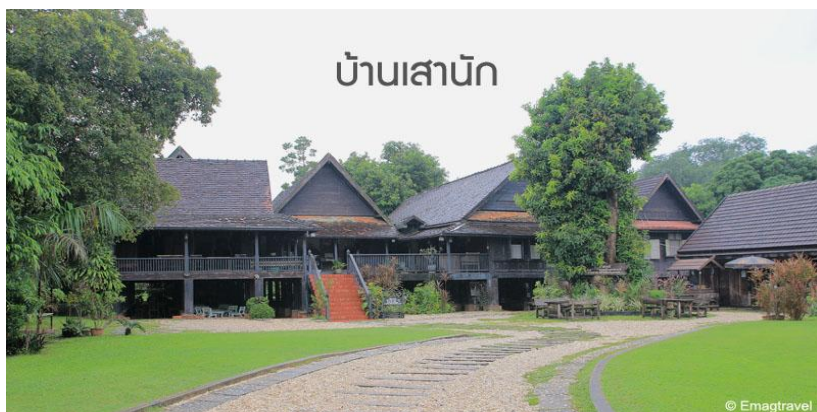
อำเภอเมืองลำปาง

ชมเมืองรถม้า



รถม้าลำปาง เป็นรถเปิดประทุน ที่นั่งผู้โดยสาร อยู่ทางตอนหลังของที่นั่งคนขับรถม้า ซึ่งมีระดับสูงกว่าเล็กน้อย นั่งได้คันละ 4 คน คนกับม้า จะรักและผูกพันกันเสมือนหนึ่งสมาชิกในครอบครัว แต่เดิมพวกแขก (แขกมลายู) เป็นคนขับรถม้าในเมืองลำปาง แต่ปัจจุบันได้กลายเป็นอาชีพของชาวลำปางที่สืบทอดกันมารุ่นสู่รุ่น

บ้านเสานัก



บ้านเสานักผ่านวันเวลาแห่งอดีตกาลในฐานะของบ้านพักคหบดีของลำปาง หรือ เมือง"เขลางค์นคร" ในอดีตถือเป็นหนึ่งในเมืองท่องเที่ยวทางภาคเหนือ ในอดีตลำปางเคยเป็นเมืองที่เจริญรุ่งเรืองทางการค้าไม้โดยเฉพาะไม้สัก จึงทำให้ในลำปางเต็มไปด้วยบ้านโบราณที่สร้างด้วยไม้สักอย่างสวยงาม ปัจจุบันบ้านเสานัก จัดเป็นพิพิธภัณฑ์ด้านศิลปวัฒนธรรมของจังหวัดลำปาง เก็บรวบรวมเครื่องใช้โบราณ รูปภาพภายใน

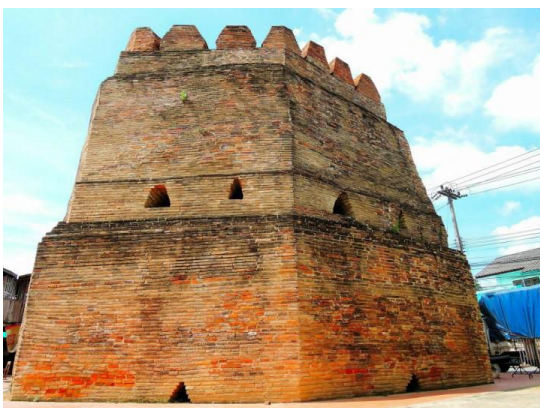


บริเวณ บ้านเสานักยังมีถุ้งข้าวเสาทหลายการเดินทางไปบ้านเสานัก เริ่มต้นจากสะพานกลางค้ไปตามถนนท่ามะโอ เลี้ยวซ้ายเข้าสู่ถนนราษฎร์พัฒนา บ้านเสานักเปิดให้บริการทุกวัน ตั้งแต่ 10.00 - 17.00 น.ค่าชมพร้อมเครื่องดื่ม 30 บาท พระภิกษุ เด็ก นักเรียน นักศึกษา เข้าชมฟรี สามารถสอบถามรายละเอียดได้ที่ 0 5422 - 7653, 0 - 5422 - 4636



วัดพระแก้วดอนเต้าสุชาดาราม

วัดพระแก้วดอนเต้า เป็นที่ตั้งของพระบรมธาตุดอนเต้า ซึ่งเป็นพระเจดีย์องค์ใหญ่ บรรจุพระเกศาธาตุของพระพุทธเจ้า มณฑปศิลปะพม่า ลักษณะงดงาม ประดิษฐานพระพุทธรูปองค์ใหญ่ และวิหารประดิษฐานพระพุทธรูปไสยาสน์ ซึ่งมีอายุเก่าแก่ พอๆกับการสร้างวัดนี้ นอกจากนี้ยังมีวิหารหลวงพิพิธภัณฑสถานแห่งชาติล้านนา และวิหารพระเจ้าทองทิพย์



หออะม็อก

“หออะม็อก” ป้อมปืนโบราณบ้านศรีเกิด สถาปัตยกรรมทางยุทธศาสตร์แห่งสำคัญของราชอาณาจักรล้านนา เจ้าผู้สร้างน้ององค์ 4 ร่วมเจ้าพี่เจ้าน้องเชื้อสายมหาบุรุษพ่อเจ้าทิพย์ช้าง สวามีภักดีต่อสมเด็จพระเจ้าตากสินและราชวงศ์จักรี นำกองทัพสยามได้ ขึ้นร่วมปลดปล่อยเอกราชไทยเหนือล้านนาจากอิทธิพลพม่า

วัดศรีรองเมือง

เป็นวัดพม่าที่สำคัญ ทั้งทางด้านประวัติศาสตร์ และมีรูปแบบสถาปัตยกรรมที่โดดเด่น สร้างโดยคหบดีที่รับจ้างทำไม้ให้ฝรั่งชาวอังกฤษ ที่ได้สัมปทานการทำไม้จากรัฐบาลไทยแทบจะทั่วภาคเหนือ ต่อมาเมื่อ พ.ศ. 2547 พ่อเฒ่าอินตะ ศรีรองเมือง ร่วมกับชาวบ้านบริจาที่ดิน จัดหาวัสดุมาก่อสร้างจนแล้วเสร็จสถาปัตยกรรมที่สำคัญได้แก่ วิหารไม้ ซึ่งมี



หลังคาจั่วซ้อนกันเป็นชั้นเล็กชั้นน้อย มียอดแหลม 9 ยอด แบบศิลปะพม่าเพดานเป็นลายไม้แกะสลัก และเสากลมใหญ่จำหลักกลวดลายประดับด้วยกระจกสี ฝีมือประณีต วิจิตรสวยงามตัววิหารสร้างด้วยไม้สัก หลังคาจั่วซ้อนกันเป็นซุ้มเรือนยอด เป็นกลุ่มของชั้นหลังคา สวยงามตามแบบศิลปะพม่า



อำเภอเกาะคา

วัดพระธาตุลำปางหลวง



ตามตำนานกล่าวว่า ในสมัยพุทธกาล พระพุทธเจ้าพร้อมด้วยพระเถระสามองค์ได้เสด็จจาริกไปตามบ้านเมืองต่าง ๆ จนถึงบ้านลัมภะการีวัน (บ้านลำปางหลวง) พระพุทธเจ้าได้ประทับเหนือดอยม่อนน้อย มีชาวลัวะคนหนึ่งชื่อ ลัวะอ้ายกอนเกิดความเลื่อมใส ได้นำน้ำผึ้งบรรจุกระบอกไม้ป้างมะพร้าว และมะตูมมาถวายพระพุทธเจ้า พระพุทธองค์ได้ฉันน้ำผึ้งแล้วทิ้งกระบอกไม้ป้างไปทางทิศเหนือ แล้วทรงพยากรณ์ว่า สถานที่แห่งนี้อาจจะมีชื่อว่า ลัมภักปปะนคร แล้วได้ทรงลูบพระเศียรได้พระเกศามาหนึ่งเส้น มอบให้แก่ลัวะอ้ายกอนผู้นั้น ลัวะอ้ายกอนได้นำพระเกศานั้น บรรจุในผอบทองคำ และใส่ลงในอุโมงค์

พร้อมกับถวาย แก้ว แหวน เงิน ทอง เป็นเครื่องบูชา แล้วแต่งยนต์ผัด (ยนต์หมุน) รักษาไว้ และถมดินให้เรียบเสมอกัน แล้วก่อเป็นพระเจดีย์สูงเจ็ดศอกเหนืออุโมงค์นั้น ในสมัยต่อมาก็ได้มีกษัตริย์เจ้าผู้ครองนครลำปางอีกหลายพระองค์ มาก่อสร้างและบูรณะซ่อมแซม จนกระทั่งเป็นวัดที่มีความงามอย่างที่เป็นอยู่ในปัจจุบัน

เดอะโคโค นครลำปาง

อาคารสีสดใส สไตล์ยุโรป ตั้งอยู่ในเขตอำเภอเกาะคา จังหวัดลำปาง ติดถนนพหลโยธิน ฝั่งออกจากลำปางขา กลับกรุงเทพ ที่นี่เป็นจุดพักรถสำหรับนักเดินทาง และสถานที่ขายของฝากเป็นหลัก รวมถึงร้านกาแฟและศูนย์อาหาร ไว้บริการ



ฟาร์มแกะ Hug You



ตั้งอยู่ที่ 342 หมู่ 2 อ.เกาะคา จ.ลำปาง ไม่ไกลจากวัดพระธาตุลำปางหลวง เป็นสถานที่ที่ท่องเที่ยว แห่งใหม่ ในจังหวัดลำปาง ตกแต่งอย่างสวยงาม มีวิวสวยๆ ให้เลือกถ่ายรูปกันได้หลากหลายมุม ภายในมีร้านขายเครื่องดื่มที่มีให้เลือกส่งมากมายที่เน้นใช้ผลิตภัณฑ์จากนมแกะมาเป็นส่วนประกอบ มีของที่ระลึกอีกหลากหลายให้คุณได้เลือกซื้อกัน แล้วยังมีฟาร์มแกะที่สามารถให้อาหารแกะกันได้ด้วย

อำเภองาว

โปรงน้ำพุร้อน



บ่อน้ำแร่ บ่อน้ำร้อน ตั้งอยู่หมู่ 1 บ้านโป่งร้อน ตำบลใหม่พัฒนา ห่างจากตัวอำเภอเกาะคา 12 กิโลเมตร ตามถนนสายเกาะคา-ห้างฉัตร มีเนื้อที่ประมาณ 1 ไร่ น้ำร้อนอุณหภูมิสูงสามารถต้มไข่สุกได้ อยู่ในความดูแลของ อบต. มีการจัดระบบสิ่งแวดล้อมและปรับปรุงภูมิทัศน์สวยงาม บริการห้องอาบน้ำแร่และห้องแช่น้ำร้อน เป็นสัดส่วนถูกสุขลักษณะ เปิดเวลา 08.00 - 20.00 น. ห้องอาบน้ำแร่ 1 ห้อง อาบได้จำนวน 5 คน ราคา 40 บาท

“หล่มภูเขียว” แอ่งน้ำสีมรกต ความงามลึกลับแห่งลำปาง



“หล่มภูเขียว” เป็นแหล่งท่องเที่ยวทางธรรมชาติอยู่ในเขตอุทยานแห่งชาติถ้ำผาไท ในพื้นที่หมู่ที่ 6 ตำบลบ้านอ้อ อำเภองาว จังหวัดลำปาง มีลักษณะเป็นแหล่งน้ำขนาดใหญ่ เนื้อที่ราว 1-2 ไร่ มีความลึกมากจนมองเห็นเป็นสีเขียวมรกตสวยงาม ความลึกนั้นไม่สามารถระบุได้ สันนิษฐานว่าแอ่งแห่งนี้เกิดจากการยุบตัวของเปลือกโลกในสมัยดึกดำบรรพ์ หรืออาจเกิดจากการยุบตัวของหินปูนซึ่งเคยเป็นเพดานถ้ำมาก่อน แล้วจมลงใต้น้ำ เรียกว่าหลุมยุบ (Sink Hole) ต่อมาจึงกลายเป็นแหล่งรับน้ำ และมีปลาอาศัยอยู่เป็นจำนวนมาก

น้ำตกแม่แก้ว



น้ำตกแม่แก้ว แห่งนี้ เป็นน้ำตกขนาดเล็ก เกิดจากลำห้วยแม่แก้ว ตั้งอยู่บริเวณบ้านแม่แก้ว อำเภองาว จังหวัดลำปาง การเดินทางใช้เส้นทางรถยนต์จากอำเภองาว ถึงบริเวณน้ำตก ระยะทางประมาณ 18 กิโลเมตร

อุทยานแห่งชาติถ้ำผาไท



มีเนื้อที่ประมาณ 758,750 ไร่ ลักษณะเป็นภูเขาสลับซับซ้อนปกคลุมด้วยผืนป่าสงวนแห่งชาติ 9 แห่งในอำเภอต่างๆ จุดสูงสุดอยู่ที่ดอยแม่ขวัญซึ่งมีความสูงจากระดับน้ำทะเลปานกลางประมาณ 1,253 เมตร พื้นที่อุทยานแห่งชาตินี้ยังเป็นทางน้ำไหลลงทางด้านตะวันตกไหลลงสู่ม่าน้ำยมที่ทางตอนเหนือของอำเภอสองจังหวัดแพร่มีบันได 283 ขั้น แหล่งท่องเที่ยวที่น่าสนใจในอุทยานฯ ถ้ำผาไท สันนิษฐานว่าถูกค้นพบโดยพรานป่าล่าสัตว์ หรือจากการสำรวจเส้นทางหลวงแผ่นดิน ภายในถ้ำเป็นโถงขนาดใหญ่ที่เกิดจากภูเขาหินปูนอายุไม่น้อยกว่าเก้าล้านปียาวลึกจากปากถ้ำเข้าไปประมาณ 1,150 เมตร ตลอดเส้นทางอุทยานฯ

ได้ติดตั้งไฟให้สว่างเพื่อสะดวกสำหรับเดินชม หินงอกหินย้อยที่มีอยู่มากมายในถ้ำ และมีพระพุทธรูปองค์ใหญ่ภายในถ้ำ พระบาทสมเด็จพระเจ้าอยู่หัวรัชกาลที่ 7 เคยเสด็จประพาสเมื่อ พ.ศ. 2469 ดังปรากฏหลักฐานพระปรมาภิไธยย่อ ปปร. ภายในถ้ำค้างคาวจำนวนมากได้อาศัยอยู่บริเวณใกล้เคียงมีถ้ำโจรและถ้ำเสือที่มีประวัติเก่าแก่สามารถเดินถึงได้จากถ้ำผาไท

อำเภอวังเหนือ

ดอยหนอก ตั้งอยู่ตำบลวังทอง อำเภอวังเหนือ ถือเป็นมรดกทางธรรมชาติร่วมกันระหว่าง จังหวัดลำปางและจังหวัดพะเยา นั่นคือภูเขาที่สูงใหญ่และมีแนวทอดยาวกันระหว่าง 3 จังหวัด นั่นคือ เชียงราย พะเยา และ ลำปาง ที่มีชื่อว่าภูเขาผีปันน้ำ โดยมีส่วนหนึ่งของภูเขานี้ ซึ่งมีชื่อว่าดอยหนอก ซึ่งถือเป็นดอยสูงสุดบนสันดอยหลวง หากท่านที่เดินทางสาย พะเยา-อำเภอวังเหนือเป็นประจำก็จะคุ้นเคยกับดอยนี้เป็นอย่างดี เพราะมีลักษณะขุนขึ้นมาคล้ายโหนกวัว



น้ำตกวังแก้ว เป็นแหล่งท่องเที่ยวหนึ่งในอุทยานแห่งชาติดอยหลวงซึ่งได้รับการประกาศให้เป็นอุทยาน แห่งชาติ เมื่อวันที่ 16 เม.ย. พ.ศ. 2533 ครอบคลุมพื้นที่บางส่วนของจังหวัดพะเยา เชียงราย และลำปาง รวมเนื้อที่ประมาณ 1,170 ตารางกิโลเมตร สภาพภูมิประเทศเป็นเขาสูงทอดตัว แนวเหนือ-ใต้ ดอยหลวง เป็นยอดเขาที่สูงที่สุด น้ำตกวังแก้ว เป็นน้ำตกที่สวยงามที่สุดของจังหวัดลำปาง มีชั้นน้ำตกประมาณ 110 ชั้น แต่เป็นชั้น ใหญ่ 7-8 ชั้น น้ำตกไหลอยู่ตลอดปี เมื่อขึ้นไปถึงชั้นบนสุด

ของน้ำตกจะพบ หมู่บ้านชาวเขาเผ่าเย้าที่บ้านป่าคาหลวงและบ้านसान ซึ่งมีทางขึ้นค่อนข้างชัน ที่น้ำตกวังแก้วยังมีเส้นทางเดินศึกษาธรรมชาติระยะสั้น 1.4 กิโลเมตร นอกจากนี้บริเวณใกล้เคียงยังมีน้ำตกวังทอง ซึ่งมีลักษณะคล้ายน้ำตกวังแก้ว ค่าธรรมเนียมเข้าชมเด็ก10 บาท ผู้ใหญ่ 20 บาท

อำเภอสบปราบ

อุทยานแห่งชาติดอยจาง



อุทยานแห่งชาติดอยจาง มียอดดอยจางเป็นดอยที่สูงที่สุด เป็นที่ราบกว้างซึ่งมีป่าสนเขา ขึ้นกระจายเป็นกลุ่มๆ และมีหน้าผาเป็นจุดชมทิวทัศน์อยู่หลายแห่ง สามารถชมทิวทัศน์ ได้ทั้งยามดวงอาทิตย์ขึ้นจากขอบฟ้าในยามเช้าและลับขอบฟ้าในยามเย็น นอกจากนี้บนดอยจางยังพบกล้วยไม้จำนวนมาก โดยเฉพาะฟ้ามู่ซึ่งมีสิ่งงดงาม แปลกกว่าฟ้ามู่ในพื้นที่อื่น โดยจะออกดอกในช่วงเดือนตุลาคม-มกราคม จากสันเขามองลงไปเห็นท้องนากว้างใหญ่ของอำเภอสบปราบ และอำเภอเกาะคา ทางขึ้นกับทางลงเป็นคนละเส้นทางกัน ทางลงจะผ่านสันป่าเกี๊ยะซึ่งมีต้นสนสองใบ และสนสามใบขึ้นอยู่หนาแน่นกว่าบริเวณอื่นเหมาะที่จะค้างแรม จากที่ทำการอุทยานแห่งชาติมีเส้นทางเดินขึ้นสู่ยอดดอยจางระยะทางประมาณ 7 กิโลเมตร สภาพทางค่อนข้างชันใช้เวลาเดินขึ้นราวครึ่งวัน ผู้สนใจต้องติดต่อ เจ้าหน้าที่ช่วยนำทาง



อำเภอห้างฉัตร

ศูนย์อนุรักษ์ช้างไทยและสวนป่าทุ่งเกวียน



ตั้งอยู่ที่บ้านทุ่งเกวียน ต.เวียงตาล อยู่ในความดูแลของฝ่าย
อุตสาหกรรมป่าไม้ภาคเหนือองค์การอุตสาหกรรมป่าไม้ แต่เดิมเป็น
ศูนย์ฝึกลูกช้างซึ่งเป็นแห่งแรกและแห่งเดียวในโลก โดยเริ่ม
ดำเนินการ มาตั้งแต่ พ.ศ. 2512 เป็นสถานที่เลี้ยงและฝึกลูกช้าง
เพื่อให้เชื่อฟังคำสั่งและมีความชำนาญในการทำไม้



ตลาดทุ่งเกวียน



ภาษาเหนือคำว่า "กาด" แปลว่าตลาด กาดทุ่งเกวียนก็คือตลาดทุ่งเกวียนนั่นเอง ตั้งอยู่ในเขตอำเภอห้างฉัตร จังหวัด
ลำปางครับ หากใครได้มาเที่ยวทางภาคเหนือใช้ทางหลวงหมายเลข 1 จะต้องผ่านกาดทุ่งเกวียนแห่งนี้แน่นอน ที่นี่เป็นแหล่ง
รวมร้านขายของป่า เช่น พวกเนื้อสัตว์ป่า สัตว์ป่า ประเภทแยม แลน เป็นต้น นอกจากนั้นยังมีของฝากอื่นๆมากมายเช่น สินค้า
พื้นบ้าน สินค้าหัตถกรรม OTOP ศูนย์รวมเซรามิคลำปาง ของที่ระลึก เสื้อผ้าต่างๆ

อำเภอแม่เมาะ

ทุ่งดอกบัวตอง



อยู่บนบริเวณที่ทั้งดินด้านตะวันออกของบ่อเหมือง พื้นที่กว่า 500 ไร่ เกิดจากการนำดินในบ่อเหมือง มาทำเป็นภูเขาเทียมสูงจากระดับพื้นดินปกติ 200 เมตร ดอกบัวตอง จะบานสะพรั่ง เหลืองอร่ามสวยงาม สะดุดตา ช่วงเดือนพฤศจิกายนถึงกลางเดือนธันวาคมของทุกปีและเป็นจุดชมวิว ทิวทัศน์ ที่มีความสูงอยู่ในระดับเทียบเท่าปล่องโรงไฟฟ้าแม่เมาะ สถานที่ชมทิวทัศน์บริเวณรอบ ๆ กฟผ.แม่เมาะ และอำเภอแม่เมาะ อีกด้วย ในเวลาช่วงเช้าของฤดูหนาวจะมองเห็นทะเลหมอกปกคลุมไปทั่วบริเวณ ซึ่งเป็นภาพที่ตื่นตาตื่นใจแก่นักท่องเที่ยวเป็นอย่างมาก



เหมืองลิกไนต์



เป็นแหล่งถ่านหินลิกไนต์ซึ่งค้นพบเมื่อ พ.ศ.2498 มีปริมาณถึง 630 ล้านตัน และมีอายุประมาณ 40 ล้านปี พื้นที่เหมืองทั้งหมดเป็นของกรมป่าไม้ มีประมาณ 20,000 ไร่ สามารถใช้ได้อีกประมาณ 50 ปี มีการสร้างโรงไฟฟ้าที่ใช้ถ่านหินชนิดนี้ เป็นเชื้อเพลิงตั้งอยู่หลายโรง เครื่องกำเนิดไฟฟ้ามากถึง 13 เครื่อง ถ่านหินลิกไนต์จากเหมืองแม่เมาะถูกนำมาแปรเปลี่ยนเป็นพลังงานไฟฟ้า ส่งไปใช้งานทั้งภาคเหนือ ภาคกลาง และภาคตะวันออกเฉียงเหนือ สำหรับบ้านเรือน ร้านค้า โรงงานอุตสาหกรรม ฯลฯ ถึงแม้นักท่องเที่ยวจะไม่ได้รับอนุญาตให้

ลงไปบริเวณขุดเจาะถ่านหินเพราะมีอันตรายจากวัตถุระเบิดที่ใช้ทำเหมือง แต่ กฟผ. ได้จัดทำจุดชมวิวสำหรับนักท่องเที่ยวซึ่งเป็นสวนหย่อมตกแต่งปลูกไม้ประดับต่าง ๆ ความสวยงาม ของพันธุ์ไม้ ศาลาชมวิว จุดชมวิว ชมการระเบิดของลิกไนต์ และสามารถ มองเห็นการทำงานของรถขุดตัดแร่ รถขนถ่านหินลิกไนต์ผ่านสายพาน เข้าสู่เครื่องจักรซึ่งอยู่ห่างออกไปเบื้องล่างได้เป็นมุมกว้างในบริเวณเหมือง มีบ้านพักรับรองของ กฟผ. สนามกอล์ฟและสโมสร



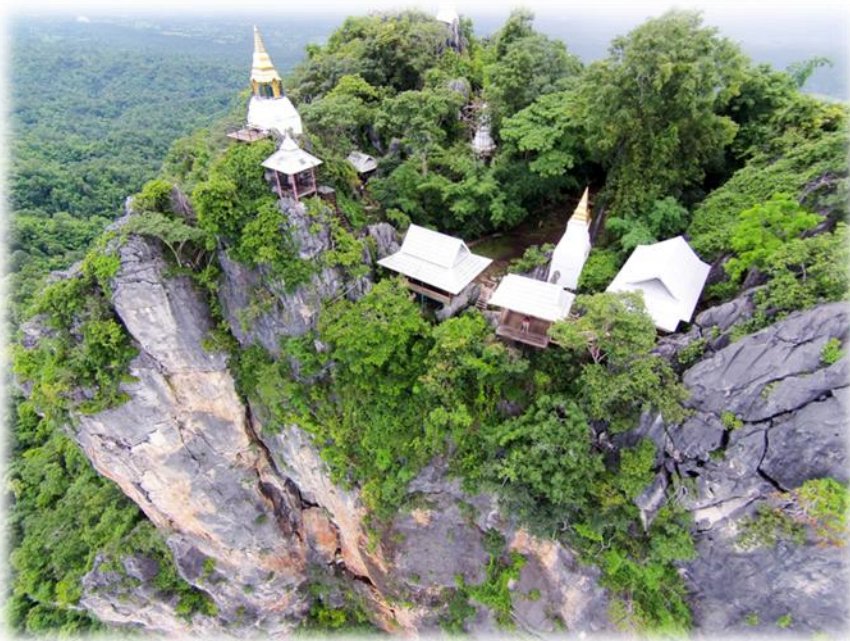
สไลเดอร์ แม่เมาะ



เป็นลานพื้นที่หญ้าที่เทลาดลงสู่บริเวณสนามกอล์ฟ อยู่บริเวณหน้าอาคารจุดชมวิวของสวนพฤกษชาติ นักท่องเที่ยวสามารถนำกล่องหรือแผ่นรองสไลด์ลงตามลานพื้นที่หญ้า เพื่อความสนุกสนานซึ่งเป็นกิจกรรมที่ไม่ควรพลาด โดยสามารถเช่าแผ่นรองสไลด์บริเวณหน้าพิพิธภัณฑ



อำเภอแจ้ห่ม



วัดเฉลิมพระเกียรติพระจอมเกล้าราชานุสรณ์ (วัดพระบาทปู่ผาแดง) หรืออีกชื่อที่ชาวบ้านนิยมเรียกกัน คือ “ดอยปู่ยักษ์ (ดอยพระบาทปู่ผาแดง)” ด้วยความงดงามของทัศนียภาพของวัดแห่งนี้จึงทำให้วัดแห่งนี้ได้รับการยกย่องให้เป็นแหล่งท่องเที่ยว “Unseen Thailand” โดยวัดแห่งนี้ตั้งอยู่ที่ หมู่ที่ 7 บ้านทุ่งทอง ตำบลวิเชตนคร อำเภอแจ้ห่ม จังหวัดลำปาง ตามที่เกริ่นนำไว้ตอนต้นถึงความงดงามของวิวทิวทัศน์ ที่มีลักษณะเป็นผาหินสูงชัน ประกอบกับเจดีย์สี่ทอง ที่สร้างอยู่บนภูเขาสูง ณ จุดสูงสุดของเจดีย์มีรอยพระพุทธรูปบาทศักดิ์สิทธิ์ประดิษฐานอยู่ สำหรับวัดแห่งนี้ แบ่งออกเป็น 2 ชั้น คือ วัดในบริเวณชั้นล่าง นักท่องเที่ยวสามารถขับรถไปจอด ในบริเวณหน้าวัดได้ ส่วนวัดบริเวณชั้นบน ตั้งอยู่บนยอดเขาหากต้องการเที่ยวชมในจุดนี้นักท่องเที่ยวต้องขับรถขึ้นไประยะทางประมาณ 3 กิโลเมตร ต่อจากนั้นเดินเท้าขึ้นเขาด้วยระยะทางประมาณ 1 กิโลเมตร ปัจจุบันวัดแห่งนี้เป็นที่ตั้งคูดนักท่องเที่ยวยอดนิยมเดินทางไปเที่ยวชมความงดงามกันเป็นจำนวนมาก นักท่องเที่ยวท่านใดที่ยังไม่เคยมาเที่ยวชม แนะนำให้มาสัมผัสความงดงามของวิวทิวทัศน์ของวัดแห่งนี้ได้ที่จังหวัดลำปางตามประวัติ “ดอยปู่ยักษ์” หรือดอยพระบาทปู่ผาแดง ได้มีพระพุทธรูปของสมเด็จพระสัมมาสัมพุทธเจ้าได้จารึกไว้บนแผ่นหิน ขนาดใหญ่นอกจากนี้พื้นบริเวณวัดแห่งนี้ยังมีถ้ำหลายแห่ง

เช่น ถ้ำผาสวรรค์ ป่าล่องลมมหัศจรรย์ มีลายหินงามเตาหินปูนแบบโบราณ และบริเวณเดียวกันยังมีเมืองโบราณนามว่า “เมืองวิเชตนคร” อยู่บริเวณใกล้เคียง ซึ่งในปัจจุบันกำลังปรับปรุงบริเวณใกล้เคียง เพื่อให้เป็นแหล่งท่องเที่ยวในอนาคตอันใกล้

ของที่ระลึกจากลำปาง

1. เล้าฮั่วกี้ (หมูหยอง หมูแผ่น กุนเชียง) อำเภอเมือง ลำปาง 054 – 223771
2. ตั้งเฮียงหลี (หมูหยอง หมูแผ่น กุนเชียง) อำเภอเมือง ลำปาง โทร. 054 – 217364
3. ท่งเฮงกี้ (หมูหยอง หมูแผ่น กุนเชียง) อำเภอเมือง ลำปาง 054 - 223687
4. แหนมสมศรี 054 – 224061
5. ร้านข้าวแต่นลำปาง อำเภอเมือง ลำปาง โทร. 054 - 230189
6. แม่ยอตเรือน (Mae Yod Ruan) (ตรงข้าม ร.ร.เทศบาล 4) อำเภอเมือง ลำปาง
7. เซรามิกหน้าจวนผู้ว่า / ช่างอำเภอ / ช่างสถานีตำรวจ อำเภอเมือง ลำปาง
8. ลำปางปลาซ่า หน้าโรงเรียนเทศบาล 4 หอนาฬิกา อำเภอเมือง ลำปาง
9. ศูนย์เซรามิกตลาดเขลางค์ สุขสวัสดิ์ อำเภอเมือง ลำปาง โทร. 054 – 217502
10. ร้านค้าชุมชนอำเภอเกาะคา อำเภอเกาะคา จ.ลำปาง กาดม่วนใจ๋ โทร. 054 – 352546
11. กาดทุ่งเกวียน ถนนลำปาง-เชียงใหม่ อำเภอห้างฉัตร จ.ลำปาง โทร. 054 - 230976
12. ตั้งเฮียงหลี (หมูหยอง หมูแผ่น กุนเชียง) อำเภอเมือง ลำปาง โทร. 054 – 217364
13. บ้านฝ้าย (ผ้าฝ้าย) 054 - 224602
14. ร้านนิตยา (รวมของฝากเมืองเหนือ) 054 – 230189
15. บริษัท ควอลิตี้เซรามิก จำกัด 59 หมู่ 4 ต.ปงยางคก อ.ห้างฉัตร ลำปาง โทร. 054-367718 / 081-5310011
16. บริษัทธนบดีเดคคอร์ เซรามิก จำกัด 543 หมู่ 1 ต.กล้วยแพะ อ.เมือง จ.ลำปาง โทร. 054-821558 , 054 - 314895
17. ร้านเขลางค์เบญจรงค์ 19 หมู่ 1 ต.ปงแสนทอง อ.เมือง จ.ลำปาง โทร. 054-810054 แฟกซ์.054- 324340
18. แสงชัยเอ้าท์เลท อำเภอห้างฉัตร โทร. 054-268794
19. ศรีสวัสดิ์ เซรามิก ศิลปะและหัตถกรรม เครื่องใช้ในบ้าน โทร. 054-225931-2
20. กิตติโรจน์ เซรามิก ศิลปะและหัตถกรรม โทร.054-218612